

犍为县 2024 年新改建农村公路工程 (双溪镇一定规模自然村通硬化路项目)

施工设计文件

天平村: K0+000—K1+820

第一册 共一册

组织单位: 犍为县农村公路设计所

二〇二四年五月



设计说明

一、概述

双溪镇一定规模自然村通硬化路项目，为提升人民群众生产生活出行，助力现代农业发展提供基础道路保障。

本次工程项目共包含路基清表工程、路面工程、涵洞工程、交安工程。

二、设计依据

1、双溪镇人民政府设计委托书及初稿图纸审查回复意见。

1.1测设简况

犍为县农村公路设计所接到犍为县交通运输局的通知后，在2024年3月到工程现场沿线进行勘测及调查相关资料。沿线了解原有村道的基本情况 & 当地乡镇规划情况，与乡镇领导进行现场踏勘听取当地政府的意见。

外业勘测于2024年3月正式开展，进行了桥涵、水文、地质、防护排水、筑路材料等方面调查，对路线走向、桥涵、筑路材料等问题征求了当地政府的意见。此次自然村通硬化路项目充分利用原有路基即对原有路基平面、纵面均不作调整，只对原路基进行清表处理后铺装路面混凝土。

2、采用的技术规范及标准

2.1 《公路工程技术标准》（JTG B01-2014）；

2.2 《公路路基设计规范》（JTG D30-2015）；

2.3《公路软土地基路堤设计与施工技术细则》（JTG/T D31-02-2013）；

2.4 《公路排水设计规范》（JTG/TD33-2012）；

2.5 《公路路基施工技术规范》（JTGF10-2006）；

2.6 《公路水泥混凝土路面设计规范》（JTG D40-2011）；

2.7 《公路水泥混凝土路面施工技术细则》（JTG/T F30-2014）；

2.8 《公路桥涵设计通用规范》（JTG D60-2015）；

2.9 《公路涵洞设计细则》（JTG/T D65-04-2007）；

2.10 《公路桥涵地基与基础设计规范》（JTG D63-2007）；

2.11 《公路桥涵施工技术规范》（JTG/T F50-2011）；

2.12 《公路交通标志和标线设置规范》（JTG D82-2009）；

2.13 《公路交通安全设施设计规范》（JTG D81-2017）；

2.14 《公路土工试验规程》（JTG E40-2007）；

2.15《公路工程基本建设项目设计文件编制办法》交公路发〔2007〕358号；

2.16 乐山市人民政府办公室文件（乐府办发〔2016〕23号）

3、工程设计要点

3.1 公路等级：等外公路；

3.2 路基宽度：4.5-5.5 米；

3.3 行车道：3.5-4.5 米；

3.4 计算行车速度：15 公里/小时；

3.5 建筑净空高度：3.5 米；

3.6 会车视距及停车视距：30 米；

3.7 路基压实度：94%；

3.8 路面类型：面层采用 C30 水泥砼（商），厚 0.18 米；

3.9 涵洞设计汽车荷载等级：公路 II 级。

4、原有公路使用情况

原路基宽度 4.5-5.5 米，目前无重载车辆通行，主要为村民和农作机具出行通道。

5、特需说明情况

5.1 施工单位进场后应及时与业主部门取得联系，对照设计图纸确定施工用地土地性质，不得非法改变土地性质。

5.2 本次工程项目由乡镇负责路基工程开挖回填，故本次工程设计路基工程只做清表处理。

5.3 施工时应严格保证与周围其他道路、建筑物等顺畅衔接以免影响行车安全。

三、 总体设计

1、总体设计原则

1.1 以人为本、安全至上的原则

公路建设项目主要是以人为服务对象的，因此，“以人为本、安全至上”将是我们贯穿设计和建设全过程的原则。在设计中把安全放在首位对安全进行全面评价。

1.2 尊重自然，保护环境的原则

坚持最大限度的保护、最小程度的破坏、最强力度的恢复，把工程防护和生态防护相结合。尽可能的适应地形，减少大填大挖，同时考虑适当放缓边坡，尽可能少做圬工砌体。

1.3 可持续发展，节约资源的原则

在总体设计中，坚持统筹规划、合理布局、远近结合、综合利用的

原则。正确处理超前与可承受能力的关系，做到合理利用旧路，合理确定建设方案和建设规模、合理运用技术指标，尽量节省土地资源。

四、 路面设计

路面设计采用交通部颁《公路水泥混凝土路面设计规范》（JTG D40-2011），面层采用 C30 水泥砼（商），厚 0.18 米。横断面为一块板，在纵缝面层刻纹、锯缝，缝内填塞防水材料。

五、 涵洞设计

涵洞采用交通部颁《公路桥涵设计通用规范》（JTG D60-2015）进行设计，车道荷载采用 II 级，设计洪水频率 1/20，全线采用钢筋砼管涵。

六、 交通安全设施设计

为确保行车和行人安全，在急弯、连续弯道、陡坡和危险路段设置警告标志和波形护栏。

1、施工前应对所提供的路线平面逐一进行检查和核对，在确保数据无误的条件下，方可用于控制施工。在施工过程中加强控制复核。

2、本工程分段组织施工，应对相邻两单元交界部位相互核对，以避免在连接部位出现平面错位和纵面错台。护栏板的拼接方向应与车方向一致。

3、护栏安装完成后，直线段护栏不得有明显的凹凸、起伏现象，曲线段护栏应圆滑顺畅，与线形协调一致。护栏板搭接方向要正确，搭接平顺，垫圈齐备，螺栓紧固。

4、所有连接螺栓、抱箍必须经过镀锌处理，浸镀锌的螺栓、螺母、垫圈等必须清理螺纹部分，另外，在施工中应将螺栓与螺母之间进行点焊，以

防止被盗。

5、全路段根据情况，因地制宜按 GB-5768-2009《道路交通标志和标线》设置各种类型的铝合金标志。警告标志的颜色为黄底、黑边、黑图案。交通标志安装时，标志版面的法线应与公路中心线平行或成一定角度。路侧安装的禁令标志和指示标志为 $0^{\circ} \sim 45^{\circ}$ ，指示标志和警告标志为 $0^{\circ} \sim 10^{\circ}$ 。悬臂式标志安装时，指示标志的安装角度应与道路中心线平行或前倾 $0^{\circ} \sim 10^{\circ}$ 。交通标志必须严格按本标准规定的图案按比例放大制作，不得任意修改图案。

七、筑路材料

1、岷江河边有丰富的砂砾石（岷江河岸犍为大桥下），砂砾成份主要为砂岩、花岗岩、火成岩及部份变质岩、岩质坚硬，储量丰富，满足工程使用要求，材料运输距离 25km；

2、水泥。水泥可在符合质量技术要求的料场采购，水泥进场时需报相关单位审批。

3、片、块石可在符合质量技术要求的料场采购或沿线露天选定料场采集，采集时不能造成环境破坏，强度不得低于 25#；

4、钢材及木材。钢材选用大厂合格钢材；木材可在犍为市场或当地选择合格木料；

5、水。人畜饮用水均可使用。

6、电。项目区沿线有输电线通过，电源充足，使用方便。

八、施工注意事项

1.1 在整个施工期间，承包人必须始终保证路基排水通畅。如因排水不

当而造成工程损害时，承包人应立自行修补。

1.2 沿线弃土堆的设置应符合《公路路基施工技术规范》(JTG F10-2006)的有关规定

1.3 进场时需与相关部门联系确定杆管线位置，注意对图纸未示的地下管线、缆物、文物古迹和其他结构物的保护，开挖中一旦发现上述结构物，应立即报告，并保护现场。

2、水泥混凝土路面采用 C30 水泥砼（商）必须由符合相关要求及质量技术指标合格的料场或拌合站提供。

3、路面面层施工

3.1 路面面层混凝土的施工，可采用性能稳定可靠，操作简易，维修方便的小型机具摊铺、振捣。

3.2 混凝土拌合物摊铺前，应对模板的位置及支撑稳固情况进行全面检查。检测板厚与设计相符，方可开始摊铺。

3.3 人工摊铺混凝土拌合物的坍落度应控制在 5-20mm 之间，拌合物松铺系数宜控制在 $K=1.10-1.25$ 之间，料偏干，取较高值；反之，取较低值。

3.4 因故造成 1h 以上停工或达到 2/3 初凝时间，致使拌合物无法振实时，应在已铺筑好的面板端头设置施工缝，废弃不能被振实的拌合物。

3.5 振捣时，应辅以人工补料，应随时检查振实效果、模板的移位、变形、松动、漏浆等情况，并及时纠正。

3.6 路面施工时应配备插入式振捣、平板振荡器、振动梁、滚杠。振动梁振实后，应拖动滚杠往返 2-3 遍提浆整平。第一遍应短距离缓慢推滚或拖滚，以后应较长距离匀速拖滚，并将水泥浆始终赶在滚杠前方。多余水泥浆应铲除。

3.7 拖滚后的表面，采用叶片式或圆盘式抹面机返 2-3 遍压实整平饰面。

3.8 若使用抹面机作业，在抹面机完成作业后，应进行清边整缝，清除粘浆，修补缺边、掉角。应使用抹刀将抹面机留下的痕迹抹平，当烈日曝晒

或风大时，应加快表面的修整速度，或在防雨遮阴下进行。精平饰面后的面板表面应无抹面印痕，致密均匀，无露骨，平整度应达到规定要求。

3.9混凝土初凝结束，及时刻纹。

4、路面养护

4.1 混凝土面板做完毕应及时养护，使混凝土中结合料有良好的水化、水解强度发育条件以及防止收缩裂缝的产生。

4.2 养护时间，一般在28d龄强度达到设计要求。

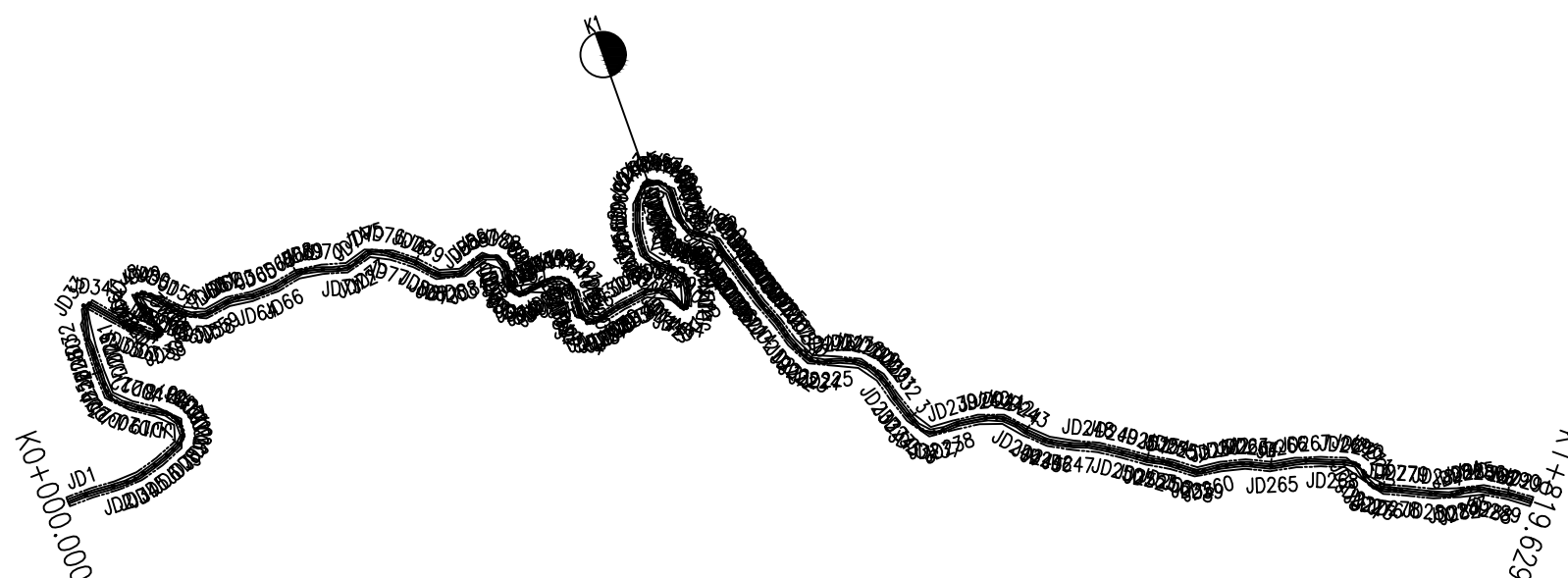
4.3 养护期间，禁止车辆通行。如采用洒水车养护，应严格控制行车速度。并设置禁止通行标志，指派专职交通管制人员指挥交通。

4.4在规定的养生期内要经常洒水，保持潮湿。

九、其他说明

1、本说明未尽事宜参见相关规范要求，并要求施工时严格按照交通部颁布的施工技术规范和质量检测标准执行。

2、本说明内容最终数据及图纸应以审查批准后的施工图为准。



路线逐桩坐标表

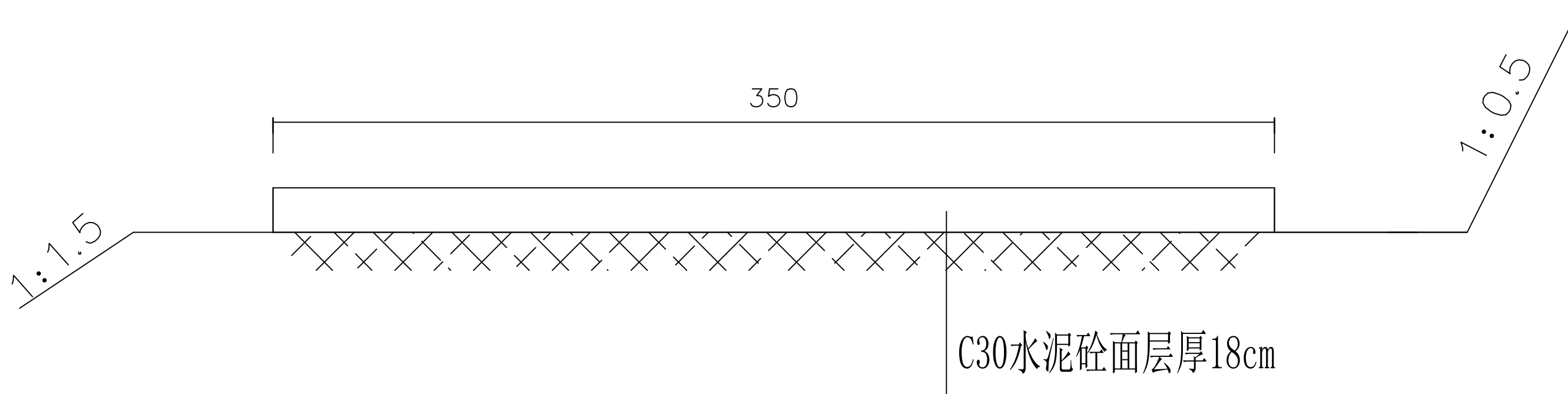
桩号	坐标	
	N	E
QDK0+000.000	3221825.9540	389288.0334
+020.000	3221807.5142	389295.7340
+040.000	3221788.5780	389302.1683
+060.000	3221770.5004	389310.4672
+080.000	3221754.7774	389322.8127
+100.000	3221740.5167	389336.8056
+120.000	3221741.6881	389354.8382
+140.000	3221759.5209	389362.1680
+160.000	3221779.0612	389366.1316
+180.000	3221796.9963	389373.6705
+200.000	3221805.2129	389391.7841
+220.000	3221812.2838	389410.4339
+240.000	3221817.8246	389429.3976
+260.000	3221815.0987	389444.9921
+280.000	3221797.3054	389435.8598
+300.000	3221779.2872	389427.2453
+320.000	3221759.9481	389422.3521
+340.000	3221768.1737	389436.6996
+360.000	3221778.3406	389453.1612
+380.000	3221760.8480	389450.3044
+400.000	3221742.5127	389442.3504
+420.000	3221723.0367	389441.3480
+440.000	3221706.0172	389451.5298
+460.000	3221686.8112	389456.6746
+480.000	3221668.4593	389464.5519
+500.000	3221651.7657	389475.5431
+520.000	3221632.5902	389480.3110
+540.000	3221612.8117	389482.3596
+560.000	3221597.0747	389494.4069
+580.000	3221577.8443	389493.8747
+600.000	3221558.6423	389488.4602

编制：

桩号	坐标	
	N	E
+620.000	3221540.5747	389479.9988
+640.000	3221521.0013	389482.4049
+660.000	3221505.6286	389494.8694
+680.000	3221488.6800	389489.3931
+700.000	3221481.3691	389471.0278
+720.000	3221465.0429	389472.0926
+740.000	3221447.1546	389480.7043
+760.000	3221432.0092	389470.7649
+780.000	3221425.7198	389451.9958
+800.000	3221409.2050	389450.8276
+820.000	3221392.7531	389461.9870
+840.000	3221375.5214	389472.1195
+860.000	3221356.7422	389471.4319
+880.000	3221342.3536	389463.6050
+900.000	3221344.3501	389483.2531
+920.000	3221361.0946	389493.1867
+940.000	3221377.3270	389503.3962
+960.000	3221383.5882	389522.2902
+980.000	3221384.3946	389542.1972
K1+000.000	3221376.4944	389558.9770
+020.000	3221359.1015	389553.4239
+040.000	3221351.9579	389535.0232
+060.000	3221339.3477	389520.7209
+080.000	3221321.1085	389514.8242
+100.000	3221308.9165	389499.1616
+120.000	3221296.6479	389483.4047
+140.000	3221284.0393	389467.9518
+160.000	3221270.2681	389453.5295
+180.000	3221257.8819	389437.9016
+200.000	3221242.8536	389424.9262
+220.000	3221223.1671	389424.3761

桩号	坐标	
	N	E
+240.000	3221203.4184	389423.1793
+260.000	3221186.5782	389413.0056
+280.000	3221174.4947	389397.1475
+300.000	3221161.3741	389382.0623
+320.000	3221145.4692	389371.4921
+340.000	3221126.7722	389377.3469
+360.000	3221107.5332	389382.6392
+380.000	3221087.7715	389383.6508
+400.000	3221069.9318	389374.9062
+420.000	3221051.3344	389367.6687
+440.000	3221031.5287	389365.3107
+460.000	3221011.6293	389364.4027
+480.000	3220991.9869	389360.7151
+500.000	3220972.5550	389356.1307
+520.000	3220952.8201	389353.3568
+540.000	3220933.4829	389348.2533
+560.000	3220914.2969	389353.2014
+580.000	3220894.5668	389356.1530
+600.000	3220874.6042	389354.9376
+620.000	3220855.0090	389358.8256
+640.000	3220835.1585	389360.3932
+660.000	3220815.1791	389360.6558
+680.000	3220800.6667	389350.2760
+700.000	3220784.3935	389340.7572
+720.000	3220764.4257	389339.9535
+740.000	3220744.4655	389338.7432
+760.000	3220724.8139	389340.3500
+780.000	3220705.3141	389343.3770
+800.000	3220685.6524	389340.3822
ZDK1+819.629	3220666.6610	389335.6003

复核：



路面结构图

说明:1、图中尺寸均以厘米计。
2、混凝土铺装前需对路基作宽4.5m、厚0.2m清表处理。

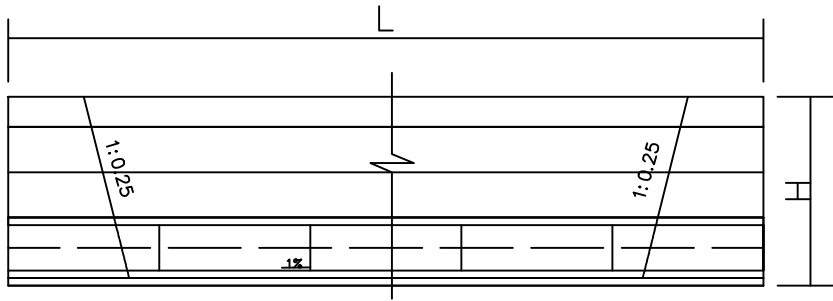
路面工程数量表

工程名称：犍为县2024年新改建农村公路工程（双溪镇一定规模自然村通硬化路项目）

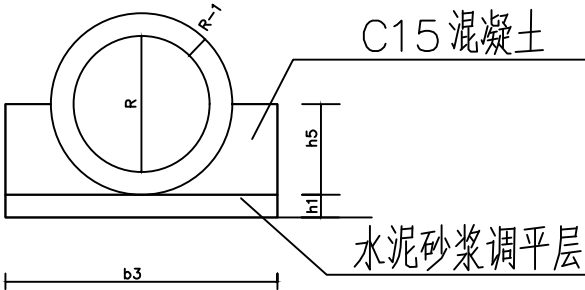
序号	统一里程		施工里程		长度 (米)	宽度 (米)	清除表土 (m³)	破碎面积 (m²)	新建面积 (m²)	路面结构类型					备 注	
	起	讫	起	讫						名称	厚 度 (CM)					
											共计	面层	调平层	水稳		硬路肩
天平村3组																
1	k0+000	k0+015			15	3.5		52.50		混凝土面层		10				
2	k0+215	k0+332			117	2.8		327.60		混凝土面层		10				
3	k0+000	k0+255			255	3.5	229.5		892.50	混凝土面层		18				
4	k0+255	k0+265			10	4.5	11		45.00	混凝土面层		18				
5	k0+265	k0+323			58	3.5	52.2		203.00	混凝土面层		18				
6	k0+323	k0+333			10	4.5	11		45.00	混凝土面层		18				
7	k0+333	k0+361			28	3.5	25.2		98.00	混凝土面层		18				
8	k0+361	k0+367			6	4.5	6.6		27.00	混凝土面层		18				
9	k0+367	k0+811			444	3.5	399.6		1554.00	混凝土面层		18				
10	k0+811	k0+827			16	4.5	17.6		72.00	混凝土面层		18				
11	k0+827	k0+874			47	3.5	42.3		164.50	混凝土面层		18				
12	k0+874	k0+884			10	4.5	11		45.00	混凝土面层		18				
13	k0+884	k1+820			936	3.5	842.4		3276.00	混凝土面层		18				
14	k0+122	k0+152			30	2			40.00	混凝土面层		18				会车道
15	k0+549	k0+579			30	2			40.00	混凝土面层		18				会车道
16	k0+656	k0+686			30	2			40.00	混凝土面层		18				会车道
17	k1+195	k1+225			30	2			40.00	混凝土面层		18				会车道
18	总计				1820		1648.4	380.1	6582							

编制：杜倩颖

复核：陈龙



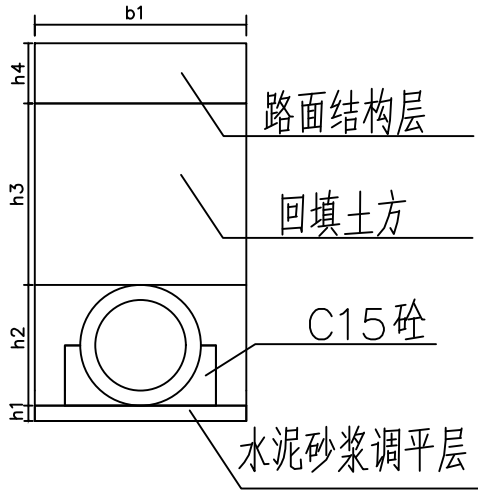
涵轴断面图



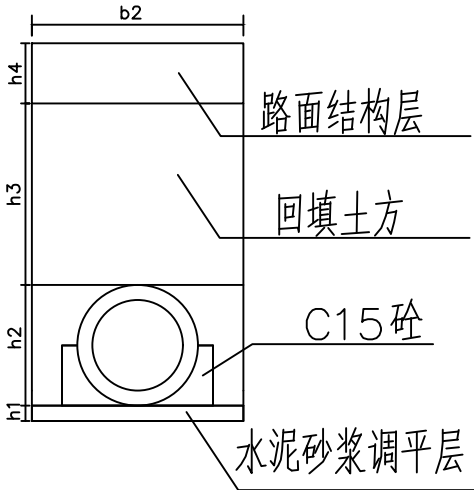
涵身断面图

本表尺寸以厘米计。

R	R-1	h1	b1/b2	b3
300	50	100	800	600
500	50	100	1000	800
800	50	100	1600	1200
1000	100	100	2200	1600
1500	100	100	3300	2300



入口洞口正面



出口洞口正面

- 说明：
- 1、图中尺寸均以毫米计。
 - 2、涵洞出入口以外顺接原沟。
 - 3、基底设计应力 $\sigma = 0.25\text{Mpa}$, 必须大于或等于 0.25Mpa 。
 - 4、进出口端墙高度为路面结构层以下, 厚度为 50cm 。
 - 5、圆管涵上方回填土方厚度根据现场确定, 不小于 80cm 。
 - 6、本图为通用图, 工程数量根据挖填作调整。

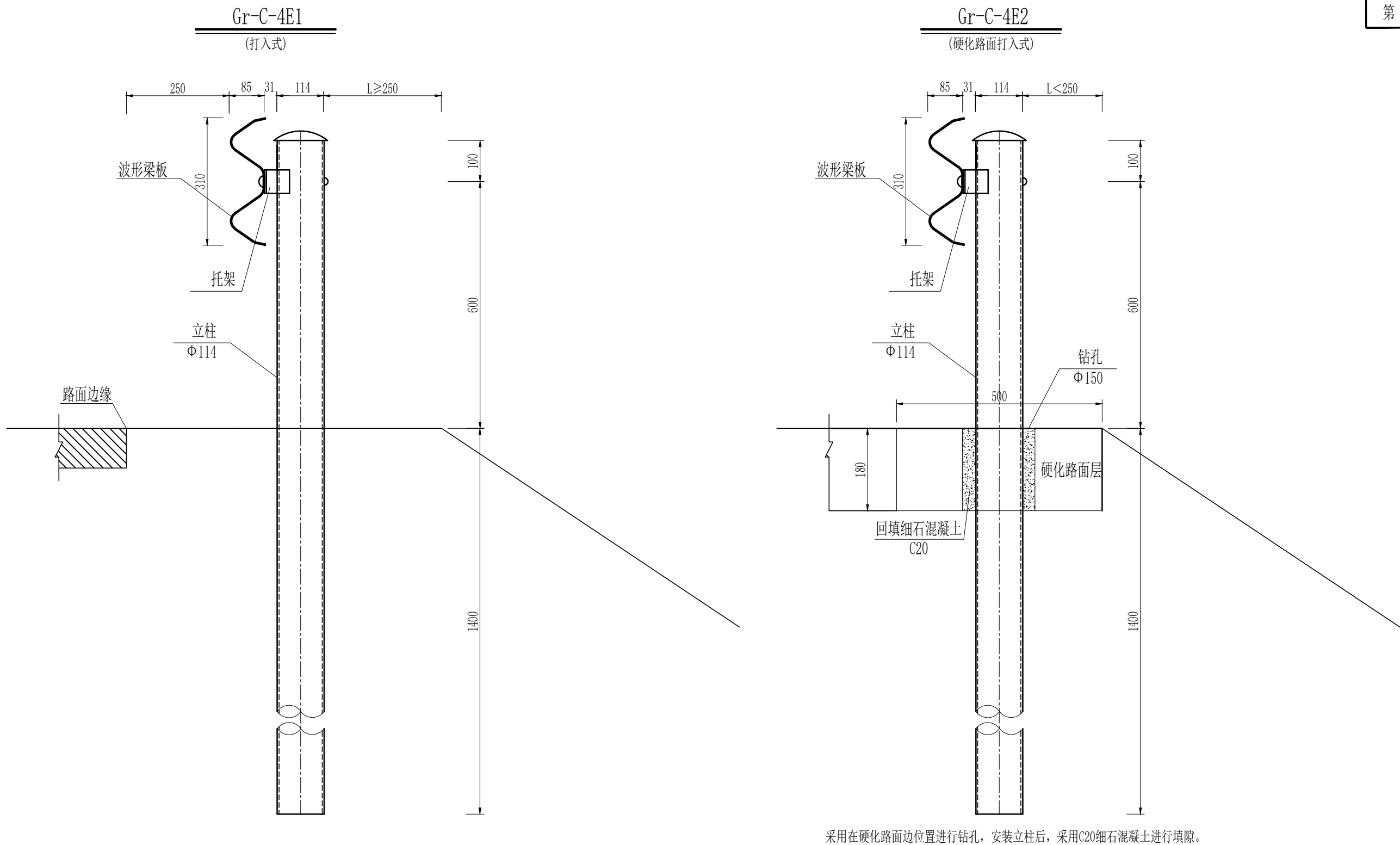
涵 洞 工 程 数 量 表

工程名称：犍为县2024年新改建农村公路工程（双溪镇一定规模自然村通硬化路项目）

序号	中心桩号	角交 (度)	孔数 — 跨径	原有涵长 (米)	利用涵长 (米)	新建涵长 (米)	结 构 类 型	进出口 型式		采用标准图编 号	工程数量								备 注
											调平层		挖 基		洞身		端墙		
								M10水泥 砂浆(m³)	挖土方 (m³)		挖石方 (m³)	C15 管座 (m³)	C30 涵管 (m3)	C20 墙身 (m³)	土方	石方			
1	2	3	4	5	6	7	8	9	10	11	12	13	14	15	16	17	18	19	20
天平村3组																			
1	k0+189	90	1-0.3			5.00	钢筋砼圆管涵	一字墙	一字墙	1-0.3米钢筋砼圆管涵	0.4	6.50		0.29	0.27	0.71	5.54		
2	k0+361	90	1-0.3			4.00	钢筋砼圆管涵	一字墙	一字墙	1-0.3米钢筋砼圆管涵	0.32	5.20		0.23	0.22	0.71	4.43		
3	k0+561	90	1-0.5			4.00	钢筋砼圆管涵	一字墙	一字墙	1-0.5米钢筋砼圆管涵	0.4	6.00		0.39	0.35	0.83	4.86		
4	k0+659	90	1-0.5			4.00	钢筋砼圆管涵	一字墙	一字墙	1-0.5米钢筋砼圆管涵	0.4	6.00		0.39	0.35	0.83	4.86		
5	k0+747	90	1-0.5			4.00	钢筋砼圆管涵	一字墙	一字墙	1-0.5米钢筋砼圆管涵	0.4	6.00		0.39	0.35	0.83	4.86		
6	k0+855	90	1-0.5			4.00	钢筋砼圆管涵	一字墙	一字墙	1-0.5米钢筋砼圆管涵	0.4	6.00		0.39	0.35	0.83	4.86		
7	k0+882	90	1-0.5			4.00	钢筋砼圆管涵	一字墙	一字墙	1-0.5米钢筋砼圆管涵	0.4	6.00		0.39	0.35	0.83	4.86		
8	k0+979	90	1-0.5			4.00	钢筋砼圆管涵	一字墙	一字墙	1-0.5米钢筋砼圆管涵	0.4	6.00		0.39	0.35	0.83	4.86		
9	k1+075	90	1-0.3			4.00	钢筋砼圆管涵	一字墙	一字墙	1-0.3米钢筋砼圆管涵	0.32	5.20		0.23	0.22	0.71	4.43		
注：涵洞安装位置可视实际情况作适当调整。																			
	合计					37.00					3.44	52.90		3.11	2.79	7.14	43.56		

编 制 ： 杜倩颖

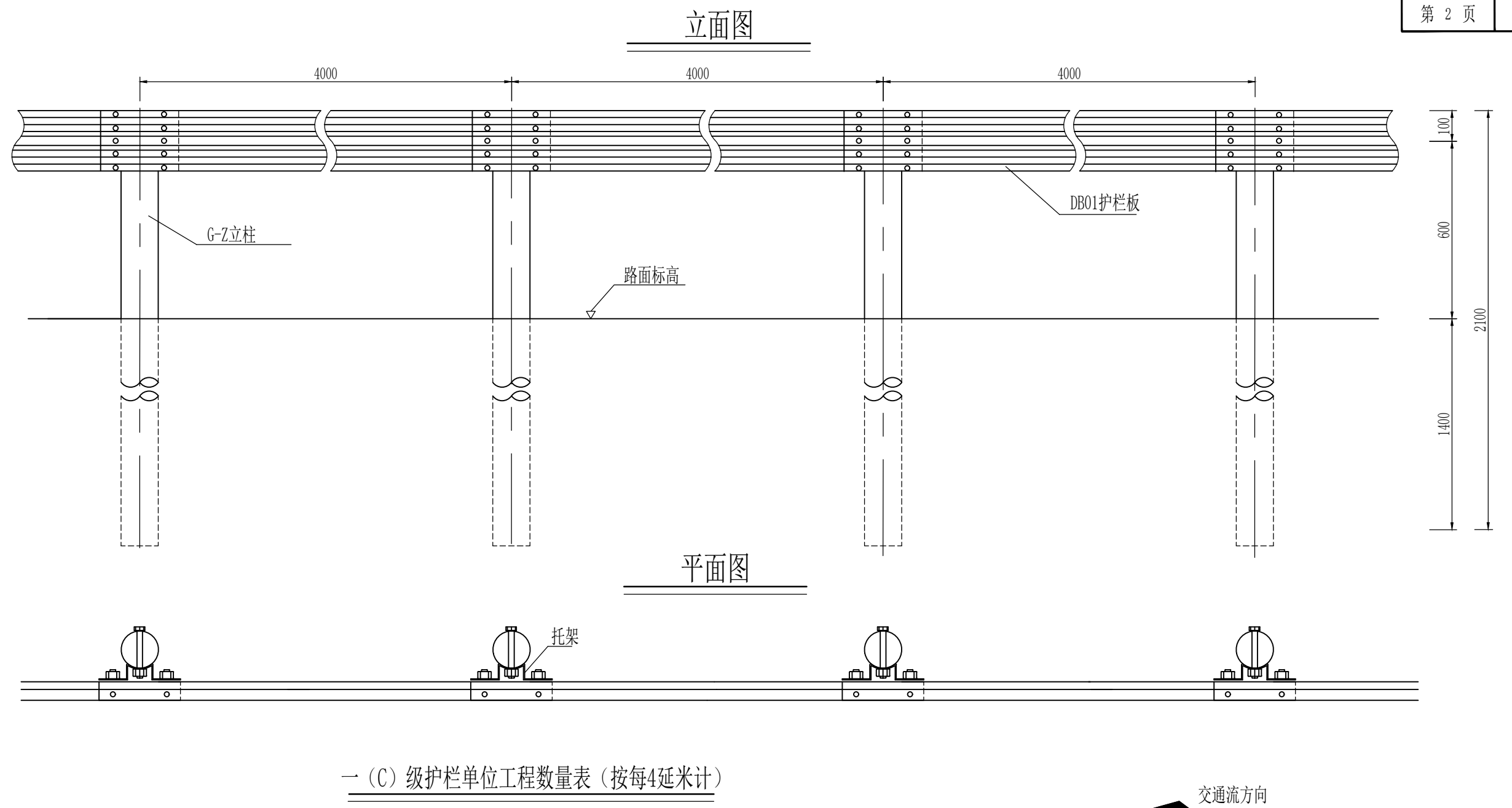
复核：严苓琳



附注：

- 1、本图尺寸以毫米计。
- 2、本图适用于土方正常路段路侧波形梁护栏设置。护栏任何部分不得侵入公路建筑限界。
- 3、路侧波形梁护栏应位于公路土路肩内，护栏面与路面边缘距离25cm，土路肩外侧需有足够余留宽度(L)，在立柱外侧满足保护厚度 $L \geq 25\text{cm}$ 时，直接采用打入式施工护栏立柱。
当土路肩外侧余留宽度 $L < 25\text{cm}$ 但边坡很陡峭时，采用在硬化路面边位置进行钻孔，安装立柱后，采用C20细石混凝土进行填隙。
- 4、波形梁护栏立柱为打入式，护栏板的搭接方向应与行车方向一致。当打入过深时，不得将立柱部分拔出矫正，须全部拔出，待基础压实后再重新打入。

路侧波形梁护栏一般构造图

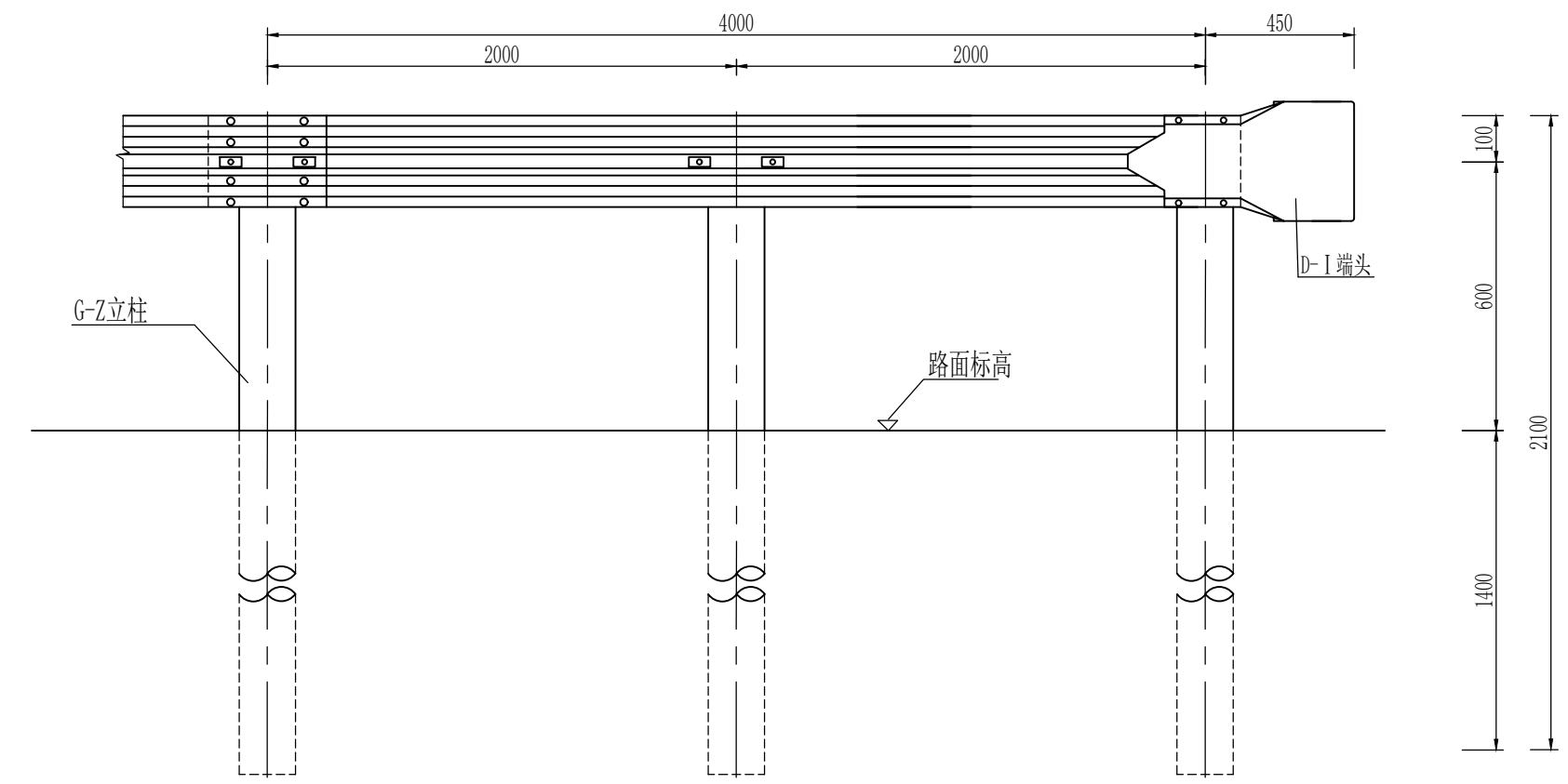


一（C）级护栏单位工程数量表（按每4延米计）

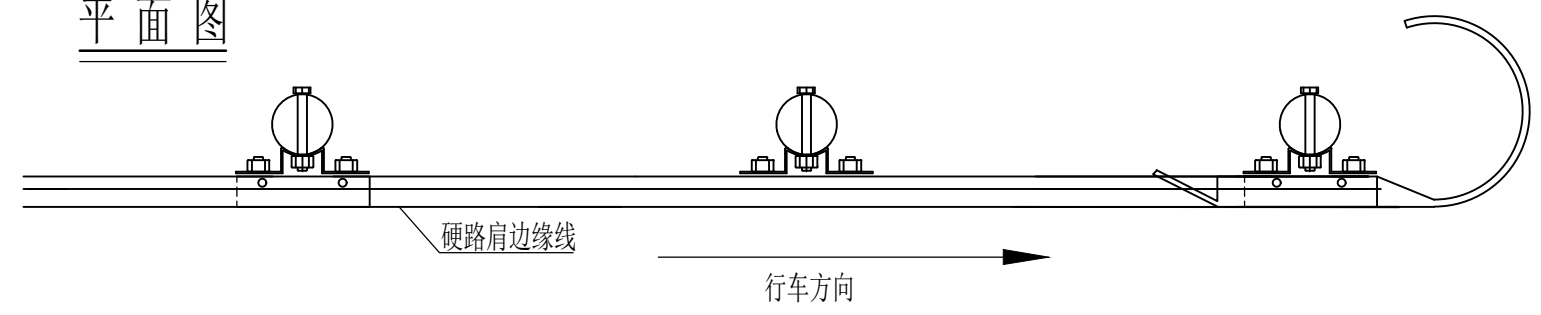
材料名称	规格 (mm)	材料	单件重 (Kg)	件数 (件)	共重 (Kg)	合计重 (Kg)
波形梁板DB01	4320×310×85×2.5	Q235钢	40.97	1	40.97	2.214
托架	300×70×4.5	Q235钢	1.073	1	1.073	
连接螺栓JIII-1	M16	Q235钢	0.372	1	0.372	
连接螺栓JII-1-1	M16	Q235钢	0.522	1	0.522	
高强拼接螺栓JI-1-1	M16	Q235钢	1.32	1	1.32	
G-Z立柱	114×2100×4.5	Q235钢	25.52	1	25.52	
柱帽	114×3	Q235钢	0.45	1	0.45	
混凝土基础	500×600×400	C20砼	0.12m ³ 采用Gr-C-4C时才有			
细石混凝土		C20砼	0.07m ³ 采用Gr-C-4C时才有			
细石混凝土		C20砼	0.03m ³ 采用Gr-C-4E2时才有			

- 附注：
- 1、本图尺寸以毫米计。
 - 2、本图护栏为路侧一（C）级普通型路侧护栏，立柱中心间距为4m。
适用于土路肩路段波形梁护栏设置。
 - 3、波形梁拼接方向应顺行车方向。
 - 4、所有钢构件均应进行热浸镀锌处理。

立面图 1:30



平面图



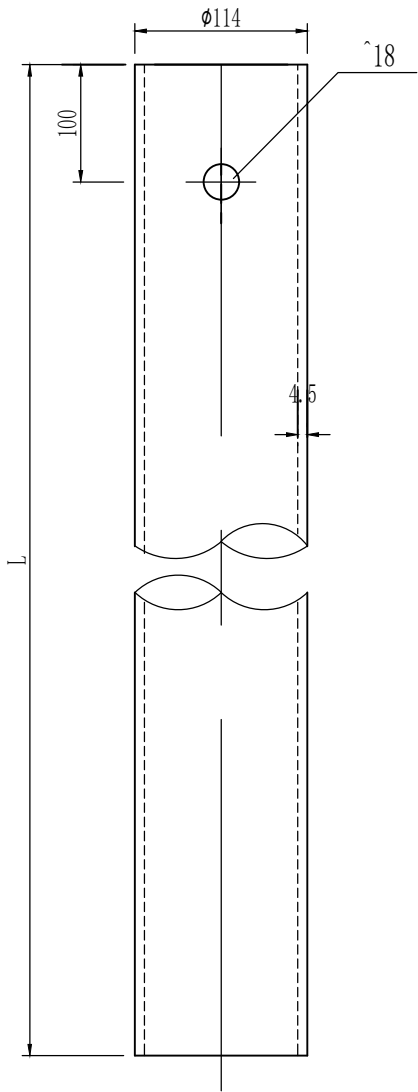
路侧护栏端部工程数量表（按每12延米计）

材料名称	规格 (mm)	材料	单件重 (Kg)	件数 (件)	共重 (Kg)	合计重 (Kg)
波形梁板DB01	4320×310×85×2.5	Q235钢	40.97	3	122.910	19.926
托架	300×70×4.5	Q235钢	1.073	9	9.657	
连接螺栓JIII-1	M16	Q235钢	0.372	9	3.348	
连接螺栓JII-1-1	M16	Q235钢	0.522	9	4.698	
高强拼接螺栓JI-1-1	M16	Q235钢	1.32	9	11.880	
G-Z立柱	114×2100×4.5	Q235钢	25.52	9	229.680	
柱帽	114×3	Q235钢	0.45	9	4.050	
D-I 端头		Q235钢	10.80	3	32.400	
混凝土基础	500×600×400	C20砼	1.08m ³		采用Gr-C-4C时才有	
细石混凝土		C20砼	0.63m ³		采用Gr-C-4C时才有	
细石混凝土		C20砼	0.27m ³		采用Gr-C-4E2时才有	

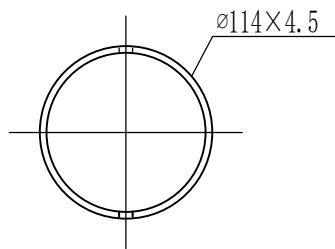
- 附注：
- 1、本图尺寸以毫米计。
 - 2、本图适用于路侧一（C）级护栏端部处理, 12米长度为一段。
 - 3、立柱中心间距为2m。护栏采用Gr-C-4E1时，端头编号AT2-1；护栏采用Gr-C-4E2时，端头编号AT2-2；护栏采用Gr-C-4C时，端头编号AT2-3；
 - 4、波形梁拼接方向应顺行车方向。
 - 5、所有钢构件均应进行热浸镀锌处理。
 - 6、所有刚护栏立柱基础1.5m范围内的填土密实度必须达到《公路工程技术标准》所规定的路基压实度。

端部波形梁护栏一般构造图

立柱立面图



立柱平面图

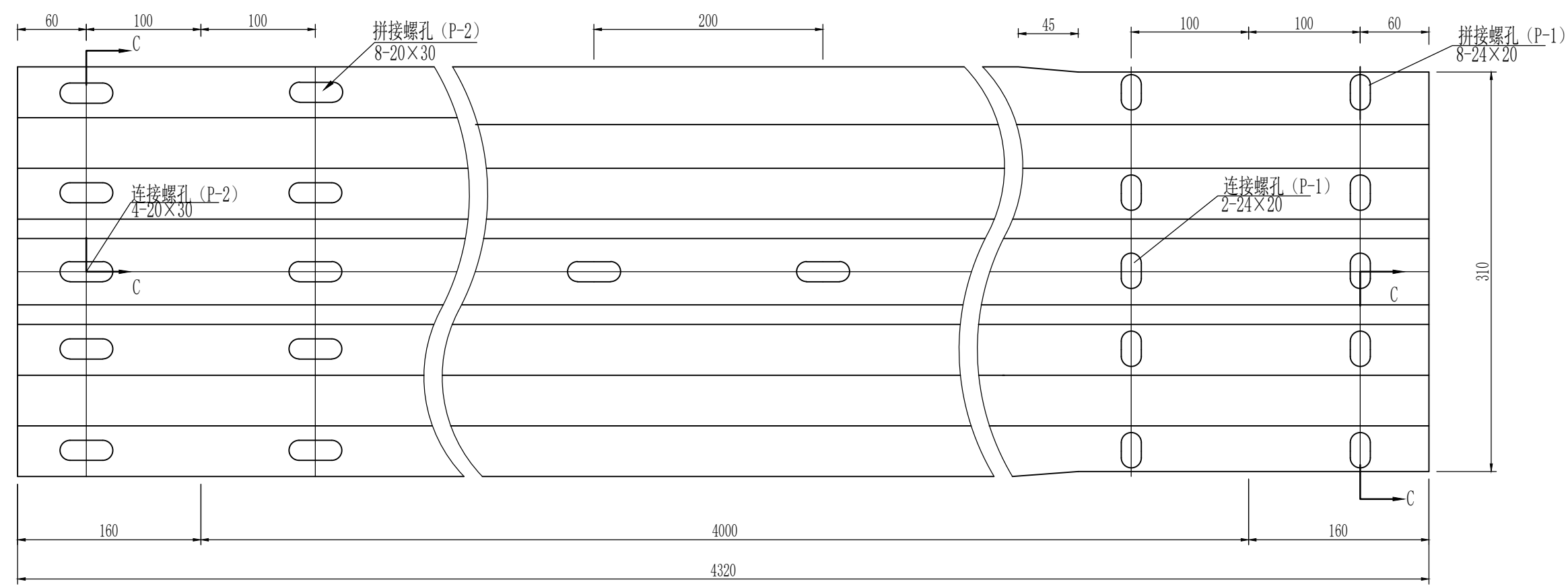


路侧护栏立柱规格及材料数量表

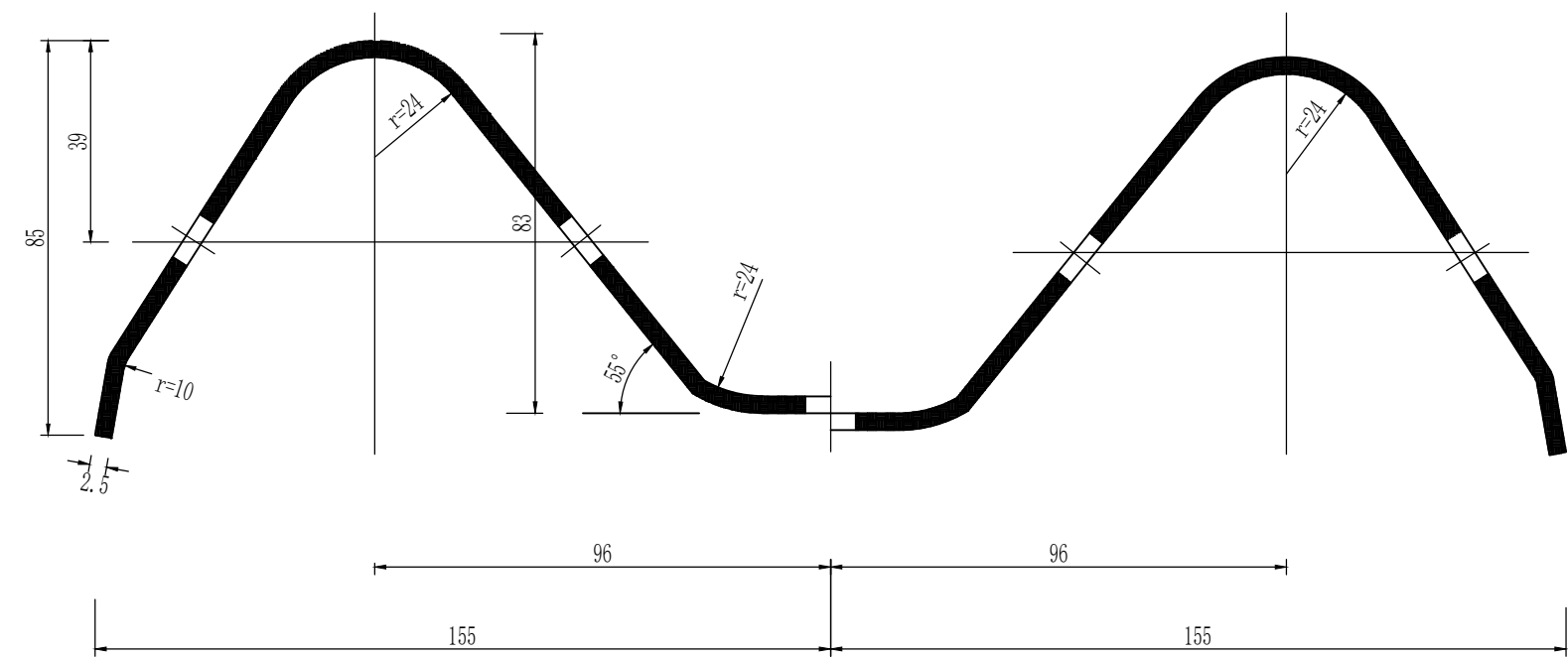
防护等级	名 称	规 格	长度(mm)	单重(kg)	备 注
一（C）级	G-Z立柱	114×4.5	2100	25.52	用于一般路段中(设置打入式时)

- 附注：
- 1、本图尺寸以毫米计。
 - 2、本图所示立柱适用于路侧一（C）级护栏的设置。
 - 3、图中立柱采用热浸镀锌处理，镀锌厚度为600g/m²。

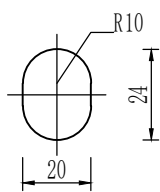
B01护栏板立面图



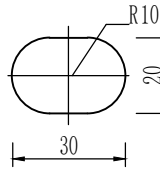
C-C断面



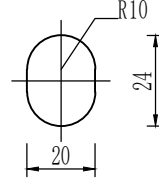
拼接螺孔 (P-1)



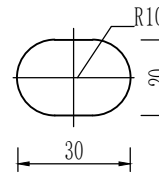
拼接螺孔 (P-2)



连接螺孔 (P-1)



连接螺孔 (P-2)

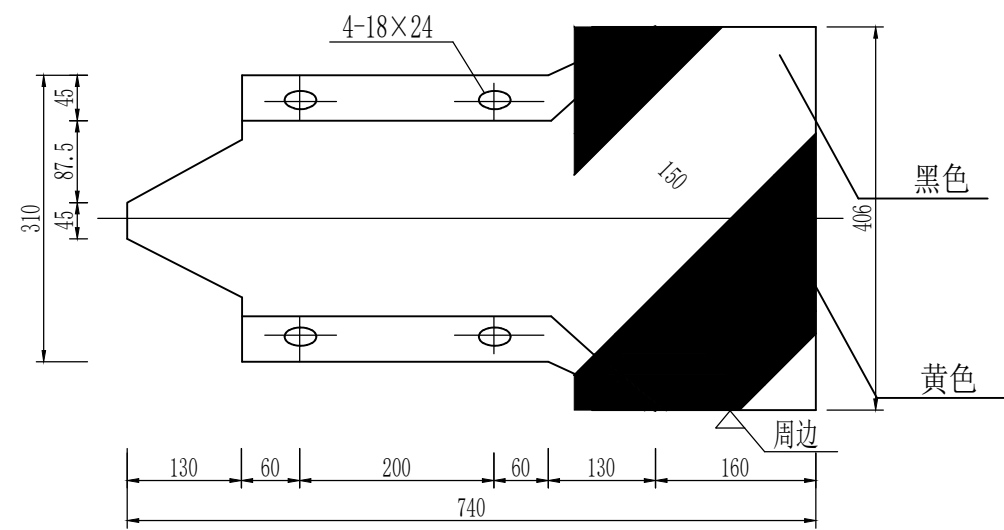


单件材料数量表

波形梁护栏板	规格	单重(kg)	材料
B01护栏板	4320×310×85×2.5	40.97	Q235钢

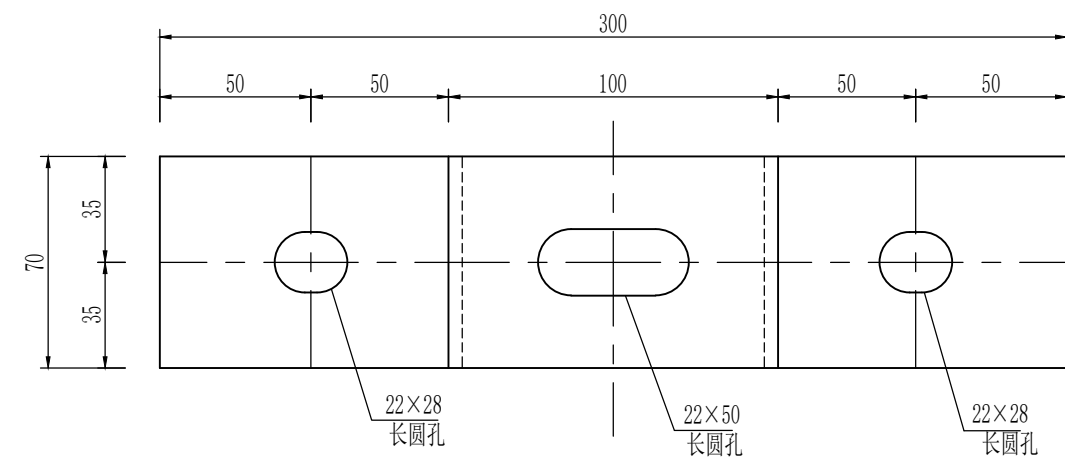
- 注:
- 1、本图尺寸以毫米计。
 - 2、本图所示为二波护栏板。
 - 3、护栏板材料采用Q235钢, 并热浸镀锌处理, 镀锌量600g/m²。

D- I 端头立面

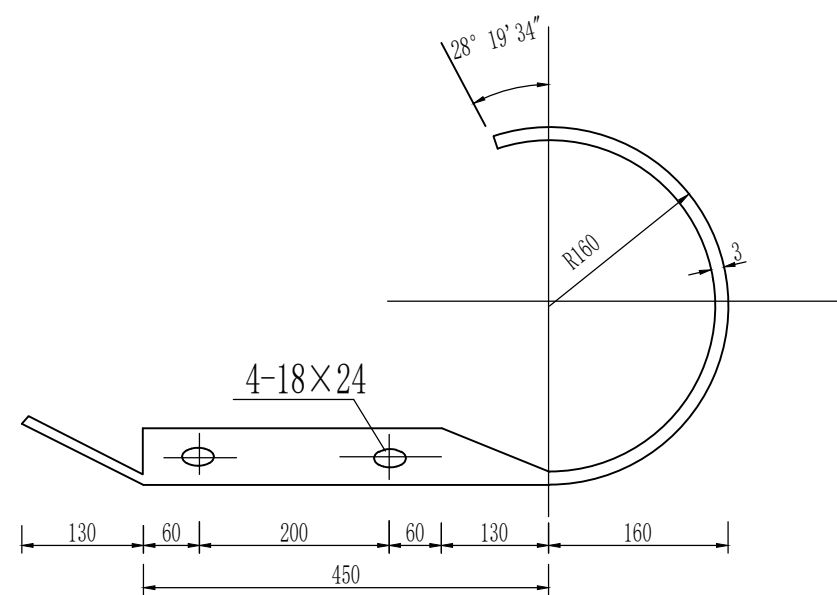


托架平面

1:2.5

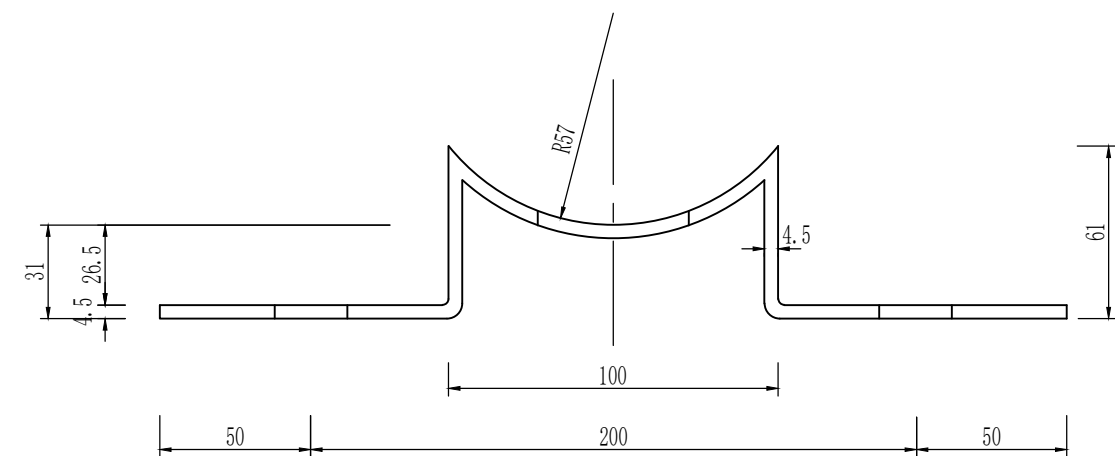


D- I 护栏端头平面



托架立面

1:2.5



单件材料数量表

名称	规格	单重 (Kg)	材料
托架	300×70×4.5	1.073	Q235

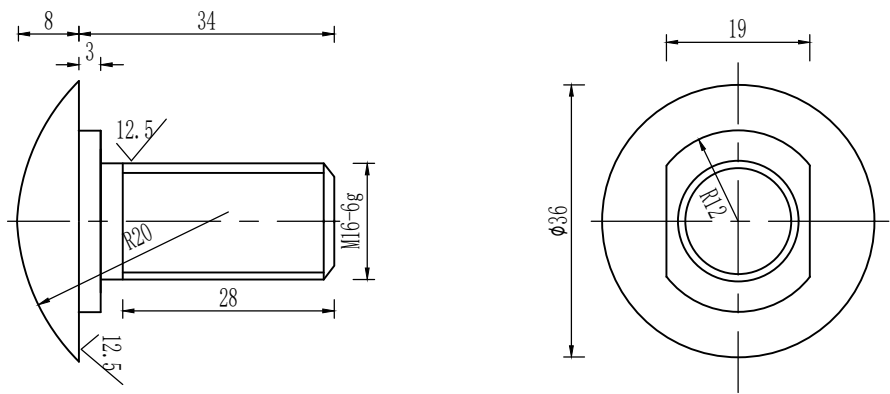
单件材料数量表

序号	名 称	单重(kg)	材 料	备 注
D- I	路侧护栏端头	10.8	Q235	R=160
	端头反光膜	0.25m ²		

附注:

- 1、本图尺寸均以毫米;
- 2、端头钢板厚度均为3mm;
- 3、端头防锈处理方法同波形梁护栏板;
- 4、D- I 适用于路侧二波形梁护栏;
- 5、加工成型后的托架应按规范要求进行防腐处理;
- 6、托架用于一 (C) 级二波梁护栏与立柱的连接。

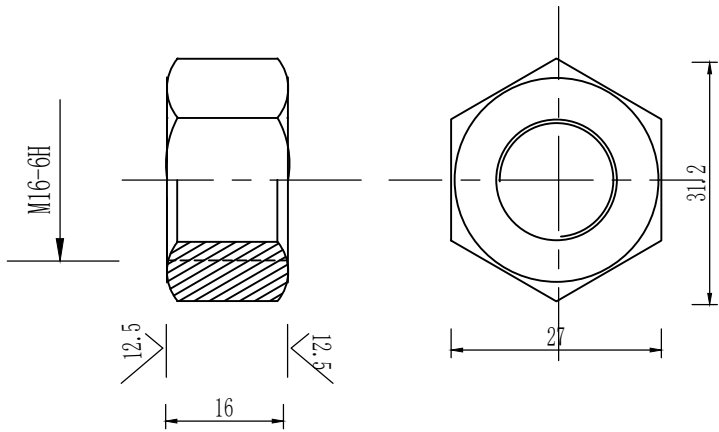
拼接螺栓JI-1-1



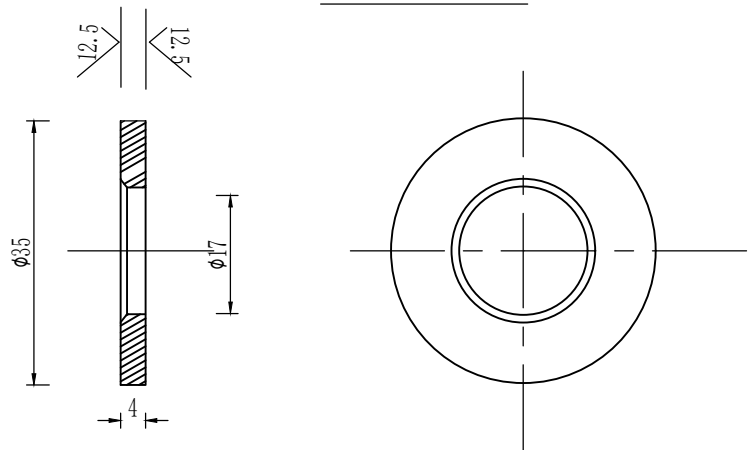
连接件材料数量表

名 称	规 格	单 重 (kg)	材 料
拼接螺栓JI-1-1	M16×34	0.085	45号钢
高强螺母JI-2-1	M16	0.056	45号钢
垫 圈JI-3-1	35×4	0.024	45号钢

螺母JI-2-1

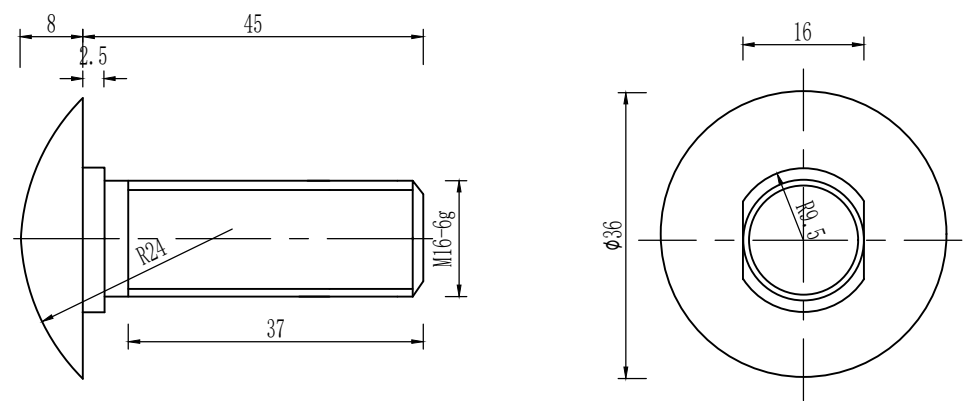


垫圈JI-3-1

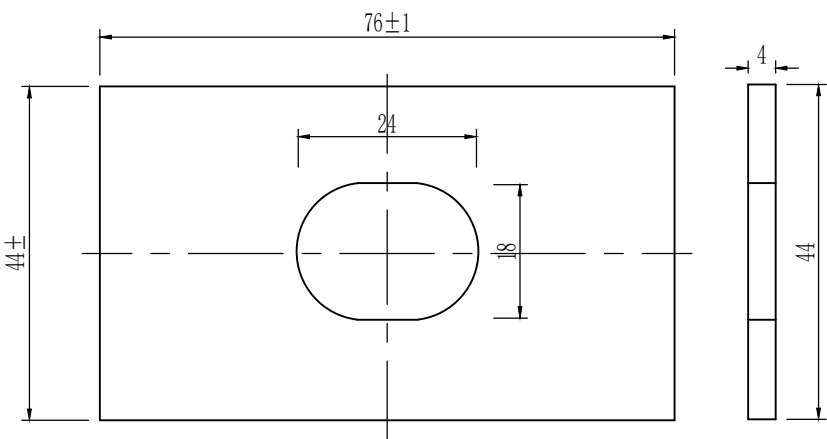


- 附注：
- 1、图中标注尺寸以mm为单位；
 - 2、本图拼接螺栓JI-1-1仅用于二波梁间的连接；
 - 3、拼接螺栓JI-1-1及配套连接副，均需进行热浸镀锌防锈处理，其镀锌量为350g/m²；
 - 4、拼接螺栓和其配套连接副包装前应对其表面涂少量黄油，以起到磷化润滑作用并用塑料袋密封包装；
 - 5、拼接螺栓及连接副加工成品后，其技术指标应达到国标8.8S级标准。

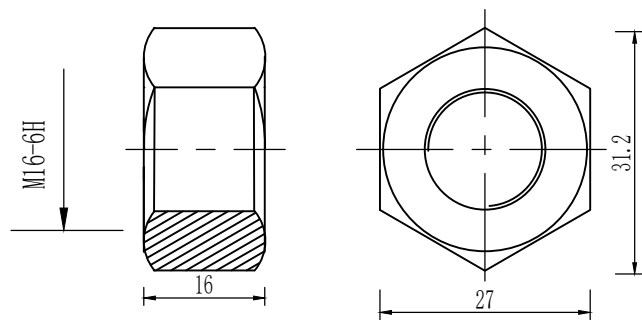
连接螺栓JII-1-1



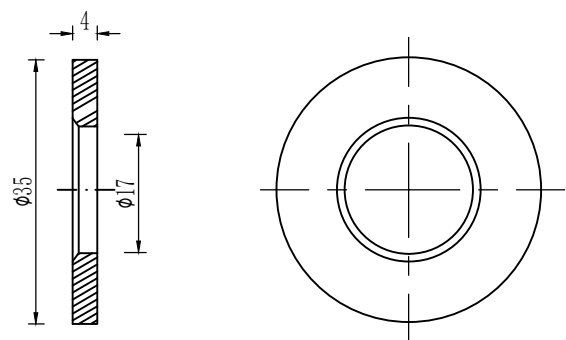
横梁垫片JII-4



螺母JII-2-1



垫圈JII-3-1



连接件材料数量表

名 称	规 格	单 重 (kg)	材 料
连接螺栓JII-1-1	M16×45	0.088	Q235钢
螺 母JII-2-1	M16	0.056	Q235钢
垫 圈JII-3-1	35×4	0.024	Q235钢
横梁垫片JII-4	76×44×4	0.093	Q235钢

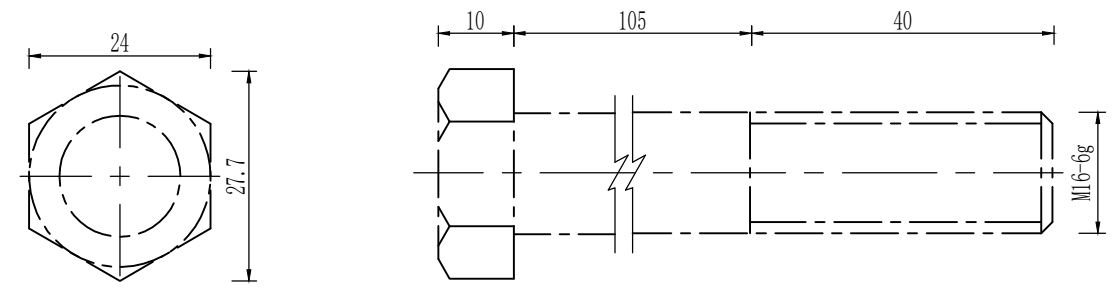
附注：

1、图中标注尺寸以mm为单位；

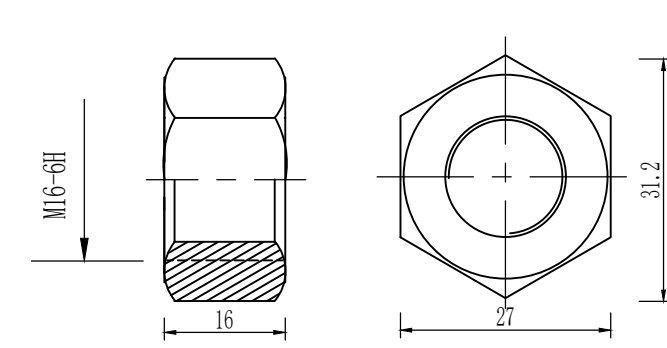
2、本图连接螺栓JII-1-1仅用于二波梁托架和波形梁的连接；

3、连接螺栓JII-1-1及配套连接副，均需进行热浸镀锌防锈处理，其镀锌量为350g/m.²

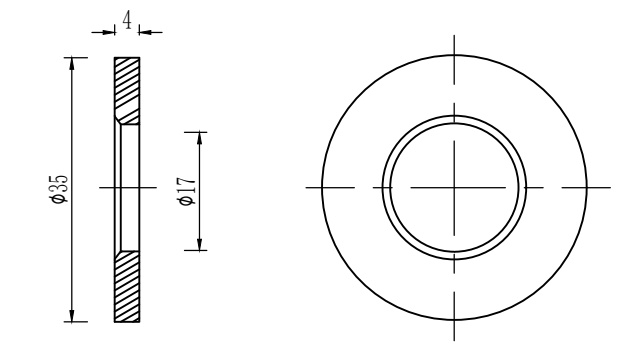
连接螺栓JIII-1



M16螺母JIII-2



M16垫圈JIII-3



连接件材料数量表

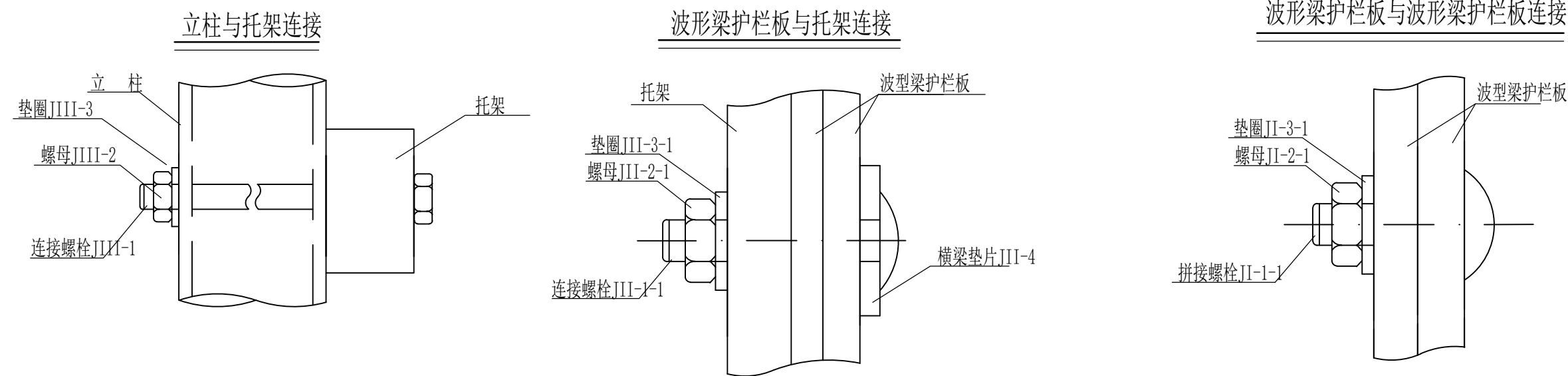
名 称	规 格	单 重 (kg)	材 料
连接螺栓JIII-1	M16×145	0.292	Q235钢
螺 母JIII-2	M16	0.056	Q235钢
垫 圈JIII-3	35×4	0.024	Q235钢

附注：

1、图中标注尺寸以mm为单位；

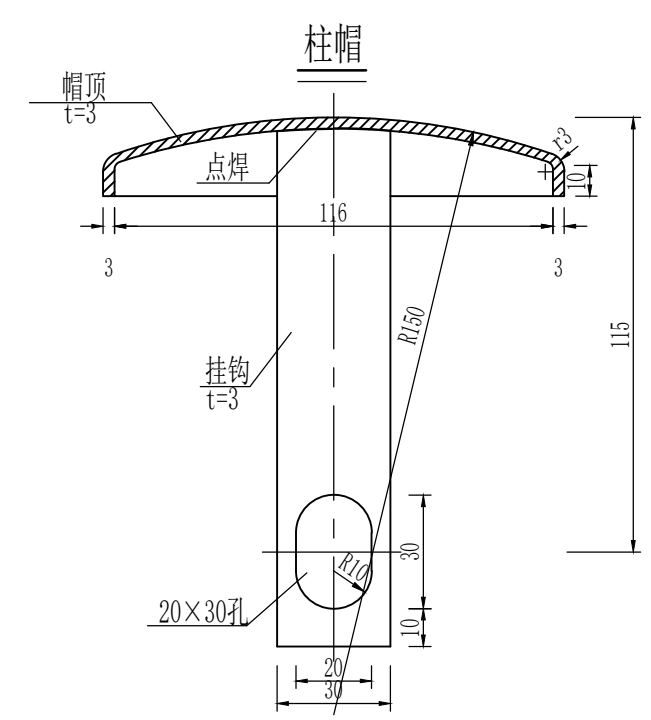
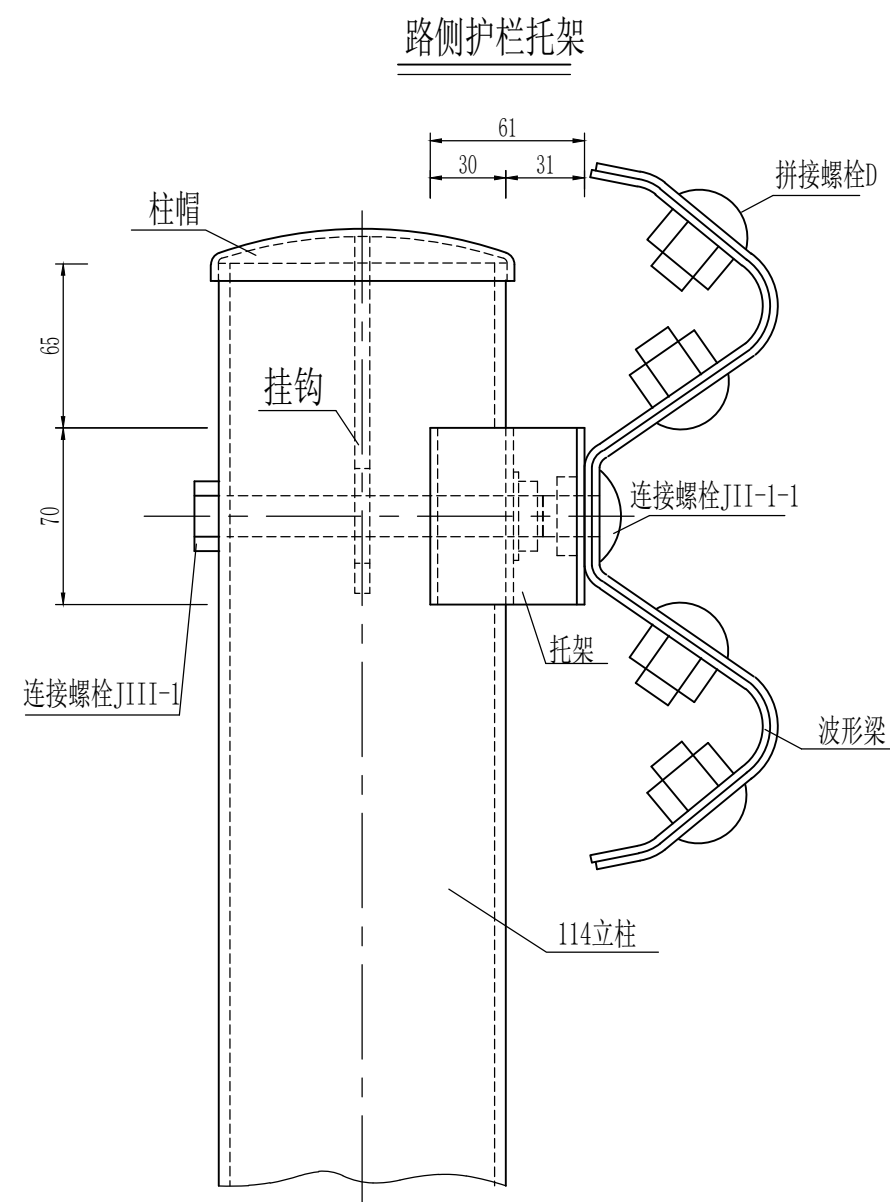
2、连接螺栓JIII-1仅用于护栏立柱和托架的连接；

3、连接螺栓JIII-1及配套连接副，均需进行热浸镀锌防锈处理，其镀锌量为350g/m.²



二波梁分套材料数量表

一套名称	名 称	规 格	材料	单重 (kg)	数 量	重 量 (kg)
连接螺栓JIII-1	连接螺栓JIII-1	M16×145	Q235钢	0.292	1	0.372
	螺 母JIII-2	M16	Q235钢	0.056	1	
	垫圈JIII-3	35×4	Q235钢	0.024	1	
连接螺栓JII-1-1	连接螺栓JII-1-1	M16×45	Q235钢	0.088	2	0.522
	螺母JII-2-1	M16	Q235钢	0.056	2	
	垫圈JII-3-1	35×4	Q235钢	0.024	2	
	横梁垫片JII-4	76×44×4	Q235钢	0.093	2	
拼接螺栓JI-1-1 (高强)	高强拼接螺栓JI-1-1	M16×34	45号钢	0.085	8	1.320
	高强螺母JI-2-1	M16	45号钢	0.056	8	
	高强垫圈JI-3-1	35×4	45号钢	0.024	8	

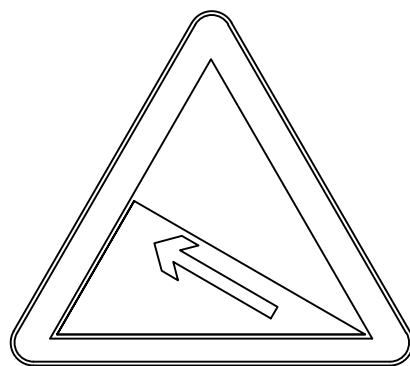


单件材料数量表

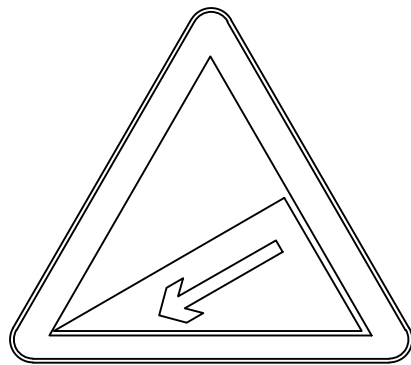
名 称	规 格	单重 (kg)	总重 (kg)	材 料
柱 帽	114×3, t=3	0.37	0.45	Q235型钢
防 盗 钩	t=3	0.08		Q235型钢

附注:

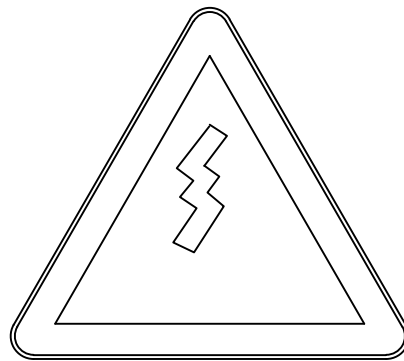
- 1、本图尺寸以毫米计。
- 2、帽顶用厚3mm的钢板压制，挂钩用扁钢或钢条制作，两者之间用点焊连接。
- 3、柱帽应按规范要求进行涂层防腐处理。



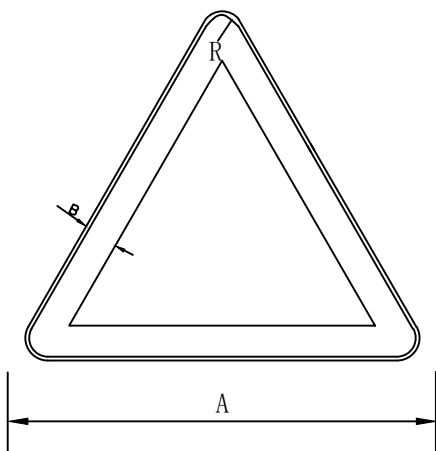
警5（a） 上陡坡



警5（b） 下陡坡



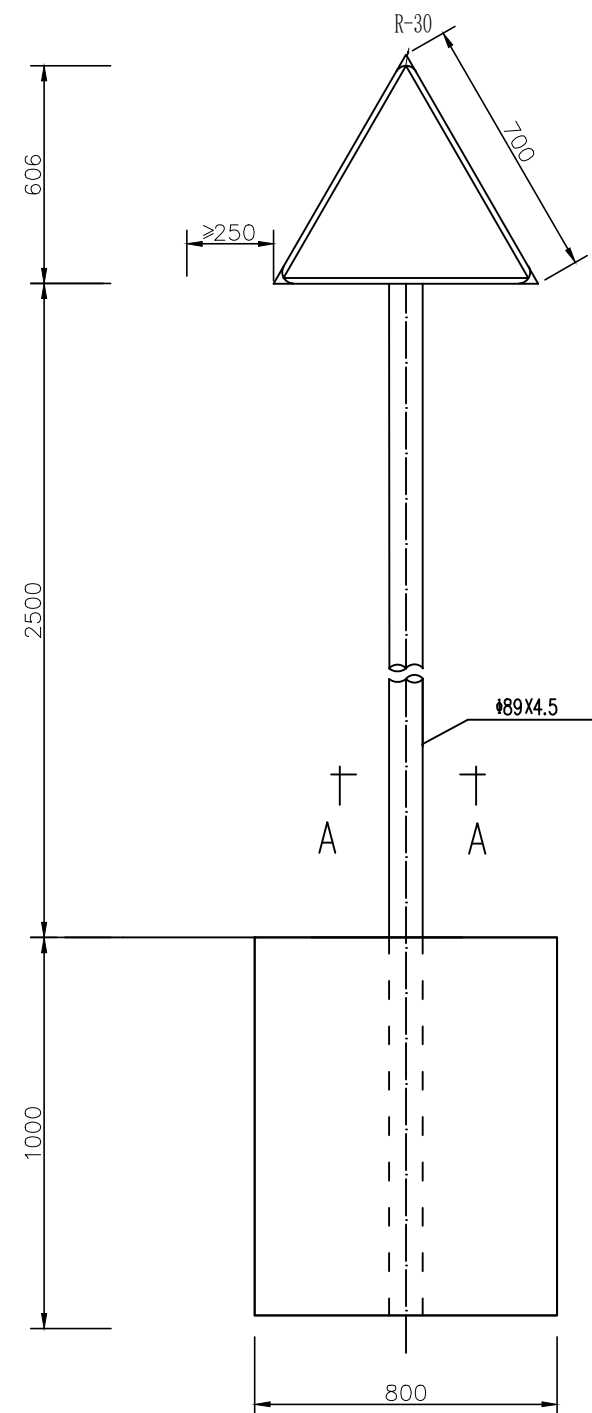
警4 连续弯道



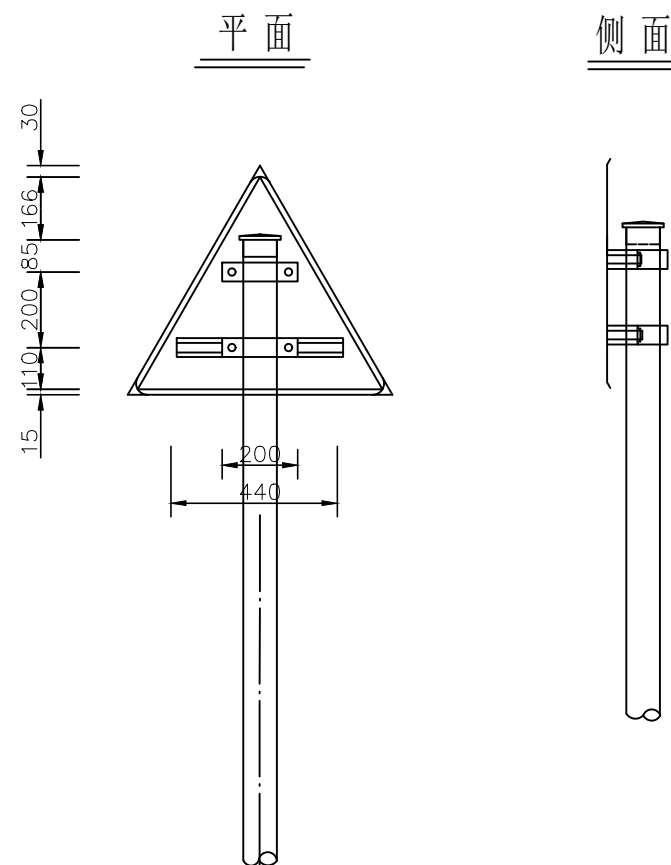
警告标志尺寸代码

说明：
1、警告标志的颜色为黄底、黑边、黑图形； 警告标志尺寸中，
三角形边长A为70cm， 黑边宽度 B为5cm，黑边圆角半径为3cm.

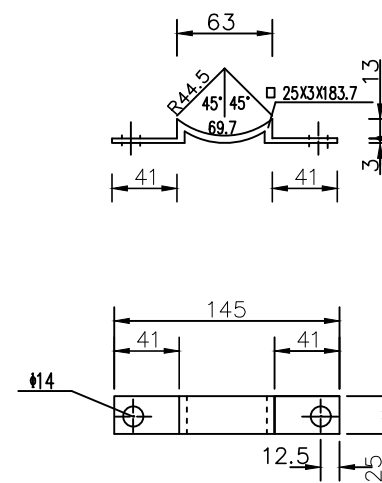
警告标志立面
1:20



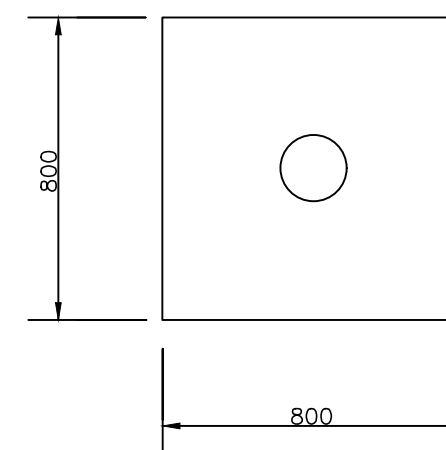
标志板与立柱连接
1:20



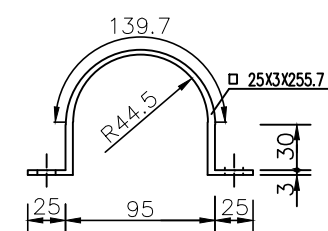
抱箍底衬大样图
1:5



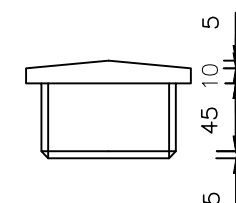
A-A剖面 1:20



抱箍大样图
1:5



柱帽大样
1:5



- 注:
- 1、本图尺寸均以毫米计。
 - 2、标志板采用3004型铝合金板制作，板厚2毫米。滑动槽钢采用2024型铝合金制作，厚2.5毫米。
 - 3、标志板与滑动槽钢用双面铝焊。
 - 4、标志板与标志立柱采用抱箍连接。
 - 5、滑动槽钢、滑块及连接螺栓大样见相应设计图。
 - 6、立柱、抱箍及连接螺栓等钢铁件，采用热浸镀锌处理。立柱的镀锌量为600g/m²，紧固件为350g/m²。

每块警告标志材料数量表

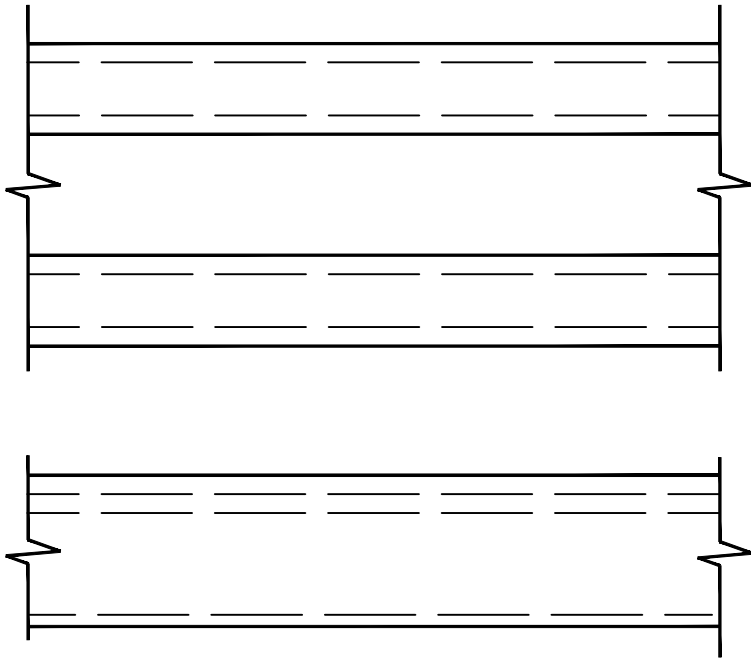
(△700)

材料名称	规 格 (mm)	单件重量 (Kg)	件 数	重 量 (Kg)	合 计 (Kg)
钢管立柱	89*4.5*3860	36.20	1	36.20	
标 志 板	△ 700*2	1.397	1	1.397	
滑动槽钢	40*25*2.5 L=200	0.147	1	0.147	0.470
	40*25*2.5 L=440	0.323	1	0.323	
滑 块	40*25*20	0.120	4	0.480	
抱 箍	25*3*255.7	0.153	2	0.306	
抱箍底衬	25*3*183.7	0.108	2	0.216	
滑动螺栓	M14*35	0.064	4	0.256	
螺 母	M14	0.025	4	0.100	0.836
	M20	0.092	8	0.736	
垫 圈	M14.5*23*3	0.11	4	0.440	0.568
	M20*4	0.032	4	0.128	
加劲法兰盘	300*300*10				
底座法兰盘	300*300*10				
地脚螺栓	M20*700				
柱 帽	89	0.170	1	0.170	
基 础	∅%% 8钢筋				0.64m ³
	∅12钢筋				
	C30混凝土				
反光膜	III类				0.318m ²

- 注：
- 1. 图中尺寸均以毫米计。
 - 2. 标志板滑动槽钢采用2024型铝合金制作。
 - 3. 高强螺母用45号钢，连接处构件接触面应做喷砂(或酸洗后涂无机富锌漆)处理。
 - 4. 滑块用热轧中厚钢板制作，成品需做防锈处理。

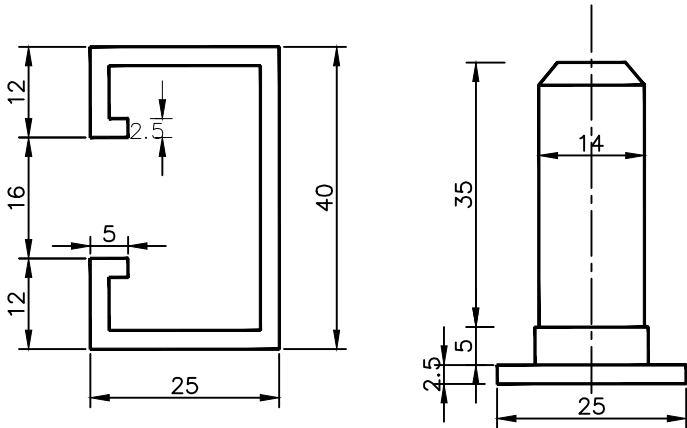
铝合金滑动槽钢大样图

1:1



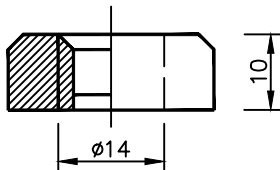
滑动螺栓大样图

1:1



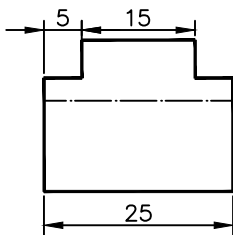
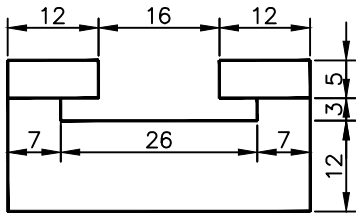
螺母大样图

1:1



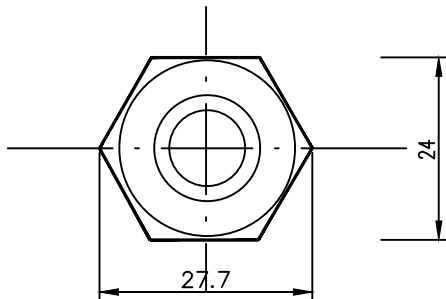
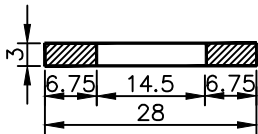
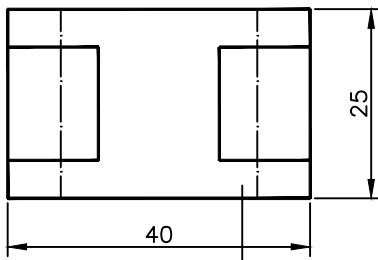
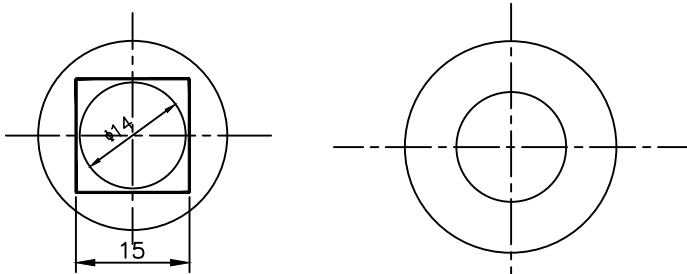
滑块大样图

1:1



垫圈大样图

1:1



护栏设置一览表

犍为县2024年新改建农村公路工程（双溪镇一定规模自然村通硬化路项目）

S1-13

第 1 页 共 1 页

序号	起讫桩号	型式	位置	长度	工程数量													备注
					波形梁板	端头板	托架	螺栓	柱帽	G-Z立柱	附着式轮廓标间距	附着式轮廓标个数	钻孔个数	预埋套筒	预埋钢板	C20细石砼填缝	C20砼基础	
				(m)	(kg)	(kg)	(kg)	(kg)	(kg)	(kg)	(8m/个)	(个)	(个)	(m³)	(m³)	(m³)	(m³)	
1	2	3	4	5	6	7	8	9	10	13	14	15	18	19	20	21	22	23
天平村3组																		
1	K0+000 ~ K0+012	AT2-1	左侧	12	122.9	32.4	9.7	19.8	4.1	226.7		2						
2	K0+012 ~ K0+088	Gr-C-4E1	左侧	76	778.4		20.4	42.1	8.6	484.9		10						
3	K0+088 ~ K0+100	AT2-1	左侧	12	122.9	32.4	9.7	19.8	4.1	226.7		2						
4	K0+215 ~ K0+227	AT2-1	左侧	12	122.9	32.4	9.7	19.8	4.1	226.7		2						
5	K0+227 ~ K0+243	Gr-C-4E1	左侧	16	163.9		4.3	8.9	1.8	102.1		2						
6	K0+243 ~ K0+255	AT2-1	左侧	12	122.9	32.4	9.7	19.8	4.1	226.7		2						
7	K0+256 ~ K0+268	AT2-1	右侧	12	122.9	32.4	9.7	19.8	4.1	226.7		2						
8	K0+268 ~ K0+308	Gr-C-4E1	右侧	40	409.7		10.7	22.1	4.5	255.2		5						
9	K0+308 ~ K0+320	AT2-1	右侧	12	122.9	32.4	9.7	19.8	4.1	226.7		2						
10	K0+321 ~ K0+333	AT2-1	左侧	12	122.9	32.4	9.7	19.8	4.1	226.7		2						
11	K0+333 ~ K0+349	Gr-C-4E1	左侧	16	163.9		4.3	8.9	1.8	102.1		2						
12	K0+349 ~ K0+361	AT2-1	左侧	12	122.9	32.4	9.7	19.8	4.1	226.7		2						
13	K0+361 ~ K0+373	AT2-1	右侧	12	122.9	32.4	9.7	19.8	4.1	226.7		2						
14	K0+373 ~ K0+489	Gr-C-4E1	右侧	116	1188.1		31.1	64.2	13.1	740.1		15						
15	K0+491 ~ K0+747	Gr-C-4E1	右侧	256	2622.1		68.7	141.7	28.8	1633.3		32						
16	K0+749 ~ K0+817	Gr-C-4E1	右侧	68	696.5		18.2	37.6	7.7	433.8		9						
17	K0+819 ~ K0+863	Gr-C-4E1	右侧	44	450.7		11.8	24.4	5.0	280.7		6						
18	K0+863 ~ K0+875	AT2-1	右侧	12	122.9	32.4	9.7	19.8	4.1	226.7		2						
19	K0+875 ~ K0+887	AT2-1	左侧	12	122.9	32.4	9.7	19.8	4.1	226.7		2						
20	K0+887 ~ K0+935	Gr-C-4E1	左侧	48	491.6		12.9	26.6	5.4	306.2		6						
21	K0+937 ~ K0+961	Gr-C-4E1	左侧	24	245.8		6.4	13.3	2.7	153.1		3						
22	K0+963 ~ K0+967	Gr-C-4E1	左侧	4	41.0		1.1	2.2	0.5	25.5		1						
23	K0+967 ~ K0+979	AT2-1	左侧	12	122.9	32.4	9.7	19.8	4.1	226.7		2						
24	K1+063 ~ K1+075	AT2-1	右侧	12	122.9	32.4	9.7	19.8	4.1	226.7		2						
25	K1+075 ~ K1+143	Gr-C-4E1	右侧	68	696.5		18.2	37.6	7.7	433.8		9						
26	K1+145 ~ K1+401	Gr-C-4E1	右侧	256	2622.1		68.7	141.7	28.8	1633.3		32						
27	K1+402 ~ K1+426	Gr-C-4E1	右侧	24	245.8		6.4	13.3	2.7	153.1		3						
28	K1+426 ~ K1+438	AT2-1	右侧	12	122.9	32.4	9.7	19.8	4.1	226.7		2						

护栏设置一览表

犍为县2024年新改建农村公路工程（双溪镇一定规模自然村通硬化路项目）

序号	起讫桩号	型式	位置	长度	工程数量													备注
					波形梁板	端头板	托架	螺栓	柱帽	G-Z立柱	附着式轮廓标间距	附着式轮廓标个数	钻孔个数	预埋套筒	预埋钢板	C20细石砼填缝	C20砼基础	
				(m)	(kg)	(kg)	(kg)	(kg)	(kg)	(kg)	(8m/个)	(个)	(个)	(m³)	(m³)	(m³)	(m³)	
1	<u>2</u>	3	4	5	6	7	8	9	10	13	14	15	18	19	20	21	22	23
29	K1+491 ~ K1+503	AT2-1	右侧	12	122.9	32.4	9.7	19.8	4.1	226.7		2						
30	K1+503 ~ K1+647	Gr-C-4E1	右侧	144	1474.9		38.6	79.7	16.2	918.7		18						
31	K1+647 ~ K1+659	AT2-1	右侧	12	122.9	32.4	9.7	19.8	4.1	226.7		2						
32	K1+681 ~ K1+693	AT2-1	右侧	12	122.9	32.4	9.7	19.8	4.1	226.7		2						
33	K1+693 ~ K1+761	Gr-C-4E1	右侧	68	696.5		18.2	37.6	7.7	433.8		9						
34	K1+763 ~ K1+807	Gr-C-4E1	右侧	44	450.7		11.8	24.4	5.0	280.7		6						
35	K1+807 ~ K1+819	AT2-1	右侧	12	122.9	32.4	9.7	19.8	4.1	226.7		2						
	全线合计			1528.0	15650.5	583.2	525.8	1083.2	220.5	12450.8		204.0						

编制：杜倩颖

复核：陈龙

标志工程数量一览表

工程名称：犍为县2024年新改建农村公路工程（双溪镇一定规模自然村通硬化路项目）

序号	桩号	设施名称	设施属性	位置	设施编号	说明	单位	数量	工程数量															备注	
									Φ 273×11 钢管 (kg)	Φ 219×8 钢管 (kg)	Φ 273×10 钢管 (kg)	Φ 121×6 钢管 (kg)	Φ 89×4. 5 钢管 (kg)	Φ 152×10 钢管 (kg)	Φ 121×4. 5 钢管 (kg)	Φ 180×8 钢管 (kg)	铝合金 面板 (kg)	40×25 ×2. 5槽 铝 (kg)	M14	M20	其他钢 材 (kg)	R235钢 筋 (kg)	C30砼 (m3)		反光膜 (m²)
																			螺栓、 螺母 (kg)	螺栓、 螺母 (kg)					
1	2	3	4	5	6	7	8	9	10	11	12	13	14	15	16	17	18	19	20	21	22	23	24	25	26
天平村3组																									
1	k0+206	上陡坡	警告标志	右	警5a)	△700×700	套	1					36. 370				1. 397	0. 470	0. 356	0. 736	1. 570		0. 640	0. 318	
2	k0+979	下陡坡	警告标志	左	警5b)	△700×700	套	1					36. 370				1. 397	0. 470	0. 356	0. 736	1. 570		0. 640	0. 318	
3	k0+218	连续弯道	警告标志	右	警4	△700×700	套	1					36. 370				1. 397	0. 470	0. 356	0. 736	1. 570		0. 640	0. 318	
4	k0+372	连续弯道	警告标志	左	警4	△700×700	套	1					36. 370				1. 397	0. 470	0. 356	0. 736	1. 570		0. 640	0. 318	
5	k0+500	连续弯道	警告标志	右	警4	△700×700	套	1					36. 370				1. 397	0. 470	0. 356	0. 736	1. 570		0. 640	0. 318	
6	k0+720	连续弯道	警告标志	左	警4	△700×700	套	1					36. 370				1. 397	0. 470	0. 356	0. 736	1. 570		0. 640	0. 318	
注：标志牌安装位置可视实际情况作适当调整。																									
	合计							6. 00					218. 22				8. 38	2. 82	2. 14	4. 42	9. 42		3. 84	1. 91	

编制：杜倩颖

227.64

复核：陈龙

17.754

犍为县 2024 年新改建农村公路工程

（双溪镇一定规模自然村通硬化路项目）

施工图预算文件

第一册 共一册

造价负责人：



勘察设计单位：犍为县农村公路设计所



二〇二四年五月



犍为县 2024 年新改建农村公路工程（双溪镇一定规模自然村通硬化路项目）

一、 编制依据

- 1、 犍为县 2024 年新改建农村公路工程（双溪镇一定规模自然村通硬化路项目）施工图；
- 2、 部颁《公路工程预算定额》（JTG/T 3832-2018）；
- 3、 部颁《公路工程机械台班费用定额》（JTG/T3833-2018）；
- 4、 部颁《公路工程项目概算预算编制办法》（JTG3830-2018）；
- 5、 四川省交通厅川交函（2019）344 号 关于贯彻执行交通运输部 2018 年《公路工程项目投资估算、概算预算编制办法》及配套指标定额有关事项的通知；
- 6、 乐山住建局信息价（2024 年 3 月）。

二、 指标采用

- 1、 本预算材料运输距离按照城区（玉津镇）到该项目建制村实际距离计算；
- 2、 防护工程参照部颁《公路工程生命防护贯彻实施技术指南》执行；
- 3、 人工工日单价标准按照四川省交通厅川交函（2019）344 号执行为 94.94 元；
- 4、 利润按 7.42%计入，税金按营改增后以 9%计入；

三、 预算成果

建筑安装工程费用 1,171,527 元。

二〇二四年五月

表A.0.2-5 总 预 算 表

建设项目名称：犍为县2024年新改建农村公路工程（双溪镇一定规模自然村通硬化路项目）2稿

编 制 范 围：犍为县2024年新改建农村公路工程（双溪镇一定规模自然村通硬化路项目）2稿

第 1 页

共 2 页

01 表

分项编号	工程或费用名称	单位	数量	金额(元)	技术经济指标	各项费用比例 (%)	备 注
1	第一部分 建筑安装工程费	公路公里		1, 171, 527		90. 54	
101	临时工程	公路公里					
102	路基工程	km		13, 073		1. 01	
LJ01	场地清理			13, 073		1. 01	
LJ0101	清理与掘除			5, 681		0. 44	
LJ010101	清除表土	m3	1648. 400	5, 681	3. 45	0. 44	
LJ0102	挖除旧路面			7, 392		0. 57	
LJ010201	挖除水泥混凝土路面	m3	38. 010	7, 392	194. 48	0. 57	
103	路面工程	km		851, 921		65. 84	
LM02	水泥混凝土路面			851, 921		65. 84	
LM0205	水泥混凝土面层			851, 921		65. 84	
LM020501	水泥混凝土	m2	6582. 000	851, 921	129. 43	65. 84	
104	桥梁涵洞工程	km		14, 718		1. 14	
10401	涵洞工程			14, 718		1. 14	
HD01	管涵			14, 718		1. 14	
HD0101	Φ 300	m	13. 000	4, 154	319. 54	0. 32	
HD0102	Φ 500	m	24. 000	10, 564	440. 17	0. 82	
105	隧道工程	km/座					
106	交叉工程	处					
107	交通工程及沿线设施	公路公里		240, 303		18. 57	
10701	交通安全设施	公路公里		240, 303		18. 57	
JA01	护栏			232, 234		17. 95	
JA0105	钢护栏			232, 234		17. 95	
JA010501	波形钢板护栏	m	1528. 000	232, 234	151. 99	17. 95	
JA03	标志牌			6, 444		0. 50	
JA0301	铝合金标志牌			6, 444		0. 50	
JA030101	单柱式铝合金标志牌	块	6. 000	6, 444	1, 074. 00	0. 50	
JA06	轮廓标			1, 625		0. 13	
JA0603	栏式轮廓标	个	204. 000	1, 625	7. 97	0. 13	
108	绿化及环境保护工程	公路公里					
109	其他工程	公路公里					
110	专项费用	元		51, 512		3. 98	
11001	施工场地建设费	元		51, 512		3. 98	51512
11002	安全生产费	元					
2	第二部分 土地使用及拆迁补偿费	公路公里					
201	土地使用费	亩					
20101	永久征用土地	亩					
20102	临时用地	亩					

编制：

复核：

表A.0.2-5 总 预 算 表

建设项目名称：犍为县2024年新改建农村公路工程（双溪镇一定规模自然村通硬化路项目）2稿

编 制 范 围：犍为县2024年新改建农村公路工程（双溪镇一定规模自然村通硬化路项目）2稿

分项编号	工程或费用名称	单位	数量	金额(元)	技术经济指标	各项费用比例 (%)	备 注
202	拆迁补偿费	公路公里					
203	其他补偿费	公路公里					
3	第三部分 工程建设其他费	公路公里		122,350		9.46	
301	建设项目管理费	公路公里		86,761		6.71	
30101	建设单位（业主）管理费	公路公里		49,383		3.82	49383
30102	建设项目信息化费	公路公里		6,099		0.47	6099
30103	工程监理费	公路公里		30,496		2.36	30496
30104	设计文件审查费	公路公里		783		0.06	783
30105	竣（交）工验收试验检测费	公路公里					
302	研究试验费	公路公里					
303	建设项目前期工作费	公路公里		30,496		2.36	30496
304	专项评价（估）费	公路公里					
305	联合试运转费	公路公里		407		0.03	1016524*0.04%
306	生产准备费	公路公里					
30601	工器具购置费	公路公里					
30602	办公和生活用家具购置费	公路公里					
30603	生产人员培训费	公路公里					
30604	应急保通设备购置费	公路公里					
307	工程保通管理费	公路公里					
30701	保通便道管理费	km					
30702	施工期通航安全保障费	处					
30703	营运铁路保通管理费	处					
308	工程保险费	公路公里		4,686		0.36	1171527*0.4%
309	其他相关费用	公路公里					
4	第四部分 预备费	公路公里					
401	基本预备费	公路公里					
402	价差预备费	公路公里					
5	第一至四部分合计	公路公里		1,293,877		100.00	1171527+0+122350+0
6	建设期贷款利息	公路公里					
	新增加费用项目	元					
	*请在此输入费用项目						
7	公路基本造价	公路公里		1,293,877		100.00	1293877+0+0

编制：

复核：

表A.0.2-6 人工、主要材料、施工机械台班数量汇总表

建设工程名称：犍为县2024年新改建农村公路工程（双溪镇一定规模自然村通硬化路项目）2稿

编制范围：犍为县2024年新改建农村公路工程（双溪镇一定规模自然村通硬化路项目）2稿

代号	规格名称	单位	单价 (元)	总数量	分项统计										辅助 生产	场外运输损耗	
					路基工程	路面工程	桥梁涵洞工程	交通工程及沿 线设施								%	数量
1001001	人工	工日	94.94	1203.287	32.964	1050.487	44.811	75.025									
1051001	机械工	工日	94.94	119.303	7.349	97.073	0.970	13.911									
1511009	普C30-32.5-2(商)	m3	416.63	2.808			2.808										
1511031	普C15-32.5-4(商)	m3	387.73	3.172			3.172										
1511033	普C25-32.5-4(商)	m3	406.93	3.917				3.917									
1511034	普C30-32.5-4(商)	m3	441.63	1208.455		1208.455											
1511052	普C20-32.5-8(商)	m3	397.33	7.283			7.283										
2001001	HPB300钢筋	t	3822.00	0.026		0.026											
2001019	钢丝绳	t	5740.00	0.134				0.134									
2001021	8~12号铁丝	kg	4.36	1.499			1.499										
2003004	型钢	t	4080.00	0.317		0.316		0.002									
2003005	钢板	t	4182.00	0.344				0.344									
2003012	镀锌钢板	t	4538.46	0.016				0.016									
2003015	钢管立柱	t	5300.00	14.038				14.038									
2003017	波形钢板	t	5532.00	16.928				16.928									
2003025	钢模板	t	5282.00	0.033			0.033										
2003026	组合钢模板	t	4982.00	0.014			0.011	0.003									
2009011	电焊条	kg	7.50	66.045				66.045									
2009013	螺栓	kg	10.00	896.660				896.660									
2009028	铁件	kg	7.55	37.871			36.604	1.267									
2009029	镀锌铁件	kg	7.55	125.593				125.593									
2009030	铁钉	kg	4.70	0.560			0.560										
3001001	石油沥青	t	4529.91	0.599		0.599											
3003002	汽油	kg	9.11	144.427			5.406	139.016									
3003003	柴油	kg	7.68	2581.797	436.221	2137.404	4.680	3.508									
3005001	煤	t	561.95	0.120		0.118										1.00	0.001
3005002	电	kW·h	0.72	2937.813		2277.729	11.997	648.032									
3005004	水	m3	2.62	197.808		177.714	15.486	4.608									
4003001	原木	m3	1469.00	0.029			0.029										
4003002	锯材	m3	1870.00	0.526		0.461	0.065										
5001013	PVC塑料管(Φ50mm)	m	6.41	1.285			1.285										
5503005	中(粗)砂	m3	208.73	0.308			0.300									2.50	0.008
5509001	32.5级水泥	t	317.65	0.117			0.116									1.00	0.001
6007002	铝合金标志	t	16666.67	0.014				0.014									
6007004	反光膜	m2	325.00	6.709				6.709									
7801001	其他材料费	元	1.00	1861.736		1694.207	26.019	141.510									
8001003	90kW以内履带式推土机	台班	1039.81	3.462	3.462												

编制： _____ 复核： _____

表A.0.2-6 人工、主要材料、施工机械台班数量汇总表

建设项目名称：犍为县2024年新改建农村公路工程（双溪镇一定规模自然村通硬化路项目）2稿

编制范围：犍为县2024年新改建农村公路工程（双溪镇一定规模自然村通硬化路项目）2稿

第 2 页

共 2 页

02 表

[illegible]

编制:

复核:

表A. 0. 2-4 总预算人工、主要材料、施工机械台班数量汇总表

代号	规格名称	单 位	总数量	编 制 范 围						
				犍为县2024年新改建农村公路工程（双溪镇一定规模自然村通硬化路项目）2稿						
1	人工	工日	1203. 287	1203. 287						
2	机械工	工日	119. 303	119. 303						
3	普C30-32. 5-2(商)	m3	2. 808	2. 808						
4	普C15-32. 5-4(商)	m3	3. 172	3. 172						
5	普C25-32. 5-4(商)	m3	3. 917	3. 917						
6	普C30-32. 5-4(商)	m3	1208. 455	1208. 455						
7	普C20-32. 5-8(商)	m3	7. 283	7. 283						
8	HPB300钢筋	t	0. 026	0. 026						
9	钢丝绳	t	0. 134	0. 134						
10	8~12号铁丝	kg	1. 499	1. 499						
11	型钢	t	0. 317	0. 317						
12	钢板	t	0. 344	0. 344						
13	镀锌钢板	t	0. 016	0. 016						
14	钢管立柱	t	14. 038	14. 038						
15	波形钢板	t	16. 928	16. 928						
16	钢模板	t	0. 033	0. 033						
17	组合钢模板	t	0. 014	0. 014						
18	电焊条	kg	66. 045	66. 045						
19	螺栓	kg	896. 660	896. 660						
20	铁件	kg	37. 871	37. 871						
21	镀锌铁件	kg	125. 593	125. 593						
22	铁钉	kg	0. 560	0. 560						
23	石油沥青	t	0. 599	0. 599						
24	汽油	kg	144. 427	144. 427						
25	柴油	kg	2581. 797	2581. 797						
26	煤	t	0. 120	0. 120						
27	电	kW·h	2937. 813	2937. 813						
28	水	m3	197. 808	197. 808						
29	原木	m3	0. 029	0. 029						
30	锯材	m3	0. 526	0. 526						
31	PVC塑料管(Φ50mm)	m	1. 285	1. 285						
32	中(粗)砂	m3	0. 308	0. 308						
33	32. 5级水泥	t	0. 117	0. 117						
34	铝合金标志	t	0. 014	0. 014						
35	反光膜	m2	6. 709	6. 709						
36	其他材料费	元	1861. 736	1861. 736						
37	90kW以内履带式推土机	台班	3. 462	3. 462						

编制：

复核：

表A.0.2-4 总预算人工、主要材料、施工机械台班数量汇总表

建设项目名称：犍为县2024年新改建农村公路工程（双溪镇一定规模自然村通硬化路项目）2稿

第 2 页

共 2 页

02-1 表

[illegible]

编制:

复核:

表A.0.2-7 建筑安装工程费计算表

建设项目名称：犍为县2024年新改建农村公路工程（双溪镇一定规模自然村通硬化路项目）2稿

编 制 范 围：犍为县2024年新改建农村公路工程（双溪镇一定规模自然村通硬化路项目）2稿

第 1 页

共 1 页

03 表

[illegible]

编制：

复核:

建筑安装工程费计算表

建设工程名称：犍为县2024年新改建农村公路工程（双溪镇一定规模自然村通硬化路项目）2稿

编制范围：犍为县2024年新改建农村公路工程（双溪镇一定规模自然村通硬化路项目）2稿

序 号	分项 编号	工程名称	单位	工程 量	定额 直接 费 (元)	定额 设备 购置费 (元)	直接费(元)				设备 购置费	措施费	企业 管理费	规费	利润 (元)	税金 (元)	金额合计 (元)	
							人工费	材料费	施工机械 使用费	合计					费率 7.42(%)	税率 9(%)	合计	单价
1	2	3	4	5	6	7	8	9	10	11	12	13	14	15	16	17	18	19
1	102	路基工程	km														13073	
2	LJ01	场地清理															13073	
3	LJ0101	清理与掘除															5681	
4	LJ010101	清除表土	m3	1648.400	4325		626		3599	4225		52	139	461	335	469	5681	3.45
5	1-1-1-11	90kW以内推土机清除表土	100m3	16.484	4325		626		3599	4225		52	139	461	335	469	5681	344.64
6	LJ0102	挖除旧路面															7392	
7	LJ010201	挖除水泥混凝土路面	m3	38.010	5454		2504		2698	5202		82	161	913	423	611	7392	194.48
8	2-3-1-6	风镐挖清水泥混凝土面层	10m3	3.801	5107		2490		2365	4855		78	153	894	396	574	6950	1828.47
9	1-1-9-11	1.0m3以内挖掘机装次坚石	1000m3天然密实方	0.038	129		14		114	128		2	4	11	10	14	169	4447.37
10	1-1-11-23	15t以内自卸汽车运石1km	1000m3天然密实方	0.038	218				219	219		2	4	8	17	23	273	7184.21
11	103	路面工程	km														851921	
12	LM02	水泥混凝土路面															851921	
13	LM0205	水泥混凝土面层															851921	
14	LM020501	水泥混凝土	m2	6582.000	540058		99733	540881	43934	684548		5567	11046	39113	41305	70342	851921	129.43
15	2-2-17-1	人工铺筑混凝土路面厚度18cm	1000m2路面	6.582	516193		99733	540881	19942	660556		5345	10626	38235	39487	67882	822131	124905.96
16	2-2-19-9	15t以内自卸汽车运输水泥混凝土13km	1000m3路面实体	1.185	23865				23992	23992		222	420	878	1818	2460	29790	25139.24
17	104	桥梁涵洞工程	km														14718	
18	10401	涵洞工程															14718	
19	HD01	管涵															14718	
20	HD0101	Φ300	m	13.000	2706		1237	1688	82	3007		43	95	455	211	343	4154	319.54
21	4-1-1-1	人工挖基坑深3m以内干处土方	1000m3	0.017	487		435			435		6	16	156	38	59	710	41764.71
22	1-4-19-2	现浇混凝土端墙	10m3	0.213	1059		273	988	48	1309		16	34	104	82	139	1684	7906.10
23	4-7-4-1	预制圆管涵管径1.0m以内混凝土	10m3实体	0.071	637		295	347	28	670		15	31	109	51	79	955	13450.70
24	4-11-6-17	水泥砂浆找平	100m2	0.010	8		3	9		12				1	1	1	15	1500.00
25	1-1-7-1	人工夯实填土	1000m3压实方	0.014	126		113			113		2	4	41	10	15	185	13214.29
26	4-7-5-5	现浇管座混凝土	10m3实体	0.074	294		44	326	6	376		3	6	17	22	38	462	6243.24
27	4-7-5-1	人工安装圆管涵管径0.75m以内	10m3实体	0.071	95		74	18		92		1	4	27	7	12	143	2014.08
28	HD0102	Φ500	m	24.000	6873		3019	4458	213	7690		111	244	1109	538	872	10564	440.17
29	4-1-1-1	人工挖基坑深3m以内干处土	1000m3	0.036	1031		921			921		12	33	331	80	124	1501	41694.44

编制：

复核：

建筑安装工程费计算表

建设工程名称：犍为县2024年新改建农村公路工程（双溪镇一定规模自然村通硬化路项目）2稿

编制范围：犍为县2024年新改建农村公路工程（双溪镇一定规模自然村通硬化路项目）2稿

序 号	分项 编号	工程名称	单位	工程 量	定额 直接 费 (元)	定额 设备 购置费 (元)	直接费(元)				设备 购置费	措施费	企业 管理费	规费	利润 (元)	税金 (元)	金额合计 (元)	
							人工费	材料费	施工机械 使用费	合计					费率 7.42(%)	税率 9(%)	合计	单价
1	2	3	4	5	6	7	8	9	10	11	12	13	14	15	16	17	18	19
		方																
30	1-4-19-2	现浇混凝土端墙	10m3	0.501	2489		642	2325	112	3079		39	80	244	194	327	3963	7910.18
31	4-7-4-1	预制圆管涵管径1.0m以内混凝土	10m3实体	0.207	1855		859	1013	81	1953		44	90	317	148	230	2782	13439.61
32	4-11-6-17	水泥砂浆找平	100m2	0.024	20		7	21		28			1	3	2	3	37	1541.67
33	1-1-7-1	人工夯实填土	1000m3压实方	0.029	262		234			234		3	8	84	20	31	380	13103.45
34	4-7-5-5	现浇管座混凝土	10m3实体	0.237	940		140	1045	20	1205		9	20	52	72	122	1480	6244.73
35	4-7-5-1	人工安装圆管涵管径0.75m以内	10m3实体	0.207	276		216	54		270		4	12	78	22	35	421	2033.82
36	107	交通工程及沿线设施	公路公里														240303	
37	10701	交通安全设施	公路公里														240303	
38	JA01	护栏															232234	
39	JA0105	钢护栏															232234	
40	JA010501	波形钢板护栏	m	1528.000	181638		6484	179065	4196	189745		1017	5540	2793	13964	19175	232234	151.99
41	5-1-2-3	波形钢板护栏立柱钢管柱打入	1t	13.755	83538		6007	75685	3706	85398		468	2548	2588	6422	8768	106192	7720.25
42	5-1-2-5	波形钢板护栏单面波形钢板	1t	16.760	98100		477	103380	490	104347		549	2992	205	7542	10407	126042	7520.41
43	JA03	标志牌															6444	
44	JA0301	铝合金标志牌															6444	
45	JA030101	单柱式铝合金标志牌	块	6.000	4076		503	4658	96	5257		35	116	190	314	532	6444	1074.00
46	5-1-4-1	金属标志牌基础混凝土	10m3实体	0.384	1757		478	1649	1	2128		22	45	172	135	225	2727	7101.56
47	5-1-4-3	单柱式铝合金标志立柱	10t	0.023	1341		21	1423	78	1522		8	41	15	103	152	1841	80043.48
48	5-1-4-4	单柱式铝合金标志面板	10t	0.002	620		4	906	17	927		3	19	3	48	90	1090	545000.00
49	5-1-7-4	立面标记 反光膜	100m2	0.019	358			680		680		2	11		28	65	786	41368.42
50	JA06	轮廓标															1625	
51	JA0603	栏式轮廓标	个	204.000	883		136	1206		1342		5	27	49	68	134	1625	7.97
52	5-1-7-3	栏式轮廓标	100块	2.040	883		136	1206		1342		5	27	49	68	134	1625	796.57
53	110	专项费用	元														51512	
54	11001	施工场地建设费	元														51512	
合 计					746013	0	114242	731956	54818	901016	0	6912	17368	45083	57158	92478	1171527	0.00

编制：

复核：

表A.0.2-8 综合费率计算表

建设项目名称：犍为县2024年新改建农村公路工程（双溪镇一定规模自然村通硬化路项目）2稿

编制范围：犍为县2024年新改建农村公路工程（双溪镇一定规模自然村通硬化路项目）2稿

第 1 页

共 1 页

04 表

[illegible]

编制：

复核:

表A.0.2-14 人工、材料、施工机械台班单价汇总表

建设项目名称：犍为县2024年新改建农村公路工程（双溪镇一定规模自然村通硬化路项目）2稿

编制范围：犍为县2024年新改建农村公路工程（双溪镇一定规模自然村通硬化路项目）2稿

第 1 页 共 1 页

09 表

序号	名称	单位	代号	预算单价(元)	备注	序号	名称	单位	代号	预算单价(元)	备注
1	人工	工日	1001001	94.94		39	混凝土电动真空吸水机组	台班	8003079	128.45	
2	机械工	工日	1051001	94.94		40	混凝土电动切缝机	台班	8003085	196.47	
3	普C30-32.5-2(商)	m3	1511009	416.63		41	250L以内强制式混凝土搅拌机	台班	8005002	159.47	
4	普C15-32.5-4(商)	m3	1511031	387.73		42	2t以内载货汽车	台班	8007001	347.29	
5	普C25-32.5-4(商)	m3	1511033	406.93		43	4t以内载货汽车	台班	8007003	486.88	
6	普C30-32.5-4(商)	m3	1511034	441.63		44	6t以内载货汽车	台班	8007005	490.52	
7	普C20-32.5-8(商)	m3	1511052	397.33		45	15t以内自卸汽车	台班	8007017	931.74	
8	HPB300钢筋	t	2001001	3822.00		46	10000L以内洒水汽车	台班	8007043	1106.20	
9	钢丝绳	t	2001019	5740.00		47	5t以内汽车式起重机	台班	8009025	635.65	
10	8~12号铁丝	kg	2001021	4.36		48	8t以内汽车式起重机	台班	8009026	697.52	
11	型钢	t	2003004	4080.00		49	32kV·A以内交流电弧焊机	台班	8015028	161.76	
12	钢板	t	2003005	4182.00		50	6m3/min内机动空压机	台班	8017048	541.79	
13	镀锌钢板	t	2003012	4538.46		51	小型机具使用费	元	8099001	1.00	
14	钢管立柱	t	2003015	5300.00							
15	波形钢板	t	2003017	5532.00							
16	钢模板	t	2003025	5282.00							
17	组合钢模板	t	2003026	4982.00							
18	电焊条	kg	2009011	7.50							
19	螺栓	kg	2009013	10.00							
20	铁件	kg	2009028	7.55							
21	镀锌铁件	kg	2009029	7.55							
22	铁钉	kg	2009030	4.70							
23	石油沥青	t	3001001	4529.91							
24	汽油	kg	3003002	9.11							
25	柴油	kg	3003003	7.68							
26	煤	t	3005001	561.95							
27	电	kW·h	3005002	0.72							
28	水	m3	3005004	2.62							
29	原木	m3	4003001	1469.00							
30	锯材	m3	4003002	1870.00							
31	PVC塑料管(Φ50mm)	m	5001013	6.41							
32	中(粗)砂	m3	5503005	208.73							
33	32.5级水泥	t	5509001	317.65							
34	铝合金标志	t	6007002	16666.67							
35	反光膜	m2	6007004	325.00							
36	其他材料费	元	7801001	1.00							
37	90kW以内履带式推土机	台班	8001003	1039.81							
38	1.0m3以内履带式液压单斗挖掘机	台班	8001027	1190.31							

编制：

复核:

表A.0.3-1 分 项 工 程 预 算 计 算 数 据 表

建设项目名称：
 键为县2024年新改建农村公路工程（双溪镇一定规模自然村通硬化路项目）2稿

编 制 范 围：
 键为县2024年新改建农村公路工程（双溪镇一定规模自然村通硬化路项目）2稿

标准定额库版本号：

校验码：

第 1 页

共 2 页

21-1 表

分项编号/ 定额代号/ 工料机代号	项目、定额 或工料机的名称	单位		数量		输入单价	输入金额	分项组价类型 或 定额子目取费 类别	定额调整情况或分项算式
1	第一部分 建筑安装工程费	公路公里					1171527		
101	临时工程	公路公里							
102	路基工程	km					13073		
LJ01	场地清理						13073		
LJ0101	清理与掘除						5681		
LJ010101	清除表土	m3		1648.400		3.45	5681		
1-1-1-11	90kW以内推土机清除表土	100m3		16.484		344.64	5681	1	
LJ0102	挖除旧路面						7392		
LJ010201	挖除水泥混凝土路面	m3		38.010		194.48	7392		
2-3-1-6	风镐挖清水泥混凝土面层	10m3		3.801		1828.47	6950	4	
1-1-9-11	1.0m3以内挖掘机装次坚石	1000m3天然密实方		0.038		4447.37	169	2	
1-1-11-23	15t以内自卸汽车运石1km	1000m3天然密实方		0.038		7184.21	273	3	
103	路面工程	km					851921		
LM02	水泥混凝土路面						851921		
LM0205	水泥混凝土面层						851921		
LM020501	水泥混凝土	m2		6582.000		129.43	851921		
2-2-17-1 改	人工铺筑混凝土路面厚度18cm	1000m2路面		6.582		124905.96	822131	9	+2×-2; 1503034量0; 添1511034量183.6
2-2-19-9 改	15t以内自卸汽车运输水泥混凝土13km	1000m3路面实体		1.185		25139.24	29790	3	+10×24
104	桥梁涵洞工程	km					14718		
10401	涵洞工程						14718		
HD01	管涵						14718		
HD0101	Φ300	m		13.000		319.54	4154		
4-1-1-1	人工挖基坑深3m以内干处土方	1000m3		0.017		41764.71	710	1	
1-4-19-2 改	现浇混凝土端墙	10m3		0.213		7906.10	1684	9	1503052量0; 添1511052量10.2
4-7-4-1 改	预制圆管涵管径1.0m以内混凝土	10m3实体		0.071		13450.70	955	9	1503009量0; 添1511009量10.1
4-11-6-17	水泥砂浆找平	100m2		0.010		1500.00	15	6	
1-1-7-1	人工夯实填土	1000m3压实方		0.014		13214.29	185	1	
4-7-5-5 改	现浇管座混凝土	10m3实体		0.074		6243.24	462	9	1503031量0; 添1511031量10.2
4-7-5-1	人工安装圆管涵管径0.75m以内	10m3实体		0.071		2014.08	143	6	
HD0102	Φ500	m		24.000		440.17	10564		
4-1-1-1	人工挖基坑深3m以内干处土方	1000m3		0.036		41694.44	1501	1	
1-4-19-2 改	现浇混凝土端墙	10m3		0.501		7910.18	3963	9	1503052量0; 添1511052量10.2
4-7-4-1 改	预制圆管涵管径1.0m以内混凝土	10m3实体		0.207		13439.61	2782	9	1503009量0; 添1511009量10.1
4-11-6-17	水泥砂浆找平	100m2		0.024		1541.67	37	6	
1-1-7-1	人工夯实填土	1000m3压实方		0.029		13103.45	380	1	
4-7-5-5 改	现浇管座混凝土	10m3实体		0.237		6244.73	1480	9	1503031量0; 添1511031量10.2
4-7-5-1	人工安装圆管涵管径0.75m以内	10m3实体		0.207		2033.82	421	6	

编制：

复核：

表A.0.3-2 分 项 工 程 预 算 表

编制范围：犍为县2024年新改建农村公路工程（双溪镇一定规模自然村通硬化路项目）2稿

分项编号: LJ010101 工程名称:清除表土 单位:m3 数量:1648.4 单价:3.45 第 1 页 共 10 页 21-2 表

[illegible]

编制: _____ 复核: _____

表A.0.3-2 分项工程预算表

编制范围：犍为县2024年新改建农村公路工程（双溪镇一定规模自然村通硬化路项目）2稿

分项编号: LJ010201

工程名称:挖除水泥混凝土路面

单位:m3

数量:38.01

单价:194.48

第 2 页

共 10 页

21-2 表

[illegible]

编制：

复核：

表A.0.3-2 分 项 工 程 预 算 表

编制范围：犍为县2024年新改建农村公路工程（双溪镇一定规模自然村通硬化路项目）2稿

分项编号: LM020501

工程名称:水泥混凝土

单位: m²

数量:6582

单价:129.43

第 3 页

共 10 页

21-2 表

[illegible]

编制：

复核：

表A.0.3-2 分 项 工 程 预 算 表

编制范围：犍为县2024年新改建农村公路工程（双溪镇一定规模自然村通硬化路项目）2稿

分项编号：HD0101

工程名称：Φ300

单位:m

数量:13

单价:319.54

第 4 页

共 10 页

21-2 表

代号	工 程 项 目			人工挖基坑土、石方			现浇混凝土挡土墙			预制圆管涵			水泥砂浆勾缝及抹面			夯实填土			安装圆管涵			
	工 程 细 目			人工挖基坑深3m以内干处土方			现浇混凝土端墙			预制圆管涵管径1.0m以内混凝土			水泥砂浆找平			人工夯实填土			现浇管座混凝土			
	定 额 单 位			1000m3			10m3			10m3实体			100m2			1000m3压实方			10m3实体			
	工 程 数 量			0. 017			0. 213			0. 071			0. 010			0. 014			0. 074			
	定 额 表 号			4~1~1~1			1~4~19~2 改			4~7~4~1 改			4~11~6~17			1~1~7~1			4~7~5~5 改			
	工、料、机名称		单位	单价(元)	定额	数量	金额(元)	定额	数量	金额(元)	定额	数量	金额(元)	定额	数量	金额(元)	定额	数量	金额(元)	定额	数量	金额(元)
1	人工		工日	94. 94	269. 500	4. 582	435	13. 500	2. 876	273	43. 700	3. 103	295	2. 900	0. 029	3	85. 000	1. 190	113	6. 200	0. 459	44
2	普C30-32. 5-2(商)		m3	416. 63							10. 100	0. 717	299									
3	普C15-32. 5-4(商)		m3	387. 73																10. 200	0. 755	293
4	普C20-32. 5-8(商)		m3	397. 33				10. 200	2. 173	863												
5	8~12号铁丝		kg	4. 36				2. 100	0. 447	2												
6	钢模板		t	5282. 00							0. 118	0. 008	44									
7	组合钢模板		t	4982. 00				0. 016	0. 003	17												
8	铁件		kg	7. 55				50. 700	10. 799	82										1. 300	0. 096	1
9	铁钉		kg	4. 70																1. 800	0. 133	1
10	水		m3	2. 62				10. 000	2. 130	6	16. 000	1. 136	3	15. 000	0. 150					10. 000	0. 740	2
11	原木		m3	1469. 00				0. 040	0. 009	13												
12	锯材		m3	1870. 00																0. 210	0. 016	29
13	PVC塑料管(Φ50mm)		m	6. 41				1. 800	0. 383	2												
14	中(粗)砂		m3	208. 73										2. 780	0. 028	6						
15	32. 5级水泥		t	317. 65										0. 837	0. 008	3						
16	其他材料费		元	1. 00				19. 900	4. 239	4	21. 200	1. 505	2							16. 700	1. 236	1
17	250L以内强制式混凝土搅拌机		台班	159. 47				0. 310	0. 066	11												
18	5t以内汽车式起重机		台班	635. 65							0. 610	0. 043	28							0. 130	0. 010	6
19	8t以内汽车式起重机		台班	697. 52				0. 230	0. 049	34												
20	小型机具使用费		元	1. 00				13. 200	2. 812	3	4. 800	0. 341								2. 700	0. 200	
21	基价		元	1. 00	28642. 000	486. 914	487	4968. 000	1058. 184	1058	8967. 000	636. 657	637	849. 000	8. 490	8	9034. 000	126. 476	126	3968. 000	293. 632	294
	直接费		元				435			1309			670			12			113			376
	措 施 费	I	元			0. 700%	3		1. 160%	4		1. 160%	4		0. 490%			0. 700%	1		1. 160%	1
		II	元			0. 520%	3		2. 730%	12		2. 730%	11		1. 200%			0. 520%	1		2. 730%	2
	企业管理费		元			3. 210%	16		7. 620%	34		7. 620%	31		4. 330%			3. 210%	4		7. 620%	6
	规费		元			35. 900%	156		35. 900%	104		35. 900%	109		35. 900%	1		35. 900%	41		35. 900%	17
	利润		元			7. 42%	38		7. 42%	82		7. 42%	51		7. 42%	1		7. 42%	10		7. 42%	22
	税金		元			9%	59		9%	139		9%	79		9%	1		9%	15		9%	38
	金额合计		元				710			1684			955			15			185			462

编制：

复核：

表A.0.3-2 分 项 工 程 预 算 表

编制范围：键为县2024年新改建农村公路工程（双溪镇一定规模自然村通硬化路项目）2稿

分项编号：HD0101

工程名称：Φ 300

单位：m

数量：13

单价：319.54

第 5 页

共 10 页

21-2 表

代号	工 程 项 目			安装圆管涵															合计	
	工 程 细 目			人工安装圆管涵管径0.75m以内																
	定 额 单 位			10m3实体																
	工 程 数 量			0.071																
	定 额 表 号			4~7~5~1																
	工、料、机名称		单位	单价(元)	定额	数量	金额(元)	定额	数量	金额(元)	定额	数量	金额(元)	定额	数量	金额(元)	定额	数量	金额(元)	数量
1	人工		工日	94.94	11.000	0.781	74												13.020	1236
2	普C30-32.5-2(商)		m3	416.63															0.717	299
3	普C15-32.5-4(商)		m3	387.73															0.755	293
4	普C20-32.5-8(商)		m3	397.33															2.173	863
5	8~12号铁丝		kg	4.36															0.447	2
6	钢模板		t	5282.00															0.008	44
7	组合钢模板		t	4982.00															0.003	17
8	铁件		kg	7.55															10.895	82
9	铁钉		kg	4.70															0.133	1
10	水		m3	2.62	1.000	0.071													4.227	11
11	原木		m3	1469.00															0.009	13
12	锯材		m3	1870.00															0.016	29
13	PVC塑料管(Φ50mm)		m	6.41															0.383	2
14	中(粗)砂		m3	208.73	0.740	0.053	11												0.081	17
15	32.5级水泥		t	317.65	0.314	0.022	7												0.030	10
16	其他材料费		元	1.00	2.600	0.185													7.165	7
17	250L以内强制式混凝土搅拌机		台班	159.47															0.066	11
18	5t以内汽车式起重机		台班	635.65															0.053	34
19	8t以内汽车式起重机		台班	697.52															0.049	34
20	小型机具使用费		元	1.00	1.200	0.085													3.438	3
21	基价		元	1.00	1337.000	94.927	95												2705.280	2705
	直接费		元				92													3007
	措 施 费	I	元			0.490%														13
		II	元			1.200%	1													30
	企业管理费		元			4.330%	4													95
	规费		元			35.900%	27													455
	利润		元			7.42%	7													211
	税金		元			9%	12													343
	金额合计		元				143													4154

编制：

复核：

表A.0.3-2 分 项 工 程 预 算 表

编制范围：键为县2024年新改建农村公路工程（双溪镇一定规模自然村通硬化路项目）2稿

分项编号：HD0102

工程名称：Φ500

单位：m

数量：24

单价：440.17

第 6 页

共 10 页

21-2 表

代号	工 程 项 目			人工挖基坑土、石方			现浇混凝土挡土墙			预制圆管涵			水泥砂浆勾缝及抹面			夯实填土			安装圆管涵			
	工 程 细 目			人工挖基坑深3m以内干处土方			现浇混凝土端墙			预制圆管涵管径1.0m以内混凝土			水泥砂浆找平			人工夯实填土			现浇管座混凝土			
	定 额 单 位			1000m3			10m3			10m3实体			100m2			1000m3压实方			10m3实体			
	工 程 数 量			0.036			0.501			0.207			0.024			0.029			0.237			
	定 额 表 号			4~1~1~1			1~4~19~2 改			4~7~4~1 改			4~11~6~17			1~1~7~1			4~7~5~5 改			
	工、料、机名称		单位	单价(元)	定额	数量	金额(元)	定额	数量	金额(元)	定额	数量	金额(元)	定额	数量	金额(元)	定额	数量	金额(元)	定额	数量	金额(元)
1	人工		工日	94.94	269.500	9.702	921	13.500	6.764	642	43.700	9.046	859	2.900	0.070	7	85.000	2.465	234	6.200	1.469	140
2	普C30-32.5-2(商)		m3	416.63							10.100	2.091	871									
3	普C15-32.5-4(商)		m3	387.73																10.200	2.417	937
4	普C20-32.5-8(商)		m3	397.33				10.200	5.110	2030												
5	8~12号铁丝		kg	4.36				2.100	1.052	5												
6	钢模板		t	5282.00							0.118	0.024	129									
7	组合钢模板		t	4982.00				0.016	0.008	40												
8	铁件		kg	7.55				50.700	25.401	192										1.300	0.308	2
9	铁钉		kg	4.70																1.800	0.427	2
10	水		m3	2.62				10.000	5.010	13	16.000	3.312	9	15.000	0.360	1				10.000	2.370	6
11	原木		m3	1469.00				0.040	0.020	29												
12	锯材		m3	1870.00																0.210	0.050	93
13	PVC塑料管(Φ50mm)		m	6.41				1.800	0.902	6												
14	中(粗)砂		m3	208.73										2.780	0.067	14						
15	32.5级水泥		t	317.65										0.837	0.020	6						
16	其他材料费		元	1.00				19.900	9.970	10	21.200	4.388	4							16.700	3.958	4
17	250L以内强制式混凝土搅拌机		台班	159.47				0.310	0.155	25												
18	5t以内汽车式起重机		台班	635.65							0.610	0.126	80							0.130	0.031	20
19	8t以内汽车式起重机		台班	697.52				0.230	0.115	80												
20	小型机具使用费		元	1.00				13.200	6.613	7	4.800	0.994	1							2.700	0.640	1
21	基价		元	1.00	28642.000	1031.112	1031	4968.000	2488.968	2489	8967.000	1856.169	1856	849.000	20.376	20	9034.000	261.986	262	3968.000	940.416	940
	直接费		元				921			3079			1953			28			234			1205
	措 施 费	I	元			0.700%	7		1.160%	10		1.160%	12		0.490%			0.700%	2		1.160%	2
		II	元			0.520%	5		2.730%	29		2.730%	32		1.200%			0.520%	1		2.730%	7
	企业管理费		元			3.210%	33		7.620%	80		7.620%	90		4.330%	1		3.210%	8		7.620%	20
	规费		元			35.900%	331		35.900%	244		35.900%	317		35.900%	3		35.900%	84		35.900%	52
	利润		元			7.42%	80		7.42%	194		7.42%	148		7.42%	2		7.42%	20		7.42%	72
	税金		元			9%	124		9%	327		9%	230		9%	3		9%	31		9%	122
	金额合计		元				1501			3963			2782			37			380			1480

编制：

复核：

表A.0.3-2 分 项 工 程 预 算 表

编制范围：犍为县2024年新改建农村公路工程（双溪镇一定规模自然村通硬化路项目）2稿

分项编号: HD0102 工程名称: ϕ 500 单位: m 数量: 24 单价: 440.17 第 7 页 共 10 页 21-2 表

代号	工 程 项 目			安装圆管涵															合计	
	工 程 细 目			人工安装圆管涵管径0.75m以内																
	定 额 单 位			10m3实体																
	工 程 数 量			0.207																
	定 额 表 号			4~7~5~1																
	工、料、机名称		单位	单价(元)	定额	数量	金额(元)	定额	数量	金额(元)	定额	数量	金额(元)	定额	数量	金额(元)	定额	数量	金额(元)	数量
1	人工		工日	94.94	11.000	2.277	216												31.793	3018
2	普C30-32.5-2(商)		m3	416.63															2.091	871
3	普C15-32.5-4(商)		m3	387.73															2.417	937
4	普C20-32.5-8(商)		m3	397.33															5.110	2030
5	8~12号铁丝		kg	4.36															1.052	5
6	钢模板		t	5282.00															0.024	129
7	组合钢模板		t	4982.00															0.008	40
8	铁件		kg	7.55															25.709	194
9	铁钉		kg	4.70															0.427	2
10	水		m3	2.62	1.000	0.207	1												11.259	29
11	原木		m3	1469.00															0.020	29
12	锯材		m3	1870.00															0.050	93
13	PVC塑料管(Φ50mm)		m	6.41															0.902	6
14	中(粗)砂		m3	208.73	0.740	0.153	32												0.220	46
15	32.5级水泥		t	317.65	0.314	0.065	21												0.085	27
16	其他材料费		元	1.00	2.600	0.538	1												18.854	19
17	250L以内强制式混凝土搅拌机		台班	159.47															0.155	25
18	5t以内汽车式起重机		台班	635.65															0.157	100
19	8t以内汽车式起重机		台班	697.52															0.115	80
20	小型机具使用费		元	1.00	1.200	0.248													8.495	8
21	基价		元	1.00	1337.000	276.759	277												6875.786	6876
	直接费		元				270													7690
	措 施 费	I	元			0.490%	1													34
		II	元			1.200%	3													77
	企业管理费		元			4.330%	12													244
	规费		元			35.900%	78													1109
	利润		元			7.42%	22													538
	税金		元			9%	35													872
	金额合计		元				421													10564

编制：

复核：

表A.0.3-2 分 项 工 程 预 算 表

编制范围：犍为县2024年新改建农村公路工程（双溪镇一定规模自然村通硬化路项目）2稿

分项编号: JA010501 工程名称:波形钢板护栏 单位:m 数量:1528 单价:151.99 第 8 页 共 10 页 21-2 表

代号	工 程 项 目			I. 波形钢板护栏			I. 波形钢板护栏												合计	
	工 程 细 目			波形钢板护栏立柱钢管柱打入			波形钢板护栏单面波形钢板													
	定 额 单 位			1t			1t													
	工 程 数 量			13. 755			16. 760													
	定 额 表 号			5~1~2~3			5~1~2~5													
	工、料、机名称		单位	单价(元)	定额	数量	金额(元)	定额	数量	金额(元)	定额	数量	金额(元)	定额	数量	金额(元)	定额	数量	金额(元)	数量
1	人工		工日	94. 94	4. 600	63. 273	6007	0. 300	5. 028	477									68. 301	6484
2	钢丝绳		t	5740. 00				0. 008	0. 134	770									0. 134	770
3	钢板		t	4182. 00	0. 025	0. 344	1438												0. 344	1438
4	钢管立柱		t	5300. 00	1. 010	13. 893	73631												13. 893	73631
5	波形钢板		t	5532. 00				1. 010	16. 928	93643									16. 928	93643
6	电焊条		kg	7. 50	4. 800	66. 024	495												66. 024	495
7	螺栓		kg	10. 00				53. 500	896. 660	8967									896. 660	8967
8	其他材料费		元	1. 00	8. 800	121. 044	121												121. 044	121
9	2t以内载货汽车		台班	347. 29	0. 370	5. 089	1767												5. 089	1767
10	4t以内载货汽车		台班	486. 88				0. 060	1. 006	490									1. 006	490
11	32kV·A以内交流电弧焊机		台班	161. 76	0. 550	7. 565	1224												7. 565	1224
12	小型机具使用费		元	1. 00	52. 000	715. 260	715												715. 260	715
13	基价		元	1. 00	6073. 000	83534. 115	83534	5853. 000	98096. 280	98096									181630. 395	181630

表A.0.3-2 分 项 工 程 预 算 表

编制范围：犍为县2024年新改建农村公路工程（双溪镇一定规模自然村通硬化路项目）2稿

分项编号: JA030101	工程名称:单柱式铝合金标志牌	单位:块	数量:6	单价:1074	第 9 页	共 10 页	21-2 表
----------------	----------------	------	------	---------	-------	--------	--------

[illegible]

编制: _____ 复核: _____

表A.0.3-2 分 项 工 程 预 算 表

编制范围：犍为县2024年新改建农村公路工程（双溪镇一定规模自然村通硬化路项目）2稿

分項編號: JA0603

工程名称:栏式轮廓标

单位:个

数量:204

单价:7.97

第 10 页

共 10 页

21-2 表

[illegible]

编制:

复核:

表A.0.3-6 施工机械台班单价计算表

建设项目名称：犍为县2024年新改建农村公路工程（双溪镇一定规模自然村通硬化路项目）2稿

编制范围： 犍为县2024年新改建农村公路工程（双溪镇一定规模自然村通硬化路项目）2稿

第 1 页

共 1 页

24 表

[illegible]

编制:

复核: