

中国政府采购网数据接口规范（V1.1）

2025 年 3 月

目 录

1. 使用说明.....	1
2. 定义、符号、缩略语.....	1
第 1 部分：政府采购公告和公示接口	2
1. 接口内容	2
1.1. 推送类	2
1.2. 撤销类	42
1.3. 公共服务类	43
2. 约束	45
3. 重复数据判定	45
4. 接口访问	46
4.1. 参数签名	46
4.2. 服务名	46
4.3. 方法名	46
4.4. 参数示例	47
5. 返回说明	53
5.1. 采购意向公告接口返回说明	53
5.2. 采购公告接口返回说明	54
5.3. 合同公告接口返回说明	56
5.4. 撤销采购意向公告返回说明	57
5.5. 获取单位信息返回说明	57
5.6. 监管类公告返回说明	58
第 2 部分：政府采购代理机构信息共享接口	60
1. 接口调用流程	60
2. 接口访问	60
2.1. Header 参数	60
2.2. 参数签名	61
3. 接口内容	61
3.1. 获取 Token 授权	61
3.2. 获取单个代理机构信息	62

3.3.	分页获取代理机构信息	71
3.4.	获取代理机构状态信息	72
3.5.	获取代理机构附件信息	74
3.6.	返回说明	75
第 3 部分：	地方政府采购信息统计接口	76
1.	接口调用流程	76
2.	接口访问	76
2.1.	Header 参数	76
2.2.	参数签名	77
3.	接口内容	77
3.1.	获取 Token 授权	77
3.2.	获取单位信息接口	78
3.3.	推送合同数据接口	80
3.4.	推送监管单位统计报表接口	89
3.5.	注销合同数据接口	95
4.	返回说明	97
4.1.	返回状态码	97

1. 使用说明

本规范面向中国政府采购网地方分网及有关单位，由政府采购公告和公示接口、政府采购代理机构信息共享接口及地方政府采购信息统计接口三部分组成。各单位可根据实际需求，依据本规范中定义的技术指标及相关说明，实现与中国政府采购网的数据对接。

采购品目、行政区域编码等基础数据，参照中国政府采购网数据标准及规范专栏下的《基础数据字典》文档。

接口调试、账号申请等事宜请咨询中国政府采购网服务热线：400-810-1996。

2. 定义、符号、缩略语

- 字符：本规范所有的字符均指汉字或中文标点。如涉及到换算规则，按照 1 个汉字等于 2 个英文字符或数字、英文标点的规则来进行换算。对超出规范中要求的数据长度，将不予接收。
- 空字符串：大部分接口字段不允许为空，即该字段必须有值，不可从技术上对字段不赋值或赋值为 null，按照字段说明要求填写合适的值。
- 时间格式：时间格式精确到秒，如未精确到秒，请使用 0 替代。其中各项均为 2 位。统一格式为格式：格式：yyyy-MM-dd HH:mm:ss，24 小时制。如 2015-07-26 18:20:21。
- 金额单位：按照规范中的说明要求填写，均精确到角分。

第 1 部分：政府采购公告和公示接口

接口将按照规定字段进行数据接收和验证，并按“接口检查规则”检验数据后存储至中国政府采购网。超市采购、商城采购等形式的公告不需要在中国政府采购网上公开，无需对接。

特别说明：根据要求需要接收采购公告相关的附件信息，按如下要求配置公告中的附件内容：

- 本接口接收的公告附件下载地址，须确保该附件可通过互联网正常下载。相关数据提交至服务端时，必须是绝对路径，不能使用相对路径。多个附件的情况，请使用@符号分隔，如url1@url2@url3。
- 本接口同时需要接收附件的文档文件，附件传输方式请参考附件接口说明及参数定义。新增的附件调用方法与现有的方法内容不冲突，只需要在原有的调用基础上增加附件上传即可，本方法同时也支持多个附件上传。
- 本附件接口会对附件的完整性、安全性进行校验，对损坏、不完整或者有其他问题的附件将不予接收，详细情况请查看接口返回值及说明。

1. 接口内容

1.1. 推送类

1.1.1. 政府采购意向公告

1.1.1.1. 接口要求说明

推送字段详见本节数据结构说明，调用方法及示例参见章节 4，最多支持一次推送 50 条意向。

1.1.1.2. 接口请求数据结构

参数名称	参数说明	接口检查规则	必填项
USER_ID	账号名称	检查是否存在	是
USER_PWD	账号密码	校验是否一致	是

参数名称	参数说明	接口检查规则	必填项
UNIQUE_LINK_ID	唯一 ID，用于串联推送的各类公告	最大 200 字符	否
SKIP_CHECK_FLAG	是否跳过数据检查	1（是）；0（否）	否
SKIP_CHECK_REASON	跳过数据检查原因	SKIP_CHECK_FLAG 值为 1 时，必填	否
RELEASE_UNIT_NAME	发布单位名称（采购单位）	发布单位名称不能为空	是
RELEASE_UNIT_CODE	发布单位的统一社会信用代码。对于中央部门的对接，以 1.3 章节公共服务类中“获取单位信息接口”返回的数据为准	中央部门对接时必填	否
YEAR	意向年度	年度格式：2024	是
BID_SCOPE	公告区域	“中央”或“地方”	是
BID_SOURCE	公告来源	默认值为“接口”	是
GROUP_NAME	采购意向标题	最大 256 字符	是
CONTENT	意向正文	不能小于 60 字符，不在页面显示的代码除外	否
CREATE_DATE	创建时间（在发送方本地数据库的录入时间）	格式：yyyy-MM-dd HH:mm:ss	是
ZONE_ID	行政区域	省、市、区/县（仅有一个）	是
采购项目信息，以下内容可以按逐个项目填写			
PROJ_NAME	采购项目名称	最大 500 字符	是
PUR_OVER_VIEW	采购需求概况：填写采购标的名称、采购标的需实现的主要功能或目标、采购标的数量，以及采购标的需满足的质量、服务、安全、时限等要求	最大 4000 字符	是
BUDGET_AMOUNT	采购项目预算金额	数字（单位：万元）	是
PURCHASE_DATE	预计采购时间	例：2021-12	是
PURCHASE_ITEM_NAMES	采购品目	例：A02010104 服务器，“中央”时必填	否
PURCHASE_REMARK	备注	最大 4000 字符	否
BUYER_NAME	采购单位名称。中央部门对接时，应以 1.3 章节公共服务类中“获取单位信息接口”返回数据为准	最大 256 字符	是

参数名称	参数说明	接口检查规则	必填项
BUYER_CODE	采购单位的统一社会信用代码。中央部门对接时，应以 1.3 章节公共服务类中“获取单位信息接口”返回数据为准	最大 18 字符	否

1.1.1.3. 接口返回数据结构

具体返回示例见第 5 章节。

参数名称	参数说明
CODE	数据推送状态
REASON	数据推送失败原因
GROUP_ID	采购意向 ID，由中国政府采购网生成并返回
GROUP_NAME	推送的采购意向标题
RELEASE_UNIT_NAME	推送的发布单位名称
CREATE_DATE	推送的创建时间
PROJECT_NAME	推送的采购项目名称
ERROR_MSG	错误信息

1.1.2. 资格预审公告

1.1.2.1. 接口要求说明

资格预审公告，BID_TYPE 值为 100，字段及描述详见本节定义。
框架协议采购方式的资格预审公告参照此格式。

1.1.2.2. 接口请求数据结构

参数名称	参数说明	接口检查规则	必填项
UNIQUE_LINK_ID	唯一 ID，用于串联推送的各类公告	最大 200 字符	否

参数名称	参数说明	接口检查规则	必填项
SKIP_CHECK_FLAG	是否跳过数据检查	1（是）；0（否）	否
SKIP_CHECK_REASON	跳过数据检查原因	SKIP_CHECK_FLAG 值为 1 时，必填	否
AGENT_ADDR	代理机构地址	如没有可填“无”	是
AGENT_CONTACT	代理机构联系方式	如没有可填“无”	是
AGENT_NAME	代理机构名称	不能小于 6 字符，如没有可填“无”；对于自行采购项目，可推送采购单位的名称	是
BID_ATTACH_URL	附件下载 URL 地址	最大 2000 字符，使用@拼接多个地址，如不存在附件可不填	否
BID_CALL_BUDGET	采购项目预算金额	数字（单位：万元），“KJXY”字段值为 1 时，可以为空	是
BID_CALL_SUPPLY_QUA	本项目申请人的特定资格要求	最大 4000 字符	是
BID_CALL_TENDER_ADDR	获取资格预审文件的地点	最大 2000 字符	是
BID_CALL_TENDER_BEGIN	获取资格预审文件的开始时间	格式：yyyy-MM-dd	是
BID_CALL_TENDER_END	获取资格预审文件的结束时间	格式：yyyy-MM-dd	是
BID_CALL_WAY	获取资格预审文件的方式	最大 2000 字符	是
BID_INDUSTRY_CODE	行业划分	参照《基础数据字典》	否
BID_PROJECT_INFO	审查标准、方法	最大 4000 字符	是
BID_SCOPE	公告区域	“中央”或“地方”；默认“地方”	是
BID_SOURCE	公告来源	默认“接口”	是
BID_TITLE	公告标题	不能小于 20 字符，最大 1000 字符（公告标题作为公告判重的依据）	是
BID_TYPE	公告类型	公告类型值为“100”	是
KJXY	采购方式是否为框架协议采购	1（是）；0（否）	否
BUYER_ADDR	采购人地址	最大 1000 字符	是
BUYER_CONTACT	采购人联系方式	最大 1000 字符	是
BUYER_NAME	采购人名称	不能小于 6 字符，最大 1000 字符	是
CONTENT	公告正文	不能小于 60 字符，不在页面显示的代码除外	是
EXT1	采购需求：项目基本概况、用途、采		是

参数名称	参数说明	接口检查规则	必填项
	购需求、数量、简要技术要求		
EXT3	落实政府采购政策需满足的资格要求	不能为空，无内容时可填“无”	是
EXT4	其它补充事宜		否
PPP	PPP 项目标识	1（是）；0（否）	是
PRE_AUDITDATE	资格审查日期	格式：yyyy-MM-dd，不能小于推送当天	是
PRE_END_DATE	提交资格申请及证明材料的截止时间	格式：yyyy-MM-dd HH:mm:ss	是
PRE_SUBMITADDR	资格审查地点	最大 1000 字符	是
PROJ_CONTACT_NAME	项目联系人	最大 200 字符	是
PROJ_CONTACT_PHONE	项目联系电话	最大 500 字符	是
PROJ_NAME	项目名称	最大 1000 字符	是
PROJ_NUMBER	项目编号	不能填空字符串或 null，无编号时须填“无”	是
PURCHASE_ITEM	采购品目编码	不能超过 30 个，品目之间用逗号分隔	否
PURCHASE_ITEM_NAME	采购品目名称		否
REC_TIME	创建时间（在发送方本地数据库的录入时间）	不能为空，（该时间作为公告判重依据）	是
TOP_BUDGET_DEPT	一级预算部门	公告区域为“中央”时必须填	否
USER_NAME	用户名（接口账号名称）		是
ZONE_ID	行政区域	省、市、区/县（仅有一个）	是
AM_START_TIME	获取资格预审文件每天上午开始时间	如 9:00	是
AM_END_TIME	获取资格预审文件每天上午结束时间	如 11:30	是
PM_START_TIME	获取资格预审文件每天下午开始时间	如 14:00	是
PM_END_TIME	获取资格预审文件每天下午结束时间	如 17:30	是
PURCHASE_WAY	采用的采购方式	cgfs001 公开招标 cgfs002 邀请招标 cgfs003 竞争性谈判 cgfs004 询价	是

参数名称	参数说明	接口检查规则	必填项
		cgfs005 单一来源 cgfs008 竞争性磋商	
BID_PRICE_CEILING	最高限价	数字，在有最高限价时填写	否
CONTRACT_DATE	合同履行期限	最大 4000 字符	是
UNITE	是否允许联合体	1（是）；0（否） 注意：本字段沿用 PPP 项目中的是否允许联合体，两者只需要传一个即可	是
FILE_CONSTRUCTOR	预审文件组成形式及格式	最大 4000 字符	是
SUPPLY_CHOOSE_WAY	供应商挑选方法	数字，只能填 1 或 0。 0：随机抽取，适用邀请招标； 1：邀请全部通过资格预审供应商参加投标，适用公开招标	是
SUPPLY_COUNT	抽取的供应商数量	数字，如随机抽取需要指定	否
SUPPLY_CHOOSE_TYPE	供应商不足的处理形式	随机抽取需要指定，只能填 1 或 0。 0：表示“不少于三家则邀请全部通过资格预审供应商” 1：表示“重新组织招标活动”	否
PPP 项目字段，只有属于 PPP 项目才需要填写，关联字段 PPP			
CAPITAL_COUNT	是否限定社会资本数量	1（是）；0（否）	是
CAPITAL_STANDARD	限定社会资本方法及标准	CAPITAL_COUNT 传值后，才能推送本字段，最大 4000 字符	是
EXT5	技术引进和转让要求		是
EXT6	对社会资本参与采购活动和履约保证的担保要求		是
PRO_BODY_NAME	项目授权主体名称	最大 1000 字符	是
PUR_COUNTRY	是否采购本国货物和服务	1（是）；0（否）	是
UNITE	是否允许联合体	1（是）；0（否）	是

1.1.3. 招标公告

1.1.3.1. 接口要求说明

公开招标公告，BID_TYPE 值为 101，字段及描述详见本节定义。

邀请招标公告，BID_TYPE 值为 105，字段及描述详见本节定义。

框架协议征集公告参照此格式。

1.1.3.2. 接口请求数据结构

公开招标公告			
参数名称	参数说明	接口检查规则	必填项
UNIQUE_LINK_ID	唯一 ID，用于串联推送的各类公告		否
SKIP_CHECK_FLAG	是否跳过数据检查	1（是）；0（否）	否
SKIP_CHECK_REASON	跳过数据检查原因	SKIP_CHECK_FLAG 值为 1 时，必填	否
AGENT_ADDR	代理机构地址	不能为空，如没有可填“无”	是
AGENT_CONTACT	代理机构联系方式	不能为空，如没有可填“无”	是
AGENT_NAME	代理机构名称	不能为空，不能小于 6 字符，最大 500 字符，如没有可填“无”；对于自行采购项目，可推送采购单位名称	是
BID_ATTACH_URL	附件下载 URL 地址	最大 2000 字符，使用@拼接多个地址，如不存在附件可不填	否
BID_CALL_BUDGET	预算金额	数字（单位：万元），“KJXY”字段值为 1 时可以为空	是
BID_CALL_CLOSE_TIME	投标截止时间	格式：yyyy-MM-dd HH:mm:ss	是
BID_CALL_OPEN_ADDR	开标地点	最大 4000 字符	是
BID_CALL_OPEN_TIME	开标时间	格式：yyyy-MM-dd HH:mm:ss	是
BID_CALL_SUPPLY_QUA	本项目申请人的特定资格要求	最大 4000 字符	是
BID_CALL_TENDER_ADDR	获取招标文件的地点	最大 2000 字符	是
BID_CALL_TENDER_BEGIN	获取招标文件开始时间	格式：yyyy-MM-dd	是
BID_CALL_TENDER_END	获取招标文件结束时间	格式：yyyy-MM-dd	是

公开招标公告			
参数名称	参数说明	接口检查规则	必填项
BID_CALL_TENDER_PRICE	招标文件售价	数字（单位：元）	是
BID_CALL_WAY	获取招标文件的方式或事项	最大 2000 字符	是
BID_INDUSTRY_CODE	行业划分	参照《基础数据字典》	否
BID_SCOPE	公告区域	“中央”或“地方”；默认“地方”	是
BID_SOURCE	公告来源	默认“接口”	是
BID_TITLE	公告标题	不能为空，不能小于 20 字符，最大 1000 字符(标题作为公告判重依据)	是
BID_TYPE	公告类型	公告类型值为 101	是
KJXY	采购方式是否为框架协议	1（是）；0(否)	否
BUYER_ADDR	采购人地址	最大 1000 字符	是
BUYER_CONTACT	采购人联系方式	最大 1000 字符	是
BUYER_NAME	采购人名称	不能为空，不能小于 6 字符，最大 1000 字符	是
CONTENT	公告正文	不能小于 60 字符，不在页面显示的代码除外	是
EXT1	采购需求：项目基本概况、用途、采购需求、数量、简要技术要求		是
EXT3	落实政府采购政策需满足的资格要求	不能为空，无内容时可填“无”	是
EXT4	其它补充事宜		否
PPP	PPP 项目标识	与《基础数据字典》保持一致（PPP 项目：1；非 PPP 项目：0）	是
PROJ_CONTACT_NAME	项目联系人	最大 200 字符	是
PROJ_CONTACT_PHONE	项目联系电话	最大 500 字符	是
PROJ_NAME	项目名称	最大 1000 字符	是
PROJ_NUMBER	项目编号	不能填空字符串或 null，无编号时须填“无”	是
PURCHASE_ITEM	采购品目	不能超过 30 个，品目之间用逗号分隔	否
PURCHASE_ITEM_NAME	采购品目名称		否
REC_TIME	创建时间（在发送方本地数据库的	不能为空，判断重复公告的依据	是

公开招标公告			
参数名称	参数说明	接口检查规则	必填项
	录入时间)		
TOP_BUDGET_DEPT	一级预算部门	公告区域为“中央”时必填	否
USER_NAME	用户名(接口账号名称)	必填(获取当前操作人)	是
ZONE_ID	行政区域	省、市、区/县(仅有一个)	是
AM_START_TIME	获取招标文件时间: 每日上午开始时间	如 9:00	是
AM_END_TIME	获取招标文件时间: 每日上午结束时间	如 11:30	是
PM_START_TIME	获取招标文件时间: 每日下午开始时间	如 14:00	是
PM_END_TIME	获取招标文件时间: 每日下午结束时间	如 17:30	是
BID_PRICE_CEILING	最高限价	数字, 在有最高限价时填写	否
CONTRACT_DATE	合同履行期限	最大 4000 字符	是
UNITE	是否允许联合体	1(是); 0(否) 注意: 本字段沿用 PPP 项目中的是否允许联合体, 只需要传一个即可	是
PPP 项目字段, 只有属于 PPP 项目才需要填写, 关联字段 PPP			
CAPITAL_COUNT	是否限定社会资本数量	1(是); 0(否)	是
CAPITAL_STANDARD	限定社会资本方法及标准	CAPITAL_COUNT 传值后, 才能推送本字段	是
EXT5	技术引进和转让要求		是
EXT6	对社会资本参与采购活动和履约保证的担保要求		是
PRO_BODY_NAME	项目授权主体名称	最大 1000 字符	是
PUR_COUNTRY	是否采购本国货物和服务	1(是); 0(否)	是
UNITE	是否允许联合体	1(是); 0(否)	是

邀请招标公告			
参数名称	参数说明	接口检查规则	必填项
AGENT_ADDR	代理机构地址	不能为空，如没有可填“无”	是
AGENT_CONTACT	代理机构联系方式	不能为空，如没有可填“无”	是
AGENT_NAME	代理机构名称	不能为空，不能小于 6 字符，如没有可填“无”；对于自行采购项目，可推送采购单位名称	是
BID_ATTACH_URL	附件下载 URL 地址	最大 4000 字符，使用@拼接多个地址，如不存在附件可以不填	否
BID_CALL_BUDGET	预算金额	数字（单位：万元）	是
BID_CALL_CLOSE_TIME	投标截止时间	格式：yyyy-MM-dd HH:mm:ss	是
BID_CALL_OPEN_ADDR	开标地点	最大 4000 字符	是
BID_CALL_OPEN_TIME	开标时间	格式：yyyy-MM-dd HH:mm:ss	是
BID_CALL_SUPPLY_QUA	本项目申请人的特定资格要求	最大 4000 字符	是
BID_CALL_TENDER_ADDR	获取招标文件的地点	最大 500 字符	是
BID_CALL_TENDER_BEGIN	获取招标文件开始时间	格式：yyyy-MM-dd	是
BID_CALL_TENDER_END	获取招标文件结束时间	格式：yyyy-MM-dd	是
BID_CALL_TENDER_PRICE	招标文件售价	数字（单位：元）	是
BID_CALL_WAY	获取招标文件的方式或事项	最大 2000 字符	是
BID_INDUSTRY_CODE	行业划分	参照《基础数据字典》	否
BID_SCOPE	公告区域	值为“中央”或“地方”；默认“地方”	是
BID_SOURCE	公告来源	默认“接口”	是
BID_TITLE	公告标题	不能为空，不能小于 20 字符，最大 1000 字符（标题作为公告判重依据）	是
BID_TYPE	公告类型	公告类型值为 105	是
BUYER_ADDR	采购人地址	最大 1000 字符	是
BUYER_CONTACT	采购人联系方式	最大 1000 字符	是
BUYER_NAME	采购人名称	不能小于 6 字符，最大 1000 字符	是
CONTENT	公告正文	不能小于 60 字符，不在页面显示的代码除外	是

邀请招标公告			
参数名称	参数说明	接口检查规则	必填项
EXT1	采购需求：项目基本概况、用途、采购需求、数量、简要技术要求		是
EXT3	落实政府采购政策需满足的资格要求	不能为空，无内容时可填“无”	是
EXT4	其它补充事宜		否
PPP	PPP 项目标识	与《基础数据字典》保持一致（PPP 项目：1，非 PPP 项目：0）	是
PROJ_CONTACT_NAME	项目联系人	最大 200 字符	是
PROJ_CONTACT_PHONE	项目联系电话	最大 500 字符	是
PROJ_NAME	项目名称	最大 1000 字符	是
PROJ_NUMBER	项目编号	不能为空，不能填充字符串或 null，无编号时填“无”	是
PURCHASE_ITEM	采购品目	不能超过 30 个，品目之间用逗号分隔	否
PURCHASE_ITEM_NAME	采购品目名称		否
REC_TIME	创建时间（在发送方本地数据库的录入时间）	不能为空，判断重复公告的依据	是
TOP_BUDGET_DEPT	一级预算部门	公告区域为“中央”时必须填	否
USER_NAME	用户名（接口账号名称）	必填，（获取当前操作人）	是
ZONE_ID	行政区域	省、市、区/县（仅有一个）	是
AM_START_TIME	获取招标文件时间：每日上午开始时间	如 9:00	是
AM_END_TIME	获取招标文件时间：每日上午结束时间	如 11:30	是
PM_START_TIME	获取招标文件时间：每日下午开始时间	如 14:00	是
PM_END_TIME	获取招标文件时间：每日下午结束时间	如 17:30	是
BID_PRICE_CEILING	最高限价	数字，在有最高限价时填写	否
CONTRACT_DATE	合同履行期限	最大 4000 字符	是
UNITE	是否允许联合体	1（是）；0（否） 注意：本字段沿用 PPP 项目中的是否允许联合体，只需要传一个即可	是

邀请招标公告			
参数名称	参数说明	接口检查规则	必填项
PPP 项目字段，只有属于 PPP 项目才需要填写，关联字段 PPP			
CAPITAL_COUNT	是否限定社会资本数量	1（是）；0（否）	是
CAPITAL_STANDARD	限定社会资本方法及标准	CAPITAL_COUNT 传值后，才能推送本字段	是
EXT5	技术引进和转让要求		是
EXT6	对社会资本参与采购活动和履约保证的担保要求		是
PRO_BODY_NAME	项目授权主体名称	最大 1000 字符	是
PUR_COUNTRY	是否采购本国货物和服务	1（是）；0（否）	是
UNITE	是否允许联合体	1（是）；0（否）	是

1.1.4. 竞争性谈判（竞争性磋商、询价）公告

1.1.4.1. 接口要求说明

竞争性谈判公告，BID_TYPE 值为 103，字段及描述详见本节定义。

竞争性磋商公告，BID_TYPE 值应为 1031，字段及描述详见本节定义。

询价公告，BID_TYPE 值应为 102，字段及描述详见本节定义。

1.1.4.2. 接口请求数据结构

竞争性谈判公告			
参数名称	参数说明	接口检查规则	必填项
UNIQUE_LINK_ID	唯一 ID，用于串联推送的各类公告		否
SKIP_CHECK_FLAG	是否跳过数据检查	1（是）；0（否）	否
SKIP_CHECK_REASON	跳过数据检查原因	SKIP_CHECK_FLAG 值为 1 时，必填	否
AGENT_ADDR	代理机构地址	不能为空，如没有可填“无”	是
AGENT_CONTACT	代理机构联系方式	不能为空，如没有可填“无”	是

竞争性谈判公告			
参数名称	参数说明	接口检查规则	必填项
AGENT_NAME	代理机构名称	不能为空，不能小于 6 字符，如没有可填“无”；对于自行采购项目，可推送采购单位名称	是
BID_CALL_ASK_BEGIN	获取谈判文件开始时间	格式：yyyy-MM-dd	是
BID_CALL_ASK_END	获取谈判文件结束时间	格式：yyyy-MM-dd	是
BID_ATTACH_URL	附件下载 URL 地址	最大 2000 字符，使用@拼接多个地址，如不存在附件可不填	否
BID_CALL_ASK_ADDR	谈判响应文件递交地点	最大 1000 字符	是
BID_CALL_BUDGET	预算金额	数字（单位：万元）	是
BID_CALL_CLOSE_TIME	谈判文件递交截止时间	格式：yyyy-MM-dd HH:mm:ss	是
BID_CALL_OPEN_ADDR	获取谈判文件地点	最大 4000 字符	是
BID_CALL_OPEN_TIME	谈判时间	格式：yyyy-MM-dd HH:mm:ss	是
BID_CALL_REP_OPEN_TIME	谈判响应文件开启时间	格式：yyyy-MM-dd HH:mm:ss	是
BID_CALL_SUPPLY_QUA	供应商资格要求简要说明	最大 4000 字符	是
BID_CALL_TENDER_BEGIN	获取谈判文件的开始时间	格式：yyyy-MM-dd HH:mm:ss	是
BID_CALL_TENDER_END	获取谈判文件的结束时间	格式：yyyy-MM-dd HH:mm:ss	是
BID_CALL_TENDER_PRICE	获取谈判文件售价	数字（单位：元）	是
BID_CALL_WAY	获取谈判文件方式	最大 2000 字符	是
BID_INDUSTRY_CODE	行业划分	参照《基础数据字典》	否
BID_REP_FILE_ADDR	谈判响应文件开启地点	最大 2000 字符	是
BID_SCOPE	公告区域	“中央”或“地方”；默认“地方”	是
BID_SOURCE	公告来源	默认“接口”	是
BID_TITLE	公告标题	不能为空，不能小于 20 字符，最大 1000 字符（标题作为公告判重依据）	是
BID_TYPE	公告类型	公告类型值为 103	是
BUYER_ADDR	采购人地址	最大 1000 字符	是
BUYER_CONTACT	采购人联系方式	最大 1000 字符	是

竞争性谈判公告			
参数名称	参数说明	接口检查规则	必填项
BUYER_NAME	采购人名称	不能小于 6 字符，最大 1000 字符	是
CONTENT	公告正文	不能小于 60 字符，不在页面显示的代码除外	是
EXT1	采购需求：采购项目的名称、数量、简要规格描述或项目基本概况介绍		是
EXT3	落实政府采购政策需满足的资格要求	不能为空，无内容时可填“无”	是
EXT4	其它补充事宜		否
PPP	PPP 项目标识	与《基础数据字典》保持一致（PPP 项目：1；非 PPP 项目：0）	是
PROJ_CONTACT_NAME	项目联系人	最大 200 字符	是
PROJ_CONTACT_PHONE	项目联系电话	最大 500 字符	是
PROJ_NAME	项目名称	最大 1000 字符	是
PROJ_NUMBER	项目编号	不能为空，不能填充字符串或 null，无编号时填“无”	是
PURCHASE_ITEM	采购品目	不能超过 30 个，品目之间用逗号分隔	否
PURCHASE_ITEM_NAME	采购品目名称		否
REC_TIME	创建时间（在发送方本地数据库的录入时间）	不能为空，判断重复公告的依据	是
TOP_BUDGET_DEPT	一级预算部门	公告区域为“中央”时必须填	否
USER_NAME	用户名（接口账号名称）	必填，（获取当前操作人）	是
ZONE_ID	行政区域	省、市、区/县（仅有一个）	是
AM_START_TIME	获取谈判文件时间：每日上午开始时间	如 9:00	是
AM_END_TIME	获取谈判文件时间：每日上午结束时间	如 11:30	是
PM_START_TIME	获取谈判文件时间：每日下午开始时间	如 14:00	是
PM_END_TIME	获取谈判文件时间：每日下午结束时间	如 17:30	是
BID_PRICE_CEILING	最高限价	数字，在有最高限价时填写	否
CONTRACT_DATE	合同履行期限	最大 2000 字符	是

竞争性谈判公告			
参数名称	参数说明	接口检查规则	必填项
UNITE	是否允许联合体	1（是）；0（否） 注意：本字段沿用 PPP 项目中的是否允许联合体，只需要传一个即可	是
PPP 项目字段，只有属于 PPP 项目才需要填写，关联字段 PPP			
CAPITAL_COUNT	是否限定社会资本数量	1（是）；0（否）	是
CAPITAL_STANDARD	限定社会资本方法及标准	CAPITAL_COUNT 传值后，才能推送本字段	是
EXT5	技术引进和转让要求		是
EXT6	对社会资本参与采购活动和履约保证的担保要求		是
PRO_BODY_NAME	项目授权主体名称	最大 1000 字符	是
PUR_COUNTRY	是否采购本国货物和服务	1（是）；0（否）	是
UNITE	是否允许联合体	1（是）；0（否）	是

竞争性磋商公告			
参数名称	参数说明	接口检查规则	必填项
AGENT_ADDR	代理机构地址	不能为空，如没有可填“无”	是
AGENT_CONTACT	代理机构联系方式	不能为空，如没有可填“无”	是
AGENT_NAME	代理机构名称	不能为空，不能小于 6 字符，如没有可填“无”；对于自行采购项目，可推送采购单位名称	是
BID_ATTACH_URL	附件下载 URL 地址	最大 2000 字符，使用@拼接多个地址，如不存在附件可以不填	否
BID_CALL_BUDGET	预算金额	数字（单位是万元）	是
BID_CALL_OPEN_ADDR	响应文件开启地点	最大 4000 字符	是
BID_CALL_OPEN_TIME	响应文件开启时间	格式：yyyy-MM-dd HH:mm:ss	是
BID_CALL_SUPPLY_QUA	本项目申请人的特定资格要求	最大 4000 字符	是
BID_CALL_TENDER_ADDR	获取磋商文件地点	最大 2000 字符	是
BID_CALL_TENDER_BEGIN	获取磋商文件开始时间	格式：yyyy-MM-dd	是
BID_CALL_TENDER_END	获取磋商文件结束时间	格式：yyyy-MM-dd	是

竞争性磋商公告			
参数名称	参数说明	接口检查规则	必填项
BID_CALL_TENDER_PRICE	磋商文件售价	数字（单位：元）	是
BID_CALL_WAY	获取磋商文件方式	最大 2000 字符	是
BID_INDUSTRY_CODE	行业划分	参照《基础数据字典》；	否
BID_PROJECT_INFO	采购需求：项目的用途、数量、简要技术要求或招标项目的性质	最大 4000 字符	是
BID_REPFILE_ADDR	响应文件递交地点	最大 4000 字符	是
BID_REPFILE_CLOSE_TIME	响应文件递交结束时间	格式：yyyy-MM-dd HH:mm:ss	是
BID_REPFILE_OPEN_TIME	响应文件开启时间	格式：yyyy-MM-dd HH:mm:ss	是
BID_SCOPE	公告区域	“中央”或“地方”；默认“地方”	是
BID_SOURCE	公告来源	默认“接口”	是
BID_TITLE	公告标题	不能为空，不能小于 10 个汉字（判断重复公告的依据）	是
BID_TYPE	公告类型	公告类型值为 1031	是
BUYER_ADDR	采购人地址	最大 1000 字符	是
BUYER_CONTACT	采购人联系方式	最大 1000 字符	是
BUYER_NAME	采购人名称	不能小于 6 字符，最大 1000 字符	是
CONTENT	公告正文	不能小于 60 字符，不在页面显示的代码除外	是
EXT3	落实政府采购政策需满足的资格要求	不能为空，无内容时可填“无”	是
EXT4	其它补充事宜		否
PPP	PPP 项目标识	与《基础数据字典》保持一致（PPP 项目：1，非 PPP 项目：0）	是
PROJ_CONTACT_NAME	项目联系人	最大 200 字符	是
PROJ_CONTACT_PHONE	项目联系电话	最大 500 字符	是
PROJ_NAME	项目名称	最大 1000 字符	是
PROJ_NUMBER	项目编号	不能为空，不能填空字符串或 null，无编号时填“无”	是
PURCHASE_ITEM	采购品目	不能超过 30 个，品目之间用逗号分隔	否

竞争性磋商公告			
参数名称	参数说明	接口检查规则	必填项
PURCHASE_ITEM_NAME	采购品目名称		否
REC_TIME	创建时间（在发送方本地数据库的录入时间）	不能为空，判断重复公告的依据	是
TOP_BUDGET_DEPT	一级预算部门	公告区域为“中央”时必须填	否
USER_NAME	用户名（接口账号名称）	必填，（获取当前操作人）	是
ZONE_ID	行政区域	省、市、区/县（仅有一个）	是
AM_START_TIME	获取磋商文件时间：每日上午开始时间	如 9:00	是
AM_END_TIME	获取磋商文件时间：每日上午结束时间	如 11:30	是
PM_START_TIME	获取磋商文件时间：每日下午开始时间	如 14:00	是
PM_END_TIME	获取磋商文件时间：每日下午结束时间	如 17:30	是
BID_PRICE_CEILING	最高限价	数字，在有最高限价时填写	否
CONTRACT_DATE	合同履行期限	最多 2000 字符	是
UNITE	是否允许联合体	只能填 1（是）或 0（否） 注意：本字段沿用 PPP 项目中的是否允许联合体，只需要传一个即可	是
PPP 项目字段，只有属于 PPP 项目才需要填写，关联字段 PPP			
CAPITAL_COUNT	是否限定社会资本数量	只能填 1（是）或 0（否）	是
CAPITAL_STANDARD	限定社会资本方法及标准	CAPITAL_COUNT 传值后，才能推送本字段	是
EXT5	技术引进和转让要求		是
EXT6	对社会资本参与采购活动和履约保证的担保要求		是
PRO_BODY_NAME	项目授权主体名称	最大 500 字符	是
PUR_COUNTRY	是否采购本国货物和服务	只能填 1（是）或 0（否）	是
UNITE	是否允许联合体	只能填 1（是）或 0（否）	是

询价公告			
参数名称	参数说明	接口检查规则	必填项
AGENT_ADDR	代理机构地址	不能为空，如没有可填“无”	是
AGENT_CONTACT	代理机构联系方式	不能为空，如没有可填“无”	是
AGENT_NAME	代理机构名称	不能为空，不能小于 6 字符，如没有可填“无”；对于自行采购项目，可推送采购单位名称	是
BID_ATTACH_URL	附件下载 URL 地址	最大 2000 字符，使用@拼接多个地址，如不存在附件可以不填	否
BID_CALL_ASK_ADDR	获取询价文件地点	最大 500 字符	是
BID_CALL_ASK_BEGIN	获取询价文件的开始时间	格式：yyyy-MM-dd	是
BID_CALL_ASK_END	获取询价文件的结束时间	格式：yyyy-MM-dd，不能小于获取询价文件的开始时间	是
BID_CALL_BUDGET	预算金额	数字（单位：万元）	是
BID_CALL_CLOSE_TIME	审查时间（审查资质的时间）	时间格式：格式：yyyy-MM-dd	否
BID_CALL_OPEN_ADDR	报名地点	最大 4000 字符	否
BID_CALL_OPEN_TIME	开启时间	格式：yyyy-MM-dd HH:mm:ss	是
BID_CALL_OPEN_ADDR	开启地点	最大 4000 字符	是
BID_CALL_SUPPLY_QUA	本项目申请人的特定资格要求	最大 2000 字符	是
BID_CALL_TENDER_ADDR	审查地点（审查资质的地点）	最大 500 字符	是
BID_CALL_TENDER_BEGIN	报名开始时间	格式：yyyy-MM-dd HH:mm:ss	否
BID_CALL_TENDER_END	报名结束时间	不能小于报名开始时间	否
BID_CALL_TENDER_PRICE	获取询价文件售价	数字（单位：元）	是
BID_CALL_WAY	获取询价文件方式	最大 2000 字符	是
BID_INDUSTRY_CODE	行业划分	参照《基础数据字典》	否
BID_REPFILE_ADDR	响应文件递交地点	最大 2000 字符	是
BID_REPFILE_OPEN_TIME	响应文件递交的开始时间	格式：yyyy-MM-dd HH:mm:ss	是
BID_REPFILE_CLOSE_TIME	响应文件递交的结束时间	格式：yyyy-MM-dd HH:mm:ss，不能小于响应文件递交的开始时间	是
BID_SCOPE	公告区域	值为“中央”或“地方”；默认“地方”	是

询价公告			
参数名称	参数说明	接口检查规则	必填项
BID_SOURCE	公告来源	默认“接口”	是
BID_TITLE	公告标题	不能为空，不能小于 20 字符（判断重复公告的依据）	是
BID_TYPE	公告类型	公告类型值为 102	是
BUYER_ADDR	采购人地址	最大 1000 字符	是
BUYER_CONTACT	采购人联系方式	最大 1000 字符	是
BUYER_NAME	采购人	不能小于 6 字符，最大 1000 字符	是
CONTENT	公告正文	不能小于 60 字符，不在页面显示的代码除外	是
EXT1	采购需求：项目的名称、用途、数量、简要技术要求或招标项目的性质		是
EXT3	落实政府采购政策需满足的资格要求	不能为空，无内容时可填“无”	是
EXT4	其它补充事宜		否
PPP	PPP 项目标识	与《基础数据字典》保持一致（PPP 项目：1；非 PPP 项目：0）	是
PROJ_CONTACT_NAME	项目联系人	最大 200 字符	是
PROJ_CONTACT_PHONE	项目联系电话	最大 500 字符	是
PROJ_NAME	项目名称	最大 1000 字符	是
PROJ_NUMBER	项目编号	不能为空，不能填充字符串或 null，无编号时填“无”	是
PURCHASE_ITEM	采购品目	不能超过 30 个，品目之间用逗号分隔	否
PURCHASE_ITEM_NAME	采购品目名称		否
REC_TIME	创建时间（在发送方本地数据库的录入时间）	不能为空，判断重复公告的依据	是
TOP_BUDGET_DEPT	一级预算部门	公告区域为“中央”时必须填	否
USER_NAME	用户名（接口账号名称）	必填，（获取当前操作人）	是
ZONE_ID	行政区域	省、市、区/县（仅有一个）	是
AM_START_TIME	获取询价文件时间：每日上午开始时间	如 9:00	是

询价公告			
参数名称	参数说明	接口检查规则	必填项
AM_END_TIME	获取询价文件时间：每日上午结束时间	如 11:30	是
PM_START_TIME	获取询价文件时间：每日下午开始时间	如 14:00	是
PM_END_TIME	获取询价文件时间：每日下午结束时间	如 17:30	是
BID_PRICE_CEILING	最高限价	数字，在有最高限价时填写	否
CONTRACT_DATE	合同履行期限	最大 2000 字符	是
UNITE	是否允许联合体	只能填 1（是）或 0（否） 注意：本字段沿用 PPP 项目中的是否允许联合体，只需要传一个即可	是

1.1.5. 中标（成交）结果公告

1.1.5.1. 接口要求说明

中标、成交供应商为中小企业的，可通过采购公告附件接口推送《中小企业声明函》。

中标结果公告，BID_TYPE 值为 108，字段及描述详见本节定义。

成交结果公告，BID_TYPE 值为 112，字段及描述详见本节定义。

1.1.5.2. 接口请求数据结构

中标结果公告			
参数名称	参数说明	接口检查规则	必填项
UNIQUE_LINK_ID	唯一 ID，用于串联推送的各类公告		否
SKIP_CHECK_FLAG	是否跳过数据检查	数字，1（是）；0（否）	否
SKIP_CHECK_REASON	跳过数据检查原因	SKIP_CHECK_FLAG 值为 1 时，必填	否
AGENT_ADDR	代理机构地址	不能为空，如没有可填“无”	是
AGENT_CONTACT	代理机构联系方式	不能为空，如没有可填“无”	是
AGENT_NAME	代理机构名称	不能为空，不能小于 6 字符，如没	是

中标结果公告			
参数名称	参数说明	接口检查规则	必填项
		有可填“无”；对于自行采购项目，可推送采购单位名称	
BID_ATTACH_URL	附件下载 URL 地址	最大 2000 字符，使用@拼接多个地址，如不存在附件可不填	否
BID_INDUSTRY_CODE	行业划分	参照《基础数据字典》	否
BID_SCOPE	公告区域	“中央”或“地方”；默认“地方”	是
BID_SOURCE	公告来源	默认“接口”	是
BID_TITLE	公告标题	不能为空，不能小于 20 字符，最大 1000 字符(标题作为公告判重依据)	是
BID_TYPE	公告类型	公告类型值为 108	是
BIDDED_AMOUNT	总中标金额	数字（单位：万元），如多个供应商中标，则为多个供应商的中标金额总和；如果按优惠率中标，则填 0	是
BIDDED_CONFIRM_DATE	中标日期		否
BIDDED_FIRST_PUBLISH	本项目招标公告日期		否
BIDDED_JURY	评标委员会成员名单	最大 1000 字符，例如：张三、李四、王五	是
BIDSTARTTIME	开标时间	不能为空，可填“无”	否
BUYER_ADDR	采购人地址	最大 1000 个字符	是
BUYER_CONTACT	采购人联系方式	最大 1000 个字符	是
BUYER_NAME	采购人	不能小于 6 字符，最大 1000 字符	是
CONTENT	公告正文	不能小于 60 字符，不在页面显示的代码除外	是
EXT1	项目用途、简要技术要求及合同履行日期		否
EXT4	其它补充事宜		否
EXT7	采购人和评审专家的推荐意见	采用书面推荐供应商参加采购活动的必填	否
FAVOR_TERM	优惠条件	为协议供货或定点采购时，必填	否
FINAL_PRICE	入围价格	为协议供货或定点采购时，必填	否
PPP	PPP 项目标识	与《基础数据字典》保持一致（PPP 项目：1，非 PPP 项目：0）	是

中标结果公告			
参数名称	参数说明	接口检查规则	必填项
PRICE_RULE	价格调整规则	为协议供货或定点采购时，必填	否
PROJ_CONTACT_NAME	项目联系人	最大 200 字符	是
PROJ_CONTACT_PHONE	项目联系电话	最大 500 字符	是
PROJ_NAME	项目名称	最大 1000 个字符	是
PROJ_NUMBER	项目编号	不能为空，不能填空字符串或 null，无编号时填“无”	是
PURCHASE_ITEM	采购品目	不能超过 30 个，品目之间用逗号分隔	否
PURCHASE_ITEM_NAME	采购品目名称		否
REC_TIME	创建时间（在发送方本地数据库的录入时间）	不能为空，判断重复公告的依据	是
TENDER_NUM	招标文件编号	最大 32 字符	否
TOP_BUDGET_DEPT	一级预算部门	公告区域为“中央”时必填	否
USER_NAME	用户名（接口账号名称）	必填，（获取当前操作人）	是
WIN_INFO	主要标的信息：中标标的名称、规格型号、数量、单价、服务要求	最大 4000 字符，更多的以子列表的形式说明	是
WIN_MONEY	中标供应商中标金额	参照(4.4.2 章节采购公告示例中的中标成交公告中标供应商信息规范) 以子标签形式传值	否
WIN_SUPPLY	中标供应商名称	参照(4.4.2 章节采购公告示例中的中标成交公告中标供应商信息规范) 以子标签形式传值	否
WIN_SUPPLY_ADDR	中标供应商联系地址	参照(4.4.2 章节采购公告示例中的中标成交公告中标供应商信息规范) 以子标签形式传值	否
ZONE_ID	行政区域	省、市、区/县（仅有一个）	是
FEE_SCALE	收费标准	最大 2000 字符，如采购人自行组织采购，填写“无”	是
FEE_AMOUNT	收费金额	数字（单位：万元），如采购人自行采购或特殊情况不收取收费金额，则填 0	是
UUID	详情序号 ID	不超过 64 位的序号，一条公告可以填写一个或多个主要标的物详情，参照(4.4.2 章节采购公告示例中的中标成交公告中标供应商信息规范)	是

中标结果公告			
参数名称	参数说明	接口检查规则	必填项
		范) 以子标签形式传值	
WIN_SUPPLY	中标供应商名称	供应商全称, 如有多个供应商, 则提供多条 WIN_LIST 记录	是
WIN_ADDRESS	中标供应商地址	供应商地址	是
WIN_MONEY	中标供应商金额	如按优惠率、费率、下浮率中标的填0	是
WIN_FLOAT_RATE	按下浮率中标的填写下浮率	按下浮率中标时填写	否
WIN_FEE_RATE	按费率中标的填写费率	按费率中标时填写	否
WIN_RATE	按优惠率中标的填写中标优惠率	按优惠率中标时填写	否
RATE_NAME	优惠产品简要描述, 优惠项: 包组名或者产品名称	按优惠率中标时填写	否
RATE_PRICE	优惠价或入围价	按优惠率中标时填写	否
ENGINEERING_CERT	工程执业证书信息	根据项目类型选填, 工程适用	否
ENGINEERING_NAME	工程名称	根据项目类型选填, 工程适用	否
ENGINEERING_PERIOD	工程施工工期	根据项目类型选填, 工程适用	否
ENGINEERING_SCOPE	工程施工范围	根据项目类型选填, 工程适用	否
ENGINEERING_PM	工程项目经理	根据项目类型选填, 工程适用	否
GOODS_BRAND	货物名称	根据项目类型选填, 货物适用	否
GOODS_MODEL	货物品牌	根据项目类型选填, 货物适用	否
GOODS_NAME	货物规格型号	根据项目类型选填, 货物适用	否
GOODS_NUM	货物数量	根据项目类型选填, 货物适用	否
GOODS_UNIT_PRICE	货物单价	根据项目类型选填, 货物适用	否
SERVICE_NAME	服务名称	根据项目类型选填, 服务适用	否
SERVICE_RANGE	服务范围	根据项目类型选填, 服务适用	否
SERVICE_REQUIRE	服务要求	根据项目类型选填, 服务适用	否
SERVICE_STANDARD	服务标准	根据项目类型选填, 服务适用	否
SERVICE_DATE	服务时间	根据项目类型选填, 服务适用	否

中标结果公告			
参数名称	参数说明	接口检查规则	必填项
PPP 项目字段，只有属于 PPP 项目才需要填写，关联字段 PPP			
CAPITAL_STANDARD	中标社会资本法人	最大 2000 字符	是
EXT5	主要中标条件		是
ORG_UNIT	组成单位名称	最大 200 字符	是
PRO_BODY_NAME	牵头单位名称	最大 1000 字符	是
PURCHASE_LIST	采购结果确认谈判工作组成员名单	最多 2000 字符	是
UNITEZB	是否是联合体	1（是）；0（否）	是

成交结果公告			
参数名称	参数说明	接口检查规则	必填项
AGENT_ADDR	代理机构地址	不能为空，如没有可填“无”	是
AGENT_CONTACT	代理机构联系方式	不能为空，如没有可填“无”	是
AGENT_NAME	代理机构名称	不能为空，不能小于 6 字符，如没有可填“无”；对于自行采购项目，可推送采购单位名称	是
BID_ATTACH_URL	附件下载 URL 地址	最大 2000 字符，使用@拼接多个地址，如不存在附件可以不填	否
BID_INDUSTRY_CODE	行业划分	参照《基础数据字典》	否
BID_SCOPE	公告区域	值为“中央”或“地方”；默认“地方”	是
BID_SOURCE	公告来源	默认“接口”	是
BID_TITLE	公告标题	不能为空，不能小于 10 个汉字（判断重复公告依据）	是
BID_TYPE	公告类型	公告类型值为 112	是
BIDDED_AMOUNT	总成交金额	数字（单位：万元）；如多个供应商中标，则此为多个供应商的中标金额总和；如按优惠率中标，则填 0	是
BIDDED_CONFIRM_DATE	成交日期		否
BIDDED_FIRST_PUBLISH	本项目招标公告日期		否

成交结果公告			
参数名称	参数说明	接口检查规则	必填项
BIDDED_JURY	谈判小组、询价小组成员名单及单一来源采购人员名单	最大 500 字符	是
BIDSTARTTIME	开标时间	不能为空，但可填“无”	是
BUYER_ADDR	采购人地址	最大 1000 字符	是
BUYER_CONTACT	采购人联系方式	最大 1000 字符	是
BUYER_NAME	采购人	不能为空，不能小于 6 字符	是
CONTENT	公告正文	不能小于 60 字符，不在页面显示的代码除外	是
EXT1	项目用途、简要技术要求及合同履行日期		否
EXT4	其它补充事宜		否
PPP	PPP 项目标识	与《基础数据字典》保持一致（PPP 项目：1，非 PPP 项目：0）	是
PROJ_CONTACT_NAME	项目联系人	最大 200 字符	是
PROJ_CONTACT_PHONE	项目联系电话	最大 500 字符	是
PROJ_NAME	项目名称	最大 1000 字符	是
PROJ_NUMBER	项目编号	不能为空，不能填充字符串或 null，无编号时填“无”	是
PURCHASE_ITEM	采购品目	不能超过 30 个，品目之间用逗号分隔	否
PURCHASE_ITEM_NAME	采购品目名称		否
REC_TIME	创建时间（在发送方本地数据库的录入时间）	不能为空，判断重复公告的依据	是
TENDER_NUM	招标文件编号	最大 32 字符	否
TOP_BUDGET_DEPT	一级预算部门	公告区域为“中央”时必填	否
USER_NAME	用户名（接口账号名称）	必填，（获取当前操作人）	是
WIN_INFO	成交标的名称、规格型号、数量、单价、服务要求	最大 4000 字符，更多的以子列表的形式说明	是
WIN_MONEY	成交供应商中标金额	参照（4.4.2 章节采购公告示例中的中标和成交公告中标供应商信息规范）以子标签形式传值	否
WIN_SUPPLY	成交供应商名称	参照（4.4.2 章节采购公告示例中的中标和成交公告中标供应商信息规	否

成交结果公告			
参数名称	参数说明	接口检查规则	必填项
		范) 以子标签形式传值	
WIN_SUPPLY_ADDR	成交供应商联系地址	参照(4.4.2 章节采购公告示例中的 中标和成交公告中标供应商信息规范) 以子标签形式传值	否
ZONE_ID	行政区域	省、市、区/县(仅有一个)	是
FEE_SCALE	收费标准	最大 2000 字符,如采购人自行组织 采购,填写“无”	是
FEE_AMOUNT	收费金额	数字(单位:万元);如采购人自行 采购或特殊情况不收取收费金额, 则填 0	是
UUID	详情序号 ID	不超过 64 位的序号,一条公告可以 填写一个或多个主要标的物详情参 照(4.4.2 章节采购公告示例中的中 标和成交公告中标供应商信息规 范) 以子标签形式传值	是
WIN_SUPPLY	中标供应商名称	供应商全称,如有多个供应商,则提 供多条 WIN_LIST 记录	是
WIN_ADDRESS	中标供应商地址	供应商地址	是
WIN_MONEY	中标供应商金额	最大 20 字符,按优惠率、浮率、费 率中标时填 0,但对应的优惠率、浮 率、费率需要填写到以下字段中,中 标结果为单价时,可填写单价,例如 “单价:2000”	是
WIN_FLOAT_RATE	按下浮率中标的填写下浮率	按下浮率中标的填写	否
WIN_FEE_RATE	按费率中标的填写费率	按费率中标时填写	否
WIN_RATE	按优惠率中标的填写中标优惠率	按优惠率中标时填写	否
RATE_NAME	优惠产品简要描述, 优惠项: 包组 名或者产品名称	按优惠率中标时填写	否
RATE_PRICE	优惠价或入围价	按优惠率中标时填写	否
ENGINEERING_CERT	工程执业证书信息	根据项目类型选填, 工程适用	否
ENGINEERING_NAME	工程名称	根据项目类型选填, 工程适用	否
ENGINEERING_SCOPE	工程施工范围	根据项目类型选填, 工程适用	否
ENGINEERING_PERIOD	工程施工工期	根据项目类型选填, 工程适用	否

成交结果公告			
参数名称	参数说明	接口检查规则	必填项
ENGINEERING_PM	工程项目经理	根据项目类型选填，工程适用	否
GOODS_BRAND	货物名称	根据项目类型选填，货物适用	否
GOODS_MODEL	货物品牌	根据项目类型选填，货物适用	否
GOODS_NAME	货物规格型号	根据项目类型选填，货物适用	否
GOODS_NUM	货物数量	根据项目类型选填，货物适用	否
GOODS_UNIT_PRICE	货物单价	根据项目类型选填，货物适用	否
SERVICE_NAME	服务名称	根据项目类型选填，服务适用	否
SERVICE_RANGE	服务范围	根据项目类型选填，服务适用	否
SERVICE_REQUIRE	服务要求	根据项目类型选填，服务适用	否
SERVICE_STANDARD	服务标准	根据项目类型选填，服务适用	否
SERVICE_DATE	服务时间	根据项目类型选填，服务适用	否
PPP 项目字段，只有属于 PPP 项目才需要填写，关联字段 PPP			
CAPITAL_STANDARD	成交社会资本法人	最大 2000 字符	是
EXT5	主要成交条件		是
PURCHASE_LIST	采购结果确认谈判工作组成员名单	最大 2000 字符	是

1.1.6. 更正公告

1.1.6.1. 接口要求说明

更正公告，BID_TYPE 值为 110，字段及描述详见本节定义。

1.1.6.2. 接口请求数据结构

参数名称	参数说明	接口检查规则	必填项
UNIQUE_LINK_ID	唯一 ID，用于串联推送的各类公告		否

参数名称	参数说明	接口检查规则	必填项
SKIP_CHECK_FLAG	是否跳过数据检查	数字，1（是）；0（否）	否
SKIP_CHECK_REASON	跳过数据检查原因	SKIP_CHECK_FLAG 值为 1 时，必填	否
AGENT_ADDR	代理机构地址	不能为空，如没有可填“无”	是
AGENT_CONTACT	代理机构联系方式	不能为空，如没有可填“无”	是
AGENT_NAME	代理机构名称	不能为空，不能小于 6 字符，如没有可填“无”；对于自行采购项目，可推送采购单位名称	是
BID_ATTACH_URL	附件下载 URL 地址	最大 2000 字符，使用@拼接多个地址，如不存在附件可不填	否
BID_INDUSTRY_CODE	行业划分	参照《基础数据字典》	否
BID_SCOPE	公告区域	“中央”或“地方”；默认“地方”	是
BID_SOURCE	公告来源	默认“接口”	是
BID_TITLE	公告标题	不能为空，不能小于 20 字符，最大 1000 字符（标题作为公告判重依据）	是
BID_TYPE	公告类型	与《基础数据字典》保持一致	是
BUYER_ADDR	采购人地址	最大 1000 个字符	是
BUYER_CONTACT	采购人联系方式	最大 1000 个字符	是
BUYER_NAME	采购人	不能小于 6 字符，最大 1000 字符	是
CONTENT	公告正文	不能小于 60 字符，不在页面显示的代码除外	是
CORRECT_DATE	更正日期	格式：yyyy-MM-dd	否
CORRECT_FIRST_PUBLISH	首次公告日期	格式：yyyy-MM-dd	是
CORRECT_ITEM	更正事项	1：“采购公告” 2：“采购文件” 3：“采购结果”	是
EXT3	更正内容		是
EXT4	其它补充事宜		否
OLD_BID_ADDR	原公告地址	最大 500 个字	否
OLD_BID_NAME	原公告项目名称	最大 250 字符	是
PPP	PPP 项目标识	与《基础数据字典》保持一致，（PPP 项目：1；非 PPP 项目：0）	是

参数名称	参数说明	接口检查规则	必填项
PROJ_CONTACT_NAME	项目联系人	最大 200 字符	是
PROJ_CONTACT_PHONE	项目联系电话	最大 500 字符	是
PROJ_NAME	项目名称	最大 1000 字符	是
PROJ_NUMBER	项目编号	不能为空，不能填空字符串或 null，无编号时填“无”	是
PURCHASE_ITEM	采购品目	不能为空且不能超过 30 子品目，品目之间用逗号隔开	否
PURCHASE_ITEM_NAME	采购品目名称		否
REC_TIME	创建时间（在发送方本地数据库的录入时间）	不能为空，判断重复公告的依据	是
TOP_BUDGET_DEPT	一级预算部门	公告区域为“中央”时必须填	是
USER_NAME	用户名（接口账号名称）	必填（获取当前操作人）	是
ZONE_ID	行政区域	省、市、区/县（仅有一个）	是

1.1.7. 终止公告

1.1.7.1. 接口要求说明

终止公告，BID_TYPE 值为 113，字段及描述详见本节定义。

1.1.7.2. 接口请求数据结构

参数名称	参数说明	接口检查规则	必填项
UNIQUE_LINK_ID	唯一 ID，用于串联推送的各类公告		否
SKIP_CHECK_FLAG	是否跳过数据检查	数字，1（是）；0（否）	否
SKIP_CHECK_REASON	跳过数据检查原因	SKIP_CHECK_FLAG 值为 1 时，必填	否
AGENT_ADDR	代理机构地址	不能为空，如没有可填“无”	是
AGENT_CONTACT	代理机构联系方式	不能为空，如没有可填“无”	是
AGENT_NAME	代理机构名称	不能为空，不能小于 6 字符，如没有可填“无”；对于自行采购项目，	是

参数名称	参数说明	接口检查规则	必填项
		可推送采购单位名称	
BID_ATTACH_URL	附件下载 URL 地址	最大 2000 字符，使用@拼接多个地址，如不存在附件可不填	否
BID_INDUSTRY_CODE	行业划分	参照《基础数据字典》	否
BID_SCOPE	公告区域	“中央”或“地方”；默认“地方”	是
BID_SOURCE	公告来源	默认“接口”	是
BID_TITLE	公告标题	不能为空，不能小于 20 字符，最大 1000 字符(标题作为公告判重依据)	是
BID_TYPE	公告类型	与《基础数据字典》保持一致	是
BIDDED_CONFIRM_DATE	终止日期	格式：yyyy-MM-dd	否
BUYER_ADDR	采购人地址	最大 1000 字符	是
BUYER_CONTACT	采购人联系方式	最大 1000 字符	是
BUYER_NAME	采购人名称	不能为空，不能小于 6 字符	是
CONTENT	公告正文	不能小于 60 字符，不在页面显示的代码除外	是
EXT2	终止的原因		是
EXT4	其它补充事宜		否
PPP	PPP 项目标识	与《基础数据字典》保持一致(PPP 项目：1)	是
PROJ_CONTACT_NAME	项目联系人	最大 200 字符	是
PROJ_CONTACT_PHONE	项目联系电话	最大 500 字符	是
PROJ_NAME	项目名称	最大 1000 字符	是
PROJ_NUMBER	项目编号	不能为空，无编号时填“无”；不能填空字符串或者 null	是
PURCHASE_ITEM	采购品目	不能为空且不能超过 30 子品目，品目之间用逗号隔开；	否
PURCHASE_ITEM_NAME	采购品目名称		否
REC_TIME	创建时间（在发送方本地数据库的录入时间）	不能为空，判断重复公告的依据	是
TOP_BUDGET_DEPT	一级预算部门	公告区域为“中央”时必填	否
USER_NAME	用户名（接口账号名称）	必填（获取当前操作人）	是

参数名称	参数说明	接口检查规则	必填项
ZONE_ID	行政区域	省、市、区/县（仅有一个）	是

1.1.8. 合同公告

1.1.8.1. 接口要求说明

政府采购合同公告使用单独方法调用，方法名称参见 4.3 章节，示例参见 4.4.3 章节。本公告类型值为 201。

所有必填字段必须按接口检查规则说明上传。主表为合同公告数据，一个合同公告可以有多个附件信息。

合同附件请通过单独的接口传输，使用公共附件传输方法 pushFileCommon 传输合同附件信息，相关字段说明如下：

FILEID 为附件的唯一 ID，避免出现同一份附件传输多次的情况。

FILENAME 为合同的文件名称。

BIDTYPE 为公告的类型标志，合同公告的 BIDTYPE 值为 201。

CCGPUUID 为合同公告推送后，返回的合同对应的中国政府采购网中的 uuid，使用此 ccgpuuid 与合同进行关联。

FILEDATA 为 Webservice 中的文件流。

返回值和方法详情，见后续对应章节。推送流程图如下：



1.1.8.2. 接口请求数据结构

参数名称	参数说明	接口检查规则	必填项
UNIQUE_LINK_ID	唯一 ID，用于串联推送的各类公告	最大 200 字符	否
UUID	UUID 编号	必填	是
USER_ID	接口账号	必填（获取当前操作人）	是
USER_PWD	接口密码		是
SKIP_CHECK_FLAG	是否跳过数据检查	数字，1（是）；0（否）	否
SKIP_CHECK_REASON	跳过数据检查原因	SKIP_CHECK_FLAG 值为 1 时，必填	否
BID_TYPE	公告类型	公告类型值为 201	是

参数名称	参数说明	接口检查规则	必填项
CONTRACT_CODE	合同编号	必填，和合同名称一起作为判断重复合同公告的依据	是
CONTRACT_NAME	合同名称	必填，且不能小于 10 个汉字；和合同编号一起作为判断重复合同公告的依据	是
PROJ_CODE	项目编号	不能为空，不能填空字符串或 null，无编号时填“无”	是
PROJ_NAME	项目名称	不能为空，无名称时填“无”；不能填空字符串或者 null	否
SIGN_DATE	合同签订日期	必填，日期格式为：格式：yyyy-MM-dd	是
PURCHASER_NAME	采购人	必填，且长度小于 400 字符	是
SUPPLY_NAME	供应商	必填，且长度小于 400 字符	是
AGENT_NAME	代理机构	必填，且长度小于 200 字符；如采购人自行采购的项目，则填写采购人单位名称	是
PUBLISH_DATE	公告时间	必填，格式：格式：格式：yyyy-MM-dd HH:mm:ss, 如无，则系统会默认采用当前时间	是
CONTRACT_MONEY	合同总金额	数字(单位：元)；小数点后保留两位有效数字；可为空。	否
PLACARD_TITLE	关联中标/成交公告标题	最大 200 字符	否
PLACARD_URL	关联中标/成交公告地址	绝对路径，不能填写相对地址路径，最大 500 字符	否
ZONE_ID	行政区域	省、市、区/县（仅有一个）	是
BID_INDUSTRY_CODE	行业划分	参照《基础数据字典》	是
PURCHASER_ADDR	采购人地址	必填，最大 200 字符	是
PURCHASER_CONTACT	采购人联系方式	必填，最大 200 字符	是
SUPPLY_ADDR	供应商地址	必填，最大 200 字符	是
SUPPLY_CONTACT	供应商联系方式	必填，最大 200 字符	是
OBJECT_MODEL	主要标的规格型号(或服务要求)	最大 500 字符，填写主要的即可	是
OBJECT_NAME	主要标的名称	最大 500 字符	是
OBJECT_NUM	主要标的数量	请写明数量和单位，最大 500 字符，填写主要的即可	是

参数名称	参数说明	接口检查规则	必填项
OBJECT_UNIT_PRICE	主要标的单价	金额单位“元”，字符类型，最大 4000 字符	是
PERFORM	履约期限、地点等简要信息	最大 2000 字符	是
PURCHASE_WAY	采购方式	cgfs001 公开招标 cgfs002 邀请招标 cgfs003 竞争性谈判 cgfs004 询价 cgfs005 单一来源 cgfs006 协议供货 cgfs007 定点采购 cgfs008 竞争性磋商 cgfs009 电子卖场 cgfs010 框架协议 cgfs099 其他	是
EXT4	其他补充事宜	最大 4000 字符	否
可扩展内容：联合体合同项目			
PPP	是否为 PPP 项目	如符合条件请填写 1，否则可为空，（PPP 项目：1，非 PPP 项目：0）	是
UNITE_ZB	是否允许联合体	如符合条件请填写 1，否则可为空	是
PRO_BODY_NAME	牵头单位名称	如为联合体项目，则必填；最大 400 字符	是
ORG_UNIT	组成单位名称	如为联合体项目，则必填，最大 400 字符	是

1.1.9. 公共服务项目验收结果公告

1.1.9.1. 接口要求说明

所有必填字段须按接口检查规则说明上传，否则接口将不接收该条数据，公告类型值为 202。本公告类型，使用监管类公告接口推送。

1.1.9.2. 接口请求数据结构

参数名称	参数说明	接口检查规则	必填项
UUID	唯一 ID	最大 64 字符	是

参数名称	参数说明	接口检查规则	必填项
BID_TYPE	公告类型	公告类型值为 202	是
SKIP_CHECK_FLAG	是否跳过数据检查	数字，1（是）；0(否)	否
SKIP_CHECK_REASON	跳过数据检查原因	SKIP_CHECK_FLAG 值为 1 时，必填	否
CONTRACT_NAME	合同名称	最大 400 字符	是
CONTRACT_CODE	合同编号	最大 200 字符	是
PROJECT_NAME	项目名称	最大 400 字符	是
PROJECT_CODE	项目编号	最大 200 字符	是
PURCHASER_NAME	采购人名称（甲方）	最大 200 字符	是
PURCHASER_ADDR	采购人地址	最大 100 字符	是
PURCHASER_CONTACT	采购人联系方式	最大 100 字符	是
SUPPLY_NAME	供应商（乙方）	最大 200 字符	是
SUPPLY_ADDR	供应商地址	最大 100 字符	是
SUPPLY_CONTACT	供应商联系方式	最大 100 字符	是
SERVICE_CONTENT	服务内容	最大 4000 字符	是
SERVICE_REQUIRE	服务要求	最大 4000 字符	是
SERVICE_PERIOD	服务期限	最大 1000 字符	是
SERVICE_ADDR	服务地点	最大 200 字符	是
ACCEPTANCE_DATE	验收日期	格式：yyyy-MM-dd	是
ACCEPTANCE_GROUP	验收组成员	最大 2000 字符	是
ACCEPTANCE_OPINION	验收组意见	最大 2000 字符	是
OTHER_CONTENT	其他补充事宜	非必填，最大 2000 字符	否
CREATE_TIME	创建日期	格式：yyyy-MM-dd	是
USER_ID	接口账号		是
USER_PWD	接口密码		是

1.1.10. 单一来源采购公示

1.1.10.1. 接口要求说明

单一来源采购公示，BID_TYPE 值为 104，字段及描述详见本节定义。

1.1.10.2. 接口请求数据结构

参数名称	参数说明	接口检查规则	必填项
SKIP_CHECK_FLAG	是否跳过数据检查	数字，1（是）；0（否）	否
SKIP_CHECK_REASON	跳过数据检查原因	SKIP_CHECK_FLAG 值为 1 时，必填	否
AGENT_ADDR	代理机构地址	不能为空，如没有可填“无”	是
AGENT_CONTACT	代理机构联系方式	不能为空，如没有可填“无”	是
AGENT_NAME	代理机构名称	不能为空，不能小于 6 字符，如没有可填“无”；对于自行采购项目，可推送采购单位名称	是
BID_ATTACH_URL	附件下载 URL 地址	最大 2000 字符，使用@拼接多个地址，如不存在附件可以不填	否
BID_CALL_BUDGET	预算金额	数字（单位：万元）	是
BID_CALL_OPEN_SUPPLY	拟定供应商名称	最大 1000 字符	是
BID_CALL_OPEN_ADDR	拟定的唯一供应商地址	最大 4000 字符	是
BID_INDUSTRY_CODE	行业划分	参照《基础数据字典》	否
BID_SCOPE	公告区域	“中央”或“地方”；默认“地方”	是
BID_SOURCE	公告来源	默认“接口”	是
BID_TITLE	公告标题	不能为空，不能小于 20 字符（判断重复公告的依据）	是
BID_TYPE	公告类型	公告类型值为 104	是
BUYER_ADDR	采购人地址	最大 1000 字符	是
BUYER_CONTACT	采购人联系方式	最大 1000 字符	是
BUYER_NAME	采购人	不能为空，不能小于 6 字符，最大 1000 字符	是

参数名称	参数说明	接口检查规则	必填项
CONTENT	公告正文	不能小于 60 字符，不在页面显示的代码除外	是
EXT2	拟采购的货物或者服务的说明	最大 4000 字符	是
EXT3	采用单一来源采购方式的原因及相关说明	最大 4000 字符	是
EXT4	其它补充事宜	最大 4000 字符	否
FINANCE_NAME	财政部门联系人	最大 200 字符	是
FINANCE_CONTACT	财政部门联系电话	最大 200 字符	是
FINANCE_ADDR	财政部门联系地址	最大 1000 字符	否
PPP	PPP 项目标识	与《基础数据字典》保持一致（PPP 项目：1；非 PPP 项目：0）	是
PROJ_CONTACT_NAME	项目联系人	最大 200 字符	是
PROJ_CONTACT_PHONE	项目联系电话	最大 500 字符	是
PROJ_NAME	项目名称	最大 1000 字符	是
PROJ_NUMBER	项目编号	无编号时须填“无”，不能填空字符串或 null	否
PUBLICITY_BEGIN	公示期限开始时间	格式为：yyyy-MM-dd，公示时间不能少于 5 个工作日	是
PUBLICITY_END	公示期限结束时间	格式为：yyyy-MM-dd，公示时间不能少于 5 个工作日	是
PURCHASE_ITEM	采购品目	不能超过 30 个，品目之间用逗号分隔	否
REC_TIME	创建时间（在发送方本地数据库的录入时间）	不能为空，判断重复公告的依据	是
TOP_BUDGET_DEPT	一级预算部门	公告区域为“中央”时必须填	否
USER_NAME	用户名（接口账号名称）	必填，（获取当前操作人）	是
ZONE_ID	行政区域	省、市、区/县（仅有一个）	是

1.1.11. 投诉处理结果公告

1.1.11.1. 接口要求说明

所有必填字段必须按接口检查规则说明上传，否则接口将不接收该条数据，公告类型值为 301。

1.1.11.2. 接口请求数据结构

参数名称	参数说明	接口检查规则	必填项
UUID	唯一 ID	最大 64 字符	是
BID_TYPE	公告类型	公告类型值为 301	是
SKIP_CHECK_FLAG	是否跳过数据检查	数字，1（是）；0（否）	否
SKIP_CHECK_REASON	跳过数据检查原因	SKIP_CHECK_FLAG 值为 1 时，必填	否
PLACARD_TITLE	公告标题	最大 200 字符，默认项目名称+投诉处理结果公告	是
PROJECT_CODE	项目编号	最大 100 字符	是
PROJECT_NAME	项目名称	最大 200 字符	是
COMPLAINANT	投诉人	最大 500 字符	是
COMPLAINANT_ADDR	投诉人地址	最大 2000 字符	是
DEFENDANT	被投诉人	最大 500 字符	是
DEFENDANT_ADDR	被投诉人地址	最大 2000 字符	是
RELATE_SUPPLY	相关供应商	最大 2000 字符，多个供应商可以放同一字段	是
RELATE_SUPPLY_ADDR	相关供应商地址	最大 2000 字符，多个供应商可以放同一字段	是
INVOLVED_UNIT	当事人	最大 100 字符	是
INVOLVED_UNIT_ADDR	当事人地址	最大 200 字符	是
BASIC_INFO	基本情况	最大 4000 字符	是
BASIS_AND_RESULT	处理依据及结果	最大 4000 字符	是
OTHER_INFO	其他补充事宜	最大 4000 字符	否
LAW_ENFORCEMENT	执法机关名称	最大 100 字符	是
SIGN_DATE	发布日期	格式：yyyy-MM-dd	是
CREATE_TIME	创建日期（在发送方本地数据库的录入时间）	格式：yyyy-MM-dd HH:mm:ss	是
CONTENT	公告正文内容	HTML 格式正文	是

1.1.12. 监督检查处理结果公告

1.1.12.1. 接口要求说明

所有必填字段须按接口检查规则说明上传，否则接口将不接收该条数据，公告类型值为 302。

1.1.12.2. 接口请求数据结构

参数名称	参数说明	接口检查规则	必填项
UUID	唯一 ID	最大 64 字符	是
BID_TYPE	公告类型	公告类型值为 302	是
SKIP_CHECK_FLAG	是否跳过数据检查	数字，1（是）；0（否）	否
SKIP_CHECK_REASON	跳过数据检查原因	SKIP_CHECK_FLAG 值为 1 时，必填	否
PLACARD_TITLE	公告标题	最大 200 字符，默认项目名称+监督检查处理结果公告	是
PROJECT_CODE	项目编号	最大 100 字符	是
PROJECT_NAME	项目名称	最大 200 字符	是
RELATE_ORG1	当事人 1	最大 100 字符	是
RELATE_ORG1_ADDR	地址	最大 200 字符	是
RELATE_ORG2	当事人 2	预留，最大 100 字符	否
RELATE_ORG2_ADDR	地址	预留，最大 200 字符	否
RELATE_ORG3	当事人 3	预留，最大 100 字符	否
RELATE_ORG3_ADDR	地址	预留，最大 200 字符	否
RELATE_ORG4	当事人 4	预留，最大 100 字符	否
RELATE_ORG4_ADDR	地址	预留，最大 200 字符	否
RELATE_ORG5	当事人 5	预留，最大 100 字符	否
RELATE_ORG5_ADDR	地址	预留，最大 200 字符	否
BASIC_INFO	基本情况	最大 4000 字符	是
BASIC_AND_RESULT	处理依据及结果	最大 4000 字符	是
OTHER_INFO	其他补充事宜	最大 4000 字符	否
LAW_ENFORCEMENT	执法机关名称	最大 100 字符	是
SIGN_DATE	日期	格式：yyyy-MM-dd	是
CREATE_TIME	创建时间（在发送方本地数据库的录入时间）	格式：yyyy-MM-dd HH:mm:ss	是
CONTENT	公告正文内容	HTML 格式正文	是

1.1.13. 集中采购机构考核结果公告

1.1.13.1. 接口要求说明

所有必填字段须按接口检查规则说明上传，否则接口将不接收该条数据，公告类型值为 303。

1.1.13.2. 接口请求数据结构

参数名称	参数说明	接口检查规则	是否必填
UUID	唯一 ID	最大 64 字符	是
BID_TYPE	公告类型	公告类型值为 303	是
SKIP_CHECK_FLAG	是否跳过数据检查	数字，1（是）；0（否）	否
SKIP_CHECK_REASON	跳过数据检查原因	SKIP_CHECK_FLAG 值为 1 时，必填	否
PLACARD_TITLE	公告标题	最大 200 字符，默认被考核单位名称+考核结果公告	是
EVALUATION_ORG_NAME	考核单位名称	最大 100 字符	是
RATED_ORG_NAME	被考核单位名称	最大 100 字符	是
EVALUATION_CONTENT	考核内容	最大 4000 字符	是
EVALUATION_METHOD	考核方法	最大 4000 字符	是
EVALUATION_PROBLEMS	工作成效及存在问题	最大 4000 字符	是
EVALUATION_RESULT	考核结果	最大 4000 字符	是
OTHER_INFO	其他补充事宜	最大 4000 字符	否
SIGN_DATE	发布日期	格式：yyyy-MM-dd	是
CREATE_TIME	创建时间（在发送方本地数据库的录入时间）	格式：yyyy-MM-dd HH:mm:ss	是
CONTENT	公告正文内容	HTML 格式正文	是

1.1.14. 废标/流标公告

1.1.14.1. 接口要求说明

废标/流标公告 BID_TYPE 值为 107，字段及描述详见本节定义。

1.1.14.2. 接口请求数据结构

参数名称	参数说明	接口检查规则	必填项
UNIQUE_LINK_ID	唯一 ID，用于串联推送的各类公告	最大 200 字符	否
SKIP_CHECK_FLAG	是否跳过数据检查	数字，1（是）；0（否）	否
SKIP_CHECK_REASON	跳过数据检查原因	SKIP_CHECK_FLAG 值为 1 时，必填	否
AGENT_ADDR	代理机构地址	不能为空，如没有可填“无”	是
AGENT_CONTACT	代理机构联系方式	不能为空，如没有可填“无”	是
AGENT_NAME	代理机构	不能为空，不能小于 6 字符，如没有可填“无”；对于自行采购项目，可推送采购单位名称	是
BID_ATTACH_URL	附件下载 URL 地址	最大 2000 字符，使用@拼接多个地址，如不存在附件可以不填	否
BID_INDUSTRY_CODE	行业划分	参照《基础数据字典》；	否
BID_SCOPE	公告区域	“中央”或“地方”；默认“地方”	是
BID_SOURCE	公告来源	默认“接口”	是
BID_TITLE	公告标题	不能为空，不能小于 20 字符（判断重复公告的依据）	是
BID_TYPE	公告类型	公告类型值为 107	是
BIDDED_CONFIRM_DATE	终止日期	格式：yyyy-MM-dd	否
BUYER_ADDR	采购人地址	最大 1000 字符	是
BUYER_CONTACT	采购人联系方式	最大 1000 字符	是
BUYER_NAME	采购人名称	不能为空，不能小于 6 字符，最大 1000 字符	是
CONTENT	公告正文	不能小于 60 字符，不在页面显示的代码除外	是
EXT2	废标或流标的原因		是
EXT4	其它补充事宜		否
PPP	PPP 项目标识	与《基础数据字典》保持一致（PPP 项目：1）	是
PROJ_CONTACT_NAME	项目联系人	最大 200 字符	是
PROJ_CONTACT_PHONE	项目联系电话	最大 500 字符	是

PROJ_NAME	项目名称	最大 1000 字符	是
PROJ_NUMBER	项目编号	不能为空，无编号时填“无”；不能 填空字符串或者 null	是
PURCHASE_ITEM	采购品目	不能为空，不能超过 30 品目，品目 之间用逗号隔开	否
PURCHASE_ITEM_NAME	采购品目名称		否
REC_TIME	创建时间（在发送方本地数据库的 录入时间）	不能为空，判断重复公告的依据	是
TOP_BUDGET_DEPT	一级预算部门	公告区域为“中央”时必须填	否
USER_NAME	用户名（接口账号名称）	必填，（获取当前操作人）	是
ZONE_ID	行政区域	省、市、区/县（仅有一个）	是

1.2. 撤销类

1.2.1. 撤销政府采购意向公告

1.2.1.1. 接口要求说明

在接口账号下，同时按照发布单位名称、采购意向年份、采购意向区域、采购意向标题、发布日期查询采购意向信息，如果存在就撤回，反之不撤回。

1.2.1.2. 接口请求数据结构

参数名称	参数说明	接口检查规则	必填项
USER_ID	接口账号	检查是否存在	是
USER_PWD	账号密码	校验是否一致	是
RELEASE_UNIT_NAME	发布单位名称	发布单位名称不能为空	是
RELEASE_UNIT_CODE	发布单位组织机构代码，以“获取单位 信息接口”返回数据为准	发布单位组织机构代码不能为空	是
YEAR	意向年度	年度格式：2023	是
BID_SCOPE	公告区域	值为“中央”或“地方”；默认“地 方”	是

参数名称	参数说明	接口检查规则	必填项
GROUP_NAME	采购意向标题	不能为空	是
CREATE_DATE	创建时间，该参数以推送采购意向公告中的创建时间为准	格式：yyyy-MM-dd HH:mm:ss	是
GROUP_ID	采购意向 ID		是

1.2.1.3. 接口返回数据结构

具体返回示例详见第 5 章节。

参数名称	参数说明
CODE	数据推送状态
REASON	数据推送失败原因

1.3. 公共服务类

1.3.1. 获取单位信息接口

1.3.1.1. 接口要求说明

仅适用于中央预算单位推送采购意向公告时使用，可通过此接口获取采购单位统一社会信用代码信息。

1.3.1.2. 接口请求数据结构

参数名称	参数说明	接口检查规则	必填项
USER_ID	接口账号	检查是否存在	是
USER_PWD	账号密码	校验是否一致	是
ORG_CODE	统一社会信用代码，如果为空默认查询账号下所有单位信息		否

1.3.1.3. 接口返回数据结构

具体返回示例详见第 5 章节。

参数名称	参数说明
CODE	数据推送状态
REASON	数据推送失败原因
ORG_CODE	组织机构代码
ORG_NAME	组织机构名称

1.3.2. 采购公告附件推送接口

1.3.2.1. 接口要求说明

根据管理要求，需要接收与公告和公示相关的附件信息，调用方法及示例参见章节 4 和章节 5。

1.3.2.2. 接口请求数据结构

参数名称	参数说明	接口检查规则	必填项
USERNAME	用户名（接口账号名称）	必填，（获取当前操作人）	是
BIDTITLE	公告标题	与录入时间确定唯一采购公告	是
RECTIME	录入时间	与公告标题确定唯一采购公告	是
FILENAME	文件名称	公告附件的文件名，长度不得超过 255 字符，需包含完整的文件后缀名	否
FILEDATA	文件流，请参考 Web Services 中文文件流发送形式传输的文档，调用方法见示例 demo，多个采购公告附件只需要多次调用此方法即可		是

1.3.3. 合同公告附件推送接口

1.3.3.1. 接口要求说明

调用方法及示例参见章节 4 和章节 5。

1.3.3.2. 接口请求数据结构

参数名称	参数说明	接口检查规则	必填项
FILEID	文件 ID	必填，填写推送方本地文件 ID，避免多次传输同一附件，导致附件重复	是
FILENAME	文件名称	必填，合同公告附件的文件名，长度不得超过 255 字符，需包含完整的文件后缀名	是
BIDTYPE	公告类型编码	合同公告的类型为 202	是
CCGPUUID	中国政府采购网中合同对应的 UUID	合同对应的中国政府采购网 UUID，关联合同公告的重要字段	是
FILEDATA	文件流，请参考 Web Services 中文文件流发送形式传输的文档，调用方法见示例 demo，多个合同公告附件只需要多次调用此方法即可		是

2. 约束

约束条件已经在相关公告表中列出，按照约束说明来设定字段值。

3. 重复数据判定

中国政府采购网对接收的政府采购公告和公示数据进行重复判定，当下表中检查参数的组合与已存储的数据一致时，接口将拒收并返回相应说明信息。

公告和公示类型	检查参数	判定规则
采购意向公告	采购意向标题、创建时间（精确到秒）	两项是否一致
资格预审公告、招标公告、竞争性谈判（竞争性磋商、询价）公告、中标（成交）结果公告、更正公告、终止公告、废标/流标公告、单一来源采购公示	公告标题、创建时间（精确到秒）、项目编号	三项是否一致

公告和公示类型	检查参数	判定规则
合同公告	合同名称、合同编号	两项是否一致
公共服务项目验收结果公告	合同名称、合同编号、采购人名称	三项是否一致
投诉处理结果公告、监督检查处理结果公告、集中采购机构考核结果公告	公告标题、创建时间（精确到秒）	两项是否一致

4. 接口访问

接口通过 Web Services 请求向中国政府采购网提交数据，对于大数据字段（字段名称以 EXT 开头）：格式请参考 DEMO 中的传值方式对内容进行处理，如<![CDATA[HTML 正文内容]]>。

4.1. 参数签名

使用中国政府采购网颁发的私钥，对 xml 字符串进行 SM2 签名，然后进行 base64 编码，将生成的签名字符串放入 Header 的签名参数 Signature 中。推送附件类接口，无需进行签名。

4.2. 服务名

公告接口类型	服务名
采购意向	PurchaseIntentionInterface
采购公告	PublishInterface
合同公告	Gs8WebService
监管公告	SuperviseInterface

4.3. 方法名

所属服务	公告接口类型	方法名
采购意向	推送采购意向	<code>public String pushPurchaseIntention (@WebParam(name="xml") String xml)</code>
采购公告	推送采购公告	<code>public String pushBiddingNew (@WebParam(name="xml") String xml)</code>
合同公告	推送合同公告	<code>public String saveLocalContractData(</code>

所属服务	公告接口类型	方法名
		<code>@WebParam(name="xml") String xml</code> <code>)</code>
采购意向	撤销采购意向	<code>public String backPurchaseIntention(</code> <code>@WebParam(name="xml") String xml</code> <code>)</code>
采购意向	获取单位信息	<code>public String getOrgData(</code> <code>@WebParam(name = "xml") @XmlElement(required=true) String</code> <code>xml</code> <code>)</code>
采购公告	推送采购公告附件	<code>public String pushFile(</code> <code>@WebParam(name="userName") String userName,</code> <code>@WebParam(name="bidTitle") String bidTitle,</code> <code>@WebParam(name="recTime") String recTime,</code> <code>@WebParam(name="fileName") String fileName,</code> <code>@WebParam(name="attachUrl") String attachUrl,</code> <code>@WebParam(name="fileData")</code> <code>@XmlMimeType("*/*") DataHandler fileData</code> <code>)</code>
合同公告附件	推送合同公告附件，公共的推送附件的方法，合同公告类型 bidType 的值为 202	<code>public String pushFileCommon(</code> <code>@WebParam(name="fileId") String fileId,</code> <code>@WebParam(name="fileName") String fileName,</code> <code>@WebParam(name="bidType") String bidType,</code> <code>@WebParam(name="ccgpUuid") String ccgpUuid,</code> <code>@WebParam(name="fileData")</code> <code>@XmlMimeType("*/*") DataHandler fileData</code> <code>)</code>
监管类公告	推送监管类公告（公共服务项目验收结果公告、投诉处理结果公告、监督检查处理结果公告、集中采购机构考核结果公告）	<code>public String pushSupervisePlacard(</code> <code>@WebParam(name="xml") String xml</code> <code>)</code>

4.4. 参数示例

4.4.1. 采购意向公告示例

```
<?xml version="1.0" encoding="utf-8"?>
<DATASET>
```

```

<HEADER>
<VERSION>1</VERSION>
<USER_ID><!--接口账号--></USER_ID>
<USER_PWD><!--接口账号密码--></USER_PWD>
</HEADER>
<BODY>
<PURCHASE_INTENTION_LIST>
<PURCHASE_INTENTION>
<SKIP_CHECK_FLAG><!--是否跳过数据检查--></SKIP_CHECK_FLAG>
<SKIP_CHECK_REASON><!--跳过数据检查原因--></SKIP_CHECK_REASON>
<UNIQUE_LINK_ID><!--唯一关联 Id，对接方意向公告唯一标志--></UNIQUE_LINK_ID>
<RELEASE_UNIT_NAME><!--采购意向发布单位名--></RELEASE_UNIT_NAME>
<RELEASE_UNIT_CODE><!--采购意向发布单位组织机构代码--></RELEASE_UNIT_CODE>
<YEAR><!--采购意向年份--></YEAR>
<PURCHASE_START><!--预计开始月份--></PURCHASE_START>
<PURCHASE_END><!--预计结束月份--></PURCHASE_END>
<BID_SCOPE><!--采购意向区域--></BID_SCOPE>
<BID_SOURCE><!--采购意向来源--></BID_SOURCE>
<GROUP_NAME><!--采购意向标题--></GROUP_NAME>
<CONTENT><![CDATA[HTML 正文]]></CONTENT>
<RELEASE_DATE><!--发布日期--></RELEASE_DATE>
<ZONE_ID><!--行政区域--></ZONE_ID>
<PURCHASE_PROJ_LIST>
<PURCHASE_PROJ>
<PROJ_NAME><!--项目名称--></PROJ_NAME>
<PUR_OVER_VIEW><!--需求概况--></PUR_OVER_VIEW>
<BUDGET_AMOUNT><!--采购项目预算金额--></BUDGET_AMOUNT>
<PURCHASE_DATE><!--预计采购日期--></PURCHASE_DATE>
<PURCHASE_ITEM_NAMES><!--采购品目--></PURCHASE_ITEM_NAMES>
<PURCHASE_REMARK><!--备注--></PURCHASE_REMARK>
<BUYER_NAME><!--采购人名称--></BUYER_NAME>
<BUYER_CODE><!--采购人组织机构代码--></BUYER_CODE>
</PURCHASE_PROJ>
</PURCHASE_PROJ_LIST>
</PURCHASE_INTENTION>
</PURCHASE_INTENTION_LIST>
</BODY>
</DATASET>

```

4.4.2. 采购公告示例

XML 中，BIDINFO 结点下的各结点名称与接口规范中的字段参数名一一对应。由于公告类型较多，下述代码仅为示例，请依据规范中字段的定义及描述来指定参数。XML 中应包含的字段，不允许

不做任何修改直接复制到代码中。如 xml 结构与字段描述表格有出入，请以字段描述表格为准。

资格预审公告示例：

```
<?xml version="1.0" encoding="utf-8"?>
<DATASET>
<HEADER>
<VERSION>1</VERSION>
<USER_ID><!--接口账号--></USER_ID>
<USER_PWD><!--接口账号密码--></USER_PWD>
</HEADER>
<BODY>
<BIDINFO>
<SKIP_CHECK_FLAG><!--是否跳过数据检查--></SKIP_CHECK_FLAG>
<SKIP_CHECK_REASON><!--跳过数据检查原因--></SKIP_CHECK_REASON>
<!--预审公告-->
<USER_NAME></USER_NAME>
<IF_RESEND_PLACARD></IF_RESEND_PLACARD>
<BID_TYPE><!--公告类型，详见附件 1--></BID_TYPE>
<BID_TITLE><!--公告标题--></BID_TITLE>
<PURCHASE_ITEM><!--品目 ID，详见附件 1--></PURCHASE_ITEM >
<PURCHASE_ITEM_NAME><!--品目名称，详见附件 1--></PURCHASE_ITEM_NAME>
<PROJ_NAME><!--项目名称--></PROJ_NAME>
<PROJ_NUMBER><!--项目编号--></PROJ_NUMBER>
<BID_SCOPE><!--公告区域：中央或地方--></BID_SCOPE>
<ZONE_ID><!--行政区域，详见附件 1--></ZONE_ID>
<BUYER_NAME><!--采购单位名称--></BUYER_NAME>
<AGENT_NAME><!--代理机构名称--></AGENT_NAME>
<BIDSTARTTIME><!--开标时间，格式：格式：格式：yyyy-MM-dd HH:mm:ss--></BIDSTARTTIME>
<REC_TIME><!--本地库创建时间，格式：格式：格式：yyyy-MM-dd HH:mm:ss--></REC_TIME>
<CONTENT><![CDATA[HTML 正文]]></CONTENT>
<BID_SOURCE><!--公告来源：接口--></BID_SOURCE>
<PROJ_SEQNUM><!--招标编号--></PROJ_SEQNUM>

<!--以下为可扩展项-->
<!--公共项-->
<BID_INDUSTRY_CODE><!--行业划分--></BID_INDUSTRY_CODE>
<TOP_BUDGET_DEPT><!--一级预算部门--></TOP_BUDGET_DEPT>
<BUYER_ADDR><!--采购人地址--></BUYER_ADDR>
<BUYER_CONTACT><!--采购人联系方式--></BUYER_CONTACT>
<AGENT_ADDR><!--代理机构地址--></AGENT_ADDR>
<AGENT_CONTACT><!--代理机构联系方式--></AGENT_CONTACT>
<PROJ_CONTACT_NAME><!--项目联系人--></PROJ_CONTACT_NAME>
<PROJ_CONTACT_PHONE><!--项目联系人电话--></PROJ_CONTACT_PHONE>
```

```

<PPP><!--PPP 项目标识--></PPP>
<PRE_AUDITDATE><!--资格审核日期，格式：格式：yyyy-MM-dd--></PRE_AUDITDATE>
<PRE_END_DATE><!--提交文件截止时间，格式：格式：yyyy-MM-dd HH:mm:ss--></PRE_END_DATE>
<PRE_SUBMITADDR><!--提交文件地址--></PRE_SUBMITADDR>
<BID_CALL_BUDGET><!--预算金额，英文半角数字，以”万元”为单位--></BID_CALL_BUDGET>
<EXT1><![CDATA[招标项目基本情况、用途、采购需求、数量、简要技术要求]]></EXT1>
<EXT4><![CDATA[其他补充事宜]]></EXT4>
<EXT3><![CDATA[采购项目需要落实的政府采购政策]]></EXT3>
<BID_CALL_SUPPLY_QUA><!--供应商资格要求--></BID_CALL_SUPPLY_QUA>
<BID_PROJECT_INFO><!--审查标准、方法--></BID_PROJECT_INFO>
<BID_CALL_TENDER_BEGIN><!--获取资格预审文件的开始时间，格式：格式：格式：yyyy-MM-dd HH:mm:ss--></BID_CALL_TENDER_BEGIN>
<BID_CALL_TENDER_END><!--获取资格预审文件的结束时间，格式：格式：格式：yyyy-MM-dd HH:mm:ss--></BID_CALL_TENDER_END>
<BID_CALL_TENDER_ADDR><!--获取资格预审文件地址--></BID_CALL_TENDER_ADDR>
<BIDCALL_WAY><!--获取资格预审文件的方式--></BIDCALL_WAY>
<!--PPP-->
<UNITE><!--是否允许联合体--></UNITE>
<CAPITAL_COUNT><!--联合体数量--></CAPITAL_COUNT>
<PUR_COUNTRY><!--是否采购本国货物和服务--></PUR_COUNTRY>
<PRO_BODY_NAME><!--项目授权主体名称--></PRO_BODY_NAME>
<CAPITAL_STANDARD><!--限定社会资本方法及标准--></CAPITAL_STANDARD>
<EXT5><![CDATA[HTML 技术引进和转让要求]]></EXT5>
<EXT6><![CDATA[对社会资本参与采购活动和履约保证的担保要求]]></EXT6>
</BIDINFO>
<BODY>
<DATASET>

```

中标、成交公告示例：由于可能有多个中标供应商，属于一对多的情况此处采用组合的形式，采用子标签结构设置规范，如果有多个中标或成交供应商按以下示例编写代码，示例以 2 个供应商情况来举例。

```

<WIN_LIST>
<WIN>
<WIN_SUPPLY>供应商 1</WIN_SUPPLY>
<WIN_SUPPLY_ADDR>供应商地址</WIN_SUPPLY_ADDR>
<WIN_MONEY>中标金额（数字，万元）</WIN_MONEY>
</WIN>
<WIN>
<WIN_SUPPLY>供应商 2</WIN_SUPPLY>
<WIN_SUPPLY_ADDR>供应商地址</WIN_SUPPLY_ADDR>
<WIN_MONEY>中标金额（数字，万元）</WIN_MONEY>
</WIN>
</WIN_LIST>

```

4.4.3. 合同公告示例

BODY 结点下的各结点名称与接口规范中的字段参数名一一对应。主要节点包括 CONTRACT_PUBLISH_LIST，是包含所有本次推送的合同公告信息的列表信息，其节点下可以有一个或多个 CONTRACT_PUBLISH 节点。CONTRACT_ATTACH_LIST 节点主要包含从表的数据结构。其中 USER_PWD 结点不是必填项。

公告数据推送成功后，使用返回的 ccgp_uuid 字段，推送合同附件。

```
<?xml version="1.0" encoding="utf-8"?>
<DATASET>
<HEADER>
<VERSION>1</VERSION>
<USER_ID><!--接口账号--></USER_ID>
<USER_PWD><!--接口账号密码--></USER_PWD>
</HEADER>
<BODY>
<CONTRACT_PUBLISH_LIST>
<CONTRACT_PUBLISH>
<SKIP_CHECK_FLAG><!--是否跳过数据检查--></SKIP_CHECK_FLAG>
<SKIP_CHECK_REASON><!--跳过数据检查原因--></SKIP_CHECK_REASON>
<USER_ID></USER_ID>

<UUID></UUID>
<IF_RESEND_PLACARD></IF_RESEND_PLACARD>
<CONTRACT_CODE><!--合同编码--></CONTRACT_CODE>
<CONTRACT_NAME><!--合同名称--></CONTRACT_NAME>
<PROJ_NAME><!--项目名称--></PROJ_NAME>
<PROJ_CODE><!--项目编码--></PROJ_CODE>
<SIGN_DATE><!--签订日期，格式为：yyyy-MM-dd--></SIGN_DATE>
<PURCHASER_NAME><!--采购人名称--></PURCHASER_NAME>
<SUPPLY_NAME><!--供应商名称--></SUPPLY_NAME>
<AGENT_NAME><!--代理机构名称--></AGENT_NAME>
<PUBLISH_DATE><!--公告日期，格式为：yyyy-MM-dd HH:mm:ss--></PUBLISH_DATE>
<CONTRACT_MONEY><!--合同金额--></CONTRACT_MONEY>
<PLACARD_TITLE><!--中标成交公告标题--></PLACARD_TITLE>
<PLACARD_URL><!--中标成交公告地址--></PLACARD_URL>
</CONTRACT_PUBLISH>
</CONTRACT_PUBLISH_LIST>
</BODY>
</DATASET>
```

4.4.4. 撤销采购意向公告示例

```
<?xml version="1.0" encoding="utf-8"?>
<DATASET>
<HEADER>
<VERSION>1</VERSION>
<USER_ID><!--接口账号--></USER_ID>
<USER_PWD><!--接口账号密码--></USER_PWD>
</HEADER>
<BODY>
<PURCHASE_INTENTION>
<RELEASE_UNIT_NAME><!--采购意向发布单位名--></RELEASE_UNIT_NAME>
<RELEASE_UNIT_CODE><!--采购意向发布单位组织机构代码--></RELEASE_UNIT_CODE>
<YEAR><!--采购意向年份--></YEAR>
<BID_SCOPE><!--采购意向区域--></BID_SCOPE>
<GROUP_NAME><!--采购意向标题--></GROUP_NAME>
<RELEASE_DATE><!--发布日期--></RELEASE_DATE>
</PURCHASE_INTENTION>
</BODY>
</DATASET>
```

4.4.5. 获取单位信息示例

```
<?xml version="1.0" encoding="utf-8"?>
<DATASET>
<HEADER>
<VERSION>1</VERSION>
<USER_ID><!--接口账号--></USER_ID>
<USER_PWD><!--接口账号密码--></USER_PWD>
</HEADER>
<BODY>
<PARAMS>
<ORG_CODE><!--组织机构代码--></ORG_CODE>
</PARAMS>
</BODY>
</DATASET>
```

4.4.6. 推送监管类公告数据示例

```
<?xml version="1.0" encoding="utf-8"?>
<DATASET>
<HEADER>
```

```

<VERSION>1</VERSION>
<USER_ID><!--接口账号--></USER_ID>
<USER_PWD><!--接口账号密码--></USER_PWD>
</HEADER>
<BODY>
<SUPERVISE_PLACARD_LIST>
<SUPERVISE_PLACARD>
<SKIP_CHECK_FLAG><!--是否跳过数据检查--></SKIP_CHECK_FLAG>
<SKIP_CHECK_REASON><!--跳过数据检查原因--></SKIP_CHECK_REASON>
<USER_ID></USER_ID>

<UUID></UUID>
<IF_RESEND_PLACARD></IF_RESEND_PLACARD>
<PLACARD_TITLE><!--公告标题--></PLACARD_TITLE>
<CONTENT><!--公告正文--></CONTENT>
<OTHER><!--其他要求的字段--></OTHER>
</SUPERVISE_PLACARD>
</SUPERVISE_PLACARD_LIST>
<BODY>
<DATASET>

```

5. 返回说明

5.1. 采购意向公告接口返回说明

@return 以字符串形式的返回信息，返回值的格式为：

成功示例

```

<result>
  <code>0</code>
  <reason>采购意向推送成功</reason>
  <data>
    <purchase_intention_list>
      <purchase_intention>
        <group_id>采购意向 id</group_id>
        <group_name>采购意向名称</group_name>
        <release_unit_name>发布单位名称</release_unit_name>
        <release_date>发布日期</release_date>
      </purchase_intention>
    </purchase_intention_list>
  </data>
</result>

```


失败示例

```
<result>
  <code>2</code>
  <reason>采购意向数据校验失败</reason>
  <data>
    <error_list>
      <error>
        <group_name>报错采购意向标题</group_name>
        <error_msg>报错信息</error_msg>
      </error>
      <error>
        <group_name>报错采购意向标题</group_name>
        <project_name>报错项目名称</project_name>
        <error_msg>报错信息</error_msg>
      </error>
    </error_list>
  </data>
</result>
```

其中 code 表示数据推送状态，reason 表示数据推送失败原因，详细描述了参数中有哪些不符合的内容，可以根据返回值调试。以下是 code 包含的值及状态描述。

状态值	含义	备注
1	数据发送失败	接口在解析接收到的数据时出现异常返回该值
0	数据发布成功	成功接收数据并按规范校验通过时返回该值
-1	重复数据	根据接口检查事项进行重复数据判断时返回该值
2	数据不规范	成功接收数据，但按规范校验通过时返回该值
3	数据库异常，导入失败	接收端已完成数据校验，但在存储入库出现异常时返回该值
4	入库检查未通过	入库检查未通过

当接收数据时将按照规范及约束进行规范性、完整性检查。如果传入的数据不满足规范要求将不予接收，并向调用方返回检查后的结果状态值。

5.2. 采购公告接口返回说明

@return 以字符串形式的返回信息，返回值的格式为 (bid_title、rec_time、buyer_name 匹配

用户发送的数据）：

```
<result>
<code>-1</code>
<reason>数据重复，请检查文档中有关重复数据的约束条件</reason>
<data>
  <success_list>
    <success>
      <bid_title>公告标题</bid_title>
      <rec_time>地方公告录入时间</rec_time>
      <buyer_name>采购人名称（或征集人名称）</buyer_name>
      <code>0</code>
      <reason>数据发送成功</reason>
      <ccgp_uuid>中国政府采购网唯一对应 uuid，用于推送附件</ccgp_uuid>
    </success>
  </success_list>
  <error_list>
    <error>
      <bid_title>公告标题</bid_title>
      <rec_time>地方公告录入时间</rec_time>
      <buyer_name>采购人名称（或征集人名称）</buyer_name>
      <code>-1</code>
      <reason>数据发送失败</reason>
    </error>
  </error_list>
</data>
</result>
```

其中 code 表示数据推送状态，reason 表示数据推送失败原因，详细描述了参数中有哪些不符合的内容，可以根据返回值调试数据。以下是 code 包含的值及状态描述。

状态值	含义	备注
1	数据发送失败	接口在解析接收到的数据时出现异常返回该值
0	数据发布成功	成功接收数据并按规范校验通过时返回该值
-1	重复数据	根据接口检查事项进行重复数据判断时返回该值
2	数据不规范	成功接收数据，但按规范校验通过时返回该值
3	数据库异常，导入失败	接收端已完成数据校验，但在存储入库出现异常时返回该值
4	入库检查未通过	入库检查未通过

5.3. 合同公告接口返回说明

@return 以字符串形式的返回信息，返回值格式如下：

```
<result>
<code>-1</code>
<reason>数据重复，请检查文档中有关重复数据的约束条件</reason>
<data>
  <success_list>
    <success>
      <CONTRACT_CODE><!--合同编码--></CONTRACT_CODE>
      <CONTRACT_NAME><!--合同名称--></CONTRACT_NAME>
      <SIGN_DATE><!--签订日期，格式为： yyyy-MM-dd--></SIGN_DATE>
      <PURCHASER_NAME><!--采购人名称--></PURCHASER_NAME>
      <code>0</code>
      <reason>数据发送成功</reason>
      <ccgp_uuid>中国政府采购网唯一对应 uuid，用于推送附件</ccgp_uuid>
    </success>
  </success_list>
  <error_list>
    <error>
      <bid_title>公告标题</bid_title>
      <rec_time>地方公告录入时间</rec_time>
      <buyer_name>采购人名称（或征集人名称）</buyer_name>
      <code>-1</code>
      <reason>数据发送失败</reason>
    </error>
  </error_list>
</data>
</result>
```

其中 code 表示数据推送状态，reason 表示数据推送失败原因，详细描述了参数中有哪些不符合的内容，可以根据返回值调试数据。以下是 code 包含的值及状态描述。

状态值	含义	备注
1	数据发送失败	接口在解析接收到的数据时出现异常返回该值
0	数据发布成功	成功接收数据并按规范校验通过时返回该值
-1	重复数据	根据接口检查事项进行重复数据判断时返回该值
2	数据不规范	成功接收数据，但按规范校验通过时返回该值

状态值	含义	备注
3	数据库异常，导入失败	接收端已完成数据校验，但在存储入库出现异常时返回该值
4	入库检查未通过	入库检查未通过

5.4. 撤销采购意向公告返回说明

@return 以字符串形式的返回信息，返回值的格式为：

```
<result>
<code>0</code>
<reason>采购意向撤销成功</reason>
</result>
```

其中 code 表示数据推送状态，reason 表示数据推送失败原因，详细描述了参数中有哪些不符合的内容，可以根据返回值调试。以下是 code 包含的值及状态描述。

状态值	含义	备注
1	数据发送失败	接口在解析接收到的数据时出现异常返回该值
0	数据发布成功	成功接收数据并按规范校验通过时返回该值
-1	重复数据	根据接口检查事项进行重复数据判断时返回该值
2	数据不规范	成功接收数据，但按规范校验通过时返回该值
3	数据库异常，导入失败	接收端已完成数据校验，但在存储入库出现异常时返回该值
4	入库检查未通过	入库检查未通过

5.5. 获取单位信息返回说明

@return 以字符串形式的返回信息，返回值的格式为：

```
<result>
  <code>0</code>
  <reason>获取单位信息成功</reason>
  <data>
    <org_list>
      <org>
        <org_code>组织机构代码</org_code>
```

```

        <org_name>组织机构名称</org_name>
    </org>
</org_list>
</data>
</result>

```

返回值名称	返回值说明
ORG_CODE	统一社会信用代码（或组织机构代码）
ORG_NAME	组织机构名称

其中 code 表示数据推送状态，reason 表示数据推送失败原因，详细描述了参数中有哪些不符合的内容，可以根据返回值调试，以下是 code 包含的值及状态描述。

状态值	含义	备注
1	数据发送失败	接口在解析接收到的数据时出现异常返回该值
0	数据发布成功	成功接收数据并按规范校验通过时返回该值
-1	重复数据	根据接口检查事项进行重复数据判断时返回该值
2	数据不规范	成功接收数据，但按规范校验不通过时返回该值
3	数据库异常，导入失败	接收端已完成数据校验，但在存储入库出现异常时返回该值
4	入库检查未通过	入库检查未通过

5.6. 监管类公告返回说明

公共服务项目验收结果公告、投诉处理决定公告、监督检查处理结果公告、集中采购机构考核结果公告返回说明如下。其中 uuid 为数据发送方的原始 uuid，ccgp_uuid 对应保存到中国政府采购网中后的唯一 uuid。

@return 以字符串形式的返回信息，返回值的格式为：

```

<result>
  <code>0</code>
  <reason>保存监管类公告成功</reason>
  <data>
    <success_list>
      <success>
        <uuid>发送方原始 uuid</uuid>
        <ccgp_uuid>中国政府采购网保存后的唯一 uuid</ccgp_uuid>
        <code>0</code>
        <reason>数据发送成功</reason>
      </success>
    </success_list>
  </data>
</result>

```

```

        </success>
    </success_list>
    <error_list>
        <error>
            <uuid>发送方原始 uuid</uuid>
            <code>-1</code>
            <reason>数据发送失败</reason>
        </error>
    </error_list>
</data>
</result>

```

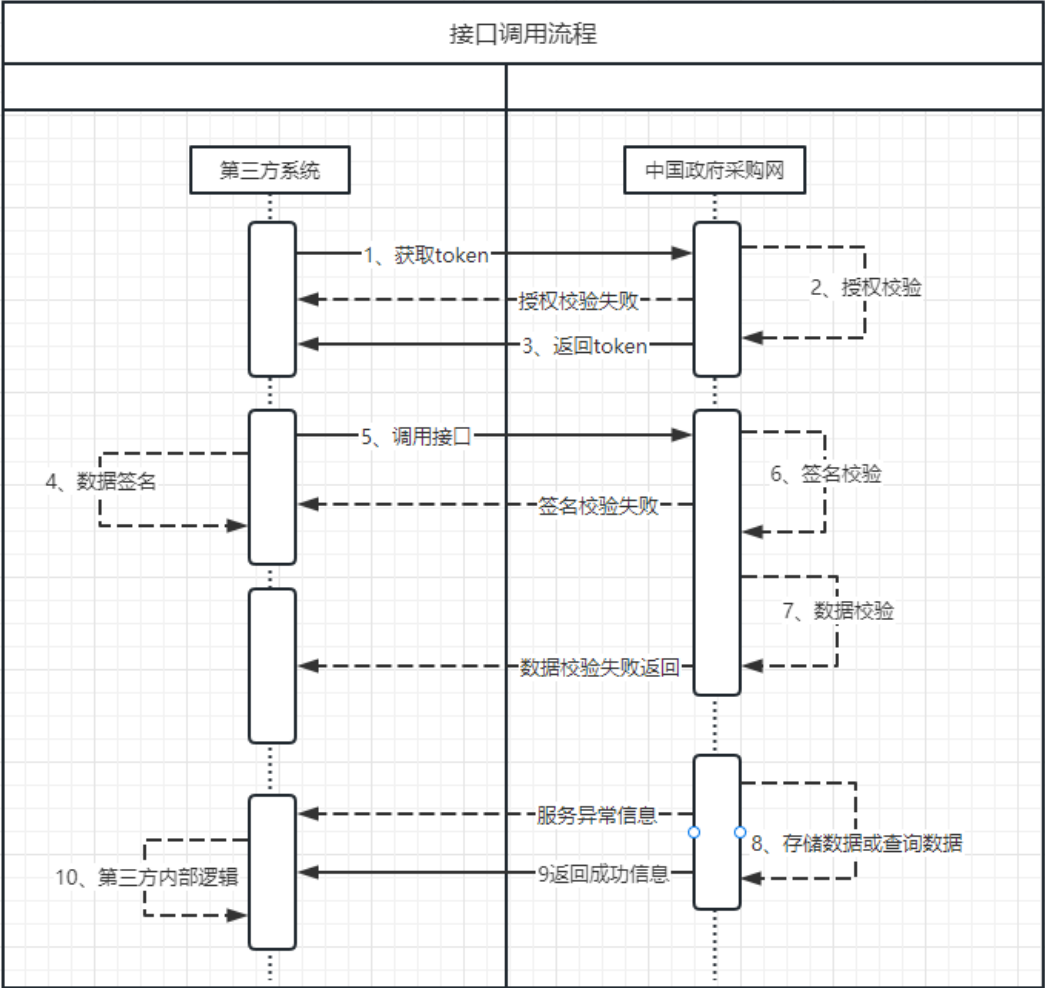
返回值名称	返回值说明
uuid	发送方原始 uuid
ccgp_uuid	对应的存储到中国政府采购网后的唯一 id

其中 code 表示数据推送状态，reason 表示数据推送失败原因，详细描述了参数中有哪些不符合的内容，可以根据返回值调试，以下是 code 包含的值及状态描述。

状态值	含义	备注
1	数据发送失败	接口在解析接收到的数据时出现异常返回该值
0	数据发布成功	成功接收数据并按规范校验通过时返回该值
-1	重复数据	根据接口检查事项进行重复数据判断时返回该值
2	数据不规范	成功接收数据，但按规范校验不通过时返回该值
3	数据库异常，导入失败	接收端已完成数据校验，但在存储入库出现异常时返回该值
4	入库检查未通过	入库检查未通过

第 2 部分：政府采购代理机构信息共享接口

1. 接口调用流程



2. 接口访问

2.1. Header 参数

序号	字段	类型	描述	必填项
1	Authorization	String	鉴权信息，格式为 Bearer +token 令牌。	是
2	Signature	String	参数签名，详见参数签名算法。	是
3	Timestamp	String	请求发起的时间戳。	是

2.2. 参数签名

为防止参数被篡改，需在接口请求 header 中添加 Signature 参数信息。首先对请求参数按照 `clientId=客户端 ID 值&data=接口参数×tamp=header 中添加的时间戳的格式进行拼接`，分隔符为&号。之后通过由中国政府采购网颁发的私钥进行 SM2 签名，最后再进行 base64 编码。

`clinetId`: 中国政府采购网颁发的 `clientId`。

`Data`: 调用接口所提交的参数对象，json 对象要按照 key 值字母表升序排序。

`timestamp`:调用接口时间戳，如 `timestamp`。如中国政府采购网接收的时间戳与签名内的时间戳间隔大于 60s，则认为请求无效。

3. 接口内容

3.1. 获取 Token 授权

3.1.1. 接口要求说明

通过中国政府采购网颁发的 `clientId` 和 `clientSecret` 获取 token 令牌。后续接口访问中，需要在 http 请求 header 中添加 Authorization 进行访问。

3.1.2. 接口定义

请求协议: `application/json`

请求方式: `POST`

请求参数格式: `json` 字符串，详见请求参数

响应参数格式: `json` 字符串，详见响应参数

3.1.3. 请求参数

序号	字段	类型	描述	必填项
1	<code>clientId</code>	<code>String</code>	第三方客户端 ID, 由中国政府采购网颁发。	是
2	<code>clientSecret</code>	<code>String</code>	第三方客户端密钥, 由中国政府采购网颁发。	是

参数示例

```
{
  "clientId": "中国政府采购网提供的客户端 ID",
  "clientSecret": "中国政府采购网提供的客户端秘钥"
```


}

3.1.4. 响应参数

序号	字段	类型	描述
1	code	String	状态码
2	bizCode	String	业务状态码
3	msg	String	响应信息
4	data	Object	返回数据对象
4-1	token	String	token 值
4-2	header	String	统一默认为 Bearer, 要与 token 拼接发送
4-3	createAt	时间戳	令牌创建时间
4-4	expireAt	时间戳	令牌过期时间
5	timestamp	时间戳	请求返回时间

参数示例

```
{
  "code": "状态码",
  "bizCode": "业务状态码",
  "msg": "响应信息",
  "data": {
    "token": "token 值",
    "header": "Bearer ",
    "createAt": "创建时间戳",
    "expireAt": "过期时间戳"
  },
  "timestamp": "请求时间戳"
}
```

3.2. 获取单个代理机构信息

3.2.1. 接口要求说明

可实现单个代理机构信息的获取或查询（支持跨地区查询获取）。

3.2.2. 接口定义

请求协议: application/json

请求方式: POST

请求参数格式：json 字符串，详见请求参数

响应参数格式：json 字符串，详见响应参数

3.2.3. 请求参数

序号	字段	类型	描述	必填项
1	agentName	String	代理机构名称，与统一社会信用代码不可同时为空。	否
2	orgCode	String	代理机构统一社会信用代码，与代理机构名称不可同时为空。	否

参数示例

```
{
  "agentName": "代理机构名称",
  "orgCode": "代理机构统一社会信用代码"
}
```

3.2.4. 响应参数

序号	字段	类型	描述
1	code	String	状态码
2	bizCode	String	业务状态码
3	msg	String	响应信息
4	data	Object	返回代理机构对象。详见代理机构数据结构说明。
4-1	agentInfoGovVo	Object	代理机构基本信息
4-2	baBiddingSiteGovVoList	List	代理机构招标异地场地信息
4-3	baProfessionOperatorGovVoList	List	代理机构专业人员信息
4-4	agentAchieveGovVoList	List	代理机构业绩信息数据

3.2.4.1. 代理机构基本信息

序号	字段	描述	备注
1	ageInsID	代理机构唯一标识	最大 64 字符
2	ageInsOrgCode	组织机构编码	最大 64 字符
3	ageInsName	代理机构名称	最大 100 字符
4	ageInsTypeCode	代理机构类型代码	固定值 23
5	ageInsTypeName	代理机构类型名称	社会代理机构
6	ageInsIntro	代理机构简介	最大 4000 字符

序号	字段	描述	备注
7	year3OutLaw	近三年内违法记录	最大 2000 字符
8	majorIndustry	擅长行业	最大 4000 字符
9	majorIndustryOther	擅长行业其他	最大 4000 字符
10	regValidDate	代理机构登记日期	格式: yyyy-MM-dd HH:mm:ss.SSS
11	subArea	代理机构所属区域编码	最大 6 字符
12	subAreaStr	代理机构所属区域文本	最大 200 字符
13	regDate	代理机构首次登记日期	格式: yyyy-MM-dd HH:mm:ss.SSS
14	auditPlaceAddr	评审场所地址	最大 500 字符
15	auditPlaceArea	评审场所面积	数字(平方米)
16	legalNm	法人姓名	最大 100 字符
17	contactNm	业务联系人姓名	最大 100 字符
18	tel	固定电话	最大 20 字符
19	fullTimeStaTotal	专职人员总数	数字
20	inteTitAboPerTotal	中级以上职称人员总数	数字
21	inteTitAboPerRat	中级以上职称人员占专职人员总数比例	百分比字符串
22	parPurTraiPerTotal	参加政府采购培训人员总数	数字
23	parPurTraiPerRat	参加政府采购培训人员占专职人员总数比例	百分比字符串
24	regAddr	工商注册地址	最大 500 字符
25	legalIdcardNo	法人身份证号码	最大 50 字符
26	legalTel	法人联系电话	最大 24 字符
27	legalEmail	法人电子邮箱	最大 200 字符
28	contactMobile	业务联系人手机号码	最大 24 字符
29	email	业务联系人电子邮箱	最大 200 字符
30	fax	业务联系人传真号码	最大 20 字符
31	licNo	营业执照注册号码	最大 100 字符
32	regAddr	营业执照注册地址	最大 2000 字符
33	regMoney	营业执照注册资本	最大 30 字符
34	issCerInsName	营业执照发证机关	最大 200 字符

序号	字段	描述	备注
35	obtCerDate	营业执照发证日期	格式：yyyy-MM-dd
36	maJScope	营业执照主营范围	最大 2000 字符
37	concScope	营业执照兼营范围	最大 2000 字符
38	offAdd	办公场所地址	最大 400 字符
39	offBuiArea	办公场所面积	最大 100 字符
40	auditPlaceAddr	评审场所地址	最大 400 字符
41	auditPlaceArea	评审场所面积	最大 100 字符
42	opeAdd	营业地址	最大 500 字符
43	zip	邮政编码	最大 6 字符
44	bankName	开户银行	最大 128 字符
45	bankAcctNo	银行账号	最大 60 字符
46	taxRegOrg	税务登记机关	最大 200 字符
47	year3OutLaw	近三年内有无重大违法记录	最大 2000 字符
48	majorIndustry	擅长的专业领域	最大 4000 字符
49	majorIndustryOther	擅长的专业领域（其他）	最大 4000 字符
50	otherInfo	其他信息	最大 4000 字符
51	ageInsIntro	机构简介	最大 4000 字符
52	hasViolation	是否存在不良行为	1（是）；0（否）
53	violationContent	不良行为记录	最大 2000 字符
54	updateDate	版本日期（可用于对比更新本地数据）	yyyy-MM-dd HH:mm:ss.SSS
55	ppscore	代理机构状态	0:待审核；1:公布中；2:暂停公布；3:已注销
56	bizLicOriginal	营业执照附件 ID	最大 64 字符
57	bizLicCopy	营业执照副本附件 ID	最大 64 字符
58	socsecuAttach	社会保险登记证附件 ID	最大 64 字符
59	socsecuAttach1	社会保险登记证书 1 附件 ID	最大 64 字符
60	socsecuAttach2	社会保险登记证书 2 附件 ID	最大 64 字符
61	otherCert	其他相关材料附件 ID	最大 64 字符
62	otherCert1	其他相关材料 1 附件 ID	最大 64 字符

序号	字段	描述	备注
63	otherCert2	其他相关材料 2 附件 ID	最大 64 字符
64	officeEnv	办公场所图片附件 ID	最大 64 字符
65	officeDevicePic1	办公设施图片 1 附件 ID	最大 64 字符
66	officeDevicePic2	办公设施图片 2 附件 ID	最大 64 字符
67	auditPlacePic	评审场所图片 1 附件 ID	最大 64 字符
68	monitorDevicePic1	监控设施图片 1 附件 ID	最大 64 字符
69	monitorDevicePic2	监控设施图片 2 附件 ID	最大 64 字符

3.2.4.2. 代理机构异地评审场所信息

序号	字段	描述	备注
1	bidSiteID	采购场地唯一标识码	最大 64 字符
2	ageInsID	代理机构唯一标识	最大 64 字符
3	revPlaArea	评审场所面积	数字（单位：平方米）
4	revPlaAdd	评审场所地址	最大 1000 字符
5	contractPerson	联系人	最大 100 字符
6	contractMobile	联系人手机号	最大 100 字符
7	placePic	场所图片附件 ID	最大 64 字符
8	videoDevicePic1	录音录像设备 1 附件 ID	最大 64 字符
9	videoDevicePic2	录音录像设备 2 附件 ID	最大 64 字符

3.2.4.3. 代理机构专职人员信息

序号	字段	描述	备注
1	proStaID	人员 ID	最大 64 字符
2	ageInsID	代理机构唯一标识	最大 64 字符
3	perName	姓名	最大 64 字符
4	profTecPosCode	职称	最大 200 字符
5	paySecFunMaik	是否缴纳社会保险费	1（是）；0（否）
6	parPurTrainMark	是否参加过政府采购培训	1（是）；0（否）

序号	字段	描述	备注
7	intTitMark	是否中级以上职称	1（是）；0(否)
8	single	是否重复登记	1（是）；0(否)
9	citID	身份证号	最大 18 字符
10	majorName	专业名称	最大 100 字符
11	schRecName	学历名称	最大 100 字符

3.2.4.4. 代理机构主要业绩信息

序号	字段	描述	备注
1	perID	代理机构业绩 ID	最大 64 字符
2	ageInsID	代理机构唯一标识	最大 64 字符
3	govPurPerMark	政府采购业绩标识	1（是）；0(否)
4	proName	项目名称	最大 200 字符
5	entrustUnitName	委托单位（采购单位）	最大 200 字符
6	bidCallNo	采购文件编号	最大 100 字符
7	winBidSuppName	中标单位名称	最大 200 字符
8	winBidNotSenTime	中标通知发出时间	格式：yyyy-MM-dd HH:mm:ss.SSS
9	winBidAmount	金额	单位：万元

3.2.4.5. 代理机构变更历史信息

序号	字段	描述	备注
1	modifyField	变更项	变更的数据项
2	modifyDate	变更日期	格式：yyyy-MM-dd HH:mm:ss.SSS
3	modifyBefore	变更前的内容	最大 4000 字符
4	modifyAfter	变更后的内容	最大 4000 字符
5	orgId	代理机构 ID	最大 32 字符

3.2.4.6. 代理机构审核历史信息

序号	字段	描述	备注
1	auditNo	唯一 ID	最大 32 字符
2	orgId	代理机构 ID	最大 32 字符
3	userName	审核人	最大 32 字符
4	auditDate	操作时间	格式：yyyy-MM-dd HH:mm:ss.SSS
5	businessState	审核结果	最大 64 字符
6	auditContent	意见	最大 2000 字符

3.2.4.7. 代理机构内部管理制度

序号	字段	描述	备注
1	uuid	唯一 ID	最大 32 字符
2	orgId	代理机构 ID	最大 32 字符
3	insideSystemTitle	标题	String
4	insideSystemAttach	内部管理制度文件名	String
5	insideSystemAttachId	附件 ID	String

参数示例

```
{

  "code": 200,

  "bizCode": "200",

  "timestamp": 1738897297534,

  "data": {

    "agentInfoGovVo": {

      "ageInsID": null,

      "ageInsOrgCode": null,

      "ageInsName": null,

      "ageInsTypeCode": null,

      "ageInsTypeName": null,

      "ageInsIntro": null,

      "fullTimeStaTotal": null,

      "inteTitAboPerTotal": null,

      "inteTitAboPerRat": null,

      "parPurTraiPerTotal": null,

      "parPurTraiPerRat": null,
```

"year3OutLaw": null,

"opeAdd": null,

"majorIndustry": null,

"majorIndustryOther": null,

"subArea": null,

"subAreaStr": null,

"zip": null,

"regValidDate": null,

"taxRegOrg": null,

"otherInfo": null,

"bankName": null,

"bankAcctNo": null,

"regDate": null,

"licNo": null,

"obtCerDate": null,

"issCerInsName": null,

"regAddr": null,

"majScope": null,

"concScope": null,

"regMoney": null,

"offAdd": null,

"offBuiArea": null,

"auditPlaceAddr": null,

"auditPlaceArea": null,


```

        "legalNm": null,

        "legalIdcardNo": null,

        "legalTel": null,

        "legalEmail": null,

        "contactNm": null,

        "contactMobile": null,

        "tel": null,

        "fax": null,

        "email": null,

        "updateDate": null,

        "hasViolation": null,

        "violationContent": null,

        "ppscore": null

    },

    "baBiddingSiteGovVoList": [],

    "agentAchieveGovVoList": [],

    "baProfessionOperatorGovVoList": [],

    "agentHistoryModifyFieldVoList": [],

    "auditHistoryList": [],

    "agentInsideSystemsList": []

}
}

```

3.3. 分页获取代理机构信息

3.3.1. 接口要求说明

通过分页接口批量获取代理机构信息（支持跨地区查询获取）。

3.3.2. 接口定义

请求协议：application/json

请求方式：POST

请求参数格式：json 字符串，详见请求参数

响应参数格式：json 字符串，详见响应参数

3.3.3. 请求参数

序号	字段	类型	描述	必填项
1	page	int	页码，最小值 1	是
2	region	String	需要查询的省级区域代码，当值为空时则查询本省区域范围内的	否
3	size	int	获取条数，最小值 1，最大值 100，建议值 10	是
4	startDate	String	查询起始日期, 使用格式：yyyy-MM-dd	是

参数示例

```
{
  "page":1,
  "region":"六位省级区域代码",
  "size":10,
  "startDate":"2024-02-17"
}
```

3.3.4. 响应参数

序号	字段	类型	描述
1	code	String	状态码
2	bizCode	String	业务状态码
3	msg	String	响应信息
4	timestamp	long	时间戳

序号	字段	类型	描述
5	page	Int	实际查询的页码
6	size	Int	实际查询的数据数
7	region	String	实际查询的区域编码
8	startDate	String	实际查询的起始日期
9	total	Int	数据总数
10	records	List	返回代理机构及相关信息对象数组
10-1	agentInfoGovVo	Object	代理机构基本信息
10-2	baBiddingSiteGovVoList	List	代理机构招标异地场地信息
10-3	baProfessionOperatorGovVoList	List	代理机构专业人员信息
10-4	agentAchieveGovVoList	List	代理机构业绩信息数据
10-5	agentHistoryModifyFieldVoList	List	代理机构变更历史信息

参数示例

```
{
  "code": 200,
  "bizCode": "200",
  "timestamp": 1687747208933,
  "page": 1,
  "size": 100,
  "region": 100,
  "startDate": "2024-02-17",
  "total": 703,
  "records": []
}
```

3. 4. 获取代理机构状态信息

3. 4. 1. 接口要求说明

获取社会代理机构在中国政府采购网的当前状态。

0 表示待审核（包含初审数据或者修改重要信息后重新进入审核的数据）；2 表示暂停公布，3 表示该代理机构已注销。

3. 4. 2. 接口定义

请求协议：application/json

请求方式：POST

请求参数格式：json 字符串，详见请求参数

响应参数格式：json 字符串，详见响应参数

3.4.3. 请求参数

序号	字段	类型	描述	必填项
1	status	String	0: 待审核 2: 暂停公布 3: 已注销	是

参数示例

```
{
  "status": "0"
}
```

3.4.4. 响应参数

序号	字段	类型	描述
1	code	String	状态码
2	bizCode	String	业务状态码
3	msg	String	响应信息
4	status	String	实际查询的状态
5	timestamp	long	返回数据的时间戳
6	total	Int	符合条件的总数
7	records	List	返回数据对象
7-1	updateDate	String	当前代理机构最后修改时间
7-2	ageInsOrgCode	String	代理机构统一社会信用代码

参数示例

```
{
  "code": 200,
  "bizCode": "200",
  "status": "2",
  "timestamp": 1738828830829,
  "total": 1,
  "records": [
    {
      "updateDate": null,
      "ageInsOrgCode": ""
    }
  ]
}
```

```
}

```

3.5. 获取代理机构附件信息

3.5.1. 接口要求说明

根据 3.2.4.1 章节代理机构基本信息第 55 至 69 项参数获取的附件 ID 来请求各类附件信息。

3.5.2. 接口定义

请求协议: application/json
请求方式: POST
请求参数格式: json 字符串, 详见请求参数
响应参数格式: “成功” 返回附件内容; “失败” 返回 json 字符串

3.5.3. 请求参数

序号	字段	类型	描述	必填项
1	uuid	String	附件 id	是

参数示例

```
{
  "uuid": "附件 id"
}
```

3.5.4. 响应参数

成功响应 (HTTP Header):
Content-Disposition: 下载的文件名, 例如: attachment;filename=xxxx.doc
Content-Type: application/octet-stream
Content-Length: 文件长度

失败响应 (HTTP Header):
Content-Type: application/json

```
{

```

```
    "msg": "错误原因",
    "code": 500,
    "bizCode": "E999"
}
```

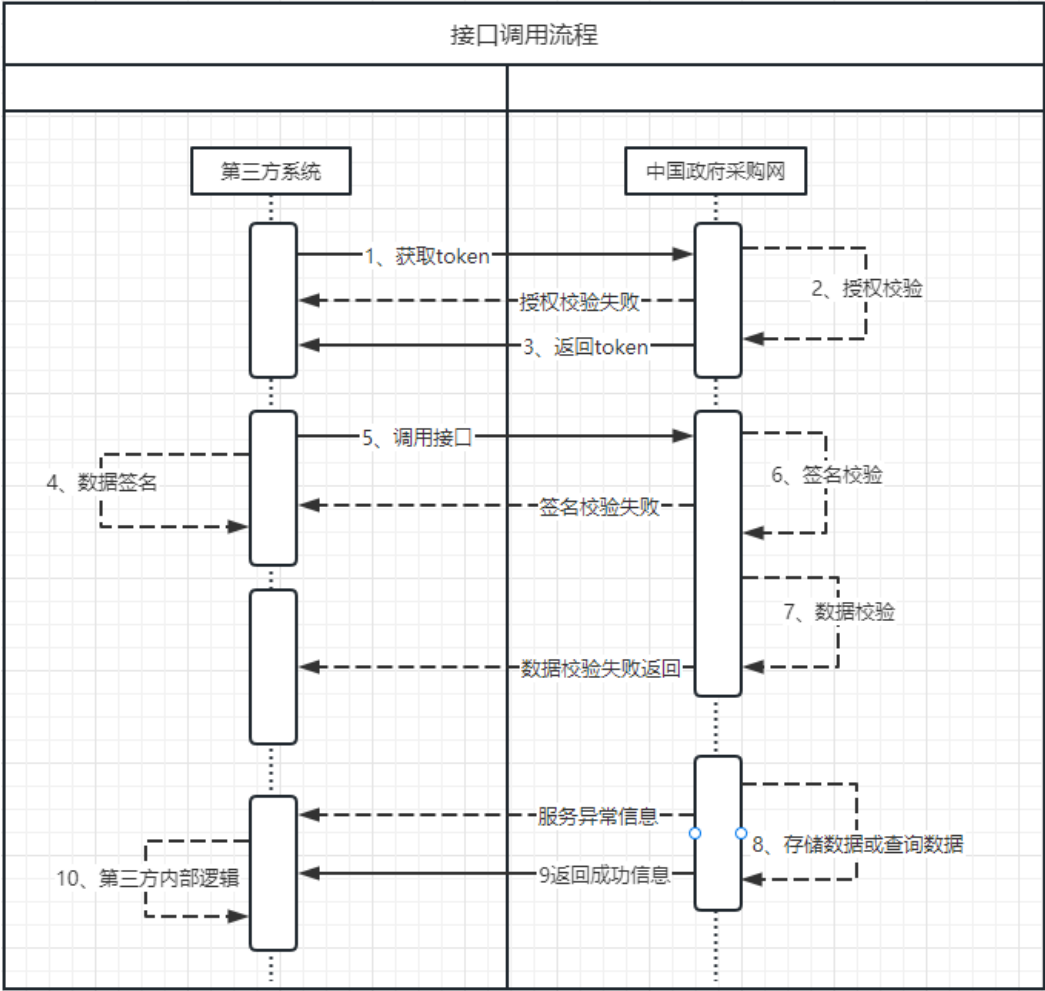
3. 6. 返回说明

3. 6. 1. 返回状态码

状态码	描述
状态码（code）	
200	请求成功
401	访问的地址未授权或者不存在
500	服务端异常
业务错误码（bizCode）	
200	数据推送成功
L001	客户端信息认证失败
L002	客户端信息有误或者不存在
L003	访问地址未授权或者不存在
E001	业务数据不规范, data 中有具体校验信息
E999	其他错误

第 3 部分：地方政府采购信息统计接口

1. 接口调用流程



2. 接口访问

2.1. Header 参数

序号	字段	类型	描述	必填项
1	Authorization	String	鉴权信息，格式为 Bearer +token 令牌。	是
2	Signature	String	参数签名，详见参数签名算法。	是
3	Timestamp	String	请求发起的时间戳。	是

2.2. 参数签名

为防止参数被篡改，需要在接口请求 header 中添加 Signature 参数信息。首先对请求参数按照 `clientId=客户端 ID 值&data=接口参数×tamp=header 中添加的时间戳的格式进行拼接`，分隔符为&号。之后通过由中国政府采购网颁发的私钥进行 SM2 签名，最后再进行 base64 编码。

`clinetId`: 中国政府采购网颁发的 `clientId`.

`Data`: 调用接口所提交的参数对象，json 对象要按照 key 值字母表升序排序。

`timestamp`:调用接口时间戳，如 `timestamp`。如中国政府采购网接收的时间戳与签名内的时间戳间隔大于 60s，则认为请求无效。

3. 接口内容

3.1. 获取 Token 授权

3.1.1. 接口要求说明

通过中国政府采购网颁发的 `clientId` 和 `clientSecret` 获取 token 令牌，后续接口访问中，需在请求 header 中添加 `Authorization` 进行访问。

3.1.2. 接口定义

请求协议: `application/json`

请求方式: `POST`

请求参数格式: `json` 字符串，详见请求参数

响应参数格式: `json` 字符串，详见响应参数

3.1.3. 请求参数

序号	字段	类型	描述	必填项
1	<code>clientId</code>	<code>String</code>	第三方客户端 ID, 由中国政府采购网颁发。	是
2	<code>clientSecret</code>	<code>String</code>	第三方客户端密钥，由中国政府采购网颁发。	是

参数示例

```
{
  "clientId": "中国政府采购网提供的客户端 ID",
  "clientSecret": "中国政府采购网提供的客户端密钥"
```


3.1.4. 响应参数

序号	字段	类型	描述
1	code	String	状态码
2	bizCode	String	业务状态码
3	msg	String	响应信息
4	data	Object	返回数据对象
4-1	token	String	token 值
4-2	header	String	统一默认为 Bearer, 要与 token 拼接发送
4-3	createAt	时间戳	令牌创建时间
4-4	expireAt	时间戳	令牌过期时间
5	timestamp	时间戳	请求响应时间

参数示例

```
{
  "code": "状态码",
  "bizCode": "业务状态码",
  "msg": "响应信息",
  "data": {
    "token": "token 值",
    "header": "Bearer ",
    "createAt": "创建时间戳",
    "expireAt": "过期时间戳"
  },
  "timestamp": "请求响应时间"
}
```

3.2. 获取单位信息接口

3.2.1. 接口要求说明

为保证合同数据可以按照具体采购单位推送，将通过此接口向对接方提供采购单位信息。接口根据提供的组织机构代码递归返回所有单位信息。

3.2.2. 接口定义

请求协议: application/json
请求方式: POST
请求参数格式: json 字符串, 详见请求参数

响应参数格式：json 字符串，详见响应参数

3.2.3. 请求参数

序号	字段	类型	描述	必填项
1	orgCode	String	需要查询单位的组织机构代码	是
2	orgName	String	需要查询单位的单位名称	否
3	pageNo	int	分页参数，如果未传默认为 1	否

参数示例

```
{
  "orgCode": "组织机构代码",
  "orgName": "单位名称",
  "pageNo": "页码"
}
```

3.2.4. 响应参数

序号	字段	类型	描述
1	code	String	状态码
2	bizCode	String	业务状态码
3	msg	String	单位名称
4	data	Object	单位信息对象
4-1	pageNo	int	当前页码
4-2	pageSize	int	每页数据量，默认 1000
4-3	total	Int	总数据量
4-4	list	List	单位信息列表对象
4-4-1	orgCode	String	组织机构代码
4-4-2	orgName	String	单位名称
4-4-3	parentOrgCode	String	上级单位组织机构代码
4-4-4	parentOrgName	String	上级单位名称
5	timestamp	时间戳	请求响应时间

参数示例

```
{
  "code": 200,
  "bizCode": "200",
  "msg": "单位数据获取成功",
  "data": {
    "pageNo": "当前页",
    "pageSize": "每页数据量",
    "total": "总数据量",
  }
}
```

```

    "list": [{
        "orgCode": "组织机构代码",
        "orgName": "单位名称",
        "parentOrgCode": "上级单位组织机构代码",
        "parentOrgName": "上级单位名称"
    },
    {
        "orgCode": "组织机构代码",
        "orgName": "单位名称",
        "parentOrgCode": "上级单位组织机构代码",
        "parentOrgName": "上级单位名称"
    }
    ],
    "timestamp": "请求响应时间"
}

```

3.3. 推送合同数据接口

3.3.1. 接口要求说明

合同及执行情况信息为统计信息的主要原生数据来源，合同及执行情况信息具有重要统计意义，各地方在使用合同及执行情况信息上报过程中，可通过本地的合同及执行情况相关功能在备案结束后，将合同及执行情况信息通过接口推送到中国政府采购网。

合同及执行情况信息主要分为两部分：采购合同信息和合同明细信息，合同明细部分包含对应的执行情况信息。

3.3.2. 接口定义

接口每年一个独立版本，版本号对应数据为年份信息，如 2024 年的接口地址应为 /2024/contract/push，其他合同数据接口只在每年 12 月开放。

请求协议：application/json

请求方式：POST

请求参数格式：json 字符串，详见请求参数

响应参数格式：json 字符串，详见响应参数

3.3.3. 请求参数

包含采购合同信息、合同明细信息、进口产品明细信息（合同明细中采购品目为进口时必填）。

序号	字段	类型	描述	必填项
1	type	String	合同类型，路径参数。 contract-普通合同 other_contract-其它合同 ppp-政府和社会资本合作项目数据	是 注：接口地址中 {type} 的值
2	orgCode	String	指实际接收数据的单位组织机构编码	是
3	orgName	String	指实际接收数据的单位名称	是
4	statsTime	String	统计期间 格式：YYYYMM 例如统计期间为“202301”，合同数据将被统计到1月份月报、第一季度季报中。	是
5	contracts	List	采购合同数据集合，最大数据为100条。详见采购合同信息数据结构说明。	是

3.3.3.1. 采购合同信息

参数名称	参数说明	接口检查规则	必填项
contractNo	采购合同编号	长度小于64字符 不允许重复。 如果为其他合同数据请自行脱密，系统接收后会按照系统规则再次进行脱密。	是
contractName	采购合同名称	长度小于512字符。 如果为其他合同数据请自行脱密，系统接收后会按照系统规则再次进行脱密。	是
puCode	采购单位组织机构代码	指实际签订采购合同的单位组织机构代码编码，长度小于64字符	否
puName	采购单位名称	指实际签订采购合同的单位名称，长度小于200字符	是
puNature	单位性质	dwxz001-国家机关 dwxz002-事业单位 dwxz003-团体组织	是
puLevel	单位级别	dwjb002-省级 dwjb003-地市级 dwjb004-县级	是
purAgencyType	采购代理机构类型代码	d1jglx001-集中采购机构 d1jglx002-部门集中采购机构 d1jglx003-社会代理机构 d1jglx004-自行采购	是
purMethod	采购方式代码	cgfs001-公开招标 cgfs002-邀请招标	是

参数名称	参数说明	接口检查规则	必填项
		cgfs003-竞争性谈判 cgfs004-询价 cgfs005-单一来源 cgfs008-竞争性磋商 cgfs009-电子卖场(2025年起禁用) cgfs010-框架协议 cgfs011-合作创新	
orgForm	组织形式代码	zzxs001-集中采购 zzxs002-部门集中采购 zzxs003-分散采购	是
contractDate	合同签订日期	格式: yyyy-MM-dd	是
handler	经办人	长度小于 10 字符	是
contractNature	合同性质代码	htxz001-货物 htxz002-工程 htxz003-服务	是
epidemicProcurement	疫情采购标识	0-否, 1-是	是
emergencyProcurement	紧急采购标识	0-否, 1-是	是
remark	备注	长度小于 2000 字符	否
政府与社会资本合作项目信息			
pppFlag	是否政府与社会资本合作项目	0-否 1-是 政府与社会资本合作项目为必填项, 反之为非必填	否
planAmount	政府与社会资本合作项目 计划投资总金额	小于 20 位 政府与社会资本合作项目为必填项, 反之为非必填	否
finAmount	政府与社会资本合作项目 财政支出责任总额	小于 20 位 政府与社会资本合作项目为必填项, 反之为非必填	否
projectType	政府与社会资本合作项目 项目类型	ppplb002-存量项目 政府与社会资本合作项目为必填项, 反之为非必填	否
executeYear	政府与社会资本合作项目 执行年限	小于 2 位 政府与社会资本合作项目为必填项, 反之为非必填	否
products	合同明细信息的集合		是

3.3.3.2. 合同明细信息

参数名称	参数说明	接口检查规则	必填项
purItemCode	采购品目编码	参照《基础数据字典》 如果是政府与资本合作项目数据品目编码只能为 C24000000 政府和社会资本合作服务下级品目。	是
purNum	实际采购数量	长度小于 10	是
measureUnit	计量单位	长度小于 10	是
originType	产地类型	0-国产, 1-进口	是
itemBrand	品牌名称	品目为 A02000000 设备时为必填, 为服务类、工程类时无需填写 长度小于 50 字符	否
productProperty	产品属性	品目为货物类时需要填写, 如果产品为普通产品时产品属性为空, 其他按照数据字典填写, 为服务类、工程类时无需填写 cpsx008-节能, 节水 cpsx009-环保 cpsx010-节能, 节水, 环保	否
p01	采购计划一般公共预算资金	长度小于 20	是
p02	采购计划政府性基金预算资金	长度小于 20	是
p03	采购计划 财政专户管理资金	长度小于 20	是
p04	采购计划非财政性预算资金	长度小于 20	是
p05	采购计划非同级财政拨款	长度小于 20	是
p06	采购计划其他单位资金	长度小于 20	是
c01	实际采购金额 一般公共预算资金	长度小于 20	是
c02	实际采购金额 政府性基金预算资金	长度小于 20	是
c03	实际采购金额 财政专户管理资金	长度小于 20	是
c04	实际采购金额 非财政性预算资金	长度小于 20	是
C05	实际采购金额 非同级财政拨款	长度小于 20	是

参数名称	参数说明	接口检查规则	必填项
C06	实际采购金额 其他单位资金	长度小于 20	是
carItemType	(车辆类)品目类别代码	当品目为汽车相关品目时, 为必填 vehTypeNewEnergy-新能源汽车 vehTypeOthers-其他	否
supplierName	供应商名称	长度小于 100 工程、服务类填写	是
supplierScale	供应商(制造商)规模代码	gysgm002-小微企业 gysgm003-中型企业 gysgm004-大型企业 gysgm099-其他 货物类填写制造商信息	是
supplierArea	供应商(制造商)所在区域	参照《基础数据字典》 货物类填写制造商信息	否
extraItemCode	额外节能条目	参照《基础数据字典》	否
supplierNature	特殊性质	gystsx001-监狱企业 gystsx003-残疾人福利性单位 gystsx002-其他	是
foreignInvest	是否外商投资	0-否 1-是	是
investType	外商投资企业	是否外商投资为是时为必填项。 wstzlx001-外商单独投资 wstzlx002-外商部分投资	否
investCountry	外商国别	是否外商投资为是时为必填项。 wsqb001-欧资企业 wsqb002-美资企业 wsqb003-日资企业 wsqb099-其他	否
govPurchaseServices	是否政府购买服务	品目选择服务类时为必填项。 0-否 1-是	否
serviceRangeCode	服务领域编码	是否政府购买服务为是时, 为必填项。 参照《基础数据字典》	否
supplyUndertakerCode	供应商承接主体	是否政府购买服务为是时, 为必填项。 gysejzt001-企业 gysejzt002-社会组织 gysejzt003-公益二类事业单位 gysejzt004-从事生产经营活动事业单位 gysejzt005-农村集体经济组织 gysejzt006-基层群众性自治组织	否

参数名称	参数说明	接口检查规则	必填项
		gyscjzt007-个人	
producerName	制造商名称	长度小于 100 字符（货物类时填写）	货物类填写 制造商信息
supplyOwnerGender	供应商拥有者性别	0：女 1：男	是
cpuInfo	CPU 信息	长度小于 100 字符，当品目为台式计算机、便携式计算机、服务器时填写 cpu 信息。	台式计算机、便携式计算机、服务器必填
osInfo	操作系统信息	长度小于 100 字符，当品目为台式计算机、便携式计算机、服务器是填写操作系统信息。	台式计算机、便携式计算机、服务器必填
productModel	产品型号	长度小于 100 字符	A02000000 设备必填
isEcoMaterials	是否绿色建材采购	0-包含建材采购，但不包含绿色建材 1-包含绿色建材采购 2 或者空-不涉及建材采购	否
importedProductDetails	进口产品明细的集合		是
ecoMaterialsDetails	绿色产品明细的集合		否

3.3.3.3. 进口产品明细

注意：合同明细中品目的产地类型为进口时此表必填，为国内时无需填写，且进口产品明细中的金额之和等于该进口品目的实际采购总金额。

参数名称	参数说明	接口检查规则	必填项
productName	进口产品名称	长度小于 50	是
productMeasureUnit	计量单位	长度小于 10	是
productNum	采购数量	长度小于 10	是
i01	采购金额	长度小于 20	是
countryCode	国别	长度小于 50	是

3.3.3.4. 绿色建材产品明细

注意：绿色建材产品明细中的金额之和应小于等于该品目的实际采购总金额。

参数名称	参数说明	接口检查规则	必填项
materialsNum	建材采购总数量	长度小于 20	是
ecoMaterialsNum	绿色建材采购数量	长度小于 20	是
m01	建材采购总金额	长度小于 20	是
e01	绿色建材采购金额	长度小于 20	是
ecoTypeCode	绿色建材分类编码	参照《基础数据字典》	是

参数示例

```
{
  "orgCode": "组织机构代码",
  "statsTime": "数据期间",
  "contracts": [
    {
      "contractNo": "合同编号",
      "contractName": "合同名称",
      "puCode": "采购单位组织机构代码",
      "puName": "采购单位名称",
      "puNature": "采购单位性质",
      "puLevel": "采购单位级别",
      "purAgencyType": "采购代理机构类别编码",
      "purMethod": "采购方式编码",
      "orgForm": "组织形式编码",
      "contractDate": "合同签订日期",
      "handler": "经办人",
      "remarks": "备注",
      "epidemicProcurement": "是否疫情采购",
      "emergencyProcurement": "是否紧急采购",
      "products": [
        {
          "purItemCode": "品目编码",
          "originType": "产地类型",
          "measureUnit": "计量单位",
          "carItemType": "车辆类品目类别",
          "itemBrand": "品目品牌",

```

```

"productProperty": "产品属性编码",
"purNum": "采购数量",
"p01": "采购计划一般公共预算资金",
"p02": "采购计划政府基金预算资金",
"p03": "采购计划财政专户管理资金",
"p04": "采购计划非财政性资金",
"p05": "采购计划非同级财政拨款",
"p06": "采购计划其他单位资金",
"c01": "实际采购金额一般公共预算资金",
"c02": "实际采购金额政府基金预算资金",
"c03": "实际采购金额财政专户管理资金",
"c04": "实际采购金额非财政性资金",
"c05": "实际采购金额非同级财政拨款",
"c06": "实际采购金额其他单位资金",
"supplierName": "供应商名称",
"supplierScale": "供应商规模编码",
"supplierArea": "供应商区域编码",
"extraItemCode": "额外节能条目",
"supplierNature": "供应商特殊性编码",
"foreignInvest": "是否外商投资",
"investType": "外商投资类型",
"investCountry": "外商国别编码",
"govPurchaseServices": "是否政府购买服务",
"supplyUndertakerCode": "供应商承接主体编码",
"serviceRangeCode": "服务领域编码",
"producerName": "制造商名称",
"supplyOwnerGender": "供应商拥有者性别",
"cpuInfo": "cpu 信息",
"osInfo": "操作系统信息",
"productModel": "产品型号",
"importedProductDetails": [
    {
        "productName": "进口产品名称",
        "productMeasureUnit": "进口产品计量单位",
        "productNum": "进口产品采购数量",
        "i01": "进口产品金额",
        "countryCode": "国别编码"
    }
],
"ecoMaterialsDetails": [
    {
        "materialsNum": "建材采购总数量",
        "ecoMaterialsNum": "绿色建材采购数量",
        "m01": "建材采购总金额",
        "e01": "绿色建材采金额",

```

```
        "ecoTypeCode": "绿色建材分类编码"
    }
}
]
}
]
}
```

3.3.4. 响应参数

序号	字段	类型	描述
1	code	String	状态码
2	bizCode	String	业务状态码
3	msg	String	单位名称
4	data	object	返回数据对象
4-1	Errors	List	报错信息，数据校验不通过时返回
4-2	batchId	String	推送成功后返回的 ID 值，可以根据此 ID 删除未上报的数据，数据推送成功返回
4-2	contractIds	List	合同数据唯一 ID 列表
4-2-1	contractNo	String	合同编号
4-2-2	contractName	String	合同名称
4-2-3	contractId	String	合同唯一 Id
5	timestamp	时间戳	请求响应时间

失败参数示例

```
{
  "code": 500,
  "bizCode": "E001",
  "msg": "数据校验失败",
  "data": {
    "errors": [
      "具体报错信息"
    ]
  },
  "timestamp": 1680761663103
}
```

成功参数示例

```
{
  "code": 200,
  "bizCode": "200",
  "msg": "数据推送成功",
}
```

```
    "data": {
      "batchId": "推送成功后返回的 ID 值，可以根据此 ID 删除未上报的数据",
      "contractIds": [
        {
          "contractNo": "合同编号",
          "contractName": "合同名称",
          "contractId": "合同数据唯一编码，方便精确撤销数据"
        }
      ]
    },
    "timestamp": 1680761663103
  }
```

3.4. 推送监管单位统计报表接口

3.4.1. 接口要求说明

接口用于收集政府采购供应商投诉举报情况、政府采购专家库及信息发布情况、政府采购当事人基本情况。其中政府采购当事人基本情况为年报表, 只在年报时推送数据。

建议每季度推送一次，多次推送只保留最后一次结果。

3.4.2. 接口定义

接口每年一个独立版本，版本号对应数据为年份信息，如 2023 年的接口地址应为 /2023/regulatory/push。

请求协议：application/json

请求方式：POST

请求参数格式：json 字符串，详见请求参数

响应参数格式：json 字符串，详见响应参数

3.4.3. 请求参数

序号	字段	类型	描述	必填项
1	orgCode	组织机构代码	小于 64 字符	是
2	orgName	组织机构名称	小于 200 字符	是
3	type	报表类型	1-第一季度 2-第二季度 3-第三季度 4-第四季度 5-年报	是

序号	字段	类型	描述	必填项
4	complaintsData	List	政府采购供应商投诉举报情况，只在季报时传值，为必填项	否
5	purExpandData	Object	政府采购专家库及信息发布情况，只在季报时传值，为必填项	否
6	purBuyerData	Object	政府采购当事人基本情况，只在年报时传值，为必填项	否

3.4.3.1. 政府采购供应商投诉举报情况

参数名称	参数说明	接口检查规则	必填项
projectName	项目名称	长度小于 400 字符	是
purMethod	采购方式	cgfs001-公开招标 cgfs002-邀请招标 cgfs003-竞争性谈判 cgfs004-询价 cgfs005-单一来源 cgfs008-竞争性磋商 cgfs010-框架协议 cgfs099-其他	是
purchaseSubject	采购标的	长度小于 64 字符	是
budgetAmount	预算金额	长度小于 20	是
projectPropsCode	项目属性	xmsx001 通用设备 xmsx002 专用设备 xmsx003 信息技术服务 xmsx004 物业服务 xmsx005 医疗卫生和社会服务 xmsx006 科学研究和试验开发服务 xmsx007 工程 xmsx099 其他	是
purchaser	采购人	长度小于 200 字符	是
purchaserNatureCode	采购人性质	cgrxz001 机关 cgrxz002 高校、科研单位 cgrxz003 其他事业单位 cgrxz004 社会团体	是
budgetUnit	主管预算单位	长度小于 200 字符	是
caseTypeCode	案件类型	ajlx001 投诉 ajlx002 举报（来函） ajlx099 其他	是
questionTypeCode	问题类型	wtlx001 采购需求不合理 wtlx002 投标（响应）文件或中标（成交）产品	是

参数名称	参数说明	接口检查规则	必填项
		不满足要求 wtlx003 供应商提供虚假材料谋取中标（成交） wtlx004 串通投标 wtlx005 供应商捏造事实、提供虚假材料或以非法手段取得证明材料进行投诉 wtlx006 评审不规范 wtlx007 采购方式不合规 wtlx008 法律适用错误 wtlx009 信息公告不规范 wtlx010 拒绝签订政府采购合同 wtlx099 其他	
specificQuestionCode	具体情形	参照《基础数据字典》	是
processingResultsCode	具体问题 处理结果	jtw001 缺乏依据 jtw002 成立 jtw003 无效投诉事项 jtw004 不再审查 jtw005 移交处理 jtw099 其他	是
purchaseResultsCode	项目处理结果 采购结果	cljg001 维持 cljg002 改变	是
processingConclusionCode	项目处理结果 处理结论	参照《基础数据字典》	是
punishTypeCode	处罚结果 处罚种类(可多选)	cfzl001 警告 cfzl002 罚款 cfzl003 一至三年内禁止参加政府采购活动 cfzl004 一至三年内禁止代理政府采购业务 cfzl099 其他	否
punishManCode	处罚结果 处罚对象(可多选)	cfdx001 供应商 cfdx002 采购人 cfdx003 代理机构 cfdx099 其他	否
punishContent	处罚结果 处罚内容	长度小于 1000 字符	否
belongProvinceCode	执法机关 所属省、自治区	参照《基础数据字典》	是
unitLevelCode	执法机关 行政级别	dwjb002 省级 dwjb003 地（市）级 dwjb004 县（区）级	是
unitName	执法机关 机关名称	长度小于 64 字符	是
remark	备注	长度小于 1000 字符	否

3.4.3.2. 政府采购专家库及信息发布情况

参数名称	参数说明	接口检查规则	必填项
expertsDBNum	已建立专家库数量	省级单位必填，市县填 0 长度小于 7	是
expertsNum	专家人数	省级单位必填，市县填 0 长度小于 7	是
drawExpertsProjectNum	已抽取专家的项目数量	长度小于 7	是
drawExpertsNum	抽取专家人次	长度小于 7	是
participateExpertsNum	专家参评人次	长度小于 7	是
WinBidAnnNum	中标、成交结果公告数量	长度小于 7	是
PolLawAnnNum	政策法规公告数量	长度小于 7	是
DisptStmAnnNum	处理决定公告数量	长度小于 7	是
PurNotiNum	采购公告数量	数字，长度小于 7	是
PurPubNum	采购意向公开公告数量	数字，长度小于 7	是
PurDocsPubNum	采购文件公开数量	数字，长度小于 7	是
PurConPubNum	采购合同公开数量	数字，长度小于 7	是

3.4.3.3. 政府采购当事人基本情况

注意：此表只接收年报数据，季报无需推送。

参数名称	参数说明	接口检查规则	必填项
purManagerNum	采购管理机构-已设置数量	数字，长度小于 7	是
purManagerPersonNum	采购管理机构-在编人数	数字，长度小于 7	是
stateOrgansNum	采购人-国家机关数量	数字，长度小于 7	是
publicInstitutionNum	采购人-事业单位数量	数字，长度小于 7	否
socialGroupNum	采购人-团体组织数量	数字，长度小于 7	是
centralizedOrgFiscalIndNum	集中采购机构- 独立于财政的设置数量	数字，长度小于 7	是

参数名称	参数说明	接口检查规则	必填项
centralizedOrgPRTCListingOrgNum	集中采购机构 公共资源交易中心 挂牌机构数量	数字，长度小于 7	是
centralizedOrgBuiltInDeptNum	集中采购机构 公共资源交易中心 内设部门数量	数字，长度小于 7	是
centralizedOrgSocialAgenciesNum	集中采购机构 社会代理机构代行职责数量	数字，长度小于 7	是
centralizedOrgOtherNum	集中采购机构 其他数量	数字，长度小于 7	是
deptCentralizedOrgNum	部门集中采购机构-已设置数量	数字，长度小于 7	是
deptCentralizedOrgPersonNum	部门集中采购机构-在编人数	数字，长度小于 7	是
socialAgenciesNum	社会代理机构数量	数字，长度小于 7	是
socialAgenciesPersonNum	社会代理机构人员数量	数字，长度小于 7	是

参数示例

```
{
  "orgCode": "组织机构代码",
  "orgName": "组织机构名称",
  "type": "报表类型",
  "complaintsData": [
    {
      "projectName": "项目名称",
      "purMethod": "采购方式编码",
      "purchaseSubject": "采购标的",
      "budgetAmount": "预算金额",
      "projectPropsCode": "项目属性",
      "purchaser": "采购人",
      "purchaserNatureCode": "采购人性质",
      "budgetUnit": "主管预算单位",
      "caseTypeCode": "案件类型编码",
      "questionTypeCode": "问题类型编码",
      "specificQuestionCode": "具体问题编码",
      "processingResultsCode": "具体问题处理结果编码",
      "purchaseResultsCode": "项目处理结果采购结果编码",
      "processingConclusionCode": "项目处理结果处理结论编码",
      "punishTypeCode": "处罚结果处罚种类编码,可多选代码之间用英文逗号分割",
      "punishManCode": "处罚结果处罚对象编码,可多选代码之间用英文逗号分割",
      "punishContent": "处罚内容",
      "belongProvinceCode": "行政机构所属省份、自治区编码",
    }
  ]
}
```



```

        "unitLevelCode": "行政机关行政级别",
        "unitName": "行政机关机关名称",
        "remark": "备注"
    }
],
"purExpandData": {
    "expertsDBNum": "已建立专家库数量",
    "expertsNum": "专家人数",
    "drawExpertsProjectNum": "已抽取专家的项目数量",
    "drawExpertsNum": "抽取专家人次",
    "participateExpertsNum": "专家参评人次",
    "WinBidAnnNum": "中标成交公告",
    "PollawAnnNum": "政策法规公告数量",
    "DisptStmAnnNum": "处理决定公告数量",
    "PurNoticeNum": "采购公告数量",
    "PurPubNum": "采购意向公告数量",
    "PurDocsPubNum": "采购文件公开数量",
    "PurConPubNum": "采购合同公开数量"
},
"purBuyerData": {
    "purManagerNum": "采购管理机构-已设置数量",
    "purManagerPersonNum": "采购管理机构-在编人数",
    "stateOrgansNum": "采购人-国家机关",
    "publicInstitutionNum": "采购人-事业单位",
    "socialGroupNum": "采购人-团体组织",
    "centralizedOrgFiscalIndNum": "集中采购机构-独立于财政的设置数量",
    "centralizedOrgPRTCListingOrgNum": "集中采购机构-公共资源交易中心挂牌机构数量",
    "centralizedOrgBuiltInDeptNum": "集中采购机构-公共资源交易中心内设部门数量",
    "centralizedOrgSocialAgenciesNum": "集中采购机构-社会代理机构代行职责数量",
    "centralizedOrgOtherNum": "集中采购机构-其他数量",
    "deptCentralizedOrgNum": "部门集中采购机构-已设置数量",
    "deptCentralizedOrgPersonNum": "部门集中采购机构-在编人数",
    "socialAgenciesNum": "社会代理机构-机构数量",
    "socialAgenciesPersonNum": "社会代理机构-在编人数"
}
}

```

3.4.4. 响应参数

序号	字段	类型	描述
1	code	String	状态码
2	bizCode	String	业务状态码
3	msg	String	单位名称

序号	字段	类型	描述
4	data	object	数据撤销失败具体原因
4-1	complaintErrors	List	投诉表错误信息列表
4-2	expertsErrors	List	专家库错误信息列表
4-3	buyerErrors	List	当事人错误信息
5	timestamp	时间戳	请求响应时间

失败参数示例

```
{
  "code": 500,
  "bizCode": "E001",
  "msg": "数据校验失败",
  "data": {
    "complaintErrors": ["投诉举报案件报错信息"],
    "expertsErrors": [
      "专家库数据报错信息"
    ],
    "buyerErrors": [
      "当事人数据报错信息"
    ]
  },
  "timestamp": 1680761663103
}
```

成功参数示例

```
{
  "code": 200,
  "bizCode": "200",
  "msg": "数据推送成功",
  "timestamp": 1680761663103
}
```

3.5. 注销合同数据接口

3.5.1. 接口要求说明

数据推送成功后，系统会自动返回数据批次编码，后续可以根据此编码，按照批次删除推送的数据。（注意：如数据已上报则无法删除，需要先退回报表，再进行删除。）

3.5.2. 接口定义

接口每年一个独立版本，版本号对应数据为年份信息，如 2023 年的接口地址应为

/2023/data/revoke

请求协议: application/json

请求方式: POST

请求参数格式: json 字符串, 详见请求参数

响应参数格式: json 字符串, 详见响应参数

3.5.3. 请求参数

序号	字段	类型	描述	必填项
1	batchId	合同数据批次 ID	是否有效	是
2	contractIds	合同数据唯一 ID 列表	如果此参数不为空, 则按照同批次下合同数据唯一 ID 精确删除数据。	否

参数示例

```
{
  "batchId": "批次 ID",
  "contractIds": [
    "contractId 合同 ID 唯一编码",
    "contractId 合同 ID 唯一编码"
  ]
}
```

3.5.4. 响应参数

序号	字段	类型	描述
1	code	String	状态码
2	bizCode	String	业务状态码
3	msg	String	单位名称
4	data	object	数据撤销失败具体原因
5	timestamp	时间戳	请求响应时间

失败参数示例

```
{
  "code": 500,
  "bizCode": "E001",
  "msg": "数据撤销失败",
  "data": "数据撤销失败原因",
  "timestamp": 1680761663103
}
```

成功参数示例

```
{
```

```
"code": 200,  
"bizCode": "200",  
"msg": "数据注销成功",  
"timestamp": 1680761663103
```

4. 返回说明

4.1. 返回状态码

状态码	描述
状态码 (code)	
200	请求成功
401	访问的地址未授权或者不存在
500	服务端异常
业务错误码 (bizCode)	
200	数据推送成功
L001	客户端信息认证失败
L002	客户端信息有误或者不存在
L003	访问地址未授权或者不存在
E001	业务数据不规范, data 中有具体校验信息
E999	其他错误