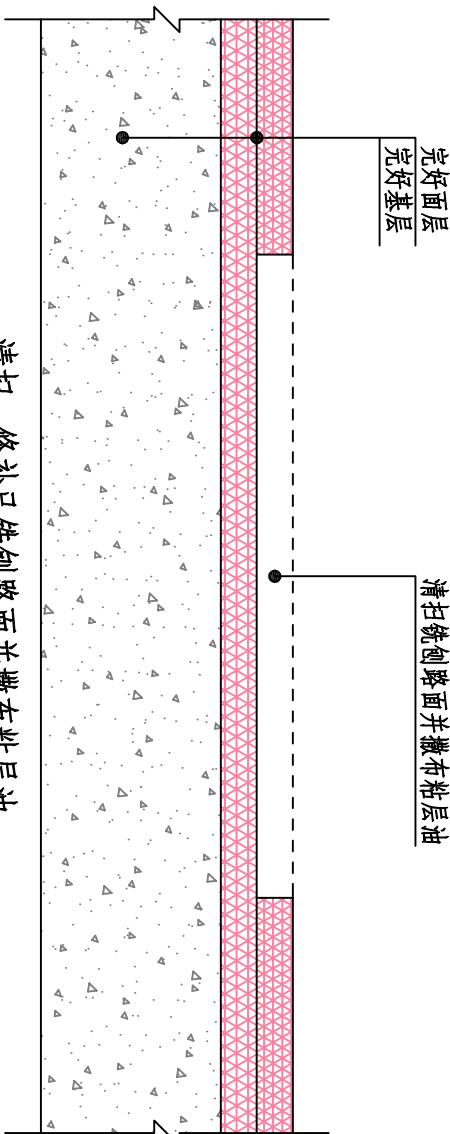
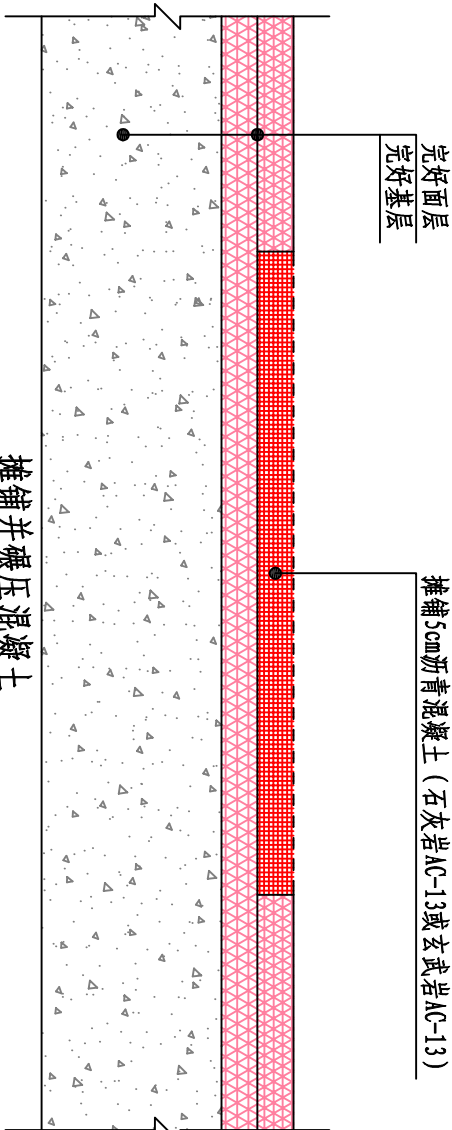


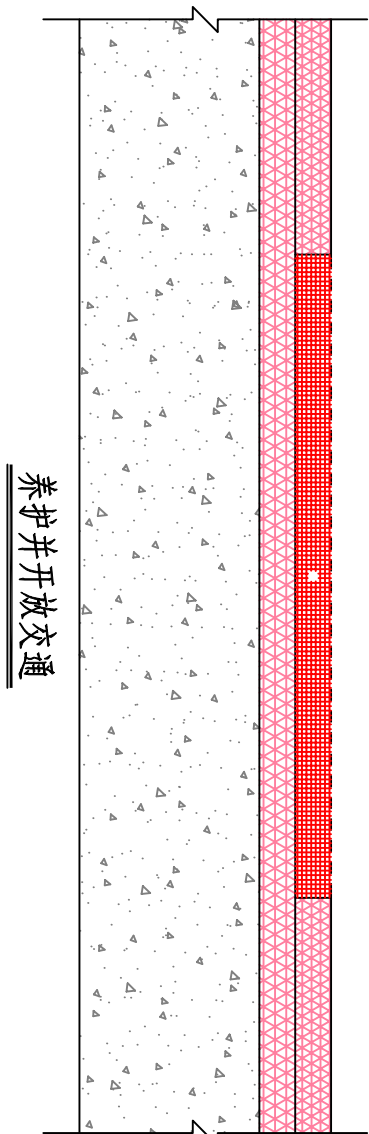
- 铣刨破损路面**
- 1、施工准备
 - *现场勘查，确定铣刨范围、深度及施工方案。
 - *设立安全警示标志，封闭施工区域。
 - *清理路面杂物，检查地下管线、井盖等设施，并做好保护。
 - *机械设备进场，包括铣刨机、装载机、清扫设备等。
 - 2、铣刨施工
 - *定位放样：根据施工图纸，标记铣刨深度及范围。
 - *设备调试：调整铣刨机铣刨深度、横坡及速度。
 - *铣刨作业：
 - 先铣刨边缘，再进行大面积铣刨，避免遗漏和接缝不均。采用多道铣刨时，后一道应与前一道搭接10-20cm，以保证铣刨平整度。控制铣刨速度，确保表面均匀，避免啃创、跳创现象。
 - *废料清运：铣刨废料通过输送带直接装车外运，保持现场整洁。施工后对路面进行彻底清扫，避免残留碎石影响后续施工。
 - *质量检查
 - 采用直尺或激光设备检测铣刨平整度和深度是否符合设计要求。
 - 检查井盖、伸缩缝等设施的保护情况，必要时进行修补。
 - 发现铣刨面有松散、坑洼等问题，需及时处理。



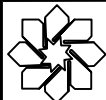
- 清扫、修补已铣刨路面并撒布粘层油**
- 1、局部修补：
 - 对铣刨面进行清扫，对严重损坏的基层进行修复，保证摊铺面的稳定性。
 - 2、喷洒粘层油：
 - 在干净、干燥的铣刨面上均匀喷洒粘层油，提高新旧路面结合力。
 - 粘层油用量需符合设计要求，避免过量导致沥青混凝土层推移。
 - 养护或等待后续摊铺作业。



- 摊铺并碾压混凝土**
- 1、摊铺作业：
 - *摊铺厚度控制：按照设计要求调整摊铺机熨平板的高度和振捣系统。
 - *摊铺机运行：
 - 采用自动找平装置，确保摊铺均匀、速度均匀，避免频繁停顿造成不均匀接缝。摊铺搭接宽度为5-10cm，防止摊铺接缝不均。
 - *人工辅助：
 - 及时处理摊铺机无法覆盖的边角部位，避免施工缺陷。对接缝处人工修整，确保接缝平整。
 - 3、沥青混凝土压实
 - *初压（静压）：
 - 采用钢轮压路机，在混合料温度达到130℃-150℃时进行，低速碾压（速度控制在2-3km/h），不振动，直线行驶，避免横向推移。
 - *复压（振动压实）：
 - 采用振动钢轮压路机，在混合料温度110℃-130℃时进行，采用先弱振后强振的方式，重叠碾压宽度1/3-1/2轮宽。压路机不得急刹车或急转弯，防止产生推移和裂缝。
 - *终压（消除轮迹）：
 - 采用胶轮压路机或静态钢轮压路机，在80℃-100℃时进行。进一步消除轮迹，提高表面密实度和平整度。



养护管理：
沥青层摊铺完成后4小时内禁止车辆通行，确保充分冷却固化。
若遇突发降温或降雨，应采取覆盖措施，避免损坏。



重庆华筑建筑设计集团有限公司

合川区主次干道车行道沥青路修复流程图				设计	高寒	高寒	专业负责	施上鹏	施上鹏	审核	曹飞	曹飞	专业	道路工程	日期	2025.02
				项目负责	曹飞	曹飞	校核	施上鹏	施上鹏	审定	邓承林	邓承林	图别	施工图	图号	DL-06