

宁夏医科大学基础医学实验教学条件提升建设项目 (三标段) 招标答疑-设计单位

1、建施 04/一层平面图 (1 段): 玻璃隔断拆除范围是 2/1-2 轴到 1-9 轴, 还是 1/1-6 轴到 1-9 轴? 请设计确认?



回复: 1-B 轴上除了楼梯间是墙体不拆, 其余都拆, 按玻璃隔断考虑拆除;

2、门窗表尺寸与平面图尺寸 (例如: M6、M7) 不统一时怎么计入? 请设计核实?

回复: 门窗表是新做的尺寸, 一层二层是原有的尺寸; 门窗拆除 (建施 04、建施 05) 按平面图尺寸计入, 新作按门窗表尺寸计入。

3、本工程层高是多少? 请设计确认?

回复: 层高均为 3.9 米;

4、一、二层平面图中, 玻璃隔断拆除高度怎么确定?

回复: 1-B 处按 3.4 米计入, 其余按 3.8 米计入。

5、原窗台板是否需考虑拆除, 材质是什么? 请设计明确?

回复: 考虑拆除, 原窗台板材质为石材 (磨光花岗岩);

6、新做填充墙中, 二次结构 (构造柱、过梁) 怎么考虑? 请设计明确?

10、二层平面图中 M0721 门窗表没有示意，是否考虑更换？

回复：考虑，按套装门计入；

11、一二层开水间门洞是否考虑做门框？请设计核实？

回复：高分子门窗套，洞口尺寸(1000*2100) mm；

12、一二层电梯洞口是否考虑做门框？请设计核实？

回复：不考虑；

13、地面拆除图纸不详，请设计核实？

回复：原设计图纸实验室、准备室做法为

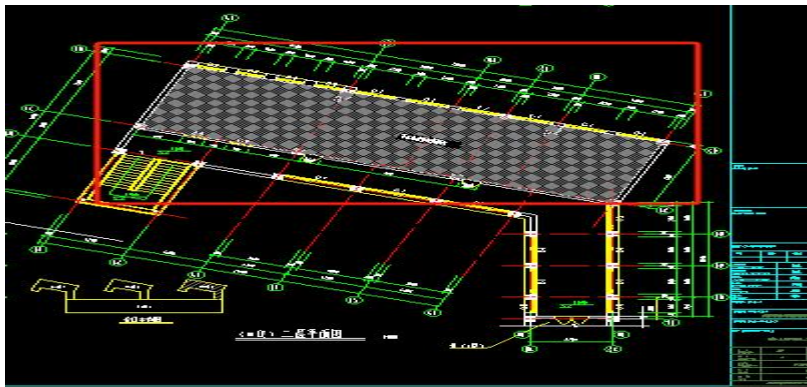
地20	铺地砖地面 (有防水) (燃烧性能: A级)	1、铺6-10厚地砖地面，干水泥擦缝。 2、撒素水泥面（洒适量清水）。 3、30厚1:3干硬性水泥砂浆结合层（内掺建筑胶）。 4、1.5厚合成高分子涂膜防水层，四周翻起150高。 5、20厚1:3水泥砂浆找平。 6、水泥浆一道（内掺建筑胶）。 7、C15混凝土垫层找坡，最薄处80厚，坡向地漏。 8、素土夯实。
-----	------------------------------	---

，因地面垫层厚度无法准确确认，统一按 120 厚考虑计入，结算时据实；其余面层、结构层、防水层、找平层拆除按下表考虑计入。

门诊走廊 办公室	防滑地砖 变更为塑料地板	宁 02J1-70-地19	防滑地砖 变更为塑料地板	宁 02J1-95-楼25
所有诊室 准备室	防滑地砖 变更为塑料地板	宁 02J1-71-地20	防滑地砖 变更为塑料地板	宁 02J1-95-楼26
卫生间 开水间	防滑地砖	宁 02J1-71-地20	防滑地砖	宁 02J1-95-楼26
楼梯间	防滑地砖 变更为花岗岩地面	宁 02J1-70-地19	防滑地砖 变更为花岗岩地面	宁 02J1-94-楼24
配电间	水 泥	宁 02J1-65-地3	水 泥	宁 02J1-87-楼4

14、楼面拆除图纸不详，请设计核实？

回复：拆除面层（塑胶面层、防滑地砖面层）粘接层；



15、此部分不考虑

改造，外窗，走廊门是否考虑更换？

回复：外门窗、走廊门均考虑改造，结算时据实考虑；

16、一层实验室室内地面（地面1）：第8项，地面垫层常规是按混凝土垫层做，请设计核实？

地面 1 燃烧性能 (B2级)	1、板缝基层清洁,然后进行焊接。	
	2、地板基层弹线确认拼接花色。	
	3、涂抹界面剂,做自流平处理。	
	4、30厚1:3干硬性水泥砂浆结合层(内掺建筑胶)	
	5、2厚聚氨酯防水涂膜防水层(地面四周沿墙上翻300mm高)。	
	6、1.5厚聚氨酯涂膜防潮层(地面四周沿墙上翻450mm高)。	
	7、水泥砂浆一道(内掺建筑胶)。	
	8、C20细石混凝土垫层找坡,最薄处80厚(内置 $\phi 6 @ 150$ 钢筋网片),坡向地漏。	
	9、铲除原建筑地面做法,对原建筑地面以下300mm范围采用3:7灰土夯实处理(夯实系数 ≥ 0.95)。	

回复：按图纸做法。

17、一层实验室室内地面（地面 1）：工程做法是自流平，地面改造是 2mmPVC 地胶，请设计核实？

地面 1 燃烧性能 (B2 级)	1、板缝基层清洁,然后进行焊接。	
	2、地板基层弹线确认拼接花色。	
	3、涂抹界面剂,做自流平处理。	
	4、30 厚 1:3 干硬性水泥砂浆结合层(内掺建筑胶)	
	5、2 厚聚氨酯防水涂膜防水层(地面四周沿墙上翻300mm高)。	
	6、1.5 厚聚氨酯涂膜防潮层(地面四周沿墙上翻450mm高)。	
	7、水泥砂浆一道(内掺建筑胶)。	
	8、C20 细石混凝土垫层找坡,最薄处80 厚(内置Φ6 @150 钢筋网片),坡向地漏。	
	9、铲除原建筑地面做法,对原建筑地面以下300mm范围采用3:7 灰土夯实处理(夯实系数≥0.95)。	

回复：2mmPVC 地胶/板缝基层清洁, 然后进行焊接；地板基层弹线确认拼接花色；涂抹界面剂, 做自流平（自流平平均厚度 2mm，最厚处不超过 4mm）处理/30 厚 1:3 干硬性水泥砂浆结合层(内掺建筑胶)；

18、有水房间地面防水是聚氨酯（2 厚+1.5 厚）防水涂膜，墙面是聚合物水泥基防水涂料，墙面和地面做法是否统一，请设计核实？

回复：墙面和地面防水做法统一为聚氨酯（2 厚+1.5 厚）防水涂膜。

19、一层地面库房、配电室（地坪布局图中：两个配电室一个 300*300 防滑地砖，一个是 800*800 防滑地砖）工程做法中没有，按那个计入？

回复：按走廊做法计入；

20、楼面改造是直接做面层吗？

地面2 燃烧性能 (B2 级)	1、板缝基层清洁,然后进行焊接。	二层实验室室内地面
	2、地板基层弹线确认拼接花色。	
	3、清除原地胶层,对楼面基层处理清洁,在楼面涂抹界面剂,做自流平处理。	
地面4 燃烧性能 (B1 级)	1. 8~10 厚防滑地砖,干水泥擦缝;	用于二层走廊
	2. 20 厚 1:3 干硬性水泥砂浆结合层,表面撒水泥粉;	
	3. 水泥浆一道(内掺建筑胶);	
	4. 现浇钢筋混凝土楼板	

拆除是把原图纸做法中的 50 厚轻集料混凝土拆除了，是否考虑垫层，请设计核实？

回复：拆除时只拆除原地胶层，其余原建筑做法保留。

21、二层准备室、配电室（地坪布局图中：两个配电室一个 300*300 防滑地砖，一个是 800*800 防滑地砖）工程做法中没有，按那个计入？

回复：按走廊做法计入；

22、二层卫生间混凝土找平层厚度图纸未明确，请设计核实？

地面6 燃烧性能 (A级)	1、铺 6-8 厚地砖地面,干水泥擦缝。	用于二层卫生间
	2、撒素水泥(撒适量清水)	
	3、30 厚 1:3 干硬性水泥砂浆结合层(内掺建筑胶)	
	4、2 厚聚氨酯防水涂料防水层(地面四周沿墙上翻 300mm 高)	
	5、20 厚 1:3 水泥砂浆找平	
	6、40 厚挤塑聚苯板保温层	
	7、1.5 厚聚氨酯防水涂料防潮层(地面四周沿墙上翻 450mm 高)	
	8、水泥砂浆一道(内掺建筑胶)	
	9、C20 混凝土垫层找坡, 坡向地漏	
	10、铲除原建筑地面做法。	

回复：C20 混凝土垫层找坡,最薄处 80 厚，坡向地漏；

23、室内墙面（内墙 1）：新做钢网后，再做两层防裂纤维网吗？

内墙1 燃烧性能 (B1级)	1、喷或刷乳胶漆。
	2、腻子刮平(做三遍腻子,挂两层防裂纤维网)。
	3、拆除原有面层及抹灰层,修补局部破损,挂钢网新做抹灰层。

回复：是的。

24、室内墙面（内墙 1）：截图同上（第 1 项），请设计明确新作抹灰层的厚度及砂浆种类？

回复：内墙 1 做法调整如下：面层为无机涂料；

内墙	内墙1 燃烧性能 (B1级)	1、喷或刷乳胶漆；	室内墙面
		2、腻子刮平（做三遍腻子，挂两层防裂纤维网）；	
		3、5厚1：0.5：2.5水泥石灰膏砂浆抹平；	
		4、8厚1：1：6水泥石灰膏砂浆打底扫毛或划出纹道；	
		5、3厚外加剂专用砂浆抹基底或界面剂一道甩毛；	
		6、拆除原有面层及抹灰层，修补局部破损，挂钢网新做抹灰层；	

25、有水房间防水高度是通墙高吗？请设计明确？

回复：有水房间盥洗盆、拖布池处防水翻起高度不小于 1200mm，其余墙面防水翻起高度不小于 250mm。

26、踢脚：走廊踢脚线按下图计入，实验室怎么做？请设计核实？

踢脚	踢脚 燃烧性能 (A级)	1. 5~10 厚地砖踢脚,稀水泥浆 (或彩色水泥浆)嵌缝；	用于除配电间以外走廊踢脚
		2. 9 厚1：2 水泥砂浆粘结剂(内掺建筑胶)；	
		3. 界面剂一道(甩前用水喷湿墙面)	

回复：地砖面层是瓷砖踢脚；地胶面层按地胶踢脚计入，做法同实验室室内地面的做法；

27、吊顶龙骨的材质是轻钢龙骨还是铝合金龙骨，请设计明确？

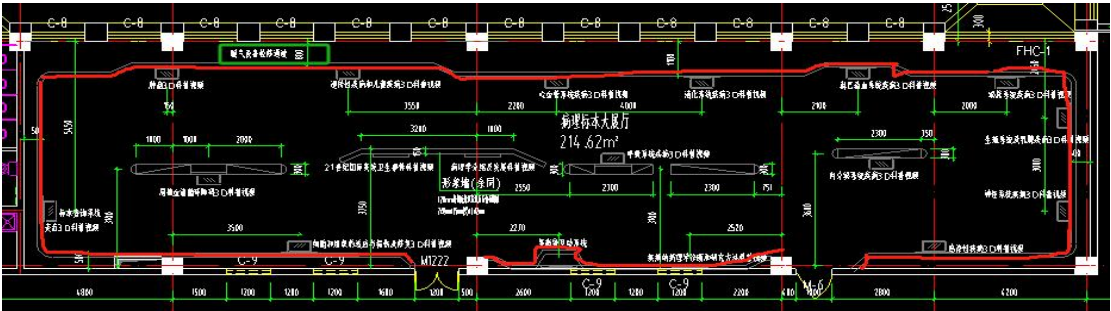
顶棚1 燃烧性能 (A级)	1. 挂1.2 厚铝扣板 或双层9.5mm厚防水石膏板或铝方通,与配套龙骨固定；	
	2. 与吊顶配套的专用下层副龙骨联结,间距≤ 600	
	3. 与安装型式配套的专用上层主龙骨,间距≤ 1200 用吊	
	件与钢筋吊杆联结后找平；	
	4. 10 号镀锌低碳钢丝(或 8 钢筋)吊杆,双向中距≤ 1200 ,	
	吊杆上部与板底预留吊环 (勾)固定；	
	5. 现浇钢筋混凝土板底预留 10 钢筋吊环(勾),双向中距≤ 1200	

回复：50 系列轻钢龙骨；

28、吊顶材料做法表中面层是双层 9.5mm 厚防水石膏板，而天棚平面图中 600*600 石膏板（600*600 应该是矿棉板吧？）以哪个为准？如若是石膏板，面层是否考虑刷乳胶漆或无机涂料？请设计核实？

回复：双层 9.5mm 厚防水石膏板，满挂腻子，无机涂料饰面详见大样；

29、一层病理标本展示厅，红色描线部分是什么做法？



回复：是轻钢龙骨石膏板隔墙，隔墙高度按 3.8 米考虑，做法如下，内外两侧均满挂腻子，无机涂料饰面；

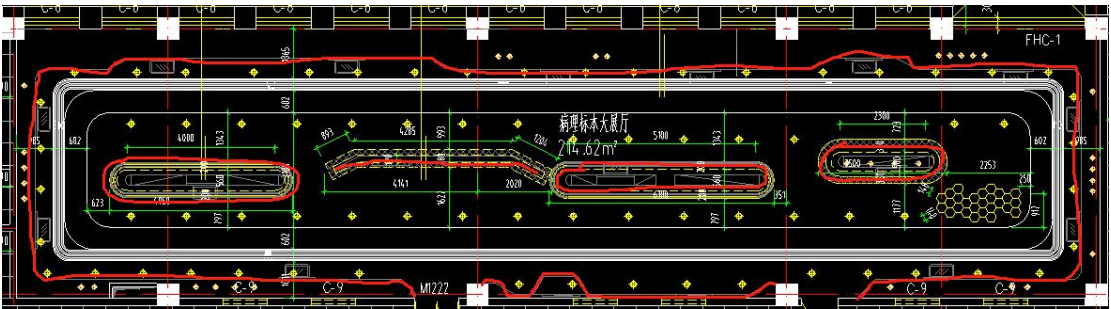
8.其他

8.1既有建筑未经批准不得擅自改动建筑物主体结构和改变使用功能。

8.2既有建筑维护与改造工程中，应保证相关人员的健康和。

构件名称	耐火极限	备注
120mm厚钢龙骨双层纸面石膏板隔墙	1.35h	2x12mm+75mm(空)+2x12mm
200mm厚蒸压加气混凝土砌块隔墙	8.0h	

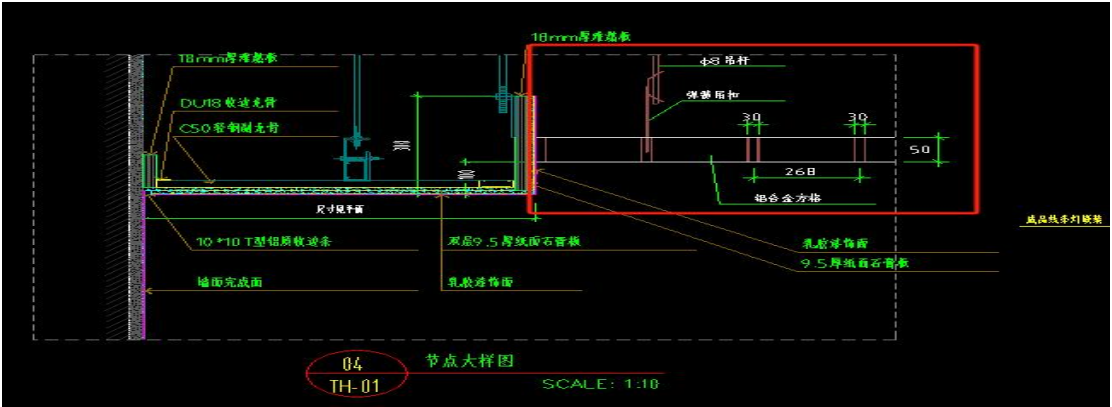
隔墙范围如下图划线部分：本次招标只做轻钢龙石膏板墙，其余装修后期二次深化，本次均不考虑。



30、一层病理标本展示厅吊顶范围，暖气设备检修通道是否考虑吊顶？请设计核实？

回复：考虑吊顶；

31、二层铝合金方格吊顶是不是格栅吊顶？需要龙骨吗？



回复：需要，轻钢龙骨；



32、二层 CAV1 室定制学校 LOGO 图案采柔天花饰面是什么材质？是软膜天花吗？请设计核实？

回复：是的

33、走廊消防栓箱的材质图纸不详，请设计核实？

回复：消防栓箱材质为铝合金。

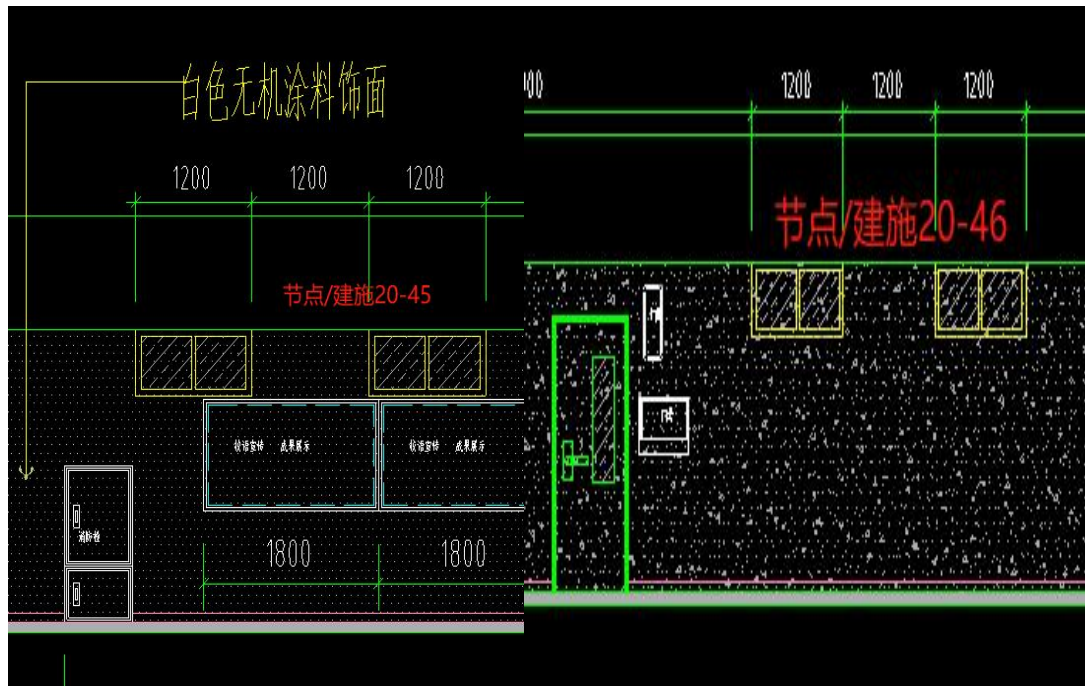
34、二层 AR1、AR2 吊顶是什么？图纸设计不详，请设计核实？



回复：防水石膏板吊顶，中间是铝方通做法。

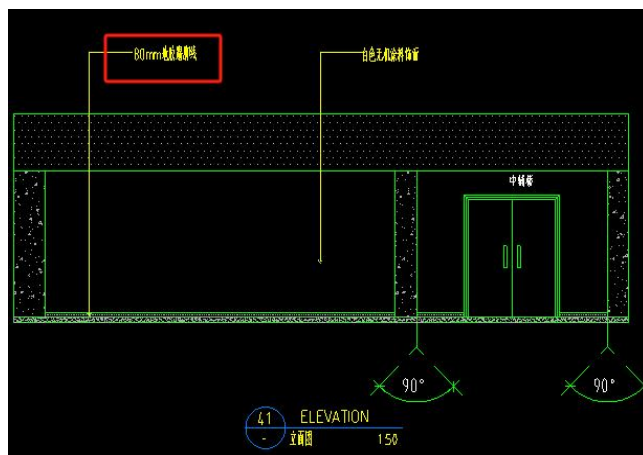


35、走廊墙面都是无机涂料吗？建施 20-46 节点无标识，填充不一样？请设计核实？



回复：走廊墙面统一按无机涂料（内墙1）计入；

36、走廊节点建施 30-41、42、43、44、建施 29-39、40、

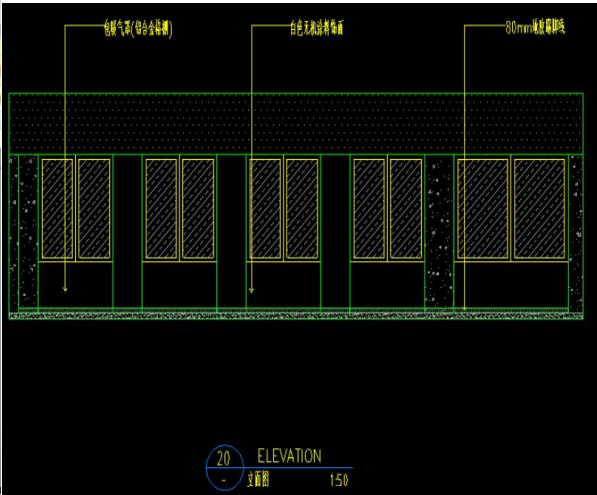
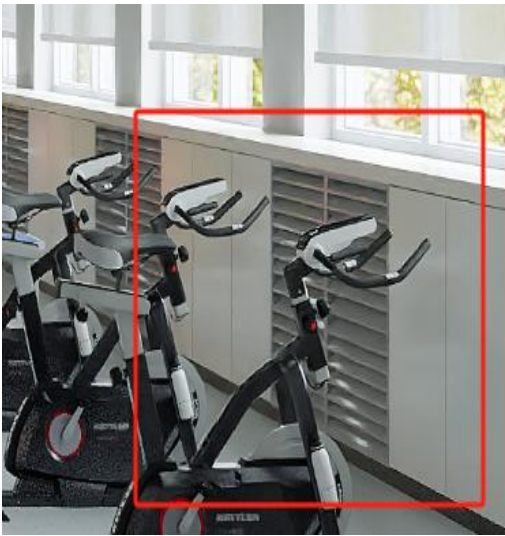
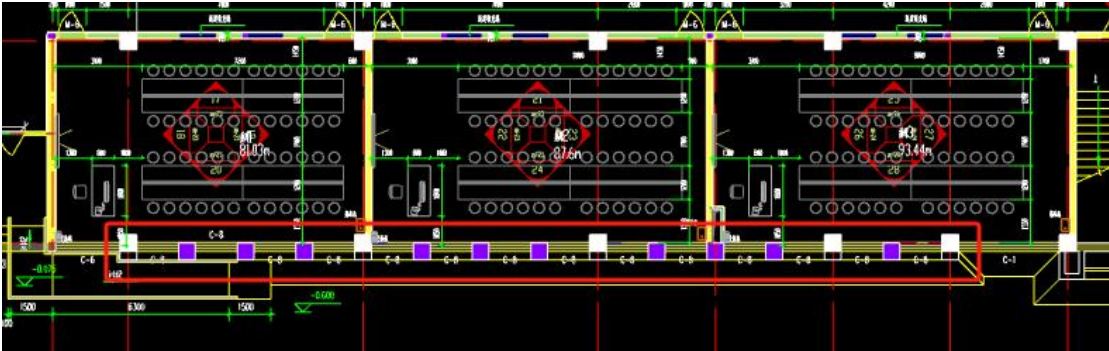


踢脚线为地胶踢脚，而走廊

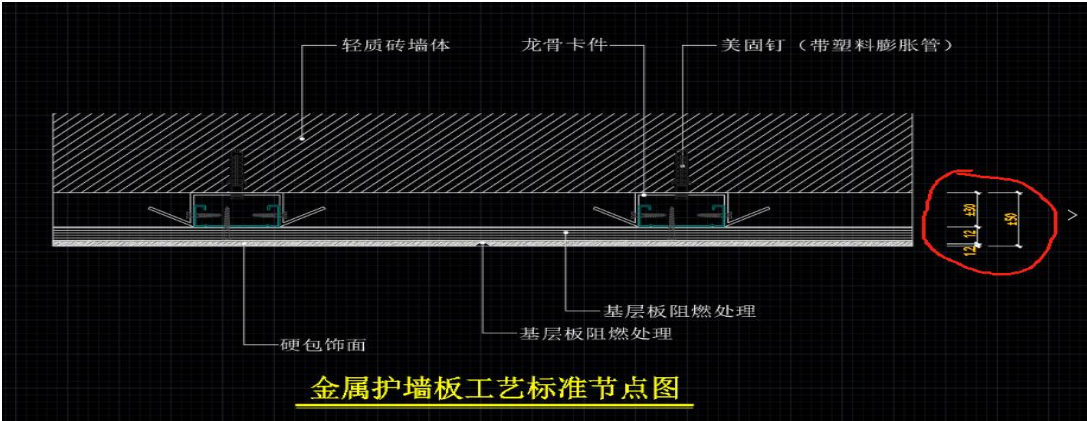
地面是地砖踢脚，请设计核实？

回复：按地砖踢脚考虑计入；

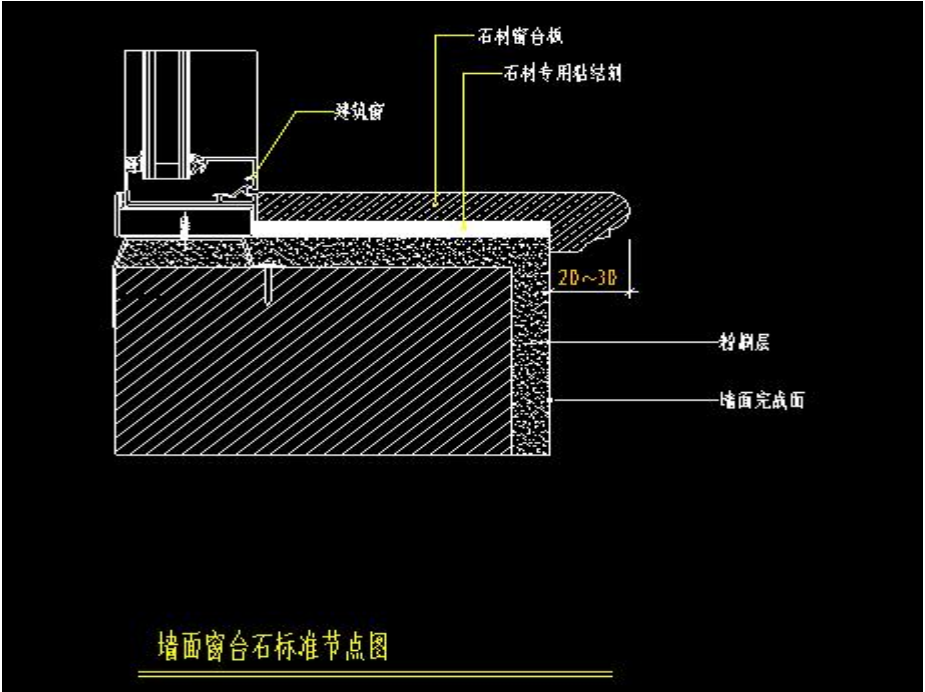
37、病理室暖气罩，节点图只注明了铝合金格栅，效果图白色部分是什么材质，请设计明确？



回复：面层为 1.2mm 铝板，基层 12 厚阻燃板，具体详见建通 03-金属护墙板工艺标准节点图。暖气罩为铝合金格栅，格栅宽度按同窗宽计入。窗台板统一按 500mm 考虑计入, 结算时据实考虑；

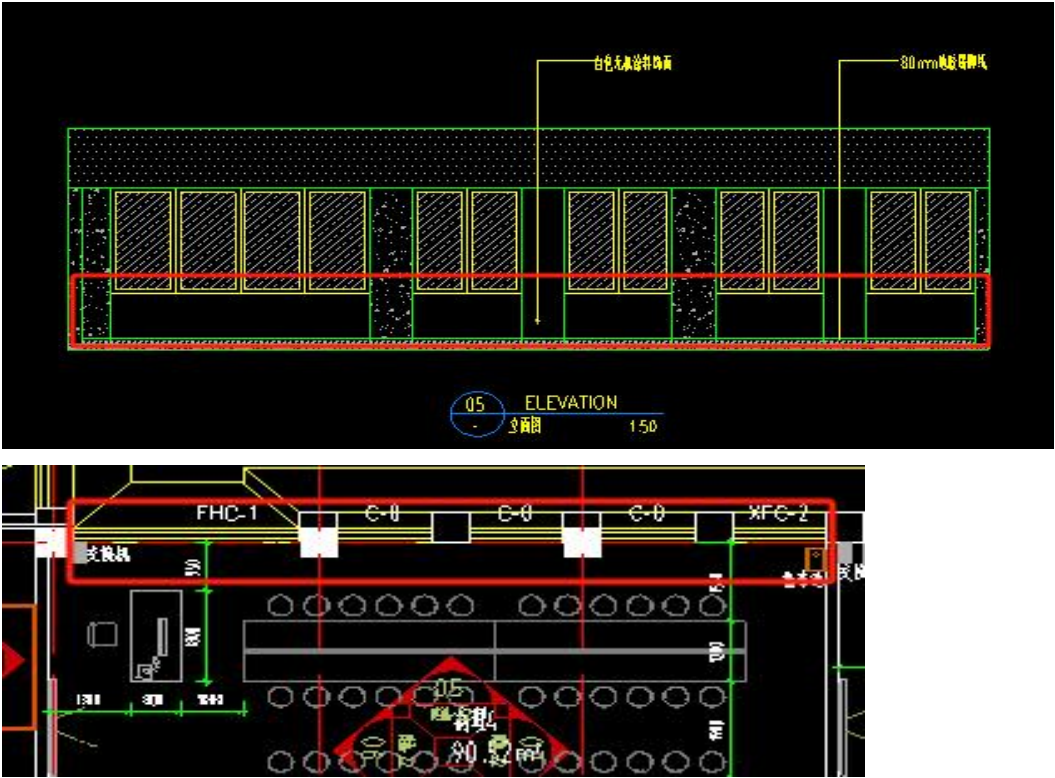


38、窗台板材质及石材厚度图纸不详，请设计核实？



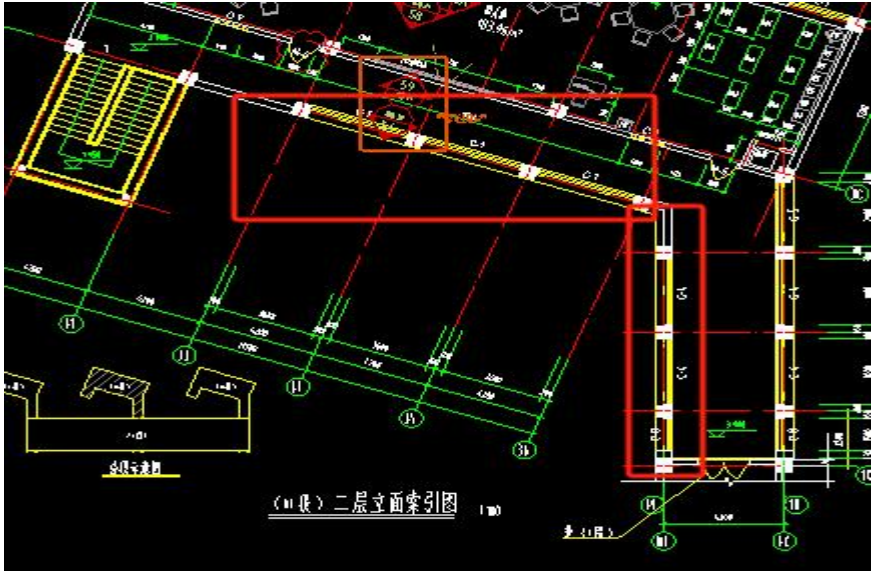
回复：窗台板为 15 厚人造石，宽度统一按 300mm 考虑计入，结算时据实。

39、病理室 4：节点建施 22-05，有暖气罩没？



回复：有，做法同病理 1；

40、附楼走廊 1/2-A、1/3-A、1/4-A 轴（一、二层）：是否有暖气罩

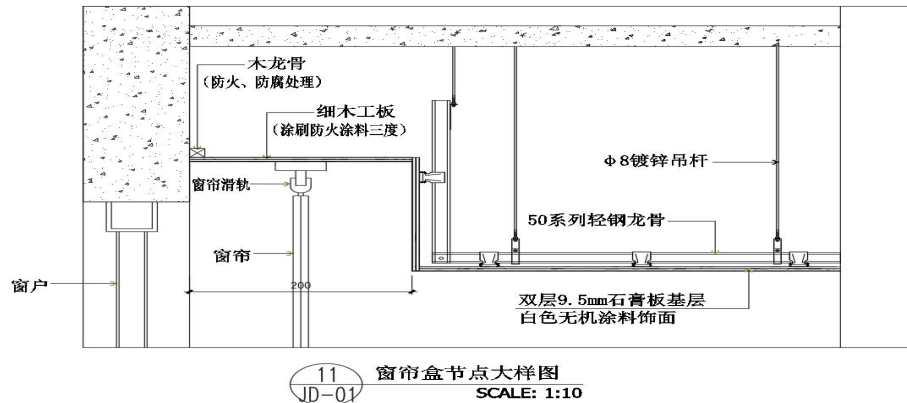


没？



回复：面层为 1.2mm 铝板，基层 12 厚阻燃板，具体详见建通 03-金属护墙板工艺标准节点图。暖气罩为铝合金格栅，格栅宽度按同窗宽计入。窗台板统一按 500mm 考虑计入，结算时据实考虑；

41、窗帘盒做法图纸不详？请设计核实？



回复:

42、走廊：门牌、禁止标识、注意事项、校语宣传/成果展示、校语宣传、班牌、名人名言是否考虑计入本控制价，如果计入，请明确做法？

回复：门牌取消。门禁计入安装。禁止标识 7 块：（800*1200）mm，材质为 8mm 高密板 UV；注意事项 7 块：（600*900）mm，材质为 15+3mm 亚克力 UV；校语宣传、成果展示 32 块：（1800*1000）mm，材质为磁吸展板；校语宣传 14 块：（800*1200）mm，材质为磁吸展板；班牌 45 块：（220*400）mm，材质为 5+3mm 亚克力 UV；名人名言 17 块：（500*1200）mm，材质为 15+3mm 亚克力 UV；

43、一层病理室 1、2、3、4：实验台、实验椅、讲桌椅是否考虑计入？如果计入，请完善工程做法？

回复：以甲方招标答疑回复为准。

44、一层组胚 1、2、3、4：实验台、实验椅、讲桌椅、边台、收纳衣柜是否考虑计入？如果计入，请完善工程做法？

回复：以甲方招标答疑回复为准。

45、一层形态实验室边台、实验台、实验椅、通风橱是否考虑计入？

回复：以甲方招标答疑回复为准。

46、一层办公室内设的办公桌椅、收纳柜是否考虑计入？如果计入，请完善工程做法？

回复：以甲方招标答疑回复为准。

47、一层病理剩余标本的标本柜、实验桌、实验椅是否考虑计入？如果计入，请完善工程做法？

回复：以甲方招标答疑回复为准。

48、一层病理标本教室、病理准备室的标本柜、实验边台、标本示教桌椅、中央试验台、收纳吊柜、办公桌椅是否考虑计入？如果计入，请完善工程做法？

回复：以甲方招标答疑回复为准。

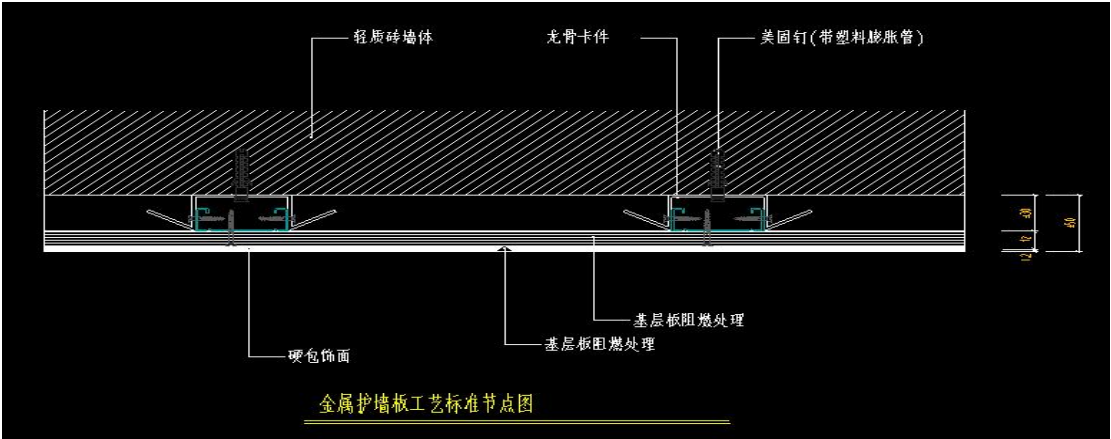
49、一层组胚准备室的收纳吊柜、实验边台、实验桌椅、通风橱是否考虑计入？如果计入，请完善工程做法？

回复：以甲方招标答疑回复为准。

50、附楼 3 二楼房间设计不在改造内，拆除已经考虑计入，那基础装修是否计入？怎计入？

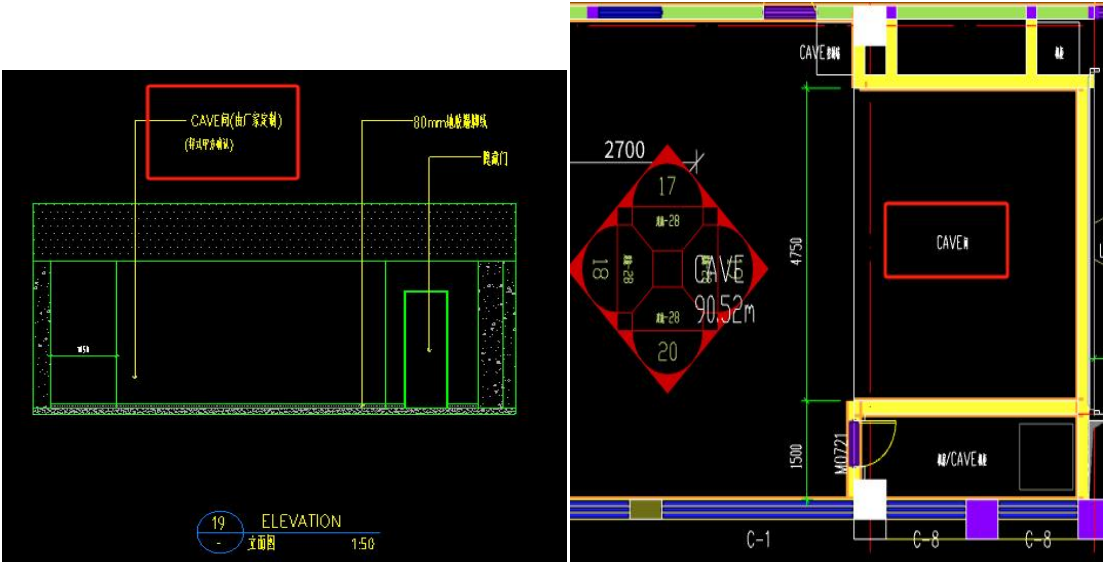
回复：考虑基础装修，地面按地面 2 计入，墙面按内墙 1 计入，顶棚按 600*600 防水石膏板计入；

51、二层 CAVE 室墙面为金属护墙板，图纸节点未明确龙骨材质，面层材质及厚度，请设计核实？基层是否考虑抹灰？

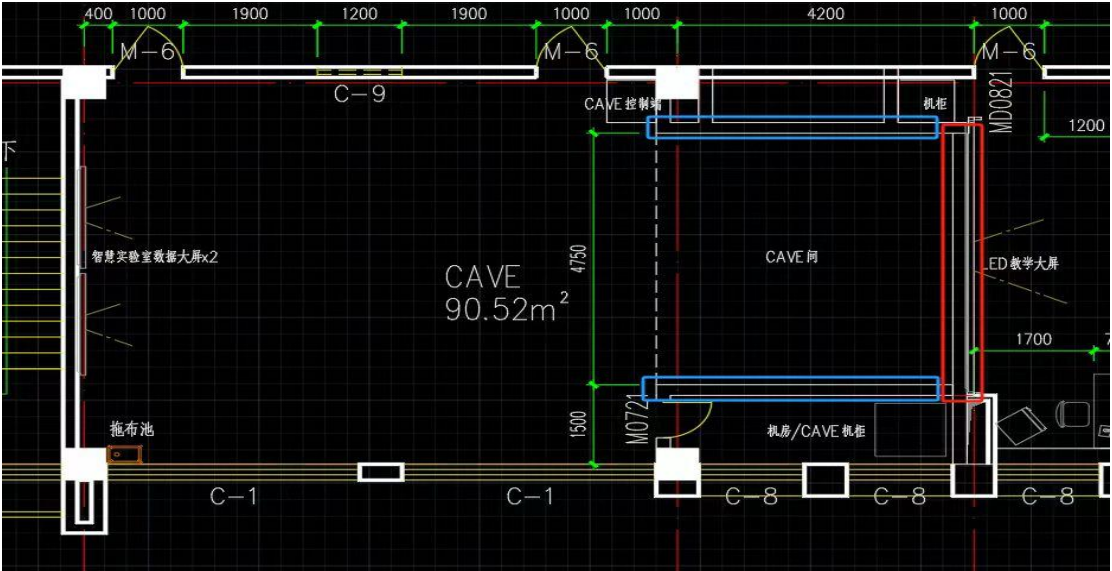


回复：5 厚 1:0.5:2.5 水泥石灰膏砂浆抹平；8 厚 1:1:6 水泥石灰膏砂浆打底扫毛或划出纹道；3 厚外加剂专用砂浆抹基底成界面剂一道甩毛；防裂满挂钢丝网；轻钢龙骨，基层 12mm 厚阻燃板，面层 1.2mm 铝板；

52、二层 CAVE 间图纸标注厂家定制，是否考虑计入？怎么计入？



回复：CAVE 间大屏不计入，其余基础装修均计入，

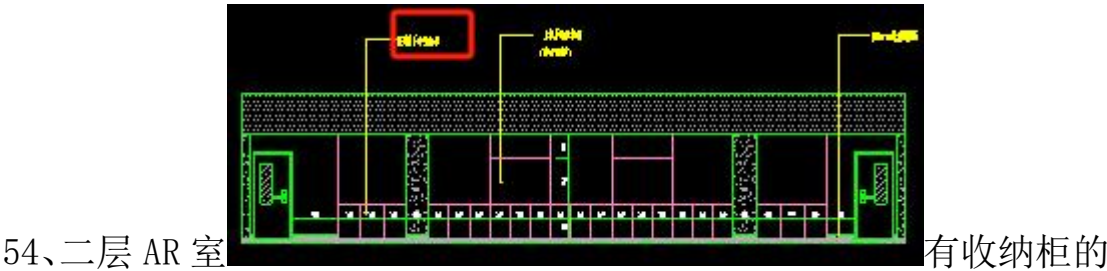


蓝色框起来的墙体采用 120 厚实心砖砌筑，墙面抹灰和腻子层做完。

53、二层机房/CAVE 墙面图纸设计不详，请设计核实？

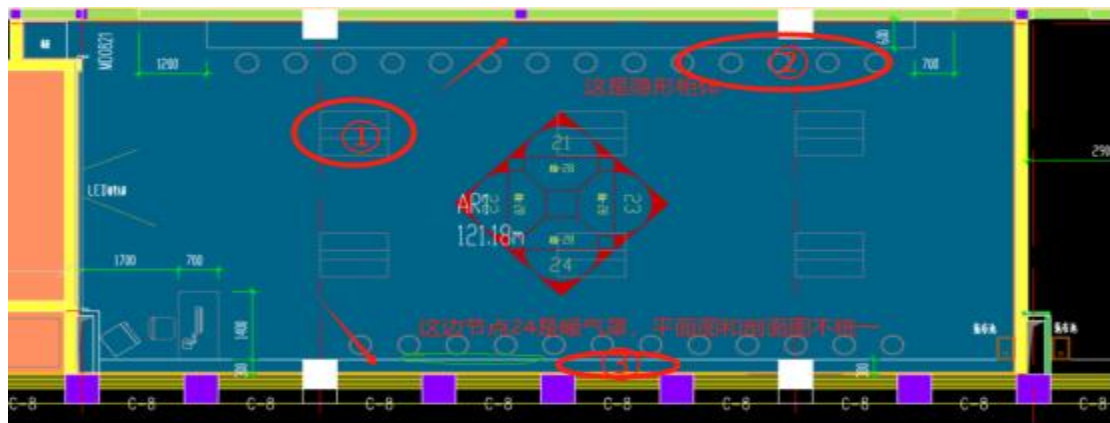


回复：墙体采用 120 厚实心砖砌筑，墙面做法按建施图中内墙 1 做法。



54、二层 AR 室有收纳柜的地方是否考虑有金属护墙板？

55、二层 AR1 室节点 24 示意暖气罩，和平面图不统一，①是什么？
②是椅子吗？③是什么？请设计核实？



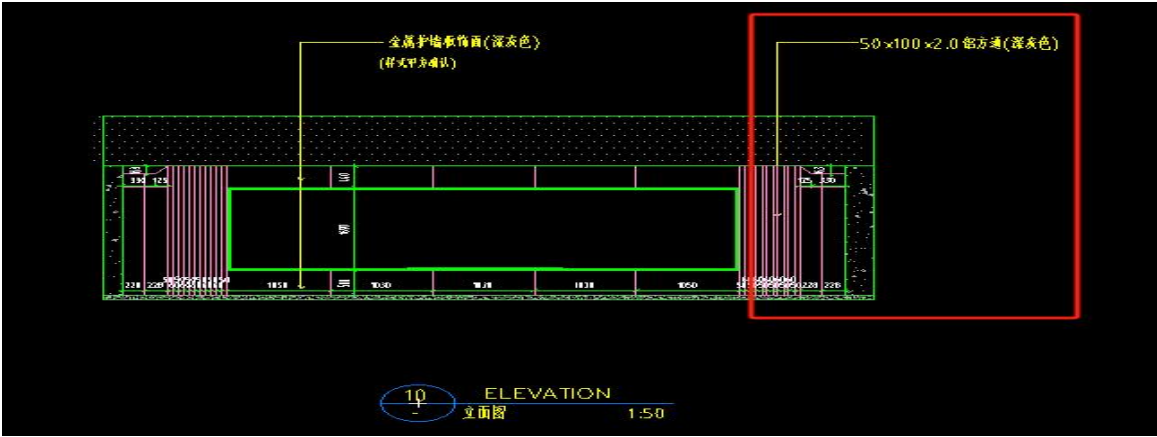
56、二层 AR1、AR2 室办公桌椅，②椅子、隐形收纳柜是否考虑计入？

57、二层 AR1、AR2 室隐形柜体是 0.88 米，圈住部分粉色线条是柜体吗？



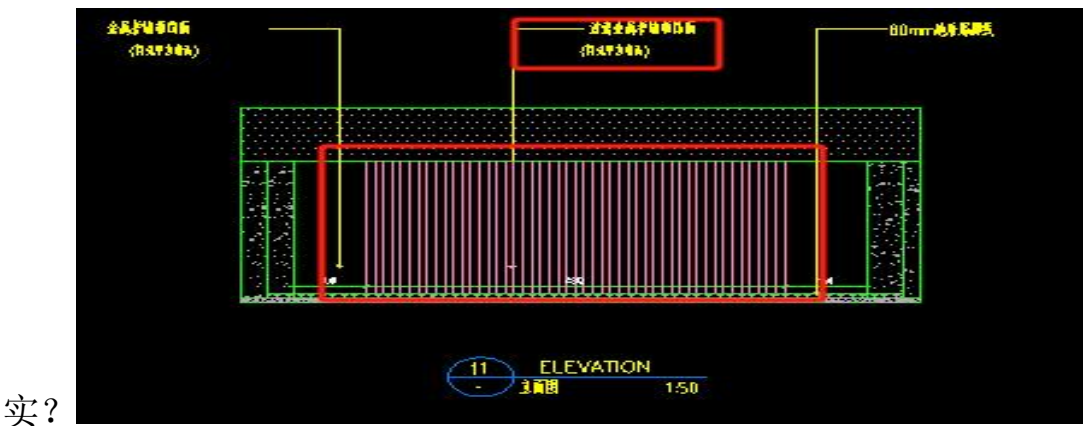
第 19 页 共 29 页

58、二层 AR1、AR2 室 50*100*2.0 铝方通图纸做法不详，请设计核实？



回复：直接在护墙板上做 50*100*2.0 铝方通；

59、二层 AR1、AR2 室波浪金属护墙板饰面图纸做法不详，请设计核



实？

回复：轻钢龙骨，基层 12mm 厚阻燃板，面层 1.2mm 波浪金属护墙板饰面；

60、二层 VR1、VR2 室绿色幕布是否计入？

回复：以甲方招标答疑回复为准。

61、二层 VR1、VR2 室六角桌椅，办公桌椅是否计入？

回复：以甲方招标答疑回复为准。

62、二层 VR1、VR2 室屏是否扣减金属护墙板面层？

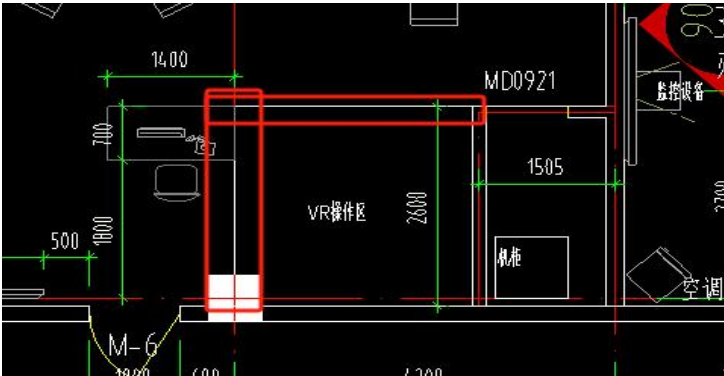


回复：LED 教学大屏固定在龙骨阻燃板上，1.2mm 厚的铝板面层不计。

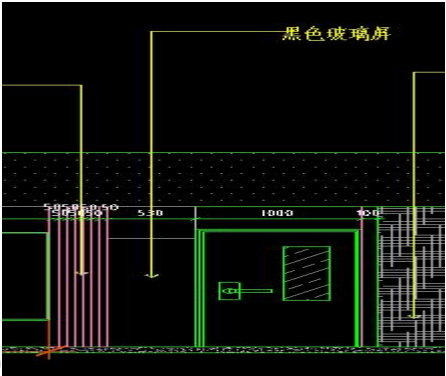
63、VR 操作区的做法图纸不详，请设计核实？

回复：墙面顶面绿色刷乳胶漆，地面绿色 pvc 地胶；

64、二层 VR1、VR2 绿色幕布具体在那个部位，节点图和平面图不符，请设计核实？



回复：红色圈住的部位。



65、二层 VR2 室，建施 29-29 黑色玻璃屏是什么？图纸不详，请设计核实？

回复：按金属护墙板计入；

66、二层线上虚拟 1、线上虚拟 2 六角桌椅，办公桌椅是否计入本控制价？

回复：以甲方招标答疑回复为准。

67、二层人体实验室办公桌椅、教学辅助大屏/纳米黑板是否计入本控制价？

回复：以甲方招标答疑回复为准。

68、二层人体实验室纳米黑板的做法图纸不详，请设计核实？

回复：以甲方招标答疑回复为准。

69、二层办公室办公桌椅、收纳柜是否计入本控制价？

回复：以甲方招标答疑回复为准。

70、二层仪器室办公桌椅、收纳柜是否计入本控制价？

回复：以甲方招标答疑回复为准。

71、二层附楼人体实验室收纳柜（带密码锁）是否计入本控制价？

回复：以甲方招标答疑回复为准。

72、请设计明确智慧黑板（纳米黑板）、教学辅助大屏的工程量及相关参数？

回复：以甲方招标答疑回复为准。

73、二层旧人体室办公桌椅、六角桌椅、自行车、柜子是否计入本控制价？

回复：以甲方招标答疑回复为准。

74、二层旧人体实验室墙面，墙面是什么乳胶漆还是护墙板？暖气罩怎么又变成乳胶漆了？



回复：标注白色涂料改为护墙板；

75、二层旧人体实验室柜体是否扣除护墙板面层？

回复：不扣除护墙板，柜体后期搬过去；

76、根据一层病理本大厅节点建施 22-01、02、03、04 无法反映效果图，需设计深化；

回复：只做轻钢龙骨石膏板隔墙，其余均不在本次招标范围内。

77、楼梯间地面、楼梯踏步及楼梯栏杆图纸只给大样具体做法不详，请设计核实？

回复：地面按走廊地面计入，楼梯踏步按走廊楼面计入，栏杆不考虑更换；

78、窗帘具体哪个房间，是否考虑计入？

回复：教室内所有外窗均设置窗帘（含二层），窗帘材质为单层布艺；

79、一层组胚（1、2、3、4）隐形拉手收纳衣柜、一层病理准备室-收纳吊柜、一层组胚切片室、组胚准备室-收纳吊柜、二层 AR1、AR2-隐形拉手收纳柜、二层仪器室-隐形拉手收纳柜，请设计明确柜体材质？

回复：采用 18mm 厚 E1 级优质环保型、防潮型双面高压三聚氰胺板；所有断面经优质 PVC 封边防水处理。四边倒角圆滑处理。各连接部位用专用连接件连接，牢固性强。层板的高度可进行调节。

80、设计说明中，墙身防潮层怎么考虑？要铲除原有砖基础防潮层吗？

6.4 墙身防潮层

1)、在室内地坪下60处做20厚1:2.5水泥砂浆加3~5%防水剂。

2)、在内墙两侧地坪标高不同处,除分别在地坪下60处做防潮层外,还应在较高(且有填土)的一侧墙面上做竖

回复：考虑铲除后重新做墙上防潮层

81、门窗拆除后，是不是对外装修有破损，怎么考虑？

回复：设计要求不得破坏外立面，此部分不考虑；

82、卫生间隔断图纸做法不详，请设计核实？

回复：大便器处隔断按宁 02J5-1-24-1，小便器处隔断宁 02J5-1-18-3；

83、卫生间抓杆图纸做法不详，请设计核实？

回复：不锈钢拉手，宁 04J13-55-1/13；

84、建筑说明中，外墙防水工程设防要点是否考虑计入？

3、外墙防水工程设防要点：

3.1 门窗洞口节点构造防水和门窗性能应符合下列规定：

3.1.1 门窗框与墙体间连接处的缝隙应采用防水密封材料嵌填和密封；

3.1.2 门窗洞口上楣应设置滴水线；

3.1.3 门窗性能和安装质量应满足水密性要求；

3.1.4 窗台处应设置排水板和滴水线等排水构造措施,排水坡度不应小于5%；

3.2 外墙穿墙管道、预埋件等节点防水做法应符合下列规定：

3.2.1 变形缝部位应采取防水加强措施。当采用增设卷材附加层措施时,卷材两端应满粘于墙体,满粘的宽度不应小于150mm,并应钉压固定,卷材收头应采用密封材料密封。

3.2.2 穿墙管道应采取避免雨水流入措施和内外防水密封措施。伸出外墙管道应采用套管,套管周边做好密封处理,并形成内高外低的坡度,管道和套管间的空隙应封堵密实。

3.2.3 外墙预埋件和预制部件四周应采用防水密封材料连续封闭。

回复：只做室内改造，外墙装饰均不考虑；

安装:

给排水

1、原有给水立管 JL-15 接二层支管，平面图设有球阀，系统图没有，以哪个为准？

回复：按平面图计入。

2、原有给水立管 JL-22 接二层支管，平面图设有球阀，系统图没有，以哪个为准？

回复：按平面图计入。

3、卫生间地漏规格？

回复：DN50。

4、排水立管 WL-18 接一层支管，平面图两个地漏，系统图一个地漏，且管道敷设系统图与平面图不符，以哪个为准？

回复：按平面图计入。

5、没有排水立管 WL-24 接一层支管的系统图？

回复：按平面图计入。

6、给水支管阀门材质、压力等级及连接方式？

回复：钢制球阀，1.25MPa，螺纹连接。

7、消防管道防腐做法？

回复：防腐做法：表面处理 →消防管刷红色漆二道，室内明露镀锌钢管刷银粉漆二道。

8、消火栓箱规格“说明”与“采用标准图目录表”不符，已哪个为准？

3)) 消防栓:本工程消防栓箱采用带灭火器箱组合式消防柜(带软管卷盘)详见 15S202-19,单栓尺寸800×700×240,消防栓箱内配 DN65消防栓,水枪喷嘴Φ19,衬胶水龙带长 25m,自救卷盘,带消防报警按钮及指示灯。装修时应将消防栓做明显标志,

采用标准图目录

序号	图 纸 名 称	图 号	备 注
1	常用小型仪表及特种阀门选用安装	01SS105	国家标准图
2	室内消防栓安装(1800*700*180)	15S202-19	国家标准图

回复: 按说明规格计入。

9、消防管道是否需要做保温?

回复: 不需要。

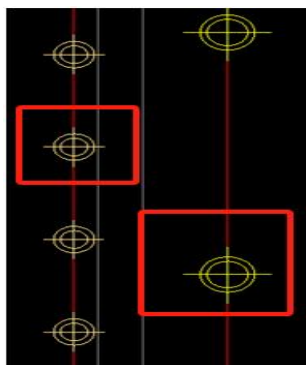
10、拖布池水嘴规格?

回复: 枪式双控水嘴(带伸缩管)。

11、新旧消防管道接口处,需破除地面做法?

回复: 需破除散水及恢复。

电气



1、两种筒灯的规格参数?

回复: 大的是 7 寸筒灯, 小的是牛眼灯 5W。

2、电气配管 SC 焊接钢管, 图纸说明中是 PC 塑料管, 按哪个计入?

回复：按 SC 焊接钢管计入。

3、接 LED 教学大屏配线规格，平面图与系统不符，以哪个为准？

回复：按平面图计入。

4、应急照明系统是否计入本次改造范围？

回复：计入。

5、弱电系统计入范围？

回复：由房间机柜引出的六类千兆网线、音箱音频线、HDMI 视频高清线只计入配管配线，教室机柜、设备不计入。

6、1AP1-1AP2、2AP1-2AP2、1AGL1-1AGL4、1AL1-1AL4、3AL1-3AL4、4AL1-4AL4、1AL5-1AL11、5AL1-5AL3、2AL1-2AL9、1XFAT1-1XFAT2、2XFAT1-4XFAT2、XFZAP-XFZAP、1ALE1-1ALE2、2ALE1-4ALE1 配电箱是否全部是新增？

回复：是，以上全部新增，另外有 8 台配电箱的需做拆除处理。

7、图纸标注教学大屏配电箱是由厂家提供，本次不计入？

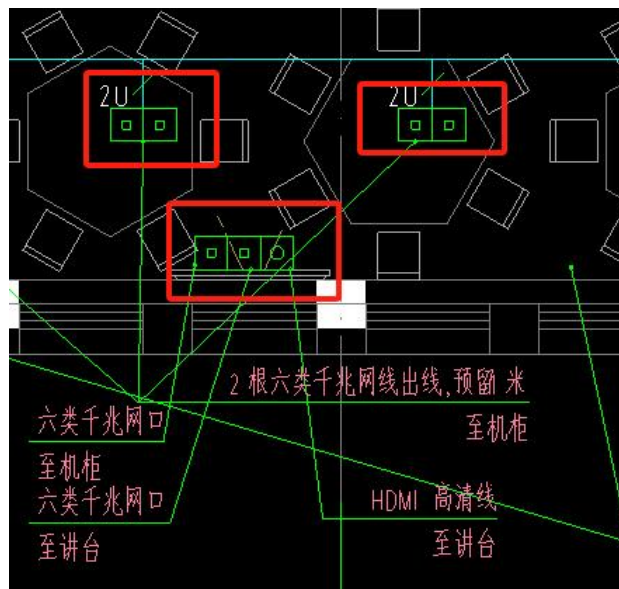
回复：是。

8、配电箱尺寸？

回复： 1AP1-1AP2：500x800x200；2AP1-2AP2:500x800x200；
1GAL1-1GAL4:400x500x200；1AL1-1AL4：400x500 x100；
3AL1-3AL4:400x500 x100；4AL1-4AL4、1AL5-1AL11、5AL1-5AL3、
2AL1-2AL9:400x500 x100；1XFAT1-1XFAT2、
2XFAT1-4XFAT2:400x500x200；XFZAP-XFZAPE:500x800x200；

1ALE1-1ALE2、2ALE1-4ALE1 箱体尺寸是由应急照明配电箱厂家决定的，不同厂商尺寸都不一样。

9、网口及接线盒是否计入？



回复：标注出线的不计入，只计预留管线。

10、设计图中没有门禁系统相关内容？

回复：面容识别门禁系统一体机，操作系统：嵌入式 Linux 操作系统；
屏幕参数：7 英寸触摸显示屏，屏幕比例 9:16，屏幕分辨率 600*1024；
摄像头参数：采用宽动态 200 万双目摄像头；认证方式：支持面容、
刷卡（IC 卡、手机 NFC 卡、CPU 卡序列号/内容、身份证卡序列号）、
密码认证方式，可外接身份证、指纹、蓝牙、二维码功能模块；面容
验证：采用深度学习算法，支持单人或多人识别（最多 5 人同时认证）
功能；支持照片、视频防假；1:N 面容验证速度 $\leq 0.2s$ ，面容验证准
确率 $\geq 99\%$ ；存储容量：本地支持 10000 面容库、50000 张卡，15 万
条事件记录；视频预览：支持管理中心远程视频预览，支持接入 NVR
设备，实现视频录像，编码格式 H.264；口罩检测：支持口罩检测模

式，可配置提醒戴口罩模式、强制戴口罩模式，关联门禁控制；工作模式：支持多种模式、简洁模式，主题模式和实验室模式外接安全模块：支持通过 RS485 接入门控安全模块，防止主机被恶意破坏的情况下，门锁不被打开。

门禁系统整体按以上参数计入，共 29 套。

11、六类千兆网口的安装高度？

回复：在电子屏下边处安装。

中诚圣苑工程设计有限公司

宁夏八方工程管理咨询有限公司

2025 年 4 月 24 日