

招 标 文 件

（服务类）

采购项目名称：眉山天府新区视高街道（核心区）环卫作业市场化服务项目（**2025-2028**）

采购项目编号：**N5114892025000085**

眉东新城综合行政执法局

中科公诚设计集团有限公司共同编制

2025年06月30日

第一章 投标邀请

中科公诚设计集团有限公司（以下简称“代理机构”）受眉东新城综合行政执法局委托，拟对眉山天府新区视高街道（核心区）环卫作业市场化服务项目（2025-2028）采用公开招标方式进行采购，兹邀请符合本次招标要求的供应商参加投标。本项目为四川省眉山市天府新区眉山片区政府采购项目，适用《中华人民共和国政府采购法》等法律制度规定。

1.1.采购项目编号：N5114892025000085

1.2.采购项目名称：眉山天府新区视高街道（核心区）环卫作业市场化服务项目（2025-2028）

1.3.招标项目简介

1.眉山天府新区视高街道（核心区）环卫作业市场化服务项目（2025—2028）的服务范围为视高街道核心区（城市管理区）。本项目拟通过政府采购服务方式，在充分的市场竞争下引入优秀的社会服务商，可以实现资源的优化配置，充分发挥社会服务商的专业分工优势，利用其融资、专业、技术和管理优势，提高项目的质量和效率，从而提升服务品质，降低成本，进而降低地方政府的财政负担。2.投诉受理单位：本采购项目同级财政部门，即四川天府新区眉山财政金融局。投诉方式：书面方式。联系电话：028-36465596。地址：四川省眉山市仁寿县视高街道腾飞大道二段9号。

1.4.邀请供应商方式

本项目以招标公告的方式邀请供应商参加投标，招标公告在四川政府采购网（www.ccgp-sichuan.gov.cn）发布。

1.5.供应商参加本次政府采购活动应具备的条件

根据《中华人民共和国政府采购法》第二十二条规定，供应商应当具备下列条件：

一、需要满足的一般资格要求：

- （一）具有独立承担民事责任的能力；
- （二）具有良好的商业信誉和健全的财务会计制度；
- （三）具有履行合同所必需的设备和专业技术能力；
- （四）有依法缴纳税收和社会保障资金的良好记录；
- （五）参加政府采购活动前三年内，在经营活动中没有重大违法记录。

二、落实政府采购政策需满足的资格要求：

采购包1：无。

三、本项目的特定资格要求：

采购包1：

无

1.6.电子化采购相关事项

本项目实行电子化采购，使用的电子化交易系统为：四川省政府采购一体化平台的项目电子化交易系统（以下简称“交易系统”），登录地址：四川政府采购网（www.ccgp-sichuan.gov.cn）首页供应商用户登录入口。供应商应当按照以下要求，参与本次电子化采购活动。

一、供应商应当在四川政府采购网-办事指南查看四川省政府采购一体化平台（以下简称“采购平台”）操作规范，并严格按照操作规范要求进行系统操作。供应商参与本项目电子化采购活动的范围主要包括：获取招标文件，编制、签章、加密并提交投标文件，参加开标、解密投标文件和电子评标，签订采购合同等。

二、供应商应当使用纳入全国公共资源交易平台（四川省）数字证书互认范围的数字证书和电子印章，参加本项目电子化采购活动；已按规定办理数字证书和电子印章的供应商，按照采购平台操作规范进行身份信息绑定、权限设置和系统操作。未办理互认的数字证书和电子印章的供应商，可在四川省公共资源交易信息网-办事指南或者四川政府采购网-办事指南查询办理渠道。

供应商使用数字证书登录采购平台进行的一切系统操作和加盖电子印章确认的电子文书资料，均属于供应商真实意思表示，供应商对其系统操作行为和电子印章确认事项承担法律责任。

供应商应当加强数字证书和电子印章的日常校验和保管，确保在参加采购活动期间能够正常使用，严格授权管理，防止非授权操作。

三、供应商应当自行准备电子化采购所需的计算机终端、软硬件及网络环境，承担因准备不足产生的不利后果。

四、采购平台技术支持：

在线客服：通过四川政府采购网-在线客服进行咨询

400服务电话：4001600900

CA及签章服务：通过四川政府采购网-办事指南进行查询

1.7.招标文件获取时间、方式及地址

一、招标文件获取时间：详见采购公告。

二、采购人或者代理机构应当在招标文件获取时间开始前，将本项目电子招标文件上传至交易系统，向投标人免费提供，投标人通过交易系统获取招标文件。投标人成功获取招标文件后，将收到已获取招标文件的回执单。未按规定获取招标文件的投标人，不得参与本次采购活动，不得对招标文件提起质疑。

注：获取的招标文件由正文和附件组成，正文部分包括pdf、word两种格式版本，如内容有不一致的，以pdf格式内容为准。

1.8.投标截止时间及开标时间、方式、地点

一、投标截止时间及开标时间：详见采购公告。

二、投标人应当在投标截止时间前，通过交易系统提交投标文件。成功提交的，投标人将收到已提交投标文件的回执单。

三、本项目采取网上开标，采购人或者代理机构通过交易系统“开标/开启大厅”组织在线开标。

1.9.供应商信用融资

为助力解决政府采购中标人资金不足、融资难、融资贵的困难，促进供应商依法诚信参加政府采购活动，根据《关于进一步提高政府采购透明度和采购效率相关事项的通知》（财办库〔2023〕243号）《四川省财政厅关于推进四川省政府采购供应商信用融资工作的通知》（川财采〔2018〕123号）规定，有融资需求的供应商可登录四川政府采购网—金融服务平台，选择符合自身情况的“政采贷”银行及其产品，凭项目中标结果、中标通知书等信息在线向银行提出贷款意向申请、查看贷款审批情况等。

1.10.联系方式

采购人：眉东新城综合行政执法局

地址：四川省眉山市仁寿县视高街道中建大道二段8号

邮编：620564

联系人：刘老师

联系电话：028-36050928

代理机构：中科公诚设计集团有限公司

地址：四川省成都市成华区

邮编：610057

联系人：吴老师

联系电话：13678214313

第二章 投标人须知

2.1.投标人须知附表

序号	应知事项	说明和要求
1	采购预算及最高限价★	<p>本项目各包采购预算金额如下：</p> <p>采购包1：105,530,400.00元</p> <p>投标人报价不得超过招标文件中规定的预算金额，采购人可以在采购预算内合理设定最高限价，投标人报价不得超过最高限价，最高限价详见第三章。</p>
2	评标方法	<p>采购包1：综合评分法</p> <p>（具体规则详见第五章）</p>
3	是否接受联合体★	<p>采购包1：不接受联合体</p> <p>如接受联合体，需符合以下要求：</p> <p>一、两个以上供应商可以组成一个联合体，以一个投标人的身份参加投标。联合体应当确定其中一方为本次采购活动的牵头单位，代表联合体处理参加采购活动的一切事务。以联合体形式参加政府采购活动的，联合体各方不得再单独参加或者与其他供应商另外组成联合体参加同一合同项下的政府采购活动。</p> <p>二、参加联合体的供应商均应当具备政府采购法第二十二条规定的条件，并应当向采购人提交联合协议，载明联合体各方承担的工作和义务。联合体中有同类资质的供应商按照联合体分工承担相同工作的，应当按照资质等级较低的供应商确定资质等级。按照联合体分工承担不同工作的供应商，应当具备承担对应工作内容的特定资格条件。</p> <p>三、联合体各方应当共同与采购人签订采购合同，就采购合同约定的事项对采购人承担连带责任。</p>
4	是否为签订不超过三年履行期限政府采购合同的项目	<p>是否属于签订不超过3年履行期限政府采购合同的项目：是</p> <p>本项目政府采购合同履行期限为：三年，按照履约年度签订，即在年度履约期满后，继续签订下一履约年度的政府采购合同。因中标人后续履约质量无法保障或者采购人采购需求发生变化，可以依法终止合同。</p>
5	投标（响应）保证金★	本项目不收取投标（响应）保证金。
6	履约保证金★	采购包1：不收取
7	投标有效期★	提交投标文件的截止之日起不少于 90 天。投标文件未明确投标有效期或者少于前述规定天数的，其投标文件按无效处理。
8	代理服务费★	<p>本项目收取代理服务费</p> <p>代理服务费用收取对象：中标人</p> <p>代理服务费收费标准：本项目代理服务费根据《国家发展改革委关于进一步放开建设项目专业服务价格的通知》（发改价格【2015】2120099号）的规定及代理公司成本加合理利润确定代理服务费为3年合同总金额的1.5%，由中标供应商支付。投标人将代理服务费计入投标总报价，由中标供应商支付给中科公诚设计集团有限公司四川分公司。项目取消或因质疑投诉等改变中标结果时费用不予以退还。</p>
9	中标结果公告	中标结果将在四川政府采购网予以公告。
10	是否组织潜在投标人现场考察	采购包1：否
11	是否召开开标前答疑会	本项目不组织标前答疑

12	特殊情况	出现下列情形之一的，采购人或者代理机构应当中止电子化采购活动，并保留相关证明材料备查： 一、交易系统发生故障（包括感染病毒、应用或数据库出错）而无法正常使用的； 二、因组织场所停电、断网等原因，导致采购活动无法继续通过交易系统实施的； 三、其他无法保证电子化交易的公平、公正和安全的情况。 出现上述的情形，不影响采购公平、公正的，采购人或者代理机构可以待上述情形消除后继续组织采购活动；影响或者可能影响采购公平、公正的，采购人或者代理机构应当依法终止采购活动。 注： 1.平台系统故障认定以四川政府采购网发布的系统运维通知内容为准； 2.故障处理详见第二章规定。
13	报价/分值精确度	所有数据项默认最多可输入/展示至小数点后2位，超出小数点位的数值采用四舍五入的方式进行保留。
14	实质性要求	本招标文件中“★”要求为实质性要求。投标人应当按照第五章评标程序中的符合性审查规定，在投标文件中进行实质性响应，否则作无效投标处理。
15	其他说明	本招标文件所称的“以上”、“以下”、“内”、“以内”、“不少于”包括本数；所称的“不足”、“低于”、“超过”不包括本数。

2.2.总则

2.2.1.适用范围

- 一、本招标文件仅适用于本次公开招标采购项目。
- 二、本招标文件由 眉东新城综合行政执法局 和 中科公诚设计集团有限公司 负责解释。

2.2.2.有关定义

- 一、“采购人”是指依法进行政府采购的国家机关、事业单位、团体组织。本次招标的采购人是 眉东新城综合行政执法局 。
- 二、“投标人”是指按照采购公告规定获取招标文件，参加投标竞争的法人、其他组织或者自然人。
- 三、“代理机构”是指集中采购机构和从事采购代理业务的社会中介机构。本项目的代理机构是 中科公诚设计集团有限公司 。
- 四、“网上开标”是指代理机构通过交易系统在线组织投标文件解密，投标人通过交易系统在线解密投标文件等活动。
- 五、“电子评标”是指采购人或者代理机构开展资格审查，评标委员会开展符合性审查、比较与评价、推荐中标候选人、出具评标报告等活动。

2.3.招标文件

2.3.1.招标文件的构成

招标文件由采购人、代理机构编制，是项目采购活动开展的基本依据，主要包括以下内容：

- 一、投标邀请；
- 二、投标人须知；
- 三、技术、服务及其他要求；
- 四、资格审查；
- 五、评标办法；
- 六、投标文件格式；
- 七、拟签订采购合同文本。

2.3.2.招标文件的澄清和修改

- 一、投标截止时间前，采购人或者代理机构可以对已发出的招标文件进行必要的澄清或者修改，但不得改变采购标的和资格条件。
- 二、澄清或者修改的内容为招标文件的组成部分，采购人或者代理机构将在四川政府采购网发布更正公告，并将更正后的招标文件上传至交易系统。更正内容可能影响投标文件编制的，采购人或者代理机构应当在投标截止时间至少15日前，通过交易系统向已获取招标文件的投标人发送更正信息；不足15日的，采购人或者代理机构应当顺延提交投标文件的截止时间。
- 三、投标人应当及时查看更正公告、更正信息，并根据更正公告、更正信息要求，下载更正后的招标文件，进行投标文件编制。

2.4.投标文件

2.4.1.投标文件的语言

- 一、投标人提交的投标文件以及投标人与评标委员会在评标过程中的所有来往书面文件原则上使用中文。投标文件中如附有外文资料，要对应翻译成中文并附在相关外文资料后面，未翻译的外文资料，评标委员会将视其为无效材料，但以下情形除外：
（一）投标人的法定代表人为外籍人士的，法定代表人的签字和护照。

(二) 对于如生产厂家授权书、原厂技术证明资料及一些行业标准、国家标准、国际标准或者行业认证等需要以非中文表述且不宜翻译为中文的。

二、翻译的中文资料与外文资料如果出现差异和矛盾，以中文为准。涉嫌提供虚假材料的按照相关法律法规处理。

三、如因未翻译而造成对投标人的不利后果，由投标人承担。

2.4.2.计量单位★

除招标文件中另有规定外，本项目均采用国家法定的计量单位。

2.4.3.投标货币★

本项目均以人民币报价。

2.4.4.知识产权★

一、投标人应保证在本项目中使用的任何技术、产品和服务（包括部分使用），不会产生因第三方提出侵犯其专利权、商标权或其它知识产权而引起的法律和经济纠纷，如存在前述情形，由投标人承担所有相关责任，并且赔偿由此给采购人带来的损失。采购人享有本项目实施过程中产生的知识成果及知识产权。

二、投标人将在采购项目实施过程中采用自有或者第三方知识成果的，使用该知识成果后，投标人需提供开发接口和开发手册等技术资料，并承诺提供无限期支持，采购人享有使用权（含采购人委托第三方在该项目后续开发的使用权）。

三、如使用投标人所不拥有的知识产权，则在投标报价中必须包括合法使用该知识产权的相关费用。

2.4.5.投标报价★

投标人的报价是其响应本项目要求的全部工作内容的价格体现或者结算标准，包括投标人完成本项目所需的一切费用。投标人对采购内容报价要求中的每一项报价内容只允许有一个报价，任何有选择或可调整的报价将不予接受。

按照招标文件第五章评标办法规定进行价格修正的，修正后的报价经投标人加盖电子印章确认后产生约束力。未在规定时间内确认的，视同投标人不确认，其投标无效。

在评标过程中，评标委员会认为投标人投标报价明显低于其他通过符合性审查投标人的投标报价，有可能影响产品质量或者不能诚信履约的，评标委员会应当要求其在合理的时间内通过交易系统进行书面说明并加盖电子印章，必要时提交相关证明材料。投标人应当在评标委员会要求的时间内通过交易系统提交书面说明，必要时提交相关证明材料；投标人不能证明其报价合理性的，评标委员会应当将其作为无效投标处理。

2.4.6.投标文件的编制、签章和加密★

一、投标人应当按照招标文件规定编制投标文件，招标文件第六章对投标文件格式有要求的，按照格式要求编制投标文件，没有格式要求的，由投标人自行编写。投标（响应）客户端提供部分投标文件编制辅助功能，供应商应当认真审查核对编制生成的投标文件，并对投标文件的完整性、准确性和有效性负责。

二、投标人通过四川政府采购网-下载专区下载投标（响应）客户端，使用投标（响应）客户端编制投标文件，完成投标文件编制、加盖电子印章和加密。

2.4.7.投标文件的提交★

一、投标截止时间前，投标人通过交易系统完成投标文件提交，成功提交投标文件的，将收到成功提交投标文件的回执单。成功提交投标文件的投标人信息在投标截止时间前，将加密保存。

未按招标文件和采购平台操作规范编制、确认、加密、盖章和提交的投标文件，将被拒绝接收。

二、投标截止时间后，采购人或者代理机构不再接受投标人提交投标文件。投标人应充分考虑影响投标文件提交的各种因素，确保在投标截止时间前完成提交。

三、除投标人外，其他任何单位和个人不得解密投标文件或者调整修改已提交投标文件的内容及提交状态。

2.4.8.投标文件的补充、修改、撤回★

投标截止时间前，投标人可以补充、修改或者撤回已成功提交的投标文件；对投标文件进行补充、修改的，应当先行撤回已提交的投标文件，补充、修改后重新提交。

投标人投标文件撤回后，视为未提交过投标文件。

2.5.开标、资格审查、评标和中标

2.5.1.开标

2.5.1.2.开标程序

投标截止时间后，通过交易系统“开标/开启大厅”网上开标，在线解密投标文件。

2.5.1.3.解密投标文件★

投标截止时间后，成功提交投标文件的投标人符合招标文件规定数量的，代理机构将启动投标文件解密程序，解密时间为 30 分钟；投标人应在规定的解密时间内，使用加密投标文件的数字证书进行投标文件解密。除因平台系统故障导致投标人未按时完成解密外，投标人未在规定的解密时间内完成解密的，按无效投标处理。

2.5.1.4.有关要求

投标文件解密时间截止或者所有投标人投标文件均完成解密后（以发生在先的时间为准），代理机构通过交易系统对投标人名称、投标文件解密情况、投标报价进行展示。

开标过程中，投标人对开标过程有疑义，可向代理机构提出询问，代理机构应当及时予以答复。

投标人完成投标文件解密后，自主决定是否参加在线开标，未参加的，视同认可开标结果。

成功提交或者成功解密电子投标文件的投标人不足3家的，采购人或者代理机构将作废标处理。

2.5.2.查询及使用信用记录

开标结束后，采购人或者代理机构根据《关于在政府采购活动中查询及使用信用记录有关问题的通知》（财库〔2016〕125号）的要求，通过“信用中国”网站（www.creditchina.gov.cn）、“中国政府采购网”网站（www.ccgp.gov.cn）、“中国执行信息公开网”网站（<http://zxgk.court.gov.cn/shixin/>）等渠道，查询投标人在投标截止时间前的信用记录并保存信用记录结果网页截图，拒绝列入失信被执行人名单、重大税收违法案件当事人名单（重大税收违法失信主体）、政府采购严重违法失信行为记录名单、严重违法失信企业名单中的投标人参加本项目的采购活动。

组成联合体参加政府采购活动的，将对所有联合体成员进行信用记录查询，联合体成员存在不良信用记录的，视同联合体存在不良信用记录。

2.5.3.资格审查

详见招标文件第四章。

2.5.4.评标

详见招标文件第五章。

2.5.5.中标通知书

一、采购人或者评标委员会确认中标人后，代理机构在四川政府采购网发布中标结果公告、通过交易系统发出中标通知书，中标人通过交易系统获取中标通知书。

二、中标通知书对采购人和中标人均具有法律效力。如果出现政府采购法律法规、规章制度规定的中标无效情形的，将以公告形式宣布发出的中标通知书无效，并依法重新确定中标人或者重新开展采购活动。

中标通知书发出后，采购人改变中标结果的，或者中标人放弃中标项目的，应当依法承担法律责任。中标人放弃中标项目视同拒绝签订合同，其中无正当理由拒不与采购人签订政府采购合同的，将根据《中华人民共和国政府采购法》第七十七条第一款，处以采购金额千分之五以上千分之十以下的罚款，列入不良行为记录名单，在一至三年内禁止参加政府采购活动，有违法所得的，并处没收违法所得，情节严重的，由市场监督管理部门吊销营业执照；构成犯罪的，依法追究刑事责任。

2.6.合同签订、备案、履行及验收

2.6.1.签订合同

一、采购人应在中标通知书发出之日起30日内与中标人签订书面合同，采购人因不可抗力原因迟延签订合同的，应当自不可抗力事由消除之日起7日内完成合同签订事宜。

二、采购人和中标人签订的书面合同不得对招标文件确定的事项以及中标人的投标文件作实质性修改，采购人不得向中标人提出任何不合理的要求作为签订合同的条件。

三、政府采购合同自采购人和中标人在书面合同上签章之日起生效。

四、中标人完全遵守《中华人民共和国劳动合同法》有关规定和《中华人民共和国妇女权益保障法》中关于“劳动和社会保障权益”的有关要求。

2.6.2.政府采购合同公告、备案

政府采购合同签订之日起2个工作日内，采购人将政府采购合同在四川政府采购网予以公告；政府采购合同签订之日起7个工作日内，采购人将政府采购合同报项目同级财政部门备案。

政府采购合同的双方当事人不得擅自变更合同，依照政府采购法确需变更政府采购合同内容的，采购人应当自合同变更之日起2个工作日内在四川政府采购网发布政府采购合同变更公告，但涉及国家秘密、商业秘密的信息和其他依法不得公开的信息除外。

2.6.3.合同分包和转包★

2.6.3.1.合同分包

本项目不允许合同分包。

2.6.3.2.合同转包

一、严禁中标人将本项目合同转包。

二、中标人将合同转包的，将依法追究法律责任。

2.6.4.采购人增加合同标的的权利

采购合同履行过程中，采购人需要追加与合同标的的相同的货物或者服务的，在不改变合同其他条款的前提下，可以与中标人协商签订补充合同，

但所有补充合同的采购金额不得超过原合同采购金额的百分之十。签订不超过三年履行期限政府采购合同的项目不适用前述规定。

2.6.5.履行合同

- 一、采购人与中标人应当根据合同的约定依法履行合同义务。
- 二、政府采购合同的履行、违约责任和解决争议的方法等适用《中华人民共和国民法典》。

2.6.6.履约验收方案

- 一、验收组织方式：
采购包1： 委托代理机构验收
- 二、是否邀请本项目的其他供应商：

采购包1： 否

- 三、是否邀请专家：

采购包1： 是

- 四、是否邀请服务对象：

采购包1： 是

- 五、是否邀请第三方检测机构：

采购包1： 否

- 六、履约验收程序：

采购包1： 一次性验收

- 七、履约验收时间：

采购包1：

- 1、验收条件说明： 中标供应商提出验收申请，达到验收条件起 5 日内，验收合同总金额的 100%；

- 八、验收组织的其他事项：

采购包1： 因系统格式限制，本想实际履约验收时间为：中标人须在中标结果公示后5个工作日内，将招标文件要求的环卫设备设施配置到位，交由采购人验收合格后与采购人签订服务合同，租赁或新购置的车辆等设施设备品牌、参数和功能须高于或等于配置要求。逾期或不按规定提供环卫设备设施供采购人验收或验收不合格的，采购人有权决定是否继续与中标人签订服务合同，且由中标人承担中标金额10%的违约金。

- 九、技术履约验收内容：

采购包1： 详见技术参数与性能指标

- 十、商务履约验收内容：

采购包1： 详见技术参数与性能指标

- 十一、履约验收标准：

采购包1： 以采购文件服务内容要求、供应商响应内容、合同文本内容要求及《财政部关于进一步加强政府采购需求和履约验收管理的指导意见》(财库〔2016〕205号)的要求进行验收。

- 十二、履约验收其他事项：

采购包1： 无

2.6.7.资金支付

采购人将按照政府采购合同规定，及时向中标人支付采购资金。具体支付约定详见第三章。

2.7.纪律要求

2.7.1.保密要求

采购人、代理机构应当采取必要措施，保证评标在严格保密的情况下进行。除采购人代表、评标现场组织人员外，采购人的其他工作人员以及与评标工作无关的人员不得进入评标现场。

有关人员对评标情况以及在评标过程中获悉的国家秘密、商业秘密负有保密责任。

2.7.2.投标人不得具有的情形

投标人参加投标不得有下列情形：

- 一、有下列情形之一的，视为投标人串通投标：
 - （一）不同投标人的投标文件由同一单位或者个人编制；
 - （二）不同投标人委托同一单位或者个人办理投标事宜；
 - （三）不同投标人的投标文件载明的项目管理成员或者联系人员为同一人；
 - （四）不同投标人的投标文件异常一致或者投标报价呈规律性差异；
 - （五）不同投标人的投标文件相互混装；

(六) 不同投标人的投标保证金从同一单位和账户转出。

二、有下列情形之一的，属于恶意串通，对投标人依照《中华人民共和国政府采购法》第七十七条第一款的规定追究法律责任，对采购人、代理机构及其工作人员依照《中华人民共和国政府采购法》第七十二条的规定追究法律责任：

- (一) 投标人直接或者间接从采购人或者代理机构处获得其他投标人的相关情况并修改其投标文件；
- (二) 投标人按照采购人或者代理机构的授意撤换、修改投标文件；
- (三) 投标人之间协商报价、技术方案等投标文件的实质性内容；
- (四) 属于同一集团、协会、商会等组织成员的投标人按照该组织要求协同参加政府采购活动；
- (五) 投标人之间事先约定由某一特定投标人中标；
- (六) 投标人之间商定部分投标人放弃参加政府采购活动或者放弃中标；
- (七) 投标人与采购人或者代理机构之间、投标人相互之间，为谋求特定投标人成交或者排斥其他投标人的其他串通行为。

三、提供虚假材料谋取中标；

四、采取不正当手段诋毁、排挤其他投标人；

五、与采购人或者代理机构、其他投标人恶意串通；

六、向采购人或者代理机构、评标委员会成员行贿或者提供其他不正当利益；

七、在招标过程中与采购人或者代理机构进行协商谈判；

八、中标后无正当理由拒不与采购人签订政府采购合同；

九、未按照招标文件确定的事项签订政府采购合同；

十、将政府采购合同转包或者违规分包；

十一、提供假冒伪劣产品；

十二、擅自变更、中止或者终止政府采购合同；

十三、拒绝有关部门的监督检查或者向监督检查部门提供虚假情况；

十四、法律法规规定的其他禁止情形。

投标人有前述第一至七条情形的，认定其投标无效；中标人有前述第二至七条情形之一的，认定中标无效。此外，将按照规定追究投标人法律责任。属于恶意串通的，根据《中华人民共和国政府采购法》第七十七条第一款，对投标人处以采购金额千分之五以上千分之十以下的罚款，列入不良行为记录名单，在一至三年内禁止参加政府采购活动，有违法所得的，并处没收违法所得，情节严重的，由市场监督管理部门吊销营业执照；构成犯罪的，依法追究刑事责任。其中，对涉嫌串通投标罪的，移送公安机关侦查处理，根据《中华人民共和国刑法》第二百二十三条规定，投标人相互串通投标报价，损害采购人或者其他投标人利益，情节严重的，处三年以下有期徒刑或者拘役，并处或者单处罚金。投标人与采购人串通投标，损害国家、集体、公民的合法利益的，依照上述规定处罚。

2.7.3.采购人员及相关人员回避要求

政府采购活动中，采购人员及相关人员与投标人有下列利害关系之一的，应当回避：

- 一、参加采购活动前3年内与投标人存在劳动关系；
- 二、参加采购活动前3年内担任投标人的董事、监事；
- 三、参加采购活动前3年内是投标人的控股股东或者实际控制人；
- 四、与投标人的法定代表人或者负责人有夫妻、直系血亲、三代以内旁系血亲或者近姻亲关系；
- 五、与投标人有其他可能影响政府采购活动公平、公正进行的关系。

投标人认为采购人员及相关人员与其他投标人有利害关系的，可以向代理机构书面提出回避申请，并说明理由。代理机构应及时询问被申请回避人员，有利害关系的被申请回避人员应当回避。

2.8.询问、质疑和投诉

一、询问、质疑、投诉的接收和处理严格按照《中华人民共和国政府采购法》《中华人民共和国政府采购法实施条例》《政府采购质疑和投诉办法》等规定办理。

二、投标人询问、质疑的答复主体：

根据委托代理协议约定，投标人对招标文件中采购需求的询问、质疑由 眉东新城综合行政执法局 负责答复；投标人对除采购需求外的招标文件的询问、质疑由 中科公诚设计集团有限公司 负责答复；投标人对采购过程、采购结果的询问、质疑由 中科公诚设计集团有限公司 负责答复。投标人提出的询问或者质疑超出采购人对代理机构委托授权范围的，代理机构应当告知投标人向采购人提出。采购人、代理机构对答复主体存在争议的，由采购人负责答复。

答复主体：采购人

联系人：刘老师

联系电话：028-36050928

地址：四川省眉山市仁寿县视高街道中建大道二段8号

邮编：620564

答复主体：代理机构

联系人：吴老师

联系电话：13678214313

地址：四川省成都市成华区

邮编：610057

三、投标人提出的询问，应当明确询问事项，如以书面形式提出的，应由投标人签字并加盖公章。

四、投标人认为招标文件、采购过程、中标结果使自己的权益受到损害的，可以在知道或者应知其权益受到损害之日起7个工作日内，以书面形式向采购人、代理机构提出质疑。投标人应在法定质疑期内一次性提出针对同一采购程序环节的质疑。投标人应知其权益受到损害之日，是指：

- （一）对可以质疑的招标文件提出质疑的，为收到招标文件之日或者招标文件公告期限届满之日；
- （二）对采购过程提出质疑的，为各采购程序环节结束之日；
- （三）对中标结果提出质疑的，为中标结果公告期限届满之日。

五、投标人通过书面形式线下向采购人或者代理机构提交质疑资料。

六、投标人提出质疑时应当准备的资料

- （一）质疑函正本1份；（政府采购投标人质疑函范本可在四川政府采购网下载专区下载）
- （二）法定代表人或主要负责人授权委托书1份（委托代理人办理质疑事宜的需提供）；
- （三）法定代表人或主要负责人身份证复印件1份；
- （四）委托代理人身份证复印件1份（委托代理人办理质疑事宜的需提供）；
- （五）针对质疑事项必要的证明材料（针对招标文件提出的质疑，需提交从交易系统获取的招标文件回执单）。

注：根据《中华人民共和国政府采购法》的规定，投标人质疑不得超出招标文件、采购过程、采购结果的范围。

七、投标人对采购人或者代理机构的质疑答复不满意、采购人或者代理机构未在规定时间内作出答复的，投标人可以在答复期满后15个工作日内向同级财政部门提起投诉。（政府采购供应商投诉书范本可在四川政府采购网下载专区下载）

财政部门联系方式详见四川政府采购网-下载专区-政府采购供应商投诉书范本-政府采购供应商投诉书范本及受理投诉联系方式。

八、法律责任

采购人、代理机构有下列情形之一的，由财政部门责令限期改正；情节严重的，给予警告，对直接负责的主管人员和其他直接责任人员，由其行政主管部门或者有关机关给予处分，并予通报：

- （一）拒收质疑供应商在法定质疑期内发出的质疑函；
- （二）对质疑不予答复或者答复与事实明显不符，并不能作出合理说明；
- （三）拒绝配合财政部门处理投诉事宜。

投标人在全国范围12个月内三次以上投诉查无实据的，由财政部门列入不良行为记录名单。投标人有下列行为之一的，属于虚假、恶意投诉，由财政部门列入不良行为记录名单，禁止其1至3年内参加政府采购活动：

- （一）捏造事实；
- （二）提供虚假材料；
- （三）以非法手段取得证明材料。证据来源的合法性存在明显疑问，投标人无法证明其取得方式合法的，视为以非法手段取得证明材料。

2.9.电子化采购特殊情形处理

代理机构应当制定电子化采购活动应急处置预案，根据《四川省政府采购项目电子化采购管理暂行办法》等规定，依法有效应对、处置电子化采购活动中出现影响采购活动顺利推进的各类特殊情况。

2.9.1.平台系统故障处理

平台系统故障是指因平台所部署的基础软硬件环境、网络环境或者平台功能应用出现异常，导致的平台访问失败、数据出错或者规则失效等问题。

供应商在注册登录、获取采购文件、编制投标响应文件和投标响应、签订采购合同过程中，遇到影响业务操作的平台系统故障，应当暂停操作，通过采购平台4001600900电话或者在线客服进行反馈，对可能导致供应商无法在规定时间内完成响应的系统故障，供应商应同时告知代理机构；供应商和评审专家在电子化采购评审过程中，遇到系统故障的，向代理机构进行反馈，代理机构应及时进行核实，对影响采购活动开展的，应当暂停操作，并通过代理机构联络群或者开评标专线电话等渠道进行反馈。

平台运维单位负责平台系统故障的排查认定，对认定为平台系统故障的，通过四川政府采购网发布运维通知，明确故障类型、故障期间、影响范围、处理意见。故障排除后，采购人、代理机构应当依据运维通知内容评估对项目采购活动的影响情况，根据《四川省政府采购项目电子化采购管理

暂行办法》第三十四条规定和应急处置预案进行处理，依法开展后续采购活动。如影响供应商获取采购文件、提交投标响应文件、解密投标响应文件或者评审中响应报价、澄清说明等的，采购人、代理机构、评审委员会应当在故障排除后，根据有关规定依次顺延相关截止时间，并由代理机构告知供应商。不得因平台系统故障免除平台用户应当承担的义务和法律责任。

对经核实排查认定不属于平台系统故障的，采购人、代理机构、供应商、评审委员会应按政府采购法律制度和平台操作要求开展后续操作。

供应商使用的网络环境、计算机终端及软件、数字证书、电子印章等设施设备出现的故障，不属于平台系统故障。供应商应当在使用平台前做好必要的准备和验证工作，并承担准备验证不充分产生的不利后果。

2.9.2.其他特殊情形处理

出现采购活动组织场所停电、断网等特殊情形，导致采购活动无法继续通过平台系统实施的，或者其他无法保证电子化交易公平、公正和安全的情形，采购人、代理机构应当根据《四川省政府采购项目电子化采购管理暂行办法》第三十四条规定和应急处置预案进行处理。如影响供应商获取采购文件、提交投标响应文件、解密投标响应文件或者评审中响应报价、澄清说明等的，采购人、代理机构、评审委员会应当在故障排除后，根据有关规定依次顺延相关截止时间，并由代理机构告知供应商。

2.9.3.注意事项

出现前述特殊情形影响采购活动正常开展的，属于供应商需要承担的风险。因故意行为造成平台系统故障或者组织场所停电、断网等影响电子化采购活动正常开展的，视为非法干预采购活动，将依法追究相关责任人责任，给他人造成损失的，依法承担赔偿责任。

2.10.样品评审

采购包1：不需要样品评审

要求提供样品评审的项目，样品评审环节采取线下方式进行。

采购人或者代理机构应当在招标文件中明确线下样品评审规则和方式，不得对投标人实行差别待遇或者歧视性待遇。样品评审应当全过程录音录像，形成书面评审记录上传至交易系统。

第三章 技术、服务及其他要求

（注：本章的技术、服务及其他要求中，带“★”的要求为实质性要求。采购人、代理机构应当根据项目实际要求合理设定，并在第五章符合性审查中明确响应要求。）

3.1.采购内容

采购包1：
采购包预算金额（元）：105,530,400.00
采购包最高限价（元）：105,530,400.00

序号	采购品目名称	标的名称	数量 (计量单位)	标的金额（元）	所属行业	是否涉及核心产品	是否涉及采购进口产品	是否涉及强制采购节能产品	是否涉及优先采购节能产品	是否涉及优先采购环境标志产品
1	C13059900 其他城镇公共卫生服务	眉山天府新区视高街道（核心区）环卫作业市场化服务项目（2025-2028）	1.00（项）	105,530,400.00	其他未列明行业	否	否	否	否	否

报价要求

采购包1：

序号	报价内容	数量（计量单位）	最高限价	价款形式	报价说明
1	眉山天府新区视高街道（核心区）环卫作业市场化服务项目（2025-2028）	1.00（项）	105,530,400.00	总价	

★注：采购包涉及采购货物的，投标人响应产品应当明确品牌和规格型号并指向唯一产品，不能指向唯一产品的，应通过报价表唯一产品说明栏补充说明。

本项目涉及核心产品：

采购包1：

序号	采购品目名称	标的名称	产品名称
不涉及			

注：涉及核心产品的，具体评审规定见第五章。

本项目涉及采购进口产品：

采购包1：

序号	采购品目名称	标的名称	产品名称
不涉及			

★注：不涉及采购进口产品时，投标人不得提供进口产品进行响应；涉及采购进口产品时，如国产产品满足采购需求，也可提供国产产品进行响应。

本项目涉及强制采购节能产品：

采购包1：

序号	采购品目名称	标的名称	产品名称
不涉及			

★注：响应产品属于《节能产品政府采购品目清单》中政府强制采购的产品，投标人应当提供由国家确定的认证机构出具的、处于有效期之内的

节能产品认证证书的原件扫描件或“全国认证认可信息公共服务平台”（<http://cx.cnca.cn>）的认证信息截图，否则作无效投标处理。具体要求详见第五章符合性审查表。

本项目涉及优先采购节能产品：

采购包1：

序号	采购品目名称	标的名称	产品名称
不涉及			

注：响应产品属于《节能产品政府采购品目清单》中优先采购的产品，投标人提供由国家确定的认证机构出具的、处于有效期之内的节能产品认证证书的原件扫描件或“全国认证认可信息公共服务平台”（<http://cx.cnca.cn>）的认证信息截图，可以享受优先采购政策。具体要求详见第五章规定。

本项目涉及优先采购环境标志产品：

采购包1：

序号	采购品目名称	标的名称	产品名称
不涉及			

注：响应产品属于《环境标志产品政府采购品目清单》中的产品，投标人提供由国家确定的认证机构出具的、处于有效期之内的环境标志产品认证证书的原件扫描件或“全国认证认可信息公共服务平台”（<http://cx.cnca.cn>）的认证信息截图，可以享受优先采购政策。具体要求详见第五章规定。

3.2.技术要求

采购包1：

标的名称：眉山天府新区视高街道（核心区）环卫作业市场化服务项目（2025-2028）

序号	符号标识	技术要求名称	技术参数与性能指标
1		项目范围	眉山天府新区视高街道（核心区）环卫作业市场化服务项目（2025-2028年）服务内容包括道路清扫保洁、垃圾收集转运、公厕的管理和维护、水域环境卫生作业以及未来规划增加的道路、绿道、公园清扫保洁和公厕运营管理等，服务范围为天府新区眉山管委会下辖的视高街道核心区域，总面积约30平方公里。
			<p>（一）道路清扫保洁</p> <p>清扫保洁包括机械化清扫保洁、人工清扫保洁、路面冲洗、人行道清洗、路面洒水、喷雾降霾、快速保洁、城市立面保洁、垃圾收集站点及果屑箱保洁等。服务片区内包含各类已建道路（含公园绿地）共计约175条（段），总面积约462.46万㎡。已建道路和规划建设道路面积分别如下：</p> <p>1.已移交道路143条（段），面积共计279.02万㎡，其中机动车道面积为193.04万㎡、非机动车道面积21.28万㎡、人行道面积64.69万㎡。</p> <p>2.已移交公园绿地5个，面积约11.67万㎡。</p> <p>3.2025年计划移交道路27条（段），面积共计171.78万㎡，其中机动车道面积152.38万㎡、非机动车道面积2.71万㎡、人行道面积16.69万㎡。</p> <p>本项目服务片区内道路根据道路品质、重要性和承载功能，环卫清扫保洁划分为五级，划分条件如下：</p> <p>一类道路：直接管理的城市主干道、重点区域道路，视高街道主干道。</p> <p>二类道路：直接管理的城市次干道，次要区域道路，视高街道次干道路。</p> <p>三类道路：直接管理的其余道路，视高街道次要道路。</p> <p>四类道路：视高街道其余道路。</p> <p>五类道路：街道内的村道。</p> <p>道路（含公园绿地）规模及分类如下：</p> <p>表3-1道路分类统计表</p>

道路分类	道路数量（条/段）	道路长度（m）	机动车道面积（m²）	非机动车道面积（m²）	人行道面积（m²）	总面积（m²）
一类道路	8	10774	355048	22971	85988	464007
二类道路	12	10940	193752	30761	87527	312040
三类道路	34	35767	849147	99375	261586	1210109
四类道路	58	32312	388382	56329	199587	644298
五类道路	31	20336	144102	3384	12230	159716
已移交公园绿地	5				116713	116713
25年计划移交三类道路	10	8778	165981	15424	78245	259650
25年计划移交四类道路	17	29767	1357844	11656	88618	1458118
合计	175	148674	3454256	239900	930495	4624650

表3-2视高街道（核心区）一类道路规模

序号	街道名	机动车道			非机动车道	人行道			道路面积（m²）
		长（m）	宽（m）	面积（m²）	面积（m²）	长（m）	宽（m）	面积（m²）	
1	天府大道（成都交界至川港大道）	5000	50.0	250000	纳入机动车道保洁	5000	8.0	40000	290000
2	中建大道一段	599	22.0	13178	4193	599	6.0	3594	20965
3	中建大道二段	1450	20.0	29000	5800	1450	6.0	8700	43500
4	中建大道三段	1100	20.0	22000	4400	1100	6.0	6600	33000
5	腾飞大道二段	1000	16.0	16000	4000	1000	8.0	8000	28000
6	景观大道二段	474	10.0	4740	2844	474	16.0	7584	15168
7	景观大道三段	289	10.0	2890	1734	289	10.0	2890	7514
8	流霜路（云华南路）	862	20.0	17240		862	10	8620	25860
合计		10774		355048	22971	10774		85988	464007

表3-3视高街道（核心区）二类道路规模

序号	街道名	机动车道	非机动车道	人行道	道路面积 (㎡)

		长（ m）	宽（ m）	面积 （m ² ）	面积 （m ² ）	长（ m）	宽（m）	面积 （m ² ）	）
1	腾飞大道三段	850	16.0	13600	3400	850	8.0	6800	23800
2	环湖东路	1920	19.0	36480	7680	1920	7.0	13440	57600
3	寨子山南路四段	1111	28	31113	4445	1111	8	8889	44447
4	环湖东路二段	940	18.0	16920		940	11	10340	27260
5	清水路三段北段	951	15.0	14265		951	10	9510	23775
6	清水路三段	834	15.0	12510		834	10	8340	20850
7	崇德路（花林路）	248	7.0	1736		248	4	992	2728
8	婉转路b段	277	8.0	2216		277	4	1108	3324
9	花海大道一段	1380	18.0	24840	5520	1380	7.2	9936	40296
10	清水路一段	1470	12.0	17640	5880	1500	7.0	10500	34020
11	学府路	260	11.0	2860	1040	260	8.0	2080	5980
12	寨子山南路	699	28	19572	2796	699	8	5592	27960
合计		10940		193752	30761	10970		87527	312040

表3-4视高街道（核心区）三类道路规模

序号	街道名	机动车道			非机动车道	人行道			道路面积（m ² ）
		长（ m）	宽（ m）	面积（ m ² ）	面积（ m ² ）	长（ m）	宽（ m）	面积（ m ² ）	
1	天府大道（川港大道至道路末端）	7296	50.0	364800	纳入机动车道保洁	7296	8.0	58368	423168
2	腾飞大道一段	1370	16.0	21920	5480	1370	8.0	10960	38360
3	腾飞大道南延线	1000	22.0	22000	4000	1000	8.0	8000	34000
4	视高大道一段	1885	15.5	29218	7540	1885	8.6	16211	52969
5	视高大道二段	860	15.5	13330	3440	860	8.0	6880	23650
6	视高大道三段	725	15.5	11238	2900	725	8.0	5800	19938

7	红星大道	965	12.0	11580	3860	965	7.0	6755	22195
8	清水路二段	929	12.0	11148	3716	929	7.0	6503	21367
9	河心街	618	12.0	7416		618	8.0	4944	12360
10	北街	451	16.0	7216	1804	451	8.0	3608	12628
11	星座北路（中广核北路）	647	11.0	7117	2588	647	7.0	4529	14234
12	同心一街一段	577	14.1	8136	2308	577	7.0	4039	14483
13	同心一街二段	573	24.0	13748	2291	573	7.0	4010	20048
14	同心二街	570	12.0	6840	2280	522	10.0	5220	14340
15	商业街一段	290	10.0	2900	1160	290	10.0	2900	6960
16	商业街二段	474	10.0	4740	1896	474	10.0	4740	11376
17	花海大道二段	404	18.0	7272	1616	404	7.2	2909	11797
18	商业二街	755	12.0	9060	3020	755	7.0	5285	17365
19	金融三街	417	26	10842	1668	417	10	4003	16513
20	环湖东路北段	198	18.0	3564		198	11	2178	5742
21	寨子中路	633	26	16458	2532	633	10	6077	25067
22	寨子北路	593	13	7709	2372	593	8	4744	14825
23	川港大道（天府大道以西）	2923	26.0	75998	11692	2923	7.0	20461	108151
24	213国道（视高与籍田交界至天府大道段）	2250	20.0	45000					45000
25	物流大道（川港大道天府大道以东）	1560	22.0	34320	6240	1560	7.0	10920	51480
26	环湖西路	1757	16.0	28112	7028	1757	7.0	12299	47439
27	红星大道一段	370	12.1	4477	1480	370	7.0	2590	8547
28	红星大道二段	538	12.1	6510	2152	538	7.0	3766	12428
29	红星大道三段	400	13.1	5240	1600	400	8.0	3200	10040

30	河心街（天府大道至广安路）	785	12.0	9420	3140	785	7.0	5495	18055
31	寨子北路南段	252	13	3276	1008	252	8	2016	6300
32	寨子北路一段	510	13	6630	2040	510	8	4080	12750
33	寨子西路	1631	12	19572	6524	1631	8	13048	39144
34	腾飞大道北延线	561	22.0	12342		561	9	5049	17391
合计		35767		849147	99375	33469		261586	1210109

表3-5视高街道（核心区）四类道路规模

序号	街道名	机动车道			非机动车道	人行道			道路面积（m²）
		长（m）	宽（m）	面积（m²）	面积（m²）	长（m）	宽（m）	面积（m²）	
1	213国道二峨山段（黑达路至环天快速）	2700	14.0	37800					37800
2	新能源路	622	8.2	5100					5100
3	兴家路二段	1200	8.2	9840					9840
4	兴安大道一段	1690	12.0	20280	6760	1700	6.4	10880	37920
5	兴安大道二段	1360	12.0	16320	5440	855	6.4	5472	27232
6	新街	403	8.0	3224		403	0.0	0	3224
7	老政府街	62	7.0	434					434
8	视高老街	210	5.0	1050					1050
9	卫生街	177	5.5	974					974
10	星座南路	314	12.0	3768	1256	314	8.0	2512	7536
11	环天中路一段	429	11.0	4719	1716	429	7.0	3003	9438
12	同心下街	200	11.0	2200					2200
13	商业街三段	336	10.0	3360	1344	336	10.0	3360	8064
14	同心一街北延线	262	10.0	2620	1048	262	8.0	2096	5764
15	林语路	753	12.0	9036	3012	753	7.0	5271	17319
16	鑫新三街（金融二街）	413	12	4956		413	8	3304	8260
17	大寨路	563	11	6196	2253	563	5	2816	11265
18	奋进路（四川路）	416	15	6240	1664	416	6	2496	10400
19	寨子山东路	545	12	6540	2180	545	8	4360	13080
20	花园东路一段	565	11	6215	2260	565	8	4520	12995
21	花园三街	874	22	19228	3496	874	8	6992	29716
22	天府一街	791	12	9492	3164	791	8	6328	18984
23	天府二街	791	15	11865	3164	791	10	7910	22939
24	花园四街	987	15	14805	3948	987	10	9870	28623
25	中粮大道	440	10.0	4400		440	6.0	2640	7040
26	大悦路	310	14.0	3906	1240	310	6.0	1674	6820

实施内容及规模

27	智慧路	249	7.0	1569		249	5.0	1121	2689
28	泉龙河南路	680	7.5	4080		680	2.5	1615	5695
29	文明路（北京路）	582	11.0	6402	2328	582	10.0	5820	14550
30	发展路	410	12.0	4920	0	410	8.0	3280	8200
31	钢铁电站便道	457	8.0	3656				0	3656
32	安居南路	543	12.0	6516		543	8	4344	10860
33	百祥路（环天北路）	621	12.0	7452		621	8	4968	12420
34	清水路北沿线	559	15.0	8385		559	10	5590	13975
35	天府三街	450	12.0	5400		450	8	3600	9000
36	便民一路	466	15.0	6990		466	10	4660	11650
37	便民二路	501	12.0	6012		501	8	4008	10020
38	景观大道南延线	375	12.0	4500		375	5	1875	6375
39	天府一街南段	653	12.0	7836		653	8	5224	13060
40	鑫新二街（金融一街）	800	12.0	9600		800	8	6400	16000
41	金融街	200	9.0	1800		200	7	1400	3200
42	金融西段	180	9.0	1620		180	7	1260	2880
43	天府一街	200	12	2400		200	8	1600	4000
44	鑫新一街（金融北街）	1000	15.0	15000		1000	10	10000	25000
45	鑫新三街（金融二街）	396	12.0	4752		396	8	3168	7920
46	环天中路	546	12.0	6552		546	8	4368	10920
47	四川路	275	15.0	4125		275	10	2750	6875
48	康健路	234	9.0	2106		234	4	819	2925
49	奋勇社区中心及外侧步道			0		0		1100	1100
50	安居北路（北京路）	247	15.0	3705		247	10	2470	6175
51	广安路	523	12.0	6276		523	8	4184	10460
52	科学路	615	11.0	6765	2460	615	10.0	6150	15375
53	厚朴路（广安路）	426	11.0	4686	1704	426	10.0	4260	10650
54	厚朴北路（广北路）	593	11.0	6523	2372	593	10.0	5930	14825
55	林语路西段	391	12.0	4692	1564	391	7.0	2737	8993
56	花园西路	1238	11.0	13618		1238	5.0	6190	19808
57	大寨路南延线	240	11	2640	960	240	5	1200	4800
58	寨子山东路支线路	249	13	3237	996	249	8	1992	6225
合计		32312		388382	56329	26189		199587	644298

表3-6视高街道（核心区）五类道路规模

序号	街道名	机动车道			非机动车道	人行道			道路面积（m²）
		长（m）	宽（m）	面积（m²）	面积（m²）	长（m）	宽（m）	面积（m²）	

1	兴家路三段	495	8.0	396 0					3960
2	兴园路	230	13. 0	299 0	0			0	2990
3	兴业路	379	9.0	341 1				0	3411
4	旺佳路	555	8.2	455 1				0	4551
5	锦城路	527	7.0	368 9		527	5	263 5	6324
6	万科1号隧道及辅道	150	6	900					900
7	万科2号下穿隧道外辅道	270	6	162 0					1620
8	万科3号下穿隧道及辅道	230	6	138 0					1380
9	万科4号下穿隧道外辅道	367	6	220 2					2202
10	万科4号下穿隧道	128	6	768					768
11	万科公交站辅路	480	6	288 0					2880
12	老213翻山路（黑达路至环天快速二号桥）	100 00	7.0	700 00					70000
13	新街至青林村村委会道路	120	5.0	600					600
14	桂花村村道	780	5.0	390 0				0	3900
15	三江路	460	7.0	322 0				0	3220
16	南街（视高老场小菜市）	400	7.0	280 0				0	2800
17	视高污水处理厂进厂道路	122	6.5	793				0	793
18	欧尔雅家私有限责任公司	85	15. 5	131 8	340			0	1658
19	视高夜市	334	13. 0	434 2		334	6.0	200 4	6346
20	河心新街	254	7.3	185 4				0	1854
21	河心新街与北街连接道路	70	7.0	490					490
22	京东家电旁小路	307	4.0	122 8				0	1228
23	金丰苑小区大门道路	70	6.2	434					434
24	老君街	614	6.1	374 5		614	4.0	245 6	6201

25	新建街	404	8.0	3232		404	5.0	2020	5252
26	视高供水分厂道路	344	4.1	1410					1410
27	视高供水分厂道路至新建街	240	5.0	1200					1200
28	同心上街	660	8.0	5280					5280
29	大学里捐建道路	445	8.0	3560	1780	445	7.0	3115	8455
30	白沙路（云华东路）	316	9	2844	1264	316		0	4108
31	龙西街	500	7.0	3500				0	3500
合计		20336		144102	3384	2640		12230	159716

表3-7视高街道（核心区）2025年计划移交三类道路规模

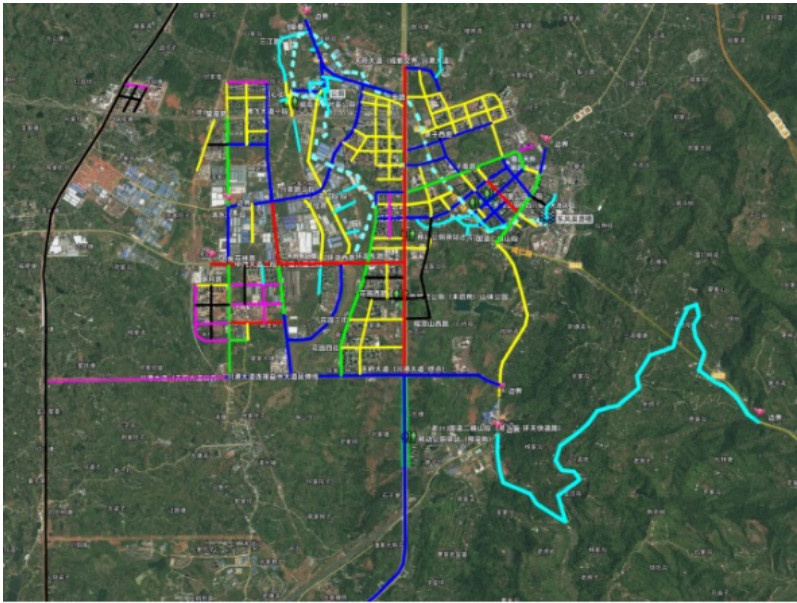
序号	街道名	机动车道			非机动车道	人行道			道路面积 (m²)
		长 (m)	宽 (m)	面积 (m²)	面积 (m²)	长 (m)	宽 (m)	面积 (m²)	
1	高新大道（云华北路）	1342	12.0	16104		1342	8	10736	26840
2	迎宾大道西段	360	18.0	6480	1440	360	8	2880	10800
3	川港大道西延线	3053	26.0	79378	12212	3053	10.0	30530	122120
4	天府一街（南段）	193	13	2509	772	193	9	1737	5018
5	迎宾大道	621	18.0	11178		621	10	6210	17388
6	觉飞路（云华中路）	852	14.0	11928		852	8	6816	18744
7	白沙路南延线	600	15.0	9000		600	7	4200	13200
8	寨子山南路东段	250	28	7000	1000	250	8	2000	10000
9	流霜路西段	540	20.0	10800		540	10	5400	16200
10	宛转路（捐建段）	967	12	11604		967	8	7736	19340
合计		8778		165981	15424	8778		78245	259650

表3-8视高街道（核心区）2025年计划移交四类道路规模

序号	街道名	机动车道			非机动车道	人行道			道路面积 (m²)
		长 (m)	宽 (m)	面积 (m²)	面积 (m²)	长 (m)	宽 (m)	面积 (m²)	
1	创新大道	320	10.0	3200		320	8.0	2560	5760
2	荣昌路	178	13	2314	712	178	9	1602	4628
3	帽顶山西路	1666	11	18326	6664	1666	5	8330	33320
4	花园二街	710	11	7810	2840	710	5	3550	14200
5	花园一街	603	12.0	7236		603	6	3618	10854
6	星座北路延伸段	346	12.0	4152		346	8.0	2768	6920
7	帽顶山南路	360	11	3960	1440	360	5	1800	7200
8	觉飞路西段	530	14.0	7420		530	8	4240	11660
9	益州大道南延线	16500	60.0	990000			0	0	990000
10	天府大道连接仁寿延伸线	5500	50.0	275000		5500	8.0	44000	319000
11	万科2号下穿隧道	107	6	642					642
12	花园二街东段	300	12.0	3600		300	8.0	2400	6000
13	花林路	640	11.0	7040		640	5	3200	10240
14	明月路	880	12.0	10560		880	4	3520	14080
15	仁德路	344	11	3784		344	5	1720	5504
16	仁义路	460	11	5060		460	5	2300	7360
17	信义路	430	18	7740		430	7	3010	10150
合计		29767		1357844	11656	13267		88618	1458118

表3-9视高街道（核心区）已移交公园绿地规模

序号	名称	面积	绿地类型	管理类别	备注
1	邻里公园	8987	公园绿地	四类	已经移交
2	天府理想城篮球公园	2191	公园绿地	四类	已经移交
3	天府高康山体公园	3270	公园绿地	四类	已经移交
4	天府大道全段两侧50米绿化带内硬化	99611	公园绿地	四类	已经移交
5	袍商朗诗捐建公园	2654	公园绿地	四类	已经移交
合计		116713			



上图中“红色”代表1类道路、“绿色”代表2类道路、“蓝色”代表3类道路、“黄色”代表4类道路、“青色”代表5类道路、“紫色”代表计划移交3级道路、“黑色”代表计划移交4级道路、“青色虚线”为河道

（二）城市立面保洁

按照“全面覆盖，不留死角”的原则，清除各类乱涂写、乱张贴、乱刻画，及时清除房屋等建筑物，桥梁、围墙（挡）、仓库等构筑物，踏步、护栏、绿化池、供电线杆、照明灯杆、通讯线杆、交通标志、有线电视接线箱、候车亭、站牌、街名牌、广告设施、阅报廊、宣传廊（板）等设施，以及路面、树木上喷涂、张贴、刻画、刷写、印章式加盖的文字、图画等各类乱贴乱画、乱扯乱挂。

（三）公厕的管理和维护

负责对范围内公厕的卫生保洁，除厕所主体外设备设施的维修维护及更新，负责标识标牌的设置以及公厕用品和耗材的配备。
本次环卫作业采购计划纳入环卫服务中的公厕共7座，包含已建成计划移交公厕3座，公厕分类如下：

	公厕名称	数量	管理等级	备注
1	视高派出所对面公厕	1	三类公厕	
2	天府大道移动公厕	2	五类公厕	未开放，移交后据实结算
3	山体公园公厕	1	五类公厕	未开放，移交后据实结算
4	金丰苑公厕	1	三类公厕	
5	邻里公园公厕	1	一类公厕	
6	视高中学对面公厕	1	三类公厕	
合计		7		

（四）垃圾收集转运

本项目服务范围为天府新区眉山管委会下辖的视高街道核心区，总面积约30平方公里。负责服务范围内果屑箱、垃圾桶的更换、清掏、清洗保洁和维护；负责垃圾集中收集点的运行管理和维护；负责项目区域内大件垃圾收运（包括沙发、床垫、衣柜、床等运至一号生活垃圾处理中心；采购人开展垃圾分类工作，供应商须按采购人要求分类收运处理垃圾。针对片区的实际情况，实行垃圾上门收集和收集站点/果屑箱收集并行的模式进行。区域内生活垃圾的收集转运采用压缩垃圾车、电动三轮垃圾转运车及电动三轮车等将垃圾进行收集转运至一号生活垃圾处理中心。垃圾收集转运费用据实结算，即中标单价乘以实际转运工作量，实际转运工作量以一号生活垃圾处理中心过磅数据为准。

根据统计资料，2022年区域平均每天产生垃圾量约43.66吨、2023年区域平均每天产生垃圾量约48.86吨、2024年区域平均每天产生垃圾量约46.76吨。根据垃圾量增长情况，本次垃圾量预测按每年3%涨幅进行测算。

表3-10 片区内日垃圾产生量统计及预测

预测年份	2022年	2023年	2024年	2025年	2026年	2027年
日垃圾产生量（吨）	43.66	48.86	46.76	48	50	51

		<p>经测算，服务期限内日平均垃圾产生量约50吨。垃圾的产生量，不同季节、节假日和天气下的垃圾量有一定的波动，一般夏季、春节生活垃圾量较多，春节前后生活垃圾量可能比平时多20%以上，故服务片区垃圾产生量高峰时约可达60吨/日。</p> <p>（五）水域环境卫生作业</p> <p>对柴桑河、泉龙河沿岸生活垃圾及水面漂浮垃圾进行收集、清除。柴桑河纳入本项目服务范围段起于中建大桥以北约200米处（不含柴桑河一期公园范围）、止于三江路桥下，长度约5.0公里，河道宽度约10米—20米，基本为自然河道。泉龙河纳入本项目服务范围段起于东风渠渡槽、止于三江路桥下与柴桑河汇流，长度约6.2公里，河道宽度8米—12米，大部分为浆砌石护岸，少部分为自然河道。</p> <p>（六）设备设施管理及设置</p> <p>1.垃圾桶、果屑箱、垃圾箱等由中标供应商负责管理维护。</p> <p>2.垃圾桶、果屑箱、垃圾箱等环卫设施若需重新布放，按采购人要求及行业标准实施，在使用过程中发现损坏的，由供应商负责更换。</p> <p>3.服务期满后，以上环卫设备设施经采购人验收通过后，供应商无条件移交给采购人。</p>
		<p>（一）道路广场清扫保洁</p> <p>1.质量要求</p> <p>1.1道路作业</p> <p>路面、路肩（垫板、雨水口、巷口）、便道（包括树池、公交站及隔离墩）周围的地面无污物，道路显本色，确保路面、人行道干净，可视范围内无散落垃圾和成堆垃圾，无泥渣积水。清扫保洁的垃圾做到随扫随清，不得往雨水口中扫垃圾、往绿地倒扫垃圾。</p> <p>1.2垃圾收集容器及果屑箱作业</p> <p>及时清掏果屑箱内垃圾，更换垃圾袋，确保无外溢，周围地面无抛洒堆积存留垃圾。定期维护果屑箱，确保外观整洁，无破损、无油漆脱落，无内胆分离现象。</p> <p>2.保洁标准</p> <p>2.1道路机械清扫、冲洗、洒水、降尘作业频次</p> <p>（1）一类道路</p> <p>机械作业路段每天机械清扫2次，机械保洁2次，人工巡回快速保洁，洒水降尘4次，每天冲洗路面1次，每天冲洗收集站点垃圾桶、果屑箱1次，每周彻底清洗人行道1次；人工作业路段每天普扫2次，人工保洁16小时。</p> <p>（2）二类道路</p> <p>机械作业路段每天机械清扫2次，机械保洁2次，人工巡回快速保洁，洒水降尘3次，每天冲洗路面1次，每天冲洗收集站点垃圾桶、果屑箱1次，每周彻底清洗人行道1次；人工作业路段每天普扫2次，人工保洁12小时。</p> <p>（3）三类道路</p> <p>机械作业路段每天机械清扫2次，机械保洁2次，人工巡回快速保洁，洒水降尘2次，每天冲洗路面1次，每天冲洗收集站点垃圾桶、果屑箱1次，每2周彻底清洗人行道1次；人工作业路段每天普扫2次，人工保洁8小时。</p> <p>（4）四类道路</p> <p>机械作业路段每天机械清扫1次，机械保洁2次，人工巡回快速保洁，洒水降尘1次，每天冲洗路面1次，每天冲洗收集站点垃圾桶、果屑箱1次，每2周彻底清洗人行道1次；人工作业路段每天普扫2次，人工保洁8小时。</p> <p>（5）五类道路</p> <p>机械作业路段每天机械清扫1次，机械保洁1次，人工巡回快速保洁，人工作业路段每天普扫2次，人工保洁8小时。除冲洗除尘外其余洒水作业在下雨天适情作业。</p> <p>2.2清扫保洁作业时间</p> <p>（1）作业时间：</p> <p>环卫机械、人工清扫实行错峰作业。每日第一次普扫应在7:30以前全面完成；第二次普扫14:30至16:30。</p> <p>（2）保洁时间：</p> <p>夏季：一级道路8:00至21:30，二级道路8:00至20:00，三级道路8:00至19:00，四、五级道路8:00至18:00；</p> <p>冬季：一级道路8:00至20:30，二级道路8:00至19:00，三级道路8:00至18:30，四、五级道路8:00至17:30。</p> <p>（3）城市立面保洁作业时间：8:00至19:00持续性巡查清理。</p> <p>3.作业方式</p> <p>3.1道路清扫保洁作业</p> <p>本项目道路清扫保洁采取“机械+人工”相结合方式进行作业。除部分不适宜采用机械化作业道路（路边有护栏、停车位及背街小巷）外，所有道路机动车道采用高压冲洗车、道路洗扫车组合作业为主，人工快速保洁为辅（“快速保洁”是指环卫工人通过电动快速</p>

保洁车进行巡回保洁以及突发重大事件快速处理）；非机动车道及人行道以人工清扫保洁为主，洗扫车对非机动车道清扫保洁为辅。部分道路由于路面狭窄不宜进行机械化作业，故全部采用人工清扫保洁。具体作业方式如下：

模式一：路面较宽且无路边停车的道路。

主要采用机械化作业。夜间，清洗车冲刷路面垃圾至两边，洗扫车靠两边作业对路缘刷洗并将垃圾和污水回收。白天，洗扫车及快速保洁车进行保洁，清洗车进行洒水降尘或降温，多功能喷雾抑尘车对城市主干道进行除尘降霾。

模式二：路面较宽且有隔离栏或路边停车的道路。

采用人工+机械化作业。夜间，清洗车冲刷路面垃圾至两边，人工对机动车道边缘进行冲洗和清扫。白天，快速保洁车进行保洁，人工对非机动车道和人行道进行保洁，清洗车进行洒水降尘或降温，多功能喷雾抑尘车对城市主干道进行除尘降霾。

模式三：部分狭小街道。

部分狭小街道不适宜机械化作业，故均实行人工清扫保洁。

3.2垃圾收集容器及果屑箱作业

采用电动三轮冲洗车用高压水枪对果屑箱及垃圾桶外部进行冲洗，并擦拭干净。要求箱体表面无灰尘、无污渍，摆放规范，洁净见本色。

（二）城市立面保洁

按照“全面覆盖，不留死角”的原则，清除各类乱涂写、乱张贴、乱刻画，及时清除房屋等建筑物，桥梁、围墙（挡）、仓库等构筑物，踏步、护栏、绿化池、供电线杆、照明灯杆、通讯线杆、交通标志、有线电视接线箱、候车亭、站牌、街名牌、广告设施、阅报廊、宣传廊（板）等设施，以及路面、树木上喷涂、张贴、刻画、刷写、印章式加盖的文字、图画等各类乱贴乱画、乱扯乱挂。

1.质量要求

使用三轮电动冲洗车及专用工具对片区内道路附属设施、城市家具、立面（2米以下）等非法张贴的宣传品和小广告、公交站台、公交站牌、路名牌、护栏、供（变）电箱、通信交换箱、消防栓等设施进行保洁清理，确保整洁干净。每条街道单侧“牛皮癣”及乱张贴小广告总数<2处。

2.作业时间

城市立面保洁作业时间：8:00至19:00持续性巡查清理，重要活动、专项整治期间，配合开展“牛皮癣”清理工作。

3.作业方式

3.1对大面积、“牛皮癣”比较密集的地方，首先使用水冲洗，能够将大部分张贴、涂画广告清除，然后用清洗剂、毛巾将“残贴”、油漆类涂画广告彻底清除。

3.2对面积较小、较零散的“牛皮癣”，利用专业清洗剂、毛巾、小铁铲等工具进行清理，按照“一刮、二铲、三粉刷”程序操作，使作业墙达到干净、整洁，清洁后不出现“残贴”，不留粘贴痕迹，尽量不损坏建筑的颜色。

3.3镜面墙体如大理石、花岗岩、瓷砖、铝塑板、防水涂料等喷涂类“牛皮癣”，用喷壶装入药剂直接喷施在字体表面后进行擦洗，直至彻底清除。

3.4粗糙墙体如涂料、水泥、石材等喷涂类“牛皮癣”，在清洗不能解决时可用调配相同颜色的灰浆进行覆盖，不能做遮盖处理的临街墙体或其他范围用药水清洗。注意不得损坏该作业范围的原有颜色。

3.5临街墙体（灰墙）在清洗过程中损坏墙体灰层后，1日内用颜色一样或相近的灰浆填补因清洗损坏的墙体表面。清洗工作结束后，将清理中产生的所有垃圾及时清理干净。

3.6清理过程注意高压水、清洗剂不喷到行人身上，注意保护好建筑、门面等设施，保持其原状。

（三）垃圾清运

1.质量要求

1.1垃圾收集运输

（1）垃圾袋装化区域实行不落地式收集管理。沿街商家店铺每日循环收运，居民小区、单位生活垃圾实行定时收运，被委托收运服务单位与小区和单位签订定时收运协议，上门收运。杜绝垃圾散暴，拾荒及沿街堆放现象，保持周边环境及设备设施清洁干净；收运完毕后，要及时对现场进行清扫、冲洗；垃圾收运人员不得将袋装垃圾开包、拾捡袋内可回收垃圾，造成空气污染和二次污染。

（2）垃圾桶装化区域，垃圾桶装车每日不间断巡回收集，城市重点路段，路口必须随时巡回收运，收运过程中无散装垃圾及垃圾落地、撒漏现象。

（3）垃圾收集运输车辆实行错峰作业，避免造成车辆拥堵。

1.2大件废旧家具收运处理

对城区大件废旧家具及时进行收运，堆放不得超过24小时。

2.作业要求

2.1垃圾收集

（1）垃圾收集作业要求：垃圾日产日清，保证无垃圾积压、“爆桶”、“爆箱”和垃圾无序堆放等现象，收集垃圾时要对垃圾桶、

作

垃圾箱周边垃圾进行清扫，及时更换垃圾桶和果皮箱内垃圾袋，不得出现散落垃圾。收集点垃圾桶摆放整齐，标志鲜明，方便居民投放。收集完成后及时清理场地，并将垃圾桶复位，盖上桶盖，不得有地面零散垃圾，收集点及周围应整洁，无散落、存留垃圾和污水。保证垃圾桶无残缺破损，封闭性好，外体干净。

（2）垃圾收集运输时间：

一类道路：沿街商家店铺生活垃圾每日循环收运，收运时间8:00—21:30，每2小时循环收运1次；

二类道路：沿街商家店铺生活垃圾每日收运3次（早中晚各一次）；

三类道路：沿街商家店铺生活垃圾每日收运2次（早晚各一次）；

四类道路：沿街商家店铺生活垃圾每日收运1次（早/晚）；

五类道路：生活垃圾每两日收运1次。

确保不出现垃圾容器爆桶、溢出和垃圾无序堆放现象。

（3）垃圾集中收集点，垃圾收集车每日不间断巡回收集，确保垃圾“日产日清”，收运过程中无散装垃圾及垃圾落地、撒漏现象。

2.2垃圾运输

（1）按规定装载，车容整洁无污物、字牌清晰。

（2）运输过程中无散装垃圾，无垃圾落地、撒漏，无液体滴漏现象，严禁随意倾倒垃圾。

（3）垃圾运输车辆不得影响行人和交通，收工后存放在车辆指定的位置进行集中管理。

（4）垃圾清运车要在车辆前部、后部、两侧设置反光标识，清除大片污染时，应做到有组织、有交通安全防护措施，采取小组作业方式进行，并设置反光锥形筒或与洗扫车、清洗车协同进行。

（5）清运车辆要定期维修保养，不带病行驶和作业，工作状态良好，车辆完好率在90%以上。

（6）中标供应商负责建立积存垃圾日巡查制度，及时巡查、发现和处置各类垃圾，确保管辖范围内无积存垃圾，防止产生“垃圾围城、垃圾围路”现象。

（7）垃圾运输车辆进入压缩站或处置场后，服从场内人员统一指挥。

（8）车辆维护保养：应制定含维修保养周期、内容和标准的车辆设备维修保养制度，并严格执行，及时更换残旧设备和部件；按要求对车辆进行年审、购买商业保险。

（9）垃圾运输车辆实行错峰作业，每日8:00至9:30、17:30至19:00垃圾运输车辆不得在核心区域运行，只能在外围区域操作运行，避免造成车辆拥堵。

3. 大件垃圾收运

（1）收运对象：大件废旧家具（包括沙发、床垫、衣柜、床等）等。

（2）收运方式：城区各住宅小区、各单位、各营业场所产生的废旧家具，电话预约联系环卫作业公司上门收运与巡查收运相结合。

3.作业方式

3.1垃圾收集站点采用电动三轮垃圾转运车进行收集，收集后运往一号生活垃圾处理中心。

3.2学校、单位、较大居民集中区垃圾收集站点采用垃圾压缩车进行收集，收集后运至一号生活垃圾处理中心。

3.3果屑箱及沿街商铺垃圾采用电动三轮垃圾车收运，收集后运至一号生活垃圾处理中心。

3.4垃圾压缩车收集后运至一号生活垃圾处理中心。

3.5大件垃圾由大件垃圾收集车收集。

（四）公厕运营维护

供应商负责对范围内公厕的卫生保洁，除厕所主体外设备设施的维修维护及更新，负责标识标牌的设置以及公厕用品和耗材的配备。

1.质量要求

1.1内外墙面、天花板、门窗和隔断板整洁，无积灰、污渍蛛网、刻画，内部地面洁净、无积尿、积水等污物。

1.2蹲位整洁，大便器内无积存物，小便器内无水锈、尿垢、污物；沟槽无积粪，无尿垢，纸篓不满溢，暴露在外的管道经常擦拭。

1.3内外照明灯具、标识标牌、洗手器具、台面、镜面、挂衣钩、烘手器、冲水设备定期擦拭，保证无积灰、积水、污渍污痕。

1.4定期消毒、除臭，每天定时打开窗户，保证通风良好，保证公厕内无异味；

1.5夏季定期喷洒灭蚊蝇药物，保证无蚊虫滋生。

1.6及时清除厕所内外广告、刻画，广告清除和刻画修复后，基本保持和原色色泽一致。

1.7保洁工具按有序摆放在管理间，保持工具房干净、整洁。

		<p>1.8清洁中必须摆放提示标志，保持提示牌的整洁与完整性，如遇脱落，及时粘贴。</p> <p>2.管理要求</p> <p>2.1责任到人，全日开放，方便群众，优质服务。</p> <p>2.2照明、供水、排污设施完好。如有损坏，要及时修复。</p> <p>2.3公厕实行24小时免费对市民开放；公厕标志牌明显、规范（公共厕所指示牌准确、明显、有中英文标识）；公厕管理制度上墙。</p> <p>2.4一类公厕按2人/座进行配置环卫人员，三类公厕按1人/座进行配置环卫人员，五类公厕按0.5/座进行配置环卫人员。</p> <p>3.作业要求</p> <p>3.1安排专职清扫保洁人员对公厕进行12小时维护保养。清洁程序：准备工作→放水冲刷大、小便器（槽）→收集废弃物+清洁大、小便器（槽）→清洁盥洗器具及其他设施→清扫地面→检查及整理。卫生间的清洁一般应“从左到右，从上到下”“从里到外”依次进行，对于单个器具的清洁，应按先内后外再对各附件进行清洁的顺序进行。</p> <p>3.2定期进行大扫（每周一次）。</p> <p>卫生间的周期性大扫是指在每日常规清洁的基础上有计划地定期对卫生间的墙面、门窗、天花板、隔板（隔墙）、灯具及通风设备等进行清洁。</p> <p>3.3定期进行除“四害”</p> <p>在苍蝇孳生繁殖季节（即6月-9月）应做到每日一次，对公厕内部选用化学杀虫剂进行湿润喷洒，消灭苍蝇及蝇蛆，按照国家卫生城市创建要求定期开展除四害活动，并做好相关记录。</p> <p>（五）水域保洁</p> <p>1.保洁范围</p> <p>本项目水域保洁包括柴桑河及泉龙河两条河道。</p> <p>柴桑河纳入本项目服务范围段起于中建大桥以北约200米处（不含柴桑河一期公园范围）、止于三江路桥下，长度约5.0公里，河道宽度约10米—20米，基本为自然河道。</p> <p>泉龙河纳入本项目服务范围段起于东风渠渡槽、止于三江路桥下与柴桑河汇流，长度约6.2公里，河道宽度8米—12米，大部分为浆砌石护岸，少部分为自然河道。</p> <p>2.保洁内容及作业模式</p> <p>清捞柴桑河、泉龙河河面漂浮物、清扫河岸边垃圾、清理水体可视范围废弃物等工作，水域内水生植物应及时清理，汛期前后各清理1次，1年清理次数不少于3次。</p> <p>本项目管护范围内的柴桑河为自然河道，河道宽，水位较浅，船只无法通航，水域保洁拟采用人工岸边及水中打捞方式，堤岸及斜坡采用人工捡拾保洁。</p> <p>本项目管护范围内泉龙河河道窄，水域保洁拟采用人工岸边及水中打捞方式，堤岸及斜坡采用人工捡拾保洁。</p> <p>3.作业标准</p> <p>保持水面整洁、无漂浮垃圾，无片状、带状凤眼莲、浮萍、福寿螺等有害水生生物等水生植物。堤岸坡面应保持清洁，无暴露垃圾，堤岸立面不应有吊挂杂物。拦截设施应保持完好，漂浮废弃物不得外溢。</p> <p>本项目管护范围内柴桑河要求达到《城市水域保洁作业及质量标准》（CJJ/T174-2013）一级保洁标准，泉龙河要求达到《城市水域保洁作业及质量标准》（CJJ/T174-2013）二级保洁标准。</p> <p>4.机具配置</p> <p>需配置铁耙、箩筐、竹耙、捞网等打捞机具。</p>	
4	★	智慧城市监管平台	<p>本项目所有车辆（含快保车等小型车辆）须接入新区智慧城市监管平台，接入费用及后期服务费由中标供应商承担，所有大型作业车辆（洗扫车、洒水车、喷雾抑尘车等）按采购人要求安装卫星定位系统、车载网络摄像机、流量卡及相关设备设施等，所有小型车辆（快速保洁车、电动三轮垃圾车等）按采购人要求安装卫星定位系统、流量卡及相关设备设施等，工作时间接受监督。</p>
		人员配	

备及管理要求（供应商须单独提供承诺书，格式详见附件1，未单独提供承诺书或承诺内容不符合的，投

（一）本项目需配置人员不少于**463**人（含项目管理人员为**10**人，其中项目经理**1**人、项目副经理**2**人、文员**1**人、出纳**1**人、会计**1**人、车队长**2**人和联络员**2**人）具体配备情况如下表：

《表3-11 作业人员配置表》

作业分类	人员分类	人数（人）
清扫保洁	司机	不少于 43
	跟车工人	0
	保洁片区组长	不少于 11
	清扫保洁人员	不少于 359
	合计	不少于 413
垃圾收集转运	司机	不少于 15
	跟车工人	不少于 5
	清运工人	不少于 6
	合计	不少于 26
公厕保洁	保洁人员	不少于 6
	小计	不少于 6
水域保洁	保洁人员	不少于 8
	小计	不少于 8
项目管理人员	项目经理	不少于 1
	项目副经理	不少于 2
	文员	不少于 1
	出纳	不少于 1
	会计	不少于 1
	车队长	不少于 2
	联络员	不少于 2
	小计	不少于 10
人员总计		不少于 463

（二）人员管理要求

1.中标供应商必须按以上表格中的人员要求配备项目组成人员，严禁一人多岗。中标人与所有作业人员签订劳动合同或劳务协议。项目实施范围所涉及的原有作业人员，中标人在同等条件下优先录用，在录用后**5**个工作日内与作业人员签订新的劳动合同或劳务协议，接收后作业人员薪酬待遇不得低于眉山市最低工资标准。

2.中标供应商须为所有录用作业人员依法购买社会保险，对于按政策规定不能纳入社会保险的作业人员，购买意外伤害保险或雇主责任险等商业保险。服务期间产生的所有安全责任事故由中标供应商承担全部责任，由此产生的一切法律责任由中标供应商承担。

3.中标供应商在服务期内不得无故解聘涉及的作业人员（自行离职除外），确需解聘或用工合同期满终止的，相关补偿或赔偿费用由中标供应商承担，因解聘导致人员配置不足的，应在**5**日内补足，确保作业不受影响。由此引发的相关责任以及劳动纠纷由中标供应商自行全权承担和处理。

4.因本项目人员配置多，作业范围广，涉及所有人员工资发放，物资领用核算、税务相关事宜，车辆及维修保养、燃油，物料、机具、耗材管理，以及所有人员、机具、服务范围内作业质量等管理事务繁杂，且金额大、人员多、范围广，管理难度高，为了保证服务质量、防范履约风险，防止采购纠纷发生，供应商需做好相应的财务管理和作业管理。

5.凡在项目范围内必须着环卫标志工作服，佩戴工作牌。严禁酒后上班。不准穿拖鞋、裙子上班。禁止在主车道骑自行车、电瓶

	标 文 件 将 被 作 为 无 效 投 标 文 件 处 理)	<p>车、三轮车等。作业时间不准打闹嬉戏。若路段发生与环卫无关的意外事件严禁围观、起哄。主车道因特殊情况（主道被严重污染、清洗标线等）必须实施人工作业时，必须按要求摆放足够的安全路锥和警示牌，并有作业车辆保护时方可进行人工作业。因作业要求，必须穿过主道时，要注意来车，严禁与车辆抢道。主道保洁时不能沿道路行走，不得下路沿石，不能践踏绿化草坪，不准翻越绿化隔离带。除必须进入中央绿化带保洁外，其余时间严禁横穿主道。若遇大雾、大雨或路灯未亮等原因导致视线不清时，不得在车道停留。在车道长久作业时必须设置警示标志，保持100米的安全距离，在距作业人员前方50米处，需有一名安全员手挥小红旗，警告来车注意避让作业人员。因特殊情况不能正常上班时，须及时上报项目管理人员，不得私自让他人顶岗上班。</p>																				
		<p>★（一）供应商须按照“表3-12《设施设备配置汇总表》”为本项目配置车辆及设施设备，除按《表3-12-1.供应商向采购人租赁设施设备表》租赁采购人现有的设施设备外，还须按《表3-12-2.供应商自行配置设施设备表》另行租赁或新购置车辆及设施设备（所有要求供应商自行租赁或新购置的车辆必须符合国六排放标准或新能源车辆）。服务期间中标供应商应根据工作变化实际，增配相关设施设备，以达到服务标准，采购人就此项不增加费用。投标人租赁或新购置的机动车辆必须保证正常上户上牌，具有合法牌照，能正常上路作业，不得无牌无证上路；所有大型作业车辆（洗扫车、洒水车、喷雾抑尘车等）按采购人要求安装卫星定位系统、车载网络摄像机、流量卡及相关设备设施等，所有小型车辆（快速保洁车、电动三轮垃圾车等）按采购人要求安装卫星定位系统、流量卡及相关设备设施等，智慧城市监管平台接入费用及后期服务费由中标供应商承担，工作时间接受监督。中标供应商须为大型作业车辆购买车辆交强险、车损险、第三者责任险，其中第三者责任险赔付额度不得低于300万元。机动车辆驾驶和操作人员须具备相应驾驶资格和操作资格。所有交通设施及人员的安全责任由中标供应商自行负责。如发生交通事故，均由供应商承担全部经济赔偿和一切法律责任。</p> <p style="text-align: center;">《表3-12 设施设备配置汇总表》</p> <table><tr><th>分类</th><th>设施设备名称</th><th>规格、型号</th><th>数量 (辆/个/套)</th><th>备注</th></tr><tr><td></td><td>洗扫车</td><td>总质量≥25吨；清水箱容积≥12m³；垃圾箱容积≥9m³；排放标准国六</td><td>4</td><td>自行租赁（租赁时间需符合本项目服务时间要求）或新购置</td></tr><tr><td></td><td>洗扫车</td><td>总质量≥18吨；清水箱容积≥9m³；垃圾箱容积≥7m³；排放标准国六</td><td>5</td><td>自行租赁（租赁时间需符合本项目服务时间要求）或新购置</td></tr><tr><td></td><td>洗扫车</td><td>总质量≥8吨；清水箱容积≥5m³；垃圾箱容积≥3m³；排放标准国六</td><td>6</td><td>自行租赁（租赁时间需符合本项目服务时间要求）或新购置</td></tr></table>	分类	设施设备名称	规格、型号	数量 (辆/个/套)	备注		洗扫车	总质量≥25吨；清水箱容积≥12m³；垃圾箱容积≥9m³；排放标准国六	4	自行租赁（租赁时间需符合本项目服务时间要求）或新购置		洗扫车	总质量≥18吨；清水箱容积≥9m³；垃圾箱容积≥7m³；排放标准国六	5	自行租赁（租赁时间需符合本项目服务时间要求）或新购置		洗扫车	总质量≥8吨；清水箱容积≥5m³；垃圾箱容积≥3m³；排放标准国六	6	自行租赁（租赁时间需符合本项目服务时间要求）或新购置
分类	设施设备名称	规格、型号	数量 (辆/个/套)	备注																		
	洗扫车	总质量≥25吨；清水箱容积≥12m³；垃圾箱容积≥9m³；排放标准国六	4	自行租赁（租赁时间需符合本项目服务时间要求）或新购置																		
	洗扫车	总质量≥18吨；清水箱容积≥9m³；垃圾箱容积≥7m³；排放标准国六	5	自行租赁（租赁时间需符合本项目服务时间要求）或新购置																		
	洗扫车	总质量≥8吨；清水箱容积≥5m³；垃圾箱容积≥3m³；排放标准国六	6	自行租赁（租赁时间需符合本项目服务时间要求）或新购置																		

清扫保
洁

洒水车	总质量 ≥ 25 吨；罐体有效容积 $\geq 20\text{m}^3$ ；排放标准国六	4	自行租赁（租赁时间需符合本项目服务时间要求）或新购置
洒水车	总质量 ≥ 18 吨；罐体有效容积 $\geq 15\text{m}^3$ ；排放标准国六	4	自行租赁（租赁时间需符合本项目服务时间要求）或新购置
洒水车	总质量 ≥ 16 吨；罐体有效容积 $\geq 8\text{m}^3$ ；排放标准国六	4	自行租赁（租赁时间需符合本项目服务时间要求）或新购置
路面养护车	总质量 ≥ 2 吨；水箱容积 $\geq 2\text{m}^3$ ，冲洗压力 ≥ 20 帕；排放标准国六	5	自行租赁（租赁时间需符合本项目服务时间要求）或新购置
喷雾抑尘车	总质量 ≥ 25 吨；水罐有效容积 $\geq 10\text{m}^3$ ；排放标准国六	1	自行租赁（租赁时间需符合本项目服务时间要求）或新购置
喷雾抑尘车	总质量 ≥ 18 吨；水罐有效容积 $\geq 8\text{m}^3$ ；排放标准国六	2	自行租赁（租赁时间需符合本项目服务时间要求）或新购置
电动高压冲洗车	水箱容积 $\geq 500\text{L}$ ，冲洗压力 ≥ 3 帕	37	自行租赁（租赁时间需符合本项目服务时间要求）或新购置
快速保洁车	载重 ≥ 0.3 吨	47	自行租赁（租赁时间需符合本项目服务时间要求）或新购置
电瓶摩托车	/	11	自行租赁（租赁时间需符合本项目服务时间要求）或新购置

	果屑箱	950mm×450mm×1000mm (±10mm)，有效容积≥130L,65L×2) 分类标识符合国标《生活垃圾分类标志》(GB/T19095)	210	自行租赁(租赁时间需符合本项目服务时间要求)或新购置
	新配塑料垃圾桶	≥240L	160	自行租赁(租赁时间需符合本项目服务时间要求)或新购置
垃圾收集转运	18吨垃圾车	总质量≥18吨，载重质量≥8吨	2	自行租赁(租赁时间需符合本项目服务时间要求)或新购置
	电动三轮垃圾转运车	载重0.8吨	10	供应商向采购人租赁
	电动三轮垃圾车	载重≥0.5吨	5	自行租赁(租赁时间需符合本项目服务时间要求)或新购置
	大件垃圾运输车	载重≥5吨	1	自行租赁(租赁时间需符合本项目服务时间要求)或新购置
项目管理	管理车辆	小轿车	1	自行租赁(租赁时间需符合本项目服务时间要求)或新购置

除上述作业车辆外，供应商根据作业要求按需配置河道保洁船以及铁耙、箩筐、竹耙、捞网等打捞机具。

(二) 租赁采购人现有设备

★供应商在投标时须单独承诺中标后按《表3-12-1.供应商向采购人租赁设施设备表》(承诺书格式见附件2，未单独提供承诺书或承诺内容要求不符合的，投标文件将被作为无效投标文件处理)，服务商在投标时须承诺中标后自愿以4.44万元/年的价格租赁采购人现有10辆电动三轮垃圾转运车使用并维护(租赁合同见附件3)。租赁费用3年一次性缴纳，在接到中标通知书后30日内，一次性缴纳至采购人指定账户，未按要求缴纳的视为放弃中标。供应商租用采购人设备期间，如发生车辆破损不能使用或车辆被盗，由供应商负责按折旧价赔偿。

《表3-12-1.供应商向采购人租赁设施设备表》

分类	设施设备名称	规格、型号	数量 (辆/个/套)	备注
垃圾收集转运	电动三轮垃圾转运车	载重0.8吨	10	供应商向采购人租赁

★(三) 供应商在投标时须单独承诺中标后按《表3-12-2.供应商自行配置设施设备表》自行配置设施设备(承诺书格式见附件4，未单独提供承诺书或承诺内容要求不符合的，投标文件将被作为无效投标文件处理)。可租赁或新购置(所有要求供应商自行租赁或新购置的车辆必须符合国六排放标准或新能源车辆)。服务期间中标供应商应根据工作变化实际，增配相关设施设备，以达到服

务标准，采购人就此项不增加费用。投标人租赁或新购置的机动车辆必须保证正常上户上牌，具有合法牌照，能正常上路作业，不得无牌无证上路；所有大型作业车辆（洗扫车、洒水车、喷雾抑尘车等）按采购人要求安装卫星定位系统、车载网络摄像机、流量卡及相关设备设施等，所有小型车辆（快速保洁车、电动三轮垃圾车等）按采购人要求安装卫星定位系统、流量卡及相关设备设施等，智慧城市监管平台接入费用接入费用及后期服务费由中标供应商承担，工作时间接受监督。中标供应商须为大型作业车辆购买车辆交强险、车损险、第三者责任险，其中第三者责任险赔付额度不得低于300万元。机动车辆驾驶和操作人员须具备相应驾驶资格和操作资格。所有交通设施及人员的安全责任由中标供应商自行负责。如发生交通事故，均由供应商承担全部经济赔偿和一切法律责任。

《表3-12-2.供应商自行配置设施设备表》

分类	设施设备名称	规格、型号	数量 (辆/个/套)	备注
清扫保洁	洗扫车	总质量≥25吨；清水箱容积≥12m³；垃圾箱容积≥9m³；排放标准国六	4	自行租赁（租赁时间需符合本项目服务时间要求）或新购置
	洗扫车	总质量≥18吨；清水箱容积≥9m³；垃圾箱容积≥7m³；排放标准国六	5	自行租赁（租赁时间需符合本项目服务时间要求）或新购置
	洗扫车	总质量≥8吨；清水箱容积≥5m³；垃圾箱容积≥3m³；排放标准国六	6	自行租赁（租赁时间需符合本项目服务时间要求）或新购置
	洒水车	总质量≥25吨；罐体有效容积≥20m³；排放标准国六	4	自行租赁（租赁时间需符合本项目服务时间要求）或新购置
	洒水车	总质量≥18吨；罐体有效容积≥15m³；排放标准国六	4	自行租赁（租赁时间需符合本项目服务时间要求）或新购置
	洒水车	总质量≥16吨；罐体有效容积≥8m³；排放标准国六	4	自行租赁（租赁时间需符合本项目服务时间要求）或新购置
	路面养护车	总质量≥2吨；水箱容积≥2m³，冲洗压力≥20帕；排放标准国六	5	自行租赁（租赁时间需符合本项目服务时间要求）或新购置

	喷雾抑尘车	总质量 ≥ 25 吨；水罐有效容积 $\geq 10\text{m}^3$ ；排放标准国六	1	自行租赁（租赁时间需符合本项目服务时间要求）或新购置
	喷雾抑尘车	总质量 ≥ 18 吨；水罐有效容积 $\geq 8\text{m}^3$ ；排放标准国六	2	自行租赁（租赁时间需符合本项目服务时间要求）或新购置
	电动高压冲洗车	水箱容积 $\geq 500\text{L}$ ，冲洗压力 ≥ 3 帕	37	自行租赁（租赁时间需符合本项目服务时间要求）或新购置
	快速保洁车	载重 ≥ 0.3 吨	47	自行租赁（租赁时间需符合本项目服务时间要求）或新购置
	电瓶摩托车	/	11	自行租赁（租赁时间需符合本项目服务时间要求）或新购置
	果屑箱	950mm \times 450mm \times 1000mm（ $\pm 10\text{mm}$ ），有效容积 $\geq 130\text{L}$, 65L $\times 2$ ）分类标识符合国标《生活垃圾分类标志》（GB/T19095）	210	自行租赁（租赁时间需符合本项目服务时间要求）或新购置
	新配塑料垃圾桶	$\geq 240\text{L}$	160	自行租赁（租赁时间需符合本项目服务时间要求）或新购置
垃圾收集转运	18吨垃圾车	总质量 ≥ 18 吨，载重质量 ≥ 8 吨	2	自行租赁（租赁时间需符合本项目服务时间要求）或新购置
	电动三轮垃圾车	载重 ≥ 0.5 吨	5	自行租赁（租赁时间需符合本项目服务时间要求）或新购置

	大件垃圾运输车	载重 ≥ 5 吨	1	自行租赁（租赁时间需符合本项目服务时间要求）或新购置
项目管理	管理车辆	小轿车	1	自行租赁（租赁时间需符合本项目服务时间要求）或新购置

对于未来移交新增的作业规模，供应商按定额标准配置相应的设施设备，采购人鼓励中标供应商配置新能源洗扫车、洒水车和雾炮车。

（四）环卫设施设备管理及其他要求

1.清扫保洁车辆

1.1设施设备和作业机具的种类、功能、数量配置到位。

1.2扫地车、清洗车等作业车辆，应统一印制所在单位（公司）名称和自编号。机动车辆应当安装卫星定位系统，接入智慧化管理平台。

1.3机动车辆尾部须悬挂“环卫作业，请勿靠近”放大反光标志牌。

1.4环卫保洁作业机具应保证车身洁净、无泥尘、无垃圾、无锈迹，整洁美观。

2.生活垃圾运输车辆

2.1生活垃圾运输车辆

见《设施设备配置汇总表》。

2.2车辆容貌及性能

三轮垃圾车统一蓝白相间专用颜色，车辆干净、整洁、完好无破损、无油漆脱落，挡板整洁无缺损。

机动车外观整洁，车箱无变形，后挡板及顶盖无漏缝，密闭良好，无破损、无油漆脱落，运输过程中无撒漏、滴漏。机动车车牌号码完整，车身应统一印制服务商名称和自编号，并安装卫星定位系统，接入信息化管理平台。

分类运输车辆应喷涂统一、规范、清晰的标志和标识，明示所承运的生活垃圾种类。

2.3车辆清洁作业

生活垃圾收集运输车辆每日清洗不少于1次。车辆驶出停车场前或驶出中转站前必须冲洗车体，保持车体清洁。

3.车辆停放

环卫清扫保洁作业车辆及垃圾收运作业车辆（含机动车及非机动车）在下班后，必须停放在指定地点，统一管理。

4.车辆作业安全管理

4.1所有车辆都应证照齐全，能够安全上路，且其尾气排放达到环保要求。

4.2驾驶员须持有与驾驶车辆相应的驾驶证，并受过专门培训的驾驶员方可驾驶车辆。

4.3作业时遵章行车，按规程操作，并点亮警示灯。

4.4作业时须穿着有醒目警示标识的作业制服。

4.5不准驾驶内超员乘人，除驾驶室外，其它部位严禁搭人。

4.6行车时不准吸烟、闲谈、嬉闹、饮食等。

4.7不准擅自将车交给他人驾驶。

4.8不准擅自改变作业车辆的使用性质和用作业车辆办私事。

4.9不准擅自改变行车线路，不准私自调换车辆。

4.10不准超速行驶、强行超车、以车欺人。

4.11不准酒后驾驶、疲劳行驶。

4.12不准开故障车。

4.13车辆下坡时，严禁空挡熄火滑行。

4.14车辆作业时必须全部打开警示设备。

4.15集中处理路段突发事件时，距来车方向100米必须设警示标牌和路锥。

4.16路段上行车严禁逆行、倒车和违章调头。

		<p>4.17 保养、维修、清洗车辆时必须用物体塞牢车轮，并拉紧手制动器。</p> <p>4.18 停车后，离开车场时，必须关闭电源，拉紧手制动器，锁好车门。</p> <p>4.19 所有车辆必须配备灭火器材，并保证能正常使用。</p> <p>4.20 进入加油站、维修站必须遵守安全规定。</p> <p>5.其他要求</p> <p>5.1 中标人须在中标结果公示后5个工作日内，将招标文件要求的环卫设备设施配置到位，交由采购人验收合格后与采购人签订服务合同，租赁或新购置的车辆等设施设备的品牌、参数和功能须高于或等于配置要求。逾期或不按规定提供环卫设备设施供采购人验收或验收不合格的，采购人有权决定是否继续与中标人签订服务合同，且由中标人承担中标金额10%的违约金。后期中标人根据服务片区实际情况，可在征得采购人同意后，对作业机械配置方案进行优化，以提高作业水平和效果，如增加设备不增加相关费用。</p>																																																																																
		<p>（一）最高限价</p> <p>本项目预算金额35176800.00元/年，最高限价35176800.00元/年，年度总价最高限价及单价最高限价如下：</p> <table><tr><th>序号</th><th>环卫设备设施只服务于本项环卫作业，采购人统一安排部署。</th><th>数量</th><th>控制单价</th><th>（元）</th></tr><tr><td>1</td><td>三年服务期满后采购人按《46号令》法规以政府定价采购服务的方式确定继续服务的供应商。若本次采购的中标人未能继续</td><td>46.40万元</td><td>10.80元/年</td><td>5011200.00</td></tr><tr><td>2</td><td>三类道路</td><td>约146.98万m²</td><td>6.63元/m²·年</td><td>9744774.00</td></tr><tr><td>3</td><td>三类道路</td><td>约146.98万m²</td><td>6.63元/m²·年</td><td>9744774.00</td></tr><tr><td>4</td><td>四类道路</td><td>约210.24万m²</td><td>4.87元/m²·年</td><td>10238688.00</td></tr><tr><td>5</td><td>五类道路</td><td>约15.97万m²</td><td>3.17元/m²·年</td><td>506249.00</td></tr><tr><td>6</td><td>绿道、游步道及公园</td><td>约11.67万m²</td><td>4.87元/m²·年</td><td>568329.00</td></tr><tr><td>7</td><td>垃圾收集</td><td>约18110吨</td><td>97.28元/吨·年</td><td>1761740.80</td></tr><tr><td>8</td><td>一类公厕的管理和维护</td><td>1座</td><td>143338.00元/座·年</td><td>143338.00</td></tr><tr><td>9</td><td>三类公厕的管理和维护</td><td>3座</td><td>51193.00元/座·年</td><td>153579.00</td></tr><tr><td>10</td><td>五类公厕的管理和维护</td><td>3座（计划移交）</td><td>34082.00元/座·年</td><td>102246.00</td></tr><tr><td>11</td><td>水域保洁</td><td>约16万m²</td><td>2.45元/m²·年</td><td>392000.00</td></tr><tr><td>12</td><td>智慧城市监管平台接入使用及维护</td><td>1项</td><td>271900.00元/年</td><td>271900.00</td></tr><tr><td>13</td><td>项目管理及其他</td><td>1项</td><td>3209556.20元/年</td><td>3209556.20</td></tr><tr><td>14</td><td colspan="3">年度控制总价合计</td><td>35176800.00</td></tr><tr><td>15</td><td colspan="3">3年总价最高限价合计</td><td>105530400.00</td></tr></table> <p>注：★1.本表中“第12项智慧城市监管平台接入使用及维护”由中标供应商在中标后向智慧城市监管平台所有人支付接入使用及维护费用（271900.00元/年）的固定费用。投标人在报价时不得对“第12项智慧城市监管平台接入使用及维护”费用进行下浮报价，但“第12项智慧城市监管平台接入使用及维护”计入服务费总价合计。投标人对“第12项智慧城市监管平台接入使用及维护”费用进行下浮报价的投标文件将被否决。</p> <p>2.投标人的投标报价包含一切与项目实施相关的所有费用（包括但不限于以下内容）：人员工资（基本工资、加班工资、法定节假日工资、防暑降温费等）、社会保险（对于按政策规定不能纳入社会保险的环卫作业人员，购买意外伤害保险或雇主责任险等商业保险）、工伤赔偿、劳务纠纷赔偿，以及《劳动法》和劳动部门规定应兑现各类工资和福利待遇、劳保费【包括工作服（按行业标准进行配备）、雨衣、口罩等】、购置或租赁全新环卫设备设施费用、相关租赁设备设施的保险费、所有车辆（包含租赁的车辆和新购置的车辆）产生的燃油费、维修费、维护费、保险费（所有车辆的第三者责任保险须不低于300万元）、保养费和设备折旧费等、项目实施过程中产生的工具费（扫帚、垃圾容器等）、接入智慧城市监管平台所需设备配置费、智慧城市监管平台接入使用及维护费</p>	序号	环卫设备设施只服务于本项环卫作业，采购人统一安排部署。	数量	控制单价	（元）	1	三年服务期满后采购人按《46号令》法规以政府定价采购服务的方式确定继续服务的供应商。若本次采购的中标人未能继续	46.40万元	10.80元/年	5011200.00	2	三类道路	约146.98万m²	6.63元/m²·年	9744774.00	3	三类道路	约146.98万m²	6.63元/m²·年	9744774.00	4	四类道路	约210.24万m²	4.87元/m²·年	10238688.00	5	五类道路	约15.97万m²	3.17元/m²·年	506249.00	6	绿道、游步道及公园	约11.67万m²	4.87元/m²·年	568329.00	7	垃圾收集	约18110吨	97.28元/吨·年	1761740.80	8	一类公厕的管理和维护	1座	143338.00元/座·年	143338.00	9	三类公厕的管理和维护	3座	51193.00元/座·年	153579.00	10	五类公厕的管理和维护	3座（计划移交）	34082.00元/座·年	102246.00	11	水域保洁	约16万m²	2.45元/m²·年	392000.00	12	智慧城市监管平台接入使用及维护	1项	271900.00元/年	271900.00	13	项目管理及其他	1项	3209556.20元/年	3209556.20	14	年度控制总价合计			35176800.00	15	3年总价最高限价合计			105530400.00
序号	环卫设备设施只服务于本项环卫作业，采购人统一安排部署。	数量	控制单价	（元）																																																																														
1	三年服务期满后采购人按《46号令》法规以政府定价采购服务的方式确定继续服务的供应商。若本次采购的中标人未能继续	46.40万元	10.80元/年	5011200.00																																																																														
2	三类道路	约146.98万m²	6.63元/m²·年	9744774.00																																																																														
3	三类道路	约146.98万m²	6.63元/m²·年	9744774.00																																																																														
4	四类道路	约210.24万m²	4.87元/m²·年	10238688.00																																																																														
5	五类道路	约15.97万m²	3.17元/m²·年	506249.00																																																																														
6	绿道、游步道及公园	约11.67万m²	4.87元/m²·年	568329.00																																																																														
7	垃圾收集	约18110吨	97.28元/吨·年	1761740.80																																																																														
8	一类公厕的管理和维护	1座	143338.00元/座·年	143338.00																																																																														
9	三类公厕的管理和维护	3座	51193.00元/座·年	153579.00																																																																														
10	五类公厕的管理和维护	3座（计划移交）	34082.00元/座·年	102246.00																																																																														
11	水域保洁	约16万m²	2.45元/m²·年	392000.00																																																																														
12	智慧城市监管平台接入使用及维护	1项	271900.00元/年	271900.00																																																																														
13	项目管理及其他	1项	3209556.20元/年	3209556.20																																																																														
14	年度控制总价合计			35176800.00																																																																														
15	3年总价最高限价合计			105530400.00																																																																														
最高限价																																																																																		

用、塑料袋、洗涤剂、药剂、耗材、水电费、培训费、管理费、税费、采购代理服务等。以上费用为总包费用，采购人不再另行向中标人支付其他任何费用。

★3.投标人必须按“报价明细表”的格式填写并上传至四川省政府采购一体化平台。投标人的报价若超过采购人设定的预算金额或最高限价或单价最高限价之一的，将被作为无效投标文件处理。投标人未单独提供“报价明细表”或未按要求填写的，将被作为无效投标文件处理。

★4.本项目服务内容（道路清扫保洁、垃圾收集、绿道、游步道及公园、公厕管理和维护、水域保洁等）工作量增加时，增加的服务费金额在合同总金额5%范围内的，合同价不做调整；新增的服务内容所产生服务费用超过合同金额的5%时(不含5%)，在不改变合同其他条款的前提下，按照相应服务项目中标单价签定补充合同并据实结算（增加的服务费总金额≤合同总金额5%，采购人不承担此部分费用；增加的服务费总金额>合同总金额5%，采购人仅支付超过合同金额5%的部分费用）。增加的服务费以实际已经产生的服务为准，即实际已服务的天数乘以每天服务费。但所有补充合同的采购金额不得超过原合同采购总金额的10%。超过中标价百分之十以上的，按规定另行招标确定。

（二）服务期限及付款方式

★1.服务期限：三年。

★2.付款方式：按月拨付（合同签订后15日内采购人支付第一个月服务费的40%作为预付款，第一月发票金额需扣除预付款）。由采购人按照相关技术要求和考核标准，对中标人的服务进行月考核，每月管护经费与月综合考核得分挂钩，采购人根据考核结果支付每月费用：

（1）每月考核分数90分及以上为合格，全额核拨当月服务费用；

（2）每月考核分数80（含）-90（不含）分为基本合格，每月考核分数85（含）-90分（不含）的，相比90分每少一分，则扣除环卫作业市场化运作月度服务费用的1%；每月考核分数80（含）-85分（不含）的，扣除85（含）-90分（不含）分段月度服务费用的5%后，相比85分每少一分，则扣除环卫作业市场化运作月度服务费用的2%；

（3）考核分数低于80分的为不合格，实施机构有权不支付该月服务费用，连续二个月考核结果不合格或一年内累计三个月考核不合格的，采购人有权终止合同并由中标供应商支付中标金额10%的违约金。

（4）每次支付服务费前，中标供应商应当提供税务部门正式发票，否则采购人有权拒绝付款（首月发票金额需扣除预付款），由此造成的损失由中标供应商自行承担。

（三）其他要求

1.中标供应商须落实好服务期间的安全生产责任，负责租赁车辆及所有新购置车辆的上户、年检及保险购买等工作，并加强管理，切实保障服务人员、车辆、设备设施等安全。在服务期间，发生的所有安全责任事故，全部由中标供应商负责。在合同履行期间，中标供应商应积极做好涉及作业的信访、稳定等工作。中标供应商须严格按照环保要求进行作业，履行环保职责，不得乱排乱倒废渣废水。

2.遇重大迎检、节日庆典、会节活动、其他环卫保障，以及卫生城市、文明城市、国家森林城市、国家园林县城等创建活动，供应商应无条件服从采购人的调配和安排。中标供应商在服务期限内接受采购人临时性、应急性的保障任务时应无条件配合。

3.服务期内不对因物价发生变化产生的服务费进行调价。

4.本项目的中标人后期在进行服务费用按月结算时，需提供人员工资发放名单及发放证明材料、发票等相关资料，如中标供应商在服务期限内因未及时向员工发放工资或其他问题，造成集体上访或其他群体集体事件的，采购人有权解除合同并追究违约责任。服务过程中中标供应商不得以任何理由在服务区域范围内收取任何费用。本次招标范围内包含的服务项目，如在服务期限内未实施的按中标价进行扣减。

5.本项目的中标人在进行服务过程中，如出现单月考核80分以下，采购人不支付考核不合格当月的服务费，但是中标人仍然需要支付所有员工的工资，并且向采购人提供工资发放名单及发放证明材料，中标人不得以任何理由拖延支付作业人员工资，如出现工资未支付情况，采购人有权解除合同并追究违约责任。

★6.为加强采购人同中标供应商的工作联系，供应商提供书面承诺在眉山市天府新区视高街道设立固定办公场所，办公场所场地及费用问题由中标供应商自行负责，配备项目工作人员并明确职责。依法向税务机关纳税（格式详见附件1，未提供承诺书或承诺内容要求不符合的，投标文件将被作为无效投标文件处理）。

7.中标供应商应按本项目工作内容提供必要的人力、机具及充足的清洁药剂、材料，并确保所提供清洁机具、清洁药剂、消耗材料的安全性、可靠性、有效性。如违反此条造成采购人财产损失及员工人身损害的，中标供应商应做相应赔偿，采购人也有权终止合同，中标供应商须将各类清洁机具、用品规范存放在固定地点，存放地点的租赁费用由中标供应商自行承担。

8.服务区域范围内的党政机关、学校、企事业单位、沿街商家店铺、临街无物业的开放式小区、物业小区、商业体等所有的垃圾收集转运由中标供应商负责上门收集并转运，服务过程中中标供应商不得以任何理由在服务区域范围内收取任何费用，如中标人擅自收取费用的，采购人有权要求中标人无条件退还，并承担擅自收取费用总额2倍的违约金及其他违约责任，同时采购人有权直接解除合同。

		<p>9.本次招标范围内包含的服务项目，如在服务期限内未实施的按规定进行扣减。对于新增的环卫作业服务范围及内容，中标供应商应无条件按《招标文件》标准配置环卫人员及机具，保障作业质量。</p>
		<p>（一）考核对象</p> <p>眉山天府新区视高街道（核心区）环卫作业市场化服务项目（2025-2028）中标供应商。</p> <p>（二）考核内容</p> <p>对中标服务范围内城区清扫保洁、生活垃圾收运、水域保洁和公厕管理等服务情况进行考核。</p> <p>（三）考核原则及要求</p> <p>1.考核原则</p> <p>坚持公开、公平、公正的原则，围绕眉山天府新区视高区域环境卫生市场化作业工作重点，统一作业标准和奖惩标准，建立眉山天府新区视高区域环境卫生市场化作业运作模式，实现环卫作业常态化、规范化、精细化运行，促进城乡环境改善和群众生活质量提高，共建共享城乡优美宜家居园。</p> <p>2.考核纪律要求</p> <p>2.1考核工作要简化程序、提高效率，注重实际效果，不扰民，不走形式，要轻车简从，开短会、讲短话、说实话。</p> <p>2.2要严格执行党风廉政建设的各项规定，严格执行中央“八项规定”精神，不接受宴请。</p> <p>2.3严格遵守保密纪律。考核组必须按规定程序检查，检查员不得泄露考核组行踪，不得向考核组以外人员泄露调查点、检查结果和其它不宜公开的信息，不得向被考核单位打招呼，不得透露检查员派出单位信息，不对检查结果擅自表态。</p> <p>2.4力求客观公正，自觉维护考评队伍的形象。要进行现场检查，不得随意改变检查程序和标准。不得私自修改检查数据，不作失真和显失公正的检查考评结论。</p> <p>（四）考核依据</p> <p>《四川省城乡环境综合治理条例》、《眉山市市容和环境卫生管理条例》等。</p> <p>（五）考核内容</p> <p>对中标服务范围内城区清扫保洁、生活垃圾收运、水域保洁和公厕管理等服务情况进行考核。按照有关要求，由采购人相关职能部门负责制定环境卫生作业市场化运作工作考核相关管理制度、标准；对环境卫生作业市场化运作中标供应商的日常工作进行检查考核，对其存在的问题责令限期整改；依据每月的考核结果核拨环境卫生作业市场化运作经费；协调督办迎检、创建全国文明城市、国家卫生城市、重大节假日等工作、活动及领导视察路线环境卫生保障工作；组织实施日常检查和现场测评。其中日常检查和现场测评内容如下：</p> <p>1.街道、道路、广场等的清扫保洁。</p> <p>2.桥梁隧道、绿化景观、雕塑小品、路灯路牌、公交站台等的清扫保洁。</p> <p>3.垃圾收集清运。</p> <p>4.拟建公厕管理。</p> <p>5.环卫作业市场化运作设施设备管理。</p> <p>6.环卫作业公司管理。</p> <p>7.环卫作业人员管理。</p> <p>8.环卫作业数字化管理。</p> <p>9.其他环卫作业市场化运作工作等。</p> <p>（六）考核方式</p> <p>由采购人派专人负责考核，按照每月四次现场测评(不定期)和日常检查相结合的方式，每月考核总分为100分(其中日常检查占40%，现场测评占60%)，考评人员根据绩效考核指标/标准进行考核评分，实行累计记分制，考评分值按相应比例计入当月总分。</p> <p>得分计算方式：100-四次现场测评扣分总和×60%-日常检查扣分总和×40%+加分分数=月考核得分</p> <p>1. 日常检查：采购人安排相关考评人员按考核内容进行日常检查考核打分，对其存在的问题责令限期整改。</p> <p>2.现场测评：</p> <p>（1）定向考评：对日常督查中发现的环卫作业市场化运作作业方面突出问题进行定向考评，包括群众举报、投诉和新闻媒体曝光等重大问题的环卫作业市场化运作作业方面的问题。经核实后作为日常督查的内容计入考评结果。</p> <p>（2）重点考评：对重大节假日、大型活动环境卫生保障工作及领导安排的各种突击性、阶段性整治活动，政府网络平台、政府公开电话等接收的相关案件，重点路段及区域的环境卫生整治及其他按要求列入重点督查的事项进行重点考评。</p>

（3）常规考评：每月不定时由采购人安排考评人员进行常规考评，重点考评环卫作业市场化运作项目公司管理情况和承包区域内道路清扫保洁、垃圾收集清运、公厕、河道管理等实际效果。检查时邀请受检单位代表参加。

（4）督办考评：对上级部门和领导批转或指出的环卫作业市场化运作作业方面的突出问题，和每月常规检查时确定的相关突出问题进行督办，对问题整改情况进行考评。

（5）交办考评：对突发性的环境卫生方面的重大问题和两次督办仍未整改的问题进行交办考评。给环卫作业市场化运作项目公司发交办卡，要求在限定时间内进行整改，并对整改情况进行跟踪督办。

3.组织测评：

（1）采购人按考核内容每月随机至少现场测评四次，不定时开展日常检查。

（2）现场测评人员临时性组成。采购人指派考核人员，作业公司安排2人进行测评。

（3）测评按照环境卫生作业管理标准和考核办法执行，如实填写测评记录并照相取证，测评人员及时对当天测评记录签字。

4.采购人每月根据日常检查和现场测评作出考核汇总表，根据每月考核得分核拨环卫作业市场化运作月度服务费用。

（七）考核运用

1.及时整改

由采购人平时督查、考核中发现的一般问题及时反馈给中标服务商，服务商需在30分钟内作出整改措施。较大问题在实施机构要求时限内整改到位，原则上不得超过二日。

2.服务费计算

2.1每月考核分数90分及以上为合格，全额核拨当月环卫作业市场化运作月度服务费用；

2.2每月考核分数80（含）-90（不含）分为基本合格，每月考核分数85（含）-90分（不含）的，相比90分每少一分，则扣除环卫作业市场化运作月度服务费用的1%；每月考核分数80（含）-85分（不含）的，扣除85（含）-90分（不含）分段月度服务费用的5%后，相比85分每少一分，则扣除环卫作业市场化运作月度服务费用的2%；

2.3考核分数低于80分的为不合格，实施机构有权不支付该月服务费用，连续二个月考核结果不合格或一年内累计三个月考核不合格的，采购人有权终止合同并由中标供应商支付中标金额10%的违约金。

3.考核加分

3.1作业质量受到各级党委、政府及其主管部门通报表扬的，经查属实的每次加20分（国家级）、15分（省部级）、10分（市厅级）、5分（县区级）。其中，在创建全国文明城市、国家卫生城市及国家森林城市期间，受到区级及以上创文办、创文办、创森办通报表扬的，参照此条执行加分。

3.2上级检查考核加分：环境卫生在眉山市区、县排名第1的每次加5分。

3.3作业质量受到国家、省、市级媒体表扬性报道，经查属实的分别每次加15分、10分、5分。

3.4接受政府指令性突击工作任务完成好的，每次加0.1~0.5分。

（八）退出机制

发生以下之一情形的，采购人有权解除合同，由此产生的经济损失，由中标供应商承担。

在全年考核中，连续2个月考核得分低于80分以下的或全年累计3个月考核得分低于80分以下的，采购人有权终止与服务合同，并要求中标供应商承担合同金额10%的违约金。

（九）其他要求

服务应分为日常管理和应急管理两部分，按照管理内容、管理标准做好环境卫生清扫保洁、垃圾收集、机械化作业、市容管理秩序等工作，具备健全的日常清扫保洁、垃圾收运作业制度、人员管理制度、质量督查制度、应急处理制度、自查自检制度及完善的管理机制和应急处理机制。

制定安全预案和应急预案；建立应急处理队伍，由公司领导主要成员担任负责人，成员保持24小时通讯通畅，并将成员名单、联络方式报管理部门备案。在应急处理、安全突发事件中能快速处理；对于主管部门下达的指令性应急任务应在15分钟内到达现场进行处理；对媒体、人大代表、政协委员、群众来信、来电、来访等提出的问题，应在管理部门规定的时间范围内完成整改，并进行书面回复；对市民投诉及管理部门移交的事项进行及时处置，及时办结率100%。

遇重大迎检活动、重大线路保障应急标准：如遇重大迎检活动、重大线路保障，应无条件服从采购人调配。

（十）绩效考核指标/标准

表3-13眉山天府新区视高街道（核心区）环境卫生作业市场化项目日常考评表

序号	考核内容	考核分 值（分）	考核标准	扣分 汇总	—月扣分										
					1	2	3	4	5	6	7	...	31		
一	环卫作业公司日常管理	8	中标环卫公司需集中办公，集中管理。	未达要求扣5分											
			按要求配备管理人员及环卫作业人员。	未达要求扣3分											
			环卫作业工具、设备配备齐全。	未达要求扣3分											
			各项管理制度健全，管理制度上墙。	未达要求扣3分											
			管理人员现场检查到位，检查日志完整。	未达要求扣2分											
			管理人员及环卫工人着装、挂牌上岗。	未达要求或衣冠不整的扣0.5分/人											
			按法律规定和有关要求购买环卫从业人员社会保险（5险）及意外伤害险等，从业人员实发月工资不低于眉山市最新最低工资标准。	未达要求扣5分											
			二	清扫保洁作业、垃圾收	25	早班普扫在9点前结束清扫。	规定时间内未结束清扫的扣1~2分/条								
整条街段早班应清扫一遍。	未清扫的扣1分/条														
机动车道路面有漏扫、有砖瓦土石等。	未符合道路等级管理标准的每处扣1分（一类道路：50m²以下按一处计算[含50m²]，以上按实际面积累计；二类道路：60m²以下按一处计算[含60m²]，以上按实际面积累计）；三类道路：80m²以下按一处计算[含80m²]，以上按实际面积累计。														
未清理作业范围内的卫生死角和暴露垃圾。	未清理的每处扣0.5分														
早班结束前地面垃圾堆完成收集工作。	未收集完扣0.5~1分/堆														
在规定路段上不得使用大扫把保洁。	使用大扫把保洁的扣0.5分/次														
工具摆放不得影响市容观瞻。	未达要求扣0.5分/处														
清扫时，不得将垃圾扫入下水口或河道、沟渠。	未达要求扣1分/处														
清扫后，不得将垃圾倒入绿化带、桥头、河道、沟渠等处。	未达要求扣1分/处														
道路清扫完后采用巡回保洁。	无人在岗扣1分/条														
不得坐岗、离岗和集体聊天。	未达标扣0.2—0.5分/次														
执行交接班制度，不得脱岗、断档。	脱岗、断档的每次扣1分														

-第40页-

[illegible]

8	绩效考核	十	加分项	上级检查考核扣分	8	环境卫生排名在眉山市区、县倒数第3名涉及的作业公司每次扣3分；排名在眉山市区、县倒数第2名涉及的作业公司每次扣5分；排名在眉山市区、县最后1名涉及的作业公司每次扣8分。一年之内两次在上级检查考核中倒数后3名涉及的作业公司，采购人有权在次年终止作业合同。												
				作业质量受到国家、省、市级媒体批评性报道，经查属实的分别每次扣8分、5分、3分；造成恶劣影响和严重后果的，采购人有权取消该公司的环卫作业资格。	8	国家级扣8分/次、省级扣5分/次、市级扣3分/次。												
			加分项	作业质量受到各级党委、政府及其主管部门通报表扬的，经查属实的每次加20分（国家级）、15分（省部级）、10分（市厅级）、5分（县区级）。其中，在创建全国文明城市、国家卫生城市及国家森林公园城市期间，受到区级及以上创文办、创卫办、创森办通报表扬的，参照此条执行加分。	20	国家级加20分/次、省级加15分/次、市厅级加10分/次、县区级加5分/次。												
				上级检查考核加分	5	环境卫生在眉山市区、县排名第1的每次加5分												
				作业质量受到国家、省、市级媒体表扬性报道	15	国家、省、市级媒体表扬性报道分别每次加15分、10分、5分												
				接受政府指令性突击工作任务完成好的	5	每次加0.1~0.5分												

表3-14眉山天府新区视高街道（核心区）环卫作业市场化街道月现场测评表

街道名称 ：		考核标准	加减分情况 （“+”表示 加分，“-” 表示扣分）
早班普扫在9点前结束清扫。（2分）		规定时间内未结束清扫的扣1分/条	
整条街段早班应清扫一遍。（2分）		未清扫的扣1分/条	
机动车道路面有漏扫、有砖瓦土石等。（1分）		未符合道路等级管理标准的每处扣0.5分（一类道路：50m²以下按一处计算[含50m²]，以上按实际面积累计；二类道路：60m²以下按一处计算[含60m²]，以上按实际面积累计）；三类道路：80m²以下按一处计算[含80m²]，以上按实际面积累计。	
未清理作业范围内的卫生死角和暴露垃圾。（2分）		未清理的每处扣0.5分	
早班结束前地面垃圾堆完成收集工作。（2分）		未收集完扣0.5~1分/堆	
在规定路段上不得使用大扫把保洁。（1分）		使用大扫把保洁的扣0.5分/人/次	
工具摆放不得影响市容观瞻。（0.5分）		未达要求扣0.1分/处	
清扫时，不得将垃圾扫入下水口或河道、沟渠。（0.5分）		未达要求扣0.2分/处	
清扫后，不得将垃圾倒入绿化带、桥头、河道、沟渠等处。（0.5分）		未达要求扣0.1分/处	
道路清扫完后采用巡回保洁。（2分）		无人在岗扣1分/条	
不得坐岗、离岗和集体聊天。（1.5分）		未达标扣0.2分/次	
执行交接班制度，不得脱岗、断档。（1分）		脱岗、断档的每次扣0.5分	
服从安排并积极完成各项突发性任务。（2分）		未达要求扣2分	
扣分合计			

表3-15眉山天府新区视高街道（核心区）环卫作业市场化项目环卫及市政设施月现场测评表

街道名称：		考核标准	加减分情况（“+”表示加分，“-”表示扣分）
保持垃圾容器摆放整齐、完好无损。（1分）		摆放不整齐扣0.2分/处；垃圾容器损坏扣0.2分/处	

垃圾收集亭及垃圾容器箱体外无牛皮癣及污物。（1分）	未达要求扣0.1分/处	
及时清掏垃圾收集亭及垃圾容器。（0.5分）	未达要求扣0.1分/处	
按规定将垃圾袋套在垃圾收集亭及垃圾容器内。（0.5分）	未达要求扣0.1分/处	
对垃圾收集亭及垃圾容器消毒杀菌，避免有蚊蝇滋生。（0.5分）	未达要求扣0.1分/处	
垃圾收集亭及垃圾容器周边应保持干净整洁。（0.5分）	未达要求扣0.1分/处	
垃圾收集亭及垃圾容器每天清洗一次。（0.5分）	未及时清洗、不干净的每处扣0.2分。	
地库增设除臭灭蝇设施，定期消毒杀菌。（1分）	地库未增设除臭灭蝇设施扣0.2分/次；出现恶臭及被居民投诉、消毒杀菌除臭不及时各扣1分。	
开放式小区及小街小巷摆放的移动式塑料垃圾桶及时清掏，保持桶身整洁。（1分）	收集不及时或桶身不整洁，影响居民垃圾投放的每处扣0.5分。	
公交站台、广告宣传栏、信号灯（2米下）不能有“牛皮癣”广告。（0.5分）	每发现一处“牛皮癣”广告，每处扣0.1分。	
交通隔离护栏清洗：一类道路每周不少于2次，二、三类道路每周不少于1次。（1分）	未达到清洗次数的，每少一次扣0.5分；未清洗彻底（有明显污渍）的每处（每50米）扣0.1分。	
扣分合计		

表3-16眉山天府新区视高街道（核心区）环卫作业市场化项目垃圾收转运、机械化作业月现场测评表

街道名称：		考核标准	加减分情况（“+”表示加分，“-”表示扣分）
袋装垃圾堆放点不能有散露垃圾，垃圾收集容器应密闭，收集点周边应保持整洁。（2分）		垃圾堆放点有散露垃圾，垃圾收集容器未密闭，一处扣1分。收集点周边不整洁，乱堆乱放，一处扣0.5分。垃圾投放点未及时打扫、冲洗，消毒、灭蝇，一处扣0.5分。	
袋装垃圾每日收集不少于4次，垃圾收运过程中，应避免有散装垃圾和垃圾落地堆放、撒漏现象；三轮车不超载，车容车貌保持整洁。（3分）		若市民举报或新闻曝光经查属实，一处扣2分。垃圾收运过程中，有散装垃圾和垃圾落地堆放、撒漏现象，一处扣1分；三轮车超载，车容车貌不整洁，发现一辆扣0.5分。	

桶装垃圾及时清理，垃圾桶密闭、桶点周边保持整洁，垃圾桶及时清洗、隐蔽、归位、消毒灭蝇。（3分）	桶装垃圾出现曝桶现象，一处扣1分；垃圾桶不密闭、桶点周边脏乱差，一处扣1分。垃圾桶未及时清洗、隐蔽、归位、消毒灭蝇处扣1分。	
及时处理辖区内临时性无主建筑和生活垃圾。（1分）	辖区内临时性无主建筑和生活垃圾未及时处理，一处扣0.5分。	
环卫工人不得翻捡垃圾和焚烧垃圾。（1分）	如有违反扣1分	
垃圾应分类收集和运输，严禁混收混运。（2分）	有混收混运现象，每次扣0.5分。	
机械化清扫车按要求进行定时机扫洒水降尘喷雾。（2分）	未达要求扣1分/次	
人行道、快、慢车道、路沿石、交通隔离墩等按管理标准冲洗的。（2分）	未按管理标准冲洗的，每发现一次每条道路扣1分。	
道路（街）及路沿石方块砖不能有积灰、积尘或污垢。（1分）	未达要求每条街扣0.5分	
按作业标准规定进行全面降尘。（2分）	道路有明显扬尘的，每个点位扣1分。	
扣分合计		

表3-17眉山天府新区视高街道（核心区）环卫作业市场化项目牛皮癣、公厕、河道保洁、建渣清理月现场测评表

街道名称：		考核标准	加减分情况（“+”表示加分，“-”表示扣分）
公厕各类附属设施完好、整洁。（1分）		若损坏或不完善一处扣0.5分	
自来水、照明电路、排污管道保持通畅。（1.5分）		如有不通一处扣0.5分	
公厕悬挂管理标准和岗位职责，管理人员佩证上岗，文明服务。（1分）		未达要求一处扣0.5分	
公厕做到“四有”即：有洗手池、感应式龙头、配有洗手液（或肥皂）；有冲水设施；有完善的消毒设施和管理制度；有专人管理。（2分）		未达要求一处扣0.5分	
保洁质量要达到“七无七净”。“七无”：无烟头纸屑，无阻塞，无尿垢，无蜘蛛网，无积尘，无积水，无蛆蚊，无恶臭；“七净”：墙壁净，门窗净，隔断净，蹲位地面净，设施设备净，室外环境净，管理用房干净整洁。（2分）		未达要求一处扣0.5分	
公厕附属设施（水箱、灯具、洁具等）和工具完好整洁，摆放有序，标志牌清洁，不歪。（1分）		未达要求一处扣0.2分	
不得推迟开放或提前关闭公厕。（2分）		推迟开放或提前关闭公厕一次扣1分。	
不得堆放非公厕使用物品。（1分）		堆放非公厕使用物品一次扣0.2分。	
不得容留非公厕管理员入住公厕管理房。（3分）		容留非公厕管理员入住公厕管理房扣3分	
标牌标识保持完整、干净。（1分）		标牌标识陈旧、脱落、破损一处扣0.5分。	
应配备专业除癣设备和专职工作人员。（2分）		未达要求扣2分	
及时发现并及时清除临街“牛皮癣”。（1.5分）		未达要求每处扣0.2分	
“牛皮癣”清理工作应在早上8:30以前完成（如遇大雾天等特殊情况可适当延后），8:30以后巡查保洁。（1分）		未按时完成发现一次扣0.5分	
对所有街道立面及地面的处置应采用与原表面材质、颜色相近的材料，不得造成二次污染。（1分）		发现一处扣0.2分	

对光滑表面喷涂、张贴的“牛皮癣”应采用清洁方法处置，不得随意采取覆盖手段处置。（1分）	未按要求处置的发现一处扣0.2分	
保持水面整洁、无漂浮垃圾，无片状、带状凤眼莲、浮萍等水生植物。（2分）	未按要求处置的发现一处扣0.5分	
堤岸坡面应保持清洁，无暴露垃圾，堤岸立面不应有吊挂杂物。（2分）	未按要求处置的发现一处扣0.5分	
拦截设施应保持完好，漂浮废弃物不得外溢。（1分）	未按要求处置的发现一处扣0.2分	
及时清理：一般要求在发现后2小时内完成清理工作，如有特殊情况不能及时清理的应采取遮盖手段处置。（1分）	未及时清理和采取措施的一次扣0.5分	
中标人自行联系建渣倾倒场地，在清运过程中不得随处撒漏、倾倒。（1分）	每发现一处扣0.5分，由此造成二次污染的由中标人自行承担一切后果。	
扣分合计		

表3-18眉山天府新区视高街道（核心区）环境卫生作业市场化偶发事项月考评表

偶发事项	考核标准	加减分情况（“+”表示加分，“-”表示扣分）
作业质量受到各级党委、政府及其主管部门通报批评的，经查属实的每次扣8分（国家级）、6分（省部级）、4分（市厅级）、2分（县区级及以下）。其中，在创建全国文明城市、国家卫生城市及国家森林城市期间，受到区、县级及以上创文办、创卫办、创森办通报批评的，参照此条执行扣分。（8分）	国家级扣8分/次、省级扣6分/次、市级扣4分/次、县区级及以下扣2分/次。	
采购人发现的问题（含环卫监察人员），经查属实的每次扣0.5至2分。其中，作业质量受到群众举报，经查属实的每次扣2分。（2分）	不符合要求扣0.5分/次	
上级检查考核扣分（8分）	环境卫生排名在眉山市区、县倒数第3名涉及的作业公司每次扣3分；排名在眉山市区、县倒数第2名涉及的作业公司每次扣5分；排名在眉山市区、县最后1名涉及的作业公司每次扣8分。一年之内两次在上级检查考核中倒数后3名涉及的作业公司，采购人有权在次年终止作业合同。	
作业质量受到国家、省、市级媒体批评性报道，经查属实的分别每次扣8分、5分、3分；造成恶劣影响和严重后果的，采购人有权取消该公司的环卫作业资格。（8分）	国家级扣8分/次、省级扣5分/次、市级扣3分/次。	
作业质量受到各级党委、政府及其主管部门通报表扬的，经查属实的每次加20分（国家级）、15分（省部级）、10分（市厅级）、5分（县区级）。其中，在创建全国文明城市、国家卫生城市及国家森林城市期间，受到区级及以上创文办、创卫办、创森办通报表扬的，参照此条执行加分。（20分）	国家级加20分/次、省级加15分/次、市厅级加10分/次、县区级加5分/次。	
上级检查考核加分。（5分）	环境卫生在眉山市区、县排名第1的每次加5分	

			作业质量受到国家、省、市级媒体表扬性报道，经查属实的分别每次加15分、10分、5分。（15分）	国家、省、市级媒体表扬性报道分别每次加15分、10分、5分	
			接受政府指令性突击工作任务完成好的。（5分）	每次加0.1~0.5分	
			合计		

3.3.服务要求

3.3.1.服务内容要求

采购包1:

序号	符号标识	服务要求名称	服务要求内容
1		其他要求	<p>本项目采购需求是采购人针对项目实际情况提出的基本需求，为保障本项目履约质量，采购人期望获得投标人在满足此基础之上更优化的履约能力。投标人可以根据自身情况据实提供(未提供不会导致其投标无效，但可能会影响其综合评审情况)以下相关履约证明：</p> <p>1.区域环境了解及现状分析（具体内容详见第五章评标办法5.4.2.评标细则及标准）；</p> <p>2.道路清扫保洁作业方案（具体内容详见第五章评标办法5.4.2.评标细则及标准）；</p> <p>3.垃圾收集转运方案（具体内容详见第五章评标办法5.4.2.评标细则及标准）；</p> <p>4.公厕运营维护方案（具体内容详见第五章评标办法5.4.2.评标细则及标准）；</p> <p>5.水域环境卫生作业方案（具体内容详见第五章评标办法5.4.2.评标细则及标准）；</p> <p>6.城市立面保洁作业方案（具体内容详见第五章评标办法5.4.2.评标细则及标准）；</p> <p>7.车辆管理方案（具体内容详见第五章评标办法5.4.2.评标细则及标准）；</p> <p>8.作业人员培训方案（具体内容详见第五章评标办法5.4.2.评标细则及标准）；</p> <p>9.质量保证措施方案（具体内容详见第五章评标办法5.4.2.评标细则及标准）；</p> <p>10.重大活动及应急管理保障方案（具体内容详见第五章评标办法5.4.2.评标细则及标准）；</p> <p>11.安全文明措施（具体内容详见第五章评标办法5.4.2.评标细则及标准）；</p> <p>12.设施设备配置（具体内容详见第五章评标办法5.4.2.评标细则及标准）；</p> <p>13.项目人员配置（具体内容详见第五章评标办法5.4.2.评标细则及标准）；</p> <p>14.类似项目履约能力（具体内容详见第五章评标办法5.4.2.评标细则及标准）。</p>
2		其他要求	<p>因格式固化原因，本项目“是否为签订不超过三年履行期限政府采购合同的项目”系统生成内容与项目实际合同服务期限不一致，以本项目招标文件第三章3.2技术要求--7、最高限价、服务期限及付款方式、其他要求为准。</p>

3.3.2.商务要求

采购包1:

序号	符号标识	商务要求名称	商务要求内容
1	★	服务期限	自合同签订之日起1095日
2		服务地点	眉山天府新区范围内采购人指定地点
3		验收、交付标准和方法	本项目由采购人组织验收，严格按照政府采购相关法律法规以及《财政部关于进一步加强政府采购需求和履约验收管理的指导意见》（财库〔2016〕205号）的要求进行验收。
4		支付方式	分期付款
5	★	付款进度安排	<p>1、合同签订后，采购人收到中标供应商发票，达到付款条件起15日内，据实情况说明为：采购人支付第一个月服务费的40%作为预付款</p> <p>2、剩余部分，采购人收到中标供应商发票，达到付款条件起15日内，据实情况说明为：按月拨付，由采购人按照相关技术要求和考核标准，对中标人的服务进行月考核，每月管护经费与月综合考核得分挂钩，采购人根据考核结果支付每月费用</p>

6		违约责任与解决争议的方法	违约责任：如因中标供应商工作人员在履行职务过程中的疏忽、失职、过错等故意或者过失原因给采购人造成损失或侵害，包括但不限于采购人本身的财产损失、由此而导致的采购人对任何第三方的法律责任等，中标供应商对此均应承担全部的赔偿责任。解决争议的方法：在执行本合同中发生的或与本合同有关的争端，双方应通过友好协商解决，经协商在30天内不能达成协议时，向项目所在地有管辖权的人民法院提起诉讼。在诉讼期间，中标供应商不得停止服务，并应保证政府采购合同的继续履行执行。
---	--	--------------	---

3.4.其他要求

采购包1：

1.本项目属于服务项目，不涉及购买节能产品、环境标志产品。2.如采购文件中前后不一致以投标人须知为准。3.本项目第七章为合同范本，最终以实际签订的合同为准。4.本采购文件中所引用相关法律制度规定及国家、行业、地方相关标准、要求或规范，在采购中有变化的，按照变化后的法律制度规定及国家、行业、地方相关标准、要求或规范规定执行。

第四章 资格审查

开标完成后，由采购人、代理机构依据法律法规和招标文件的规定，对成功解密的投标文件中投标人资格证明等进行审查并出具资格审查报告。
资格审查标准及要求如下：

4.1.一般资格审查

采购包1:

序号	一般资格审查内容	具体标准和要求	关联投标文件格式文本
1	具有独立承担民事责任的能力。	投标人需在使用投标(响应)客户端编制投标文件时，按要求填写《投标（响应）函》完成承诺并进行电子签章。	投标（响应）函
2	具有良好的商业信誉	投标人需在使用投标(响应)客户端编制投标文件时，按要求填写《投标（响应）函》完成承诺并进行电子签章。	投标（响应）函
3	具有健全的财务会计制度。	投标人需在使用投标(响应)客户端编制投标文件时，按要求填写《投标（响应）函》完成承诺并进行电子签章。	投标（响应）函
4	具有履行合同所必需的设备和专业技术能力。	投标人需在使用投标(响应)客户端编制投标文件时，按要求填写《投标（响应）函》完成承诺并进行电子签章。	投标人应提交的相关证明材料， 投标（响应）函
5	有依法缴纳税收和社会保障资金的良好记录。	投标人需在使用投标(响应)客户端编制投标文件时，按要求填写《投标（响应）函》完成承诺并进行电子签章。	投标（响应）函
6	参加政府采购活动前三年内，在经营活动中没有重大违法记录。	投标人需在使用投标(响应)客户端编制投标文件时，按要求填写《投标（响应）函》完成承诺并进行电子签章。	投标（响应）函
7	不存在与单位负责人为同一人或者存在直接控股、管理关系的不同供应商不得参加同一合同项下的政府采购活动的行为。	投标人需在使用投标(响应)客户端编制投标文件时，按要求填写《投标（响应）函》完成承诺并进行电子签章。	投标（响应）函
8	不属于为本项目提供整体设计、规范编制或者项目管理、监理、检测等服务的投标人。	投标人需在使用投标(响应)客户端编制投标文件时，按要求填写《投标（响应）函》完成承诺并进行电子签章。	投标（响应）函

4.2.落实政府采购政策资格审查

采购包1:

序号	落实政府采购政策资格审查内容	具体标准和要求	关联投标文件格式文本
无			

4.3.特定资格审查

采购包1:

序号	特定资格审查内容	具体标准和要求	关联投标文件格式文本
无			

第五章 评标办法

5.1.总则

一、根据《中华人民共和国政府采购法》《中华人民共和国政府采购法实施条例》《政府采购货物和服务招标投标管理办法》《四川省政府采购评审工作规程（修订）》等法律制度规定，结合采购项目特点制定本评标办法。

二、评标工作由代理机构负责组织，具体评标事务由依法组建的评标委员会负责。评标委员会由采购人代表和评审专家组成。

三、评标工作应遵循客观、公正、审慎的原则，根据招标文件规定的评标程序、评标方法和评标标准进行独立评标。

四、本项目采取电子评标，通过交易系统完成评标工作。评标委员会成员、采购人、代理机构和投标人应当按照本招标文件规定和交易系统操作要求开展或者参加评标活动。

五、评标过程中的书面材料往来均通过交易系统传递，需要投标人电子签章的，投标人应按规定加盖电子印章。评标委员会成员在签署评标报告时，出现无法在线签章的特殊情况，可以线下签署后，由代理机构对原件扫描后以附件形式上传。

六、评标过程应当独立、保密，任何单位和个人不得非法干预评标活动。代理机构、采购人及其工作人员、采购人监督人员违法干预评标活动的，将依法追究其责任。

5.2.评标委员会

一、本项目评标委员会成员人数应当为5人以上单数，其中评审专家不得少于成员总数的三分之二。财政部有特殊规定的，按照财政部有关规定执行。评审专家由代理机构采取随机方式在采购平台的评审专家库系统（以下简称“专家库系统”）抽取。

二、评标委员会成员应当满足并适应电子化采购评审的工作需要，登录交易系统进入项目评审功能模块确认身份、签到、推荐评标委员会组长。采购人代表可以使用采购人代表专用签章确认评审意见。

三、评标委员会成员获取解密后的投标文件，开展评标活动。出现评审专家请假、回避等情况时，采购人或者代理机构按规定申请补充抽取评审专家。无法及时补充抽取的，采购人或者代理机构应当封存投标人投标文件，按规定重新组建评标委员会，解封投标文件后，开展评标活动。

四、评标委员会应当履行下列职责：

- （一）熟悉和理解招标文件；
- （二）审查、评价投标文件是否符合招标文件的商务、技术等实质性要求；
- （三）对投标文件进行比较和评价；
- （四）根据需要要求采购人、代理机构对招标文件作出解释；根据需要要求投标人对投标文件有关事项作出澄清、说明或者补正；
- （五）确定中标候选人名单，以及根据采购人委托直接确定中标人；
- （六）起草评标报告并进行签署；
- （七）向采购人、代理机构或者有关部门报告评标中发现的违法行为；
- （八）法律、法规和规章规定的其他职责。

5.3.评标程序

5.3.1.熟悉和理解招标文件

评标委员会正式评审前，应当对招标文件进行熟悉和理解，内容主要包括招标文件中采购项目技术、服务和商务要求、评审方法和标准以及政府采购合同的内容等。

5.3.2.停止评标的情形

本招标文件有下列情形之一的，评标委员会应当停止评标：

- 一、招标文件的规定存在歧义、重大缺陷，导致评标工作无法进行的；
- 二、招标文件明显以不合理条件对投标人实行差别待遇或者歧视待遇的；
- 三、采购项目属于国家规定的优先、强制采购范围，但是招标文件未依法体现优先、强制采购相关规定的；
- 四、采购项目属于政府采购促进中小企业发展的范围，但是招标文件未依法体现促进中小企业发展相关规定的；
- 五、招标文件规定的评标方法是综合评分法、最低评标价法之外的评标方法，或者虽然名称为综合评分法、最低评标价法，但实际上不符合国家规定的；
- 六、招标文件将投标人的资格条件列为评分因素的；
- 七、招标文件有违反国家其他有关强制性规定的情形。

出现上述应当停止评标情形的，评标委员会应当通过交易系统向采购人、代理机构提交相关说明材料，说明停止评审的情形和具体理由。除上述情形外，评标委员会不得以任何方式和理由停止评标。

出现上述应当停止评标情形的，采购人、代理机构应当将停止评标的情形和具体原因通过交易系统告知参加采购活动的投标人，并在四川政府采购网公告。采购人、代理机构认为评标委员会不应当停止评标的，可以书面报告采购项目同级财政部门依法处理，并提供相关证明材料。

5.3.3.符合性审查

评标委员会依据本招标文件的符合性审查要求，对符合资格要求投标人的投标文件进行符合性审查。

在符合性审查过程中，如果出现评标委员会成员意见不一致的情况，按照少数服从多数的原则确定，但不得违反政府采购基本原则和招标文件规定。

符合性审查标准见下表：

采购包1：

序号	符合性审查内容	具体标准和要求	关联投标文件格式文本
1	需要投标人进行承诺的实质性要求。	无需投标人单独提供材料进行响应，只需投标人承诺严格遵守并执行的相关实质性要求。	投标（响应）函
2	投标文件的组成	按招标文件要求提供1.法人或者其他组织的营业执照等证明文件，自然人的身份证明2.法定代表人或主要负责人身份证明书3.附件1--人员配置及管理要求承诺书4.附件2--供应商向采购人租赁设施设备承诺书5.附件3--租赁合同6.附件4--供应商自行配置设施设备承诺书7.报价明细表8.服务应答表	法人或者其他组织的营业执照等证明文件，自然人的身份证明.docx,附件1--人员配备及管理要求承诺书.docx,报价明细表,附件4--供应商自行配置设施设备承诺书.docx,法定代表人或主要负责人身份证明书.docx,附件3--租赁合同.docx,服务应答表,附件2--供应商向采购人租赁设施设备承诺书.docx
3	不属于禁止参加投标或投标无效的投标人	（1）根据招标文件的要求不属于禁止参加投标或投标无效的投标人；（2）评标委员会未发现或者未知晓投标人存在属于国家相关法律法规规定的禁止参加投标或投标无效的投标人。	投标文件封面

投标文件满足以上符合性审查要求的，则通过符合性审查；如有任意一项未满足符合性审查要求的，或符合性审查完成后，评标委员会发现投标人还存在未响应招标文件实质性要求的，则按无效投标处理，并在评标报告中载明未通过符合性审查的具体原因。

5.3.4.解释、澄清、说明的有关问题

一、评标过程中，评标委员会认为招标文件有关事项表述不明确或需要说明的，可以要求采购人或者代理机构书面解释。采购人或者代理机构的解释不得改变招标文件的原义或者影响公平、公正。

二、对投标文件中含义不明确、同类问题表述不一致或者有明显文字和计算错误的内容，评标委员会应当要求投标人作出必要的澄清、说明或者补正，并给予投标人必要的反馈时间。投标人应当书面进行澄清、说明或者补正，澄清、说明或者补正不影响投标文件的效力，有效的澄清、说明或者补正材料是投标文件的组成部分。投标人的澄清、说明或者补正不得超出投标文件的范围或者改变投标文件的实质性内容，不得影响投标人公平竞争。

三、投标文件报价出现前后不一致的，除招标文件另有规定外，按照下列规定修正：

- （一）投标文件中报价表内容与投标文件中相应内容不一致的，以报价表为准；
- （二）大写金额和小写金额不一致的，以大写金额为准；
- （三）单价金额小数点或者百分比有明显错位的，以报价表总价为准，并修改单价；
- （四）总价金额与按单价汇总金额不一致的，以单价金额计算结果为准。

同时出现两种以上不一致的，按照前款规定的顺序修正。修正后的报价由投标人经交易系统加盖电子印章确认提交后产生约束力，投标人不确认的，其投标无效。

四、对不同语言文本投标文件的解释发生异议的，以中文文本为准。

五、代理机构宣布评标结束前，投标人应通过交易系统随时关注评标消息提示，及时响应评标委员会发出的澄清、说明或补正或者确认要求。投标人未能及时响应的，自行承担不利后果。

六、评标委员会应当积极履行澄清、说明或者补正的职责，不得滥用权力。投标人的投标文件可以要求澄清、说明或者补正的，不得未经澄清、说明或者补正而直接作无效投标处理。

5.3.5.比较与评价

评标委员会应当按照招标文件规定的评标细则及标准，对符合性审查合格的投标文件进行商务和技术评估，综合比较和评价。

5.3.6.评标委员会复核

评分汇总结束后，评标委员会应当进行复核，对拟推荐为中标候选人的、报价最低的、投标文件被认定为无效的的进行重点复核。

5.3.7.代理机构现场复核评审结果

一、评分汇总结束后，评标委员会拟出具评标报告前，代理机构应当组织2名以上的本单位工作人员，在采购现场监督人员的监督之下，依据有关的法律制度和招标文件对评审结果进行复核，出具复核报告。存在下列情形之一的，代理机构应当根据情况书面建议评标委员会现场修改评审结果或者重新评审，由评标委员会自主决定是否采纳代理机构的书面建议，并承担独立评审责任：

- （一）分值汇总计算错误的；
- （二）分项评分超出评分标准范围的；
- （三）评标委员会成员对客观评审因素评分不一致的；
- （四）经评标委员会认定评分畸高、畸低的。

二、评标委员会采纳代理机构书面建议的，应当按照规定现场通过交易系统修改评审结果或者重新评审，并在评标报告中详细记载有关事宜；不采纳代理机构书面建议的，应当书面说明理由。代理机构书面建议未被评标委员会采纳的，应当按照规定程序要求继续组织实施采购活动，不得擅自中止采购活动。代理机构认为评标委员会评审结果不合法的，应当书面报告采购项目同级财政部门依法处理。

三、代理机构复核过程中，评标委员会成员不得离开评审现场。

5.3.8.确定中标候选人名单

采购包1： 确定3名中标候选人。

一、若采用综合评分法的，按投标人评审得分从高到低顺序排列；投标文件满足招标文件全部实质性要求，且按照评审因素的量化指标评审得分最高的投标人为排名第一的中标候选人。评审得分相同的，按投标报价由低到高顺序排列；评审得分且投标报价均相同的，按投标人提供的经评审认定有效的优先采购产品认证证书数量由多到少顺序排列；评审得分且投标报价且提供的经评审认定有效的优先采购产品认证证书数量相同的并列。投标人响应的产品同时具有节能产品认证证书、环境标志产品认证证书的，按认定有效的节能产品认证证书、环境标志产品认证证书数量累计计算。中标候选人并列的，由评标委员会根据招标文件规定的推荐中标候选人数量，在排名并列的中标候选人中，采取随机抽取的方式确定中标候选人排名顺序。

如本项目的采购包涉及核心产品的，在按投标人评审得分从高到低顺序排列环节前，对提供相同品牌产品且通过资格审查、符合性审查的不同投标人参加同一合同项下投标的，按一家投标人计算（任意一个核心产品是相同品牌时视为提供相同品牌产品的投标人），评审后得分最高的同品牌投标人获得中标人推荐资格；评审得分相同的，由采购人或者采购人委托评标委员会采取随机抽取方式确定一个投标人获得中标人推荐资格，其他同品牌投标人不作为中标候选人。未被推荐为中标候选人的投标人不再递补为中标候选人。

二、若采用最低评标价法的，按投标人投标报价从低到高顺序排列，投标文件满足招标文件全部实质性要求且投标报价最低的投标人为排名第一的中标候选人。投标报价相同的，按投标人提供的经评审认定有效的优先采购产品认证证书数量由多到少顺序排列；投标报价且提供的经评审认定有效的优先采购产品认证证书数量相同的并列。投标人响应的产品同时具有节能产品认证证书、环境标志产品认证证书的，按认定有效的节能产品认证证书、环境标志产品认证证书数量累计计算。中标候选人并列的，由评标委员会根据招标文件规定的推荐中标候选人数量，在排名并列的中标候选人中，采取随机抽取的方式确定中标候选人排名顺序。

如本项目的采购包涉及核心产品的，在对投标报价进行评标前，对提供相同品牌产品的不同投标人参加同一合同项下投标的，以其中通过资格审查、符合性审查且报价最低的投标人参加评标（任意一个核心产品是相同品牌时视为提供相同品牌产品的投标人）；报价相同的，由采购人或者采购人委托评标委员会按照随机抽取方式确定一名投标人参加评标，其他投标无效。未被推荐为中标候选人的投标人不再递补为中标候选人。

5.3.9.出具评标报告

评标报告是评标委员会根据全体评标成员签署的评标记录和评标结果编写的报告，其主要内容包括：

- 一、招标公告刊登的媒体名称、开标日期和地点；
- 二、投标人名单和评标委员会成员名单；
- 三、评标方法和标准；
- 四、开标记录和评标情况及说明，包括投标无效投标人名单及原因；
- 五、评标结果，确定的中标候选人名单或者经采购人委托直接确定的中标人；
- 六、其他需要说明的情况，包括评标过程中投标人根据评标委员会要求进行的澄清、说明或者补正，评标委员会成员的更换等；
- 七、报价最高的投标人为中标候选人的，评标委员会应当对其报价的合理性予以特别说明。

评标委员会成员应当在评标报告中签字或加盖电子印章确认，对评标过程和结果有不同意见的，应当在评标报告中写明并说明理由。签字但未写明不同意见或者未说明理由的，视同无意见。拒不签字或加盖电子印章又未另行说明其不同意见和理由的，视同同意评标结果。

5.3.10评标争议处理规则

评标委员会在评标过程中，对于符合性审查、对投标人文件作无效投标处理及其他需要共同认定的事项存在争议的，应当以少数服从多数的原则作出结论，但不得违反法律法规和招标文件规定。持不同意见的评标委员会成员应当在评标报告上签署不同意见及理由，否则视为同意评标报告。持

不同意见的评标委员会成员认为认定过程和结果不符合法律法规或者招标文件规定的，应当及时向采购人、代理机构书面反映。采购人、代理机构收到书面反映后，应当书面报告采购项目同级财政部门依法处理。

5.4.评标方法、细则及标准

5.4.1.评标方法

（一）若采用综合评分法的，由评标委员会各成员对通过资格审查和符合性审查的投标人的投标文件进行独立评标。

投标报价得分=（评标基准价 / 投标报价）×100

评标总得分=F1×A1+F2×A2++Fn×An

F1、F2.....Fn分别为各项评审因素的得分；

A1、A2、.....An 分别为各项评审因素所占的权重（A1+A2++An=1）。

评标过程中，不得去掉报价中的最高报价和最低报价。

说明：

- 1.评分的取值按四舍五入法，保留小数点后两位；
- 2.评分标准中要求提供的证明材料须清晰可辨。

因落实政府采购政策进行价格调整的，以调整后的价格计算评标基准价和投标报价。

（二）若采用最低评标价法的，投标文件满足招标文件全部实质性要求，且投标报价最低的投标人为排名第一的中标候选人。除了算术修正和落实政府采购政策需进行的价格扣除外，不能对投标人的投标价格进行任何调整。

5.4.2.评标细则及标准

采购包1：

评审因素		评审标准			
分值构成		详细评审 90.00 分 报价得分 10.00 分			
评审因素分类	评审内容	具体标准和要求	评标分值	客观/主观	关联投标文件格式文本
	区域环境了解及现状分析	根据投标人针对本项目提供的区域环境了解及现状分析进行综合评审，现状分析包括但不限于项目范围内①道路清扫保洁服务的现状分析、②垃圾收集转运服务的现状分析、③公厕运营维护的现状分析、④水域环境卫生的现状分析、⑤城市立面保洁现状分析。方案完全符合采购需求的得 10 分，方案每缺少一项扣 2 分，方案每具有一处存在错误或瑕疵的扣 1 分，直至该项分值扣完为止。注：本项所述错误或瑕疵是指：非专门针对本项目或不适用项目特性的情形，项目名称、实施地点、时间、涉及的规范、标准与本项目要求不一致；缺少关键节点、内容前后矛盾、套用其他方案、内容阐述与实际情况不符、存在与本项目无关的内容描述。	10.0000	主观	区域环境了解及现状分析.d ocx

道路清扫保洁作业方案	投标人根据招标文件中的采购需求、项目实际情况，制定道路清扫保洁作业方案，包括但不限于①机械与人工保洁、②日常工作流程、③作业频次及作业时间、④作业人员和机具的管理等内容。方案完全符合采购需求的得8分，方案每缺少一项扣2分，方案每具有一处存在错误或瑕疵的扣1分，直至该项分值扣完为止。注：本项所述错误或瑕疵是指：非专门针对本项目或不适用项目特性的情形，项目名称、实施地点、时间、涉及的规范、标准与本项目要求不一致；缺少关键节点、内容前后矛盾、套用其他方案、内容阐述与实际情况不符、存在与本项目无关的内容描述。	8.0000	主观	道路清扫保洁作业方案.docx
垃圾收集转运方案	投标人根据招标文件中的采购需求、项目实际情况，制定垃圾收集转运方案，包括但不限于①工作流程、②作业频次及作业标准、③作业人员和机具的管理等内容。方案完全符合采购需求的得6分，方案每缺少一项扣2分，方案每具有一处存在错误或瑕疵的扣1分，直至该项分值扣完为止。注：本项所述错误或瑕疵是指：非专门针对本项目或不适用项目特性的情形，项目名称、实施地点、时间、涉及的规范、标准与本项目要求不一致；缺少关键节点、内容前后矛盾、套用其他方案、内容阐述与实际情况不符、存在与本项目无关的内容描述。	6.0000	主观	垃圾收集转运方案.docx
公厕运营维护方案	投标人根据招标文件中的采购需求、项目实际情况，制定公厕运营维护方案，包括但不限于①日常工作流程、②作业频次及作业时间、③作业人员和机具的管理等内容。方案完全符合采购需求的得6分，方案每缺少一项扣2分，方案每具有一处存在错误或瑕疵的扣1分，直至该项分值扣完为止。注：本项所述错误或瑕疵是指：非专门针对本项目或不适用项目特性的情形，项目名称、实施地点、时间、涉及的规范、标准与本项目要求不一致；缺少关键节点、内容前后矛盾、套用其他方案、内容阐述与实际情况不符、存在与本项目无关的内容描述。	6.0000	主观	公厕运营维护方案.docx

详细评审

水域环境卫生作业方案	投标人根据招标文件中的采购需求、项目实际情况，制定水域环境卫生作业方案，包含但不限于①工作流程、②作业频次及作业标准、③作业人员和机具的管理等内容。方案完全符合采购需求的得6分，方案每缺少一项扣2分，方案每具有一处存在错误或瑕疵的扣1分，直至该项分值扣完为止。注：本项所述错误或瑕疵是指：非专门针对本项目或不适用项目特性的情形，项目名称、实施地点、时间、涉及的规范、标准与本项目要求不一致；缺少关键节点、内容前后矛盾、套用其他方案、内容阐述与实际情况不符、存在与本项目无关的内容描述。	6.0000	主观	水域环境卫生作业方案.docx
城市立面保洁作业方案	投标人根据招标文件中的采购需求、项目实际情况，制定城市立面保洁作业方案，包含但不限于①工作流程、②作业频次及作业标准、③作业人员和机具的管理等内容。方案完全符合采购需求的得6分，方案每缺少一项扣2分，方案每具有一处存在错误或瑕疵的扣1分，直至该项分值扣完为止。注：本项所述错误或瑕疵是指：非专门针对本项目或不适用项目特性的情形，项目名称、实施地点、时间、涉及的规范、标准与本项目要求不一致；缺少关键节点、内容前后矛盾、套用其他方案、内容阐述与实际情况不符、存在与本项目无关的内容描述。	6.0000	主观	城市立面保洁作业方案.docx
车辆管理方案	投标人根据招标文件中的采购需求、项目实际情况，制定车辆管理方案，包含但不限于①车辆工作流程、②车辆作业频次、③车辆清洗、清洁等内容。方案完全符合采购需求的得6分，方案每缺少一项扣2分，方案每具有一处存在错误或瑕疵的扣1分，直至该项分值扣完为止。注：本项所述错误或瑕疵是指：非专门针对本项目或不适用项目特性的情形，项目名称、实施地点、时间、涉及的规范、标准与本项目要求不一致；缺少关键节点、内容前后矛盾、套用其他方案、内容阐述与实际情况不符、存在与本项目无关的内容描述。	6.0000	主观	车辆管理方案.docx

作业人员培训方案	投标人根据招标文件中的采购需求、项目实际情况，制定作业人员培训方案，包括但不限于①培训组织机构、②培训内容、③培训结果运用等内容。方案完全符合采购需求的得6分，方案每缺少一项扣2分，方案每具有一处存在错误或瑕疵的扣1分，直至该项分值扣完为止。注：本项所述错误或瑕疵是指：非专门针对本项目或不适用项目特性的情形，项目名称、实施地点、时间、涉及的规范、标准与本项目要求不一致；缺少关键节点、内容前后矛盾、套用其他方案、内容阐述与实际情况不符、存在与本项目无关的内容描述。	6.0000	主观	作业人员培训方案.docx
质量保证措施方案	投标人根据招标文件中的采购需求、项目实际情况，制定质量保证措施方案，包括但不限于①建立全面的质量管理系统、②建有投诉处理系统、③人员配备及考核管理制度、④设施设备配备及维修保养制度。方案完全符合采购需求的得8分，方案每缺少一项扣2分，方案每具有一处存在错误或瑕疵的扣1分，直至该项分值扣完为止。注：本项所述错误或瑕疵是指：非专门针对本项目或不适用项目特性的情形，项目名称、实施地点、时间、涉及的规范、标准与本项目要求不一致；缺少关键节点、内容前后矛盾、套用其他方案、内容阐述与实际情况不符、存在与本项目无关的内容描述。	8.0000	主观	质量保证措施方案.docx
重大活动及应急管理保障方案	投标人根据招标文件中的采购需求、项目实际情况，制定重大活动及应急管理保障方案，包括但不限于①创建工作预案、②检查工作预案、③重大节日活动（任务）应急预案、④极端天气等突发事件应急预案等内容进行分析。方案完全符合采购需求的得8分，方案每缺少一项扣2分，方案每具有一处存在错误或瑕疵的扣1分，直至该项分值扣完为止。注：本项所述错误或瑕疵是指：非专门针对本项目或不适用项目特性的情形，项目名称、实施地点、时间、涉及的规范、标准与本项目要求不一致；缺少关键节点、内容前后矛盾、套用其他方案、内容阐述与实际情况不符、存在与本项目无关的内容描述。	8.0000	主观	重大活动及应急管理保障方案.docx

安全文明措施	<p>投标人根据招标文件中的采购需求、项目实际情况，制定安全文明措施，包含但不限于①安全文明制度、②设施设备安全检查、③安全事故处理方法等内容。方案完全符合采购需求的得6分，方案每缺少一项扣2分，方案每具有一处存在错误或瑕疵的扣1分，直至该项分值扣完为止。注：本项所述错误或瑕疵是指：非专门针对本项目或不适用项目特性的情形，项目名称、实施地点、时间、涉及的规范、标准与本项目要求不一致；缺少关键节点、内容前后矛盾、套用其他方案、内容阐述与实际情况不符、存在与本项目无关的内容描述。</p>	6.0000	主观	安全文明措施.docx
项目人员配置	<p>投标人拟派本项目的会计人员1人，具备会计专业中级或以上职称的得1分；投标人拟派本项目的出纳人员1人，具备会计专业中级或以上职称的得1分，本项最高得2分。提供①职称证书复印件、②身份证复印件、③本单位在职证明材料复印件盖投标人公章，未提供的或未按要求提供的此项不得分。</p> <p>注：①本单位在职证明材料指：本单位为其缴纳社保的缴费清单或劳动合同，如为退休返聘的，提供退休返聘协议复印件；②以上人员不重复计分，如有重复的，按就高不就低的原则进行评审。</p>	2.0000	客观	人员配置表.docx
履约能力	<p>投标人自2022年1月1日以来至今，具有已完成或正在实施的类似项目案例，每具有1个得1.5分，本项最高得6分。注：类似项目指环卫清扫保洁项目或环卫垃圾收集项目或环卫垃圾转运项目或环卫一体化作业类似项目，须提供合同复印件（以合同签订时间为准）或中标（成交）通知书（以通知书落款时间为准）复印件，同一项目按不同年限签订的多个合同，按一个业绩计算。</p>	6.0000	客观	投标人类似项目业绩一览表.docx

	设施设备配置	（1）投标人承诺每增加1辆洒水车（总质量≥16吨；罐体有效容积≥8m³；排放标准国六）得1分；每增加1辆喷雾抑尘车（总质量≥18吨；水罐有效容积≥8m³；排放标准国六）得2分；本项最高得4分。（2）投标人承诺每增加5辆快速保洁车（载重≥0.3吨）得0.4分；每增加1辆电动高压冲洗车（水箱容积≥500L，冲洗压力≥3帕）得0.2分；本项最高得2分。注：①投标人承诺新增加的车辆不计算入本项目要求必须配备的设施设备数量要求，否则本项不得分；②投标人承诺新增加的车辆同本项目要求必须配备的设施设备同时配备投入使用（由此产生的智慧城市监管平台接入使用及维护费用由投标人自行承担，采购人不增加此项费用），并按必须配备的设施设备进行验收；③投标人承诺新增加车辆的标准按本项目要求必须配备的设施设备的同类型车辆标准配置；④本项所有要求承诺即可，承诺格式自拟，承诺内容和标准不符合要求的不得分。	6.0000	客观	设施设备配置.docx
价格分	合计	满足招标文件要求且报价最低的为评审基准价，价格得分=（评审基准价/报价）×标准分值	10.0000	客观	报价明细表 报价表

价格扣除

采购包1:

序号	评审内容	适用情形	扣除比例% （以“C1”表示）	具体标准和要求	关联投标文件格式文本
1	落实支持中小企业发展政策	符合《政府采购促进中小企业发展管理办法》（财库〔2020〕46号）规定的小微企业报价给予扣除，用扣除后的价格参加评审。	20.00%	价格扣除计算公式：评审价=响应报价×（1-C1）；监狱企业与残疾人福利性单位视同小型、微型企业，享受同等价格扣除，当企业属性重复时，不重复价格扣除。注：价格扣除比例满足《政府采购促进中小企业发展管理办法》（财库〔2020〕46号）及《关于进一步加大政府采购支持中小企业力度的通知》（财库〔2022〕19号）要求。	中小企业声明函,残疾人福利性单位声明函,报价表,监狱企业的证明文件

优先采购产品评审细则

采购包1:

序号	评审内容	具体标准和要求	关联投标文件格式文本
无			

5.5.废标

本次政府采购活动中，出现下列情形之一的，予以废标：

- 一、符合专业条件的投标人或者对招标文件作实质响应的投标人不足3家的（如本项目采购包涉及核心产品，经符合性审查，提供核心产品品牌不足3个的，视为有效投标人不足3家）；
 - 二、出现影响采购公正的违法、违规行为的；
 - 三、投标人的报价均超过了采购预算，采购人不能支付的；
 - 四、因重大变故，采购任务取消的；
- 废标后，代理机构将在四川政府采购网上公告。

5.6.定标

采购人在评标报告确定的中标候选人名单中按顺序确定中标人。

- 一、代理机构应当在评标结束后2个工作日内将评标报告送采购人。
- 二、采购人应当自收到评标报告之日起5个工作日内，在评标报告确定的中标候选人名单中按顺序确定中标人，未按评标报告推荐的中标候选人顺序确定中标人，又不能说明合法理由的，视同按评标报告推荐的顺序确定排名第一的中标候选人为中标人。
- 三、采购人或者代理机构应当自中标人确定之日起 2 个工作日内，在四川政府采购网公告中标结果，招标文件应当随中标结果同时公告。

5.7.评标委员会义务

评标委员会在政府采购活动中应当履行下列义务：

- 一、遵守评审工作纪律；
- 二、按照客观、公正、审慎的原则，根据招标文件规定的评审程序、评审方法和评审标准进行独立评审；
- 三、不得泄露评审文件、评审情况和在评审过程中获悉的商业秘密；
- 四、及时向监督管理部门报告评审过程中的违法违规情况，包括采购人、代理机构向评审专家作出倾向性、误导性的解释或者说明情况，投标人行贿、提供虚假材料或者串通情况，其他非法干预评审情况等；
- 五、发现招标文件内容违反国家有关强制性规定或者存在歧义、重大缺陷导致评审工作无法进行时，停止评审并通过交易系统向代理机构书面说明情况，说明停止评审的情形和具体理由；
- 六、配合答复处理供应商的询问、质疑和投诉等事项；
- 七、法律、法规和规章规定的其他义务。

5.8.评标委员会成员工作纪律

评标委员会成员在政府采购活动中应当遵守以下工作纪律：

- 一、严格遵守政府采购法律制度关于评标委员会成员回避的规定。
- 二、评审前，应当将通讯工具或者相关电子设备交由代理机构统一保管。
- 三、评审过程中，不得与外界联系，因发生不可预见情况，确实需要与外界联系的，应当在监督人员监督之下办理。
- 四、评审过程中，不得干预或者影响正常评审工作，不得发表倾向性、引导性意见，不得修改或细化招标文件确定的评审程序、评审方法、评审因素和评审标准，不得接受投标人主动提出的澄清和解释，不得征询采购人代表的意见，不得协商评分，不得违反规定的评审格式评分和撰写评审意见，不得拒绝对自己的评审意见签字确认。
- 五、在评审过程中和评审结束后，不得记录、复制或带走任何评审资料，除因配合答复处理供应商的询问、质疑和投诉等事项外，不得向外界透露评审内容。
- 六、服从评审现场代理机构的现场秩序管理，接受评审现场监督人员的合法监督。
- 七、遵守有关廉洁自律规定，不得私下接触投标人，不得收受投标人及有关业务单位和个人的财物或好处，不得接受采购人、代理机构的请托。

第六章投标文件格式

采购包1:

分册名称：投标响应文件分册

详见附件：投标文件封面

详见附件：投标（响应）函

详见附件：中小企业声明函

详见附件：残疾人福利性单位声明函

详见附件：监狱企业的证明文件

详见附件：投标人应提交的相关证明材料

详见附件：服务应答表

详见附件：报价表

详见附件：报价明细表

详见附件：附件4--供应商自行配置设施设备承诺书.docx

详见附件：安全文明措施.docx

详见附件：车辆管理方案.docx

详见附件：城市立面保洁作业方案.docx

详见附件：道路清扫保洁作业方案.docx

详见附件：法定代表人或主要负责人身份证明书.docx

详见附件：法人或者其他组织的营业执照等证明文件，自然人的身份证明.docx

详见附件：公厕运营维护方案.docx

详见附件：垃圾收集转运方案.docx

详见附件：区域环境了解及现状分析.docx

详见附件：人员配置表.docx

详见附件：设施设备配置.docx

详见附件：水域环境卫生作业方案.docx

详见附件：投标人类似项目业绩一览表.docx

详见附件：质量保证措施方案.docx

详见附件：重大活动及应急管理保障方案.docx

详见附件：作业人员培训方案.docx

详见附件：附件2--供应商向采购人租赁设施设备承诺书.docx

详见附件：附件3--租赁合同.docx

详见附件：附件1--人员配备及管理要求承诺书.docx

政府采购合同

（服务类）

政府采购合同编号：_____

履约地点：_____

签订地点：_____

签订时间：20__年__月__日

采购人（甲方）：_____

采购人地址：_____

供应商（乙方）：_____

供应商地址：_____

依据《中华人民共和国民法典》《中华人民共和国政府采购法》与项目行业有关的法律法规，以及_____采购项目的《采购文件》，乙方的《投标（响应）文件》及《中标（成交）通知书》，甲乙双方同意签订本合同。具体情况及要求如下：

一、标的信息

二、服务要求

三、合同定价方式、付款进度和支付方式

合同定价方式：

四、履约保证金

五、验收标准和方法

六、甲方的权利和义务

- 1.甲方有权对合同规定范围内乙方的服务行为进行监督和检查，拥有监管权。有权定期对乙方提供服务所配备的人员数量。对甲方认为不合理的部分XXX。
- 2.根据本合同规定，按时向乙方支付应付服务费用。
- 3.国家法律、法规所规定由甲方承担的其它责任。

七、乙方的权利和义务

- 1.根据本合同的约定向甲方收取相关服务费用。
- 2.接受项目行业管理部门及政府有关部门的指导，接受甲方的监督。
- 3.乙方承诺遵守《中华人民共和国劳动合同法》有关规定和《中华人民共和国妇女权益保障法》中关于“劳动和社会保障权益”的有关要求。
- 4.国家法律、法规所规定由乙方承担的其它责任。

八、违约责任

九、不可抗事件处理

- 1.在合同有效期内，任何一方因战争、洪灾、台风、地震等不可抗力事件导致不能履行合同，则合同履行期可延长，其延长期与不可抗力事件影响期相同。
- 2.受阻一方应在不可抗事件发生后尽快用电话通知对方并于事故发生后XX天内将有关部门出具的证明文件等用特快专递或挂号信寄给对方审阅确认。
- 3.不可抗事件延续XX天以上，双方应通过友好协商，确定是否继续履行合同。

十、解决合同纠纷的方式

十一、合同生效及其他

- 1.合同经双方法定代表人（或主要负责人）或授权委托代理人签字并加盖公章后生效。

2.政府采购合同履行中，甲方需追加与合同标的的相同的货物的，在不改变合同其他条款的前提下，可以与乙方协商签订补充合同，但所有补充合同的采购金额不得超过原合同采购金额的百分之十。补充协议签订后，报政府采购监督管理部门备案，方可作为主合同不可分割的一部分。

3.本合同一式3份，自双方签章之日起生效。甲方持有1份，乙方持有1份，同级财政部门备案1份，具有同等法律效力。

甲方：（盖章）	乙方：（盖章）
法定代表人或主要负责人（授权代表）：	法定代表人或主要负责人（授权代表）：
地 址：	地 址：
开户银行：	开户银行：
账号：	账号：
签订时间： 年 月 日	签订时间： 年 月 日