

第三章 技术、服务及其他要求

（注：本章的技术、服务及其他要求中，带“★”的要求为实质性要求。采购人、代理机构应当根据项目实际要求合理设定，并在第五章符合性审查中明确响应要求。）

3.1.采购内容

采购包1:

采购包预算金额（元）：987,000.00

采购包最高限价（元）：987,000.00

序号	采购品目名称	标的名称	数量 (计量单位)	标的金额 (元)	所属行业	是否涉及 核心产品	是否涉及 采购进口 产品	是否涉及 强制采购 节能产品	是否涉 及优先 采购节 能产品	是否涉 及优先 采购环 境标志 产品
1	其他电气设备	其他电气设备	1.00（项）	263,000.00	其他未列明行业	是	否	否	是	否
2	路灯	路灯	1.00（项）	724,000.00	其他未列明行业	是	否	否	否	否

报价要求

采购包1:

序号	报价内容	数量	单价	最高限价	价款形式	报价说明
1	其他电气设备	1.00（项）	263,000（元）	263,000.00	总价	无
2	路灯	1.00（项）	724,000（元）	724,000.00	总价	无

★注：投标人响应产品应当明确品牌和规格型号并指向唯一产品，不能指向唯一产品的，应通过报价表唯一产品说明栏补充说明。

本项目涉及核心产品：

采购包1:

序号	采购品目名称	标的名称	产品名称
1	其他电气设备	其他电气设备	照明电器
2	路灯	路灯	8米拓展式多功能杆1
3	路灯	路灯	8米拓展式多功能杆2
4	路灯	路灯	8米多杆合一

注：涉及核心产品的，具体评审规定见第五章。

本项目涉及采购进口产品：

采购包1:

序号	采购品目名称	标的名称	产品名称
不涉及			

★注：不涉及采购进口产品时，投标人不得提供进口产品进行响应；涉及采购进口产品时，如国产产品满足采购需求，也可提供国产产品进行响应。

本项目涉及强制采购节能产品：

采购包1：

序号	采购品目名称	标的名称	产品名称
不涉及			

★注：响应产品属于《节能产品政府采购品目清单》中政府强制采购的产品，投标人应当提供由国家确定的认证机构出具的、处于有效期之内的节能产品认证证书的原件扫描件或“全国认证认可信息公共服务平台”（<http://cx.cnca.cn>）的认证信息截图，否则作无效投标处理。具体要求详见第五章符合性审查表。

本项目涉及优先采购节能产品：

采购包1：

序号	采购品目名称	标的名称	产品名称
1	其他电气设备	其他电气设备	照明电器（LED 道路/隧道照明 产品）

注：响应产品属于《节能产品政府采购品目清单》中优先采购的产品，投标人提供由国家确定的认证机构出具的、处于有效期之内的节能产品认证证书的原件扫描件或“全国认证认可信息公共服务平台”（<http://cx.cnca.cn>）的认证信息截图，可以享受优先采购政策。具体要求详见第五章规定。

本项目涉及优先采购环境标志产品：

采购包1：

序号	采购品目名称	标的名称	产品名称
不涉及			

注：响应产品属于《环境标志产品政府采购品目清单》中的产品，投标人提供由国家确定的认证机构出具的、处于有效期之内的环境标志产品认证证书的原件扫描件或“全国认证认可信息公共服务平台”（<http://cx.cnca.cn>）的认证信息截图，可以享受优先采购政策。具体要求详见第五章规定。

3.2.技术要求

采购包1：

标的名称：其他电气设备

序号	符号标识	技术要求名称	技术参数与性能指标
			<p>本项目因系统固化原因，标的名称所属行业不能进行分类选择，3.2采购内容中的行业划分仅用于系统流程不作为评审依据，标的物所属行业以下表为准，若涉及中小企业声明函，投标供应商应当按照此列表进行响应：</p>

序号	标的名称	数量	计量单位	所属行业	是否核心产品	是否允许进口产品	是否属于节能产品	是否属于环境标志产品
1	照明电器	78	套	工业	是	否	是	否

（二）标的清单

采购包预算金额（元）:263000.00元

采购包最高限价（元）:263000.00元

序号	标的名称	数量	标的金额（元）	计量单位	所属行业	是否核心产品	是否允许进口产品	是否属于节能产品	是否属于环境标志产品
1	其他电气设备	1	263000	项	工业	是	否	是	否

（三）技术要求

其他电气设备技术参数：

序号	产品名称	技术参数	单位	数量
1	照明电器	1.光源采用无螺钉结构LED模组，功率180W(自动变功率)，3030灯珠芯片，色温4000k，光效≥135 Lm/w，防护等级≥IP65。为提高光电转化效率,模组组合必须采用串联防水连接器连接;采用恒流电源，防雷等级≥10KV,防护等级≥IP67,功率因素≥0.95,转换效率≥90%,带0-10V调光线，输出电流<0.9A。	套	78

注：如涉及到参数中固定尺寸、容积、重量等量化参数未明确允许误差值时则允许±3%的误差，如与国标不符则以国标为准。如参数中尺寸、容积、重量等量化参数为固定值或者指定材料供应地的，明显指向某一款产品（若招标文件涉及参考品牌或者供应商）其目的是为了准确清楚说明采购项目的技术标准和要求，其意思表示为“参照或相当于”参考品牌或者供应商，其品牌或供应商具有可替代性。

★（三）商务要求

1、质保及售后要求：

（1）质保期：产品验收合格之日起1年。

（2）维修响应时间：电话方式告之供应商须到点维修，供应商须保证在0.5小时内响应，响应后在48小时内完成对产品的维修。如货物经供应商2次维修仍不能达到合同约定的质量标准，视作供应商未能按时交货，采购人有权退货并追究供应商的违约责任。货到现场后由于保管不当造成的问题，由供应商负责，但费用由采购人承担。

2、质保期内由供应商上门保修，即由供应商派人到现场进行维修，由此产生的一切费用均由供应商承担。对于人为损坏或其他不可抗拒的外部环境损坏部分，由供应商提供

		<p>维修，只收取实际材料费（按厂价计算）。</p> <p>3、供应商须提供售后技术支持的详细资料，提出质保期满后的收费维修、维护内容，费用和服务方式、范围。</p> <p>4、①供应商需承诺在项目实施期间，项目实施相关人员的一切人事纠纷以及人身安全，均由供应商全权解决并承担全部责任。（提供承诺函）②若供应商在项目实施期间与服务人员产生劳动纠纷，由供应商自行解决，相关责任与采购人无关，且供应商须保证本服务项目能正常进行。（提供承诺函）</p> <p>5、所投设备、材料必须是全新未使用过的原料，满足响应文件要求的技术参数。如有不符合要求或者虚假响应的，除不支付货款外，还将追究乙方的违约责任。</p> <p>6、供应商应按照响应文件中的技术参数要求提供产品，所提供的产品权属清楚，由供应商承担知识产权纠纷，所有产品须符合国家相应产品的有关质量认证标准。</p> <p>7、所投产品在质保期内出现质量问题，供应商应负责三包（包修、包换、包退），费用由供应商负担。</p> <p>8、需对所有操作人员进行设备操作培训，使操作人员对设备有全面了解，熟练掌握设备的使用方法以及一般维护保养知识。</p> <p>9、验收及质量要求：</p> <p>(1)符合达到现行国家、行业标准,符合相关法律法规要求;</p> <p>(2)符合本项目的招标文件的要求;</p> <p>10、交货时间：自合同签订之日起60日。（具体以签订合同为准）。</p> <p>11、交货地点：采购人指定地点。</p> <p>12、付款方式：</p> <p>1、付款条件说明：签订合同后，达到付款条件起15日内，支付合同总金额的30.00%；</p> <p>2、付款条件说明：路灯材料发货时，达到付款条件起15日内，支付合同总金额的40.00%；</p> <p>3、付款条件说明：路灯安装完毕，验收合格后，达到付款条件起15日内，支付合同总金额的30.00%；</p> <p>13、其他要求：成交后随货物提供产品的产品质量说明书，采购货物符合相关测定</p>
--	--	---

标的名称：路灯

序号	符号标识	技术要求名称	14、其他未尽事宜，签订合同时双方协商确定。 技术参数与性能指标																		
			<p>本项目因系统固化原因，标的名称所属行业不能进行分类选择，3.2采购内容中的行业划分仅用于系统流程不作为评审依据，标的物所属行业以下表为准，若涉及中小企业声明函，投标供应商应当按照此列表进行响应：</p> <table><tr><th>序号</th><th>标的名称</th><th>数量</th><th>计量单位</th><th>所属行业</th><th>是否核心产品</th><th>是否允许进口产品</th><th>是否属于节能产品</th><th>是否属于环境标志产品</th></tr><tr><td>1</td><td>8米拓展式多功能杆1</td><td>74</td><td>套</td><td>工业</td><td>是</td><td>否</td><td>否</td><td>否</td></tr></table>	序号	标的名称	数量	计量单位	所属行业	是否核心产品	是否允许进口产品	是否属于节能产品	是否属于环境标志产品	1	8米拓展式多功能杆1	74	套	工业	是	否	否	否
序号	标的名称	数量	计量单位	所属行业	是否核心产品	是否允许进口产品	是否属于节能产品	是否属于环境标志产品													
1	8米拓展式多功能杆1	74	套	工业	是	否	否	否													

2	8米拓展式多功能杆2	1	套	工业	是	否	否	否
3	8米多杆合一	3	套	工业	是	否	否	否

(二) 标的清单

采购包预算金额(元):724000.00元

采购包最高限价(元):724000.00元

序号	标的名称	数量	标的金额(元)	计量单位	所属行业	是否核心产品	是否允许进口产品	是否属于节能产品	是否属于环境标志产品
1	路灯	1	724000.00	项	工业	是	否	否	否

(三) 技术要求

(1) 产品技术参数

路灯技术参数:

序号	产品名称	技术参数	单位	数量
----	------	------	----	----

1	8米拓展式多功能杆1	<p>1.杆体：灯杆总高度8米，主杆体下段为方锥异形凹槽管，长度2m，上口径180mm，下口径200mm，厚3mm,材质Q355；主杆体上段为方管，口径120mm*120mm，厚3mm，材质Q235，灯杆法兰盘360mm*360mm*16mm。</p> <p>杆体配备插槽式道旗安装支架。</p> <p>2、拓展式集成电器舱总成：与主杆成为整体，舱门具备松不脱功能，采用松不脱莱洛三角形螺栓锁闭并具备防盗功能;门框内设置集成电器舱、设接地端子并附接地标识。</p> <p>3、灯杆配备2套隐线万能加载装置总成，每套长度3米，材质为6063-T6铝合金,强弱电分槽结构；钩楔形加载导轨配置无极组合长度弹性隐线盖;上下端头配置锥管涨紧防水过线器及隐线盖;每柱标准配备4套钩楔形螺栓连接副便于后续在导轨任意位置加载设备;导轨过线器下端必须通过8根φ8线缆，上端必须通过4根φ8线缆，满足后续加载自动驾驶设备箱及设备线缆布设;所有杆体过线须具备防水功能，设备加载后必须无线缆外露，外观整洁。</p> <p>4、集成式灯具总成：采用2mm厚度Q235黑钢板整体模压成型，外观简洁圆润彰显工业感;内置电器安装支架及防水、通风散热结构;与主杆采用隐藏式螺栓装配，安装后无螺栓线缆外露。</p> <p>5、杆体、集成式灯具、悬挑臂等均采用整体热浸锌防腐处理(符合GB/T 13912-2020标准)；表面高压静电喷涂户外耐候纯聚酯粉末，涂层厚度≥75μm，颜色:灰色（RAL7040）。。</p>	套	74
---	------------	--	---	----

2	8米拓展式多功能杆2	<p>1.杆体：灯杆总高度8米，主杆体下段为方锥异形凹槽管，长度2m，上口径180mm，下口径200mm，厚3mm,材质Q355；主杆体上段为方管，口径120mm*120mm，厚3mm，材质Q235，灯杆法兰盘360mm*360mm*16mm。</p> <p>杆体配备插槽式道旗安装支架和杆挂设备箱。</p> <p>2、拓展式集成电器舱总成：与主杆成为整体，舱门具备松不脱功能，采用松不脱莱洛三角形螺栓锁闭并具备防盗功能;门框内设置集成电器舱、设接地端子并附接地标识。</p> <p>3、灯杆配备2套隐线万能加载装置总成，每套长度3米，材质为6063-T6铝合金,强弱电分槽结构；钩楔形加载导轨配置无极组合长度弹性隐线盖;上下端头配置锥管涨紧防水过线器及隐线盖;每柱标准配备4套钩楔形螺栓连接副便于后续在导轨任意位置加载设备;导轨过线器下端必须通过8根φ8线缆，上端必须通过4根φ8线缆，满足后续加载自动驾驶设备箱及设备线缆布设;所有杆体过线须具备防水功能，设备加载后必须无线缆外露，外观整洁。</p> <p>4、集成式灯具总成：采用2mm厚度Q235黑钢板整体模压成型，外观简洁圆润彰显工业感;内置电器安装支架及防水、通风散热结构;与主杆采用隐藏式螺栓装配，安装后无螺栓线缆外露。</p> <p>5、杆体、集成式灯具、悬挑臂等均采用整体热浸锌防腐处理(符合GB/T 13912-2020标准)；表面高压静电喷涂户外耐候纯聚酯粉末，涂层厚度≥75μm，颜色: 灰色（RAL7040）。。</p>	套	1
---	------------	---	---	---

3	8米多杆合一	<p>1.杆体：外观造型详见附图，灯杆总高度8米，主杆体下段为方锥异形凹槽管，上口径220mm，下口径268mm，厚5mm,材质Q355；主杆体上段为方管，口径120mm*120mm，厚3mm，材质Q235,灯杆法兰盘440mm*440mm*16mm。挑臂为八棱锥杆，长度4.5米（7米），上口径100mm，下口径150（180）mm，壁厚3mm。杆体配备插槽式道旗安装支架和杆挂设备箱。</p> <p>2、拓展式集成电器舱总成：与主杆成为整体，舱门具备松不脱功能，采用松不脱莱洛三角形螺栓锁闭并具备防盗功能;门框内设置集成电器舱、设接地端子并附接地标识。</p> <p>3、灯杆配备2套隐线万能加载装置总成，每套长度3米，材质为6063-T6铝合金,强弱电分槽结构；钩楔形加载导轨配置无极组合长度弹性隐线盖;上下端头配置锥管涨紧防水过线器及隐线盖;每柱标准配备4套钩楔形螺栓连接副便于后续在导轨任意位置加载设备;导轨过线器下端必须通过8根φ8线缆，上端必须通过4根φ8线缆，满足后续加载自动驾驶设备箱及设备线缆布设;所有杆体过线须具备防水功能，设备加载后必须无线缆外露，外观整洁。</p> <p>4、集成式灯具总成：采用2mm厚度Q235黑钢板整体模压成型，外观简洁圆润彰显工业感;内置电器安装支架及防水、通风散热结构;与主杆采用隐藏式螺栓装配，安装后无螺栓线缆外露。</p> <p>5、杆体、集成式灯具、悬挑臂等均采用整体热浸锌防腐处理(符合GB/T 13912-2020标准)；表面高压静电喷涂户外耐候纯聚酯粉末，涂层厚度≥75μm，颜色: 灰色（RAL7040）。</p>	套	3
4	8米拓展式多功能杆安装预埋件	1.见附图。	处	75

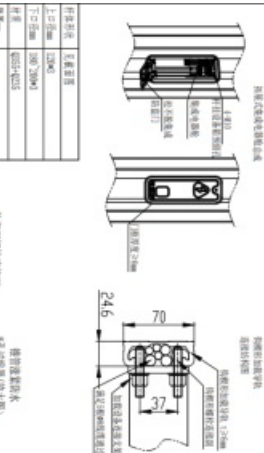
5	8米多杆合一 安装预埋件	1.见附图。	处	3
6	路灯智能总 控制柜	1.路灯智能控制柜。 2.浇筑基础、户外加厚不锈钢、智能单元、安装调试。	台	2
7	3.5米立柱式 人行信号杆	1.3.5米立柱式人行信号杆。	套	3
8	人行信号一 体灯	1.人行信号一体灯。	套	8
9	机动车信号 灯	1.机动车信号灯。	套	3
10	倒计时	1.倒计时。	组	3
11	机动车信号 一体灯	1.机动车信号一体灯。	套	1
12	互联网信号 控制机	1.互联网信号控制机，含信号及电缆。	台	1
13	雷视一体机	1.雷视一体机，按照建设规范要求。	台	4
14	信号交换机	1.信号交换机。 2.满足实际需求和行业规范要求。	台	1
15	安装调试及 辅材	1.以上所有产品涉及的安装调试全部由中标方负责。包含以上产品安装调试过程中的可能涉及的机械、工具、人工费、配套产品及辅材。	项	1

注：如涉及到参数中固定尺寸、容积、重量等量化参数未明确允许误差值时则允许 $\pm 3\%$ 的误差，如与国标不符则以国标为准。如参数中尺寸、容积、重量等量化参数为固定值或者指定材料供应地的，明显指向某一款产品（若招标文件涉及参考品牌或者供应商）其目的是为了准确清楚说明采购项目的技术标准和要求，其意思表示为“参照或相当于”参考品牌或者供应商，其品牌或供应商具有可替代性。

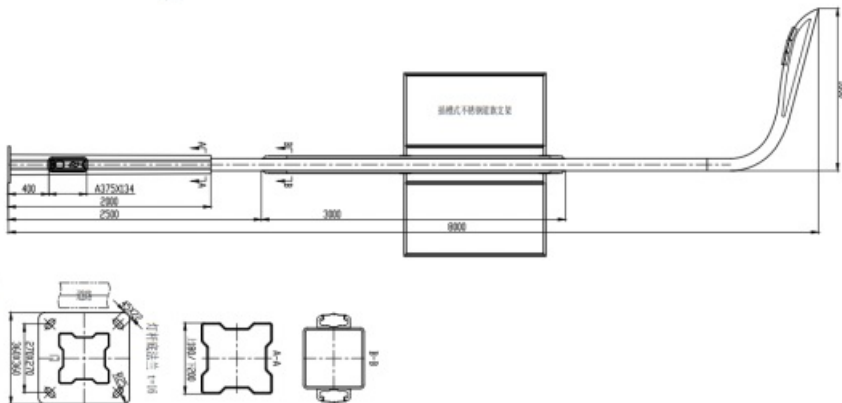
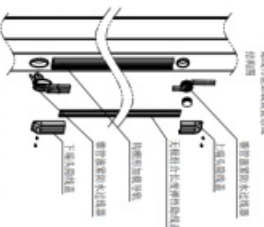
路灯附图

技术要求

1. 杆体：主杆体下段为普通钢圆管（见附图A-A），材料Q235， $\Phi 300$ ，上段为方杆，材料Q235， 300×300 。
2. 底座：底座为埋地式，与主杆体连接为一体，底座上必须设排水孔，采用不小于 $\Phi 10$ 的圆钢制作并加设排水孔，底座内设置排水孔，底座上设置排水孔，底座上设置排水孔。
3. 灯杆：灯杆为埋地式，材料为 $\Phi 60.3 \times 3.5$ 的钢管，灯杆上设置排水孔，灯杆上设置排水孔，灯杆上设置排水孔。
4. 灯杆：灯杆为埋地式，材料为 $\Phi 60.3 \times 3.5$ 的钢管，灯杆上设置排水孔，灯杆上设置排水孔，灯杆上设置排水孔。
5. 灯杆：灯杆为埋地式，材料为 $\Phi 60.3 \times 3.5$ 的钢管，灯杆上设置排水孔，灯杆上设置排水孔，灯杆上设置排水孔。
6. 灯杆：灯杆为埋地式，材料为 $\Phi 60.3 \times 3.5$ 的钢管，灯杆上设置排水孔，灯杆上设置排水孔，灯杆上设置排水孔。



材料名称	规格
主杆体	$\Phi 300$
灯杆	$\Phi 60.3 \times 3.5$
底座	300×300
灯杆	$\Phi 60.3 \times 3.5$
灯杆	$\Phi 60.3 \times 3.5$
灯杆	$\Phi 60.3 \times 3.5$
灯杆	$\Phi 60.3 \times 3.5$
灯杆	$\Phi 60.3 \times 3.5$
灯杆	$\Phi 60.3 \times 3.5$
灯杆	$\Phi 60.3 \times 3.5$

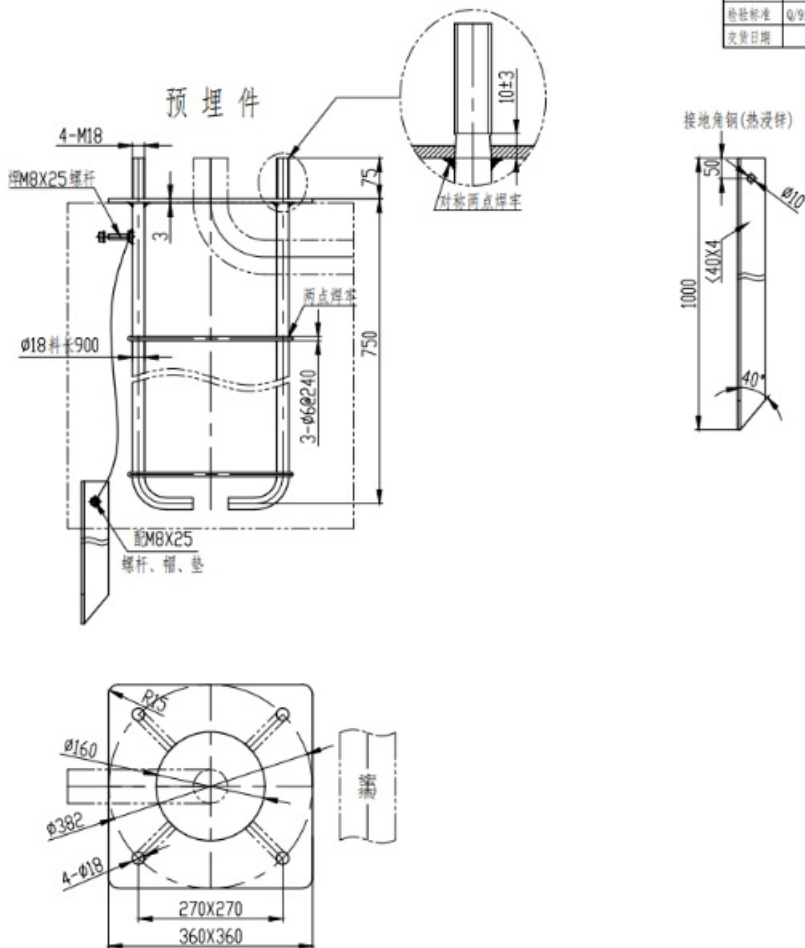


材料名称	规格
主杆体	$\Phi 300$
灯杆	$\Phi 60.3 \times 3.5$
底座	300×300
灯杆	$\Phi 60.3 \times 3.5$
灯杆	$\Phi 60.3 \times 3.5$
灯杆	$\Phi 60.3 \times 3.5$
灯杆	$\Phi 60.3 \times 3.5$
灯杆	$\Phi 60.3 \times 3.5$
灯杆	$\Phi 60.3 \times 3.5$
灯杆	$\Phi 60.3 \times 3.5$

材料名称	规格
主杆体	$\Phi 300$
灯杆	$\Phi 60.3 \times 3.5$
底座	300×300
灯杆	$\Phi 60.3 \times 3.5$
灯杆	$\Phi 60.3 \times 3.5$
灯杆	$\Phi 60.3 \times 3.5$
灯杆	$\Phi 60.3 \times 3.5$
灯杆	$\Phi 60.3 \times 3.5$
灯杆	$\Phi 60.3 \times 3.5$

罗江区乡镇路灯改造项目

材质	Q235
防腐要求	
检验标准	Q/915106232053452188-2017
发布日期	



技术要求:

- 1、预埋件埋设应严控方位与临路尺寸;预埋件长度、大小尺寸根据灯型以及地耐力决定,如疏松沙土,应垫底人工地基,回填土须夯实。
- 2、当采用接地网接地时可以取消接地角钢,接地应可靠连接。
- 3、应为30#C,尺寸为600X600X900,混凝土保护层不低于50mm。

更改次数			编 号		图 号	
制 图			数量(柱)		重量(kg)/柱	
工艺审查			罗江区乡镇路灯改造项目			内控编号
批 准						
签字日期						

		<p>服务人员产生劳动纠纷，由供应商自行解决，相关责任与采购人无关，且供应商须保证本服务项目能正常进行。（提供承诺函）</p> <p>5、所投设备、材料必须是全新未使用过的原料，满足响应文件要求的技术参数。如有不符合要求或者虚假响应的，除不支付货款外，还将追究乙方的违约责任。</p> <p>6、供应商应按照响应文件中的技术参数要求提供产品，所提供的产品权属清楚，由供应商承担知识产权纠纷，所有产品须符合国家相应产品的有关质量认证标准。</p> <p>7、所投产品在质保期内出现质量问题，供应商应负责三包（包修、包换、包退），费用由供应商负担。</p> <p>8、需对所有操作人员进行设备操作培训，使操作人员对设备有全面了解，熟练掌握设备的使用方法以及一般维护保养知识。</p> <p>9、验收及质量要求：</p> <p>(1)符合达到现行国家、行业标准,符合相关法律法规要求;</p> <p>(2)符合本项目的招标文件的要求;</p> <p>10、交货时间：自合同签订之日起60日。（具体以签订合同为准）。</p> <p>11、交货地点：采购人指定地点。</p> <p>12、付款方式：</p> <p>1、付款条件说明：签订合同后，达到付款条件起15日内，支付合同总金额的30.00%;</p> <p>2、付款条件说明：路灯材料发货时，达到付款条件起15日内，支付合同总金额的40.00%;</p> <p>3、付款条件说明：路灯安装完毕，验收合格后，达到付款条件起15日内，支付合同</p>
--	--	--

总金额的**30.00**%;

3.3.服务要求

13、其他要求：成交后随货物提供产品的产品质量说明书，采购货物符合相关测定标准的要求。

3.3.1.服务内容要求

采购包1：14、其他未尽事宜，签订合同时双方协商确定。

序号	符号标识	服务要求名称	服务要求内容
无			

3.3.2.商务要求

采购包1：

序号	符号标识	商务要求名称	商务要求内容
1	★	交货时间	自合同签订之日起 60 日
2	★	交货地点	采购人指定地点
3	★	支付方式	分期付款
4	★	付款进度安排	<p>1、签订合同后，达到付款条件起15日内，支付合同总金额的30.00%</p> <p>2、路灯材料发货时，达到付款条件起15日内，支付合同总金额的40.00%</p> <p>3、路灯安装完毕，验收合格后，达到付款条件起15日内，支付合同总金额的30.00%</p>

5	★	验收、交付标准和方法	详见合同约定
6	★	质量保修范围和保修期	验收合格后一年
7	★	违约责任与解决争议的方法	详见合同约定
8	★	包装方式及运输	涉及的商品包装和快递包装，均应符合《商品包装政府采购需求标准（试行）》《快递包装政府采购需求标准（试行）》的要求，包装应适应于远距离运输、防潮、防震、防锈和防野蛮装卸，以确保货物安全无损运抵指定地点。

3.4.其他要求

根据要求提供项目实施方案包括以下内容：①包括备货、②运输、③安装、④管理制度、⑤安全保障措施、⑥实施进度；根据要求提供售后服务方案包含以下内容：①质保期内服务内容；②售后服务响应及应急措施；③售后人员配置；根据要求提供人员配置及其他企业综合实力证明材料。