



部门集中采购、分散采购

招 标 文 件

招标文件编号：404001JH620602002

标 包 编 号：404001JH620602002

项 目 名 称：祁连山国家公园凉州区片区自然
资源调查监测及保护提升项目

采 购 人：凉州区林业和草原局

代 理 机 构：甘肃奕搏项目管理有限公司

2024年11月



目 录

第一章 投标邀请

第二章 投标人须知

第三章 电子投标文件的格式

第四章 采购项目需求

第五章 评标办法

第六章 合同条款及格式

第七章 政府采购项目投标供应商满意度调查问卷

附件：

1. “甘肃省政府采购、交通工程、水利工程电子交易系统”投标文件编制工具操作手册
2. “甘肃省政府采购、交通工程、水利工程电子交易系统”技术支持联系方式



第一章 投标邀请

甘肃奕搏项目管理有限公司受凉州区林业和草原局委托，对祁连山国家公园凉州区片区自然资源调查监测及保护提升项目以公开招标方式进行采购，欢迎符合资格条件的供应商前来参加。

1. 招标文件编号：404001JH620602002

2. 招标内容：

采购前端监测感知体系建设、生态监测中心能力提升建设、应用软件系统开发和科普宣教能力提升（具体内容以招标文件为准）。

3. 项目预算：286.7667万元 标包404001JH620602002采购预算：
286.7667万元 **最高限价：286.7667万元**

4. 投标人资格要求

（1）营业执照：投标人有效的营业执照，或事业单位法人证书，或其他非企业组织证明独立承担民事责任能力的文件。（原件彩色扫描件）

（2）财务状况：提供2023 年财务审计报告或财务报表。（成立不满一年的企业提供开户银行出具的资信证明）

（3）纳税证明：提供2024年1月至今任意三个月纳税证明（提供相关证明材料、依法免税的供应商，应提供相应文件证明其依法免税）

（4）社保缴纳证明：提供2024年1月至今任意三个月社保缴纳证明（提供相关证明材料，依法免交社会保障金的需提供证明材料）

（5）无重大违法记录声明：参加政府采购活动前3年内在经营活动中没有重大违法记录的书面声明（原件彩色扫描件）。（截至开标日成立不足3年的供应商可提供自成立以来无重大违法记录的书面声明）。

（6）法定代表人身份证明或法定代表人授权书：法定代表人投标的提供法定代表人身份证明，委托人投标的须提供法定代表人身份证明、法人授权函及被授权人身份证

（7）信用记录：供应商未被列入“信用中国”网站(www.creditchina.gov.cn)记录失信被执行人或重大税收违法失信主体名单；不处于中国政府采购网(www.ccgp.gov.cn)政府采购严重违法失信行为记录名单中的禁止参加政府采购活动期间的方可参加本项目的投标。投标日当天，由资格审查小组根据以上要求对各供应商信用记录进行查询，有以上行为的视为无效响应。（供应商无需在其资格证明文件中提供信用记录的查询结果）



(8) 无弄虚作假内容声明：企业对所提供资料无弄虚作假内容声明（格式自拟）

(9) 不接受联合体投标：本项目不接受联合体投标声明（格式自拟）

5. 获取招标文件的时间、地点、方式

获取招标文件的时间、地点：详见招标公告

社会公众可通过武威市公共资源交易网免费下载或查阅招标文件。拟参与武威市公共资源交易活动的潜在投标人需先在武威市公共资源交易网上注册，获取“用户名+密码+验证码”，以软认证方式登录；也可以用数字证书（CA）方式登录。这两种方式均可进行“我要投标”等后续工作。

6. 信息注册、投标须知

为了规范交易平台的业务流程以及给用户提供方便快捷的服务，凡是拟参与武威市公共资源交易活动的招标人、招标代理机构、投标人需先在武威市公共资源交易网上注册，使用“用户名+密码+验证码”或CA数字认证方式登录办理业务。

社会公众可通过武威市公共资源交易网浏览公告，（武威市公共资源交易网：<http://gzjy.gswuwei.gov.cn>）。点击“免费下载招标文件”，根据系统提示，保存电子标书文件至本地电脑；投标人浏览电子标书后，确定投标的需登录武威市公共资源交易电子服务系统，在系统首页最新招标项目中查询需要投标的项目或在“招标方案”-“标段（包）”中查询需要投标的标段，选中后点击“我要投标”，根据要求填写信息。

本项目的开评标活动通过“甘肃省政府采购、交通工程、水利工程电子交易系统”（<https://wskpb.ggzyjy.gansu.gov.cn:3065/login>）进行，请投标人在开标时间前登录系统，下载“投标文件编制工具”、“甘肃省政府采购、交通工程、水利工程电子交易系统使用帮助”和“固化后的招标文件”，并按照“甘肃省政府采购、交通工程、水利工程电子交易系统使用帮助”来编制投标文件，并完成网上投标（上传已编制投标文件的文件哈希值）和开标操作，若在开标截止时间前没有网上投标（上传已编制投标文件的文件哈希值）则视为放弃投标。

7. 投标截止时间、开标时间及地点

提交投标文件截止时间：详见招标公告。

网上开标时间：详见招标公告

网上开标地点：详见招标公告

8. 公告期限

自本项目招标公告发布之日起5个工作日



9. 开标方式：

本项目通过“甘肃省政府采购、交通工程、水利工程电子交易系统”进行远程开标。

10. 项目联系人姓名及电话：

采购人：凉州区林业和草原局

地址：凉州区荣华街政府统办楼九楼

邮编：733000

联系人：张存桂

联系电话：15101396301

代理机构：甘肃奕搏项目管理有限公司

地址：甘肃省兰州市城关区张掖路街道庆阳路350号世纪广场B座22楼西区
易力众创(B-158 号)

邮编：730030

联系人：邢经理

联系电话：18793595999



第二章 投标人须知

投标人须知前附表

(本表是对投标人须知的具体补充和修改，如有矛盾，以前附表为准)

| 条款号 | 条款名称 | 说明和要求 |
|-----|----------|---|
| 1.1 | 项目名称 | 祁连山国家公园凉州区片区自然资源调查监测及保护提升项目 |
| 1.1 | 招标文件编号 | 404001JH620602002 |
| 1.1 | 采购方式 | 公开招标 |
| 2.1 | 采购人 | 采购人：凉州区林业和草原局 地 址：凉州区荣华街政府统办楼九楼 联系人：张存桂 联系电话：15101396301 |
| 2.1 | 资金来源 | 财政性资金 |
| 2.2 | 代理机构 | 代理机构：甘肃奕搏项目管理有限公司 地址：甘肃省兰州市城关区张掖路街道庆阳路350号世纪广场B座22楼西区易力众创(B-158 号) 联系人：邢经理 联系电话：18793595999 |
| 4.1 | 投标人的资格条件 | (1) 营业执照：投标人有效的营业执照，或事业单位法人证书，或其他非企业组织证明独立承担民事责任能力的文件。(原件彩色扫描件) (2) 财务状况：提供2023 年财务审计报告或财务报表。(成立不满一年的企业提供开户银行出具的资信证明) (3) 纳税证明：提供2024年1月至今任意三个月纳税证明(提供相关证明材料、依法免税的供应商，应提供相应文件证明其依法免税) |



| | | |
|-----|----------|--|
| | | <p>(4) 社保缴纳证明：提供2024年1月至今任意三个月社保缴纳证明（提供相关证明材料，依法免交社会保障金的需提供证明材料）</p> <p>(5) 无严重违法记录声明：参加政府采购活动前3年内在经营活动中没有严重违法记录的书面声明（原件彩色扫描件）。（截至开标日成立不足3年的供应商可提供自成立以来无严重违法记录的书面声明）。</p> <p>(6) 法定代表人身份证明或法定代表人授权书：法定代表人投标的提供法定代表人身份证明，委托人投标的须提供法定代表人身份证明、法人授权函及被授权人身份证</p> <p>(7) 信用记录：供应商未被列入“信用中国”网站 (www.creditchina.gov.cn) 记录失信被执行人或重大税收违法失信主体名单；不处于中国政府采购网 (www.ccgp.gov.cn) 政府采购严重违法失信行为记录名单中的禁止参加政府采购活动期间的方可参加本项目的投标。投标日当天，由资格审查小组根据以上要求对各供应商信用记录进行查询，有以上行为的视为无效响应。（供应商无需在其资格证明文件中提供信用记录的查询结果）</p> <p>(8) 无弄虚作假内容声明：企业对所提供资料无弄虚作假内容声明（格式自拟）</p> <p>(9) 不接受联合体投标：本项目不接受联合体投标声明（格式自拟）</p> |
| 5.1 | 联合体投标 | 不接受 |
| 7.1 | 分公司投标 | 不接受（除银行、保险、电力、电信等特殊行业外，本项目不接受非独立法人单位分公司的投标） |
| 9 | 中小企业扶持政策 | 1. 根据工业和信息化部、国家统计局、国家发展和改革委员会、财政部等部委发布的《关于印发中小企业划型标准规定的通知》（工信部联企业〔2011〕300号），按照本次采购标的所属行业的划型标准，符合 |



| | | |
|-----|--------------|--|
| | | <p>条件的中小微企业应按照招标文件格式要求提供《中小企业声明函》。</p> <p>2. 根据财政部、工业和信息化部发布的《政府采购促进中小企业发展管理办法》（财库〔2020〕46号）和财政部《关于进一步加大政府采购支持中小企业力度的通知》（财库〔2022〕19号）规定，对小型和微型企业产品的投标价格给予10.0%的扣除，用扣除后的价格参与评审。</p> <p>3. 投标人提供的货物由中小企业生产且使用该中小企业商号或者注册商标的，享受中小企业扶持政策。供应商提供的货物既有中小企业制造的货物，也有大型企业制造的货物的，不享受中小企业扶持政策。</p> <p>4. 投标人是联合体的，联合体各方均为小型、微型企业的，联合体视同为小型、微型企业享受相关优惠政策；接受大中型企业与小微企业组成联合体或者允许大中型企业向一家或者多家小微企业分包的采购项目，对于联合协议或者分包意向协议约定小微企业的合同份额占到合同总金额30%以上的，对联合体或者大中型企业的报价给予5%的扣除，用扣除后的价格参加评审。</p> <p>5. 提供由省级以上监狱管理局、戒毒管理局（含新疆生产建设兵团）出具的属于监狱企业证明文件（原件彩色扫描件）的，视同为小型和微型企业。</p> <p>6. 符合享受政府采购支持政策的残疾人福利性单位条件且提供《残疾人福利性单位声明函》的，视同为小型和微型企业。</p> <p>7. 《武威市财政局关于进一步加大政府采购支持中小企业力度的通知》（武财资〔2022〕36号）中规定的中小企业扶持政策。</p> |
| 9.2 | 采购标的对应的中小企业划 | 工业 |



| | | |
|------|-----------------|---|
| | 分标准所属行业 | |
| 11.1 | 现场踏勘（标前答疑会） | 不组织 |
| 14.3 | 招标文件的构成 | 加注“●”号条款为实质性条款，不得出现负偏离，发生负偏离即作无效标处理。加注“▲”号的产品为核心产品，任意一种核心产品为同一品牌时，按照投标人须知第35.4条款执行。 |
| 15.1 | 构成招标文件的 其他文件 | 招标文件的澄清、更正及有关补充通知为招标文件的有效组成部分。 |
| 19.3 | 备选投标方案 和报价 | 不接受备选投标方案和多个报价。 |
| 20.1 | 投标保证金 | 不收取 |
| 24.1 | 投标有效期 | 开标后60天 |
| 25.1 | 电子投标文件 份数 | 固化的电子投标文件1份和上传到甘肃省政府采购、交通工程、水利工程电子交易系统的投标文件对应的哈希值。 注：固化的电子投标文件应包含资格证明文件和商务技术文件两部分。 |
| 25.4 | 电子投标文件 的签署 | 投标人在投标文件及相关文件的签订、履行、通知等事项的书面文件中的单位盖章、印章、公章等处均仅指与当事人名称全称相一致的标准公章或具有法定效力的电子签章，不得使用其它形式（如带有“专用章”等字样的印章）。投标人的法定代表人或授权代表签字或盖章等处仅指与法定代表人或者授权代表名称相一致的签名或盖具有法定效力的个人印鉴或签字章或电子章，不符合本条规定的投标将被拒绝。 |

| | | |
|------|------------|---|
| 26.1 | 电子投标文件提交方式 | <p>本项目采用网上电子投标方式，不接受投标人递交的纸质投标文件，投标人将投标文件对应的哈希值和固化的电子投标文件按招标文件要求成功上传提交到“甘肃省政府采购、交通工程、水利工程电子交易系统”。（网址：https://wskpb.ggzyjy.gansu.gov.cn:3065/login）</p> |
| 26.1 | 投标截止时间 | <p>在招标公告规定的开标时间前成功上传提交到“甘肃省政府采购、交通工程、水利工程电子交易系统”（网址：https://wskpb.ggzyjy.gansu.gov.cn:3065/login），对迟于投标截止时间提交的电子投标文件对应的哈希值将不予接受。</p> |
| 28.1 | 开标时间和地点 | <p>开标时间：详见招标公告 开标地点：详见招标公告</p> |
| 28.6 | 开标 | <p>各授权代表务必在开标、评标过程中保持甘肃省政府采购、交通工程、水利工程电子交易系统中“群聊”功能和电话畅通，否则造成的一切后果由投标人自行承担。</p> |
| 28.7 | | <p>评标委员会要求投标人提交的澄清、补正、说明(报价)等材料，投标人必须在规定的时间内在“网上开标厅”页面点击“澄清回复”按钮，进行回复提交，如不能在规定的时间内响应或提交，一切后果由投标人自行承担。</p> |
| 29.1 | 资格审查 | <p>开标后，采购人或集采机构应当依法对投标人的资格进行审查。资格审查合格的投标人不足3家的，不得评标。若提供的资格证明文件不全或不实，将导致其投标无效。</p> |
| 34.1 | 评标原则 | <p>评标委员会认为投标人的报价明显低于其他通过符合性审查投标人的报价，有可能影响产品质量或者不能诚信履约的，应当要求其在评标现场合理的时间内提供书面说明，必要时提交相关证明材料；投标人不能</p> |





| | | |
|--|-------------------|---|
| | | 证明其报价合理性的，评标委员会应当将其作为无效投标处理。 |
| 34.2 | 评标办法 | 综合评分法 |
| 43.1 | 分包履约 | 中标人在合同签订之前必须征得采购人同意 |
| 47.1 | 供应商对招标文件提出质疑的时间 | 供应商应在其获取招标文件之日起7个工作日内对招标文件的内容提出质疑。 |
| 48.1 | 采购代理服务 费 | 依据中华人民共和国国家计划委员会【计价格(2020)1980】号和国家发展改革委关于降低部分建设项目收费标准规范收费行为等有关问题的通知【发改价格(2011)534】号文件进行计算。本项目招标代理服务费为2.668万元，相关费用由招标人按照相关收费标准承担支付。 |
| 49.1 | 中标通知书领 取 | 线下领取 |
| 依据《甘肃省发展和改革委员会 甘肃省财政厅关于省级公共资源交易平台服务费收费标准的批复》（甘发改收费〔2019〕421号）制定的标准收取服务费。 | | |
| 核心 产品 | 详见招标文件第四章第二部分技术要求 | |
| 其他 补充 内容 | 详见招标公告 | |



一、总则

1. 适用范围

1.1 本招标文件仅适用于本次公开招标所叙述的货物、工程或服务采购项目。

2. 有关定义

2.1 “采购人”是指依法进行政府采购的国家机关、事业单位、团体组织。本次政府采购的采购人名称、地址、电话、联系人及资金来源见投标人须知前附表。

2.2 “采购代理机构”（以下简称代理机构）。代理机构地址、电话、联系人见投标人须知前附表。

2.3 “投标人”是指响应招标、参加投标竞争的法人、其他组织或者自然人。

2.4 “招标采购单位”系指“采购人”和“代理机构”的统称。

2.5 “招标文件”是指由代理机构发出的文本、文件，包括全部章节和附件及答疑会议纪要。

2.6 “电子投标文件”是指投标人根据本招标文件编制完成并向代理机构提交的全部文件。

2.7 “采购文件”是指包括采购活动记录、采购预算、招标文件、电子投标文件、评标标准、评标报告、定标文件、合同文本、验收证明、质疑答复、投诉处理决定及其他有关文件、资料。

2.8 “货物”是指各种形态和种类的物品，包括原材料、燃料、设备、产品等，详见《政府采购品目分类目录》（财库〔2022〕31号）。

2.9 “工程”是指建设工程，包括建筑物和构筑物的新建、改建、扩建、装修、拆除、修缮等，详见《政府采购品目分类目录》（财库〔2022〕31号）。

2.10 “服务”是指除货物和工程以外的其他政府采购对象，详见《政府采购品目分类目录》（财库〔2022〕31号）。

2.11 节能产品是指财政部 国家发展和改革委员会公布现行的《节能产品政府采购品目清单》（财库〔2019〕19号）中“★”标注的品目产品。

2.12 环境标志产品是指财政部、环境保护部发布现行的《环境标志产品政府采购品目清单》（财库〔2019〕18号）中的品目产品。

2.13 “进口产品”是指通过中国海关报关验放进入中国境内且产自关境外的产品，详见《关于政府采购进口产品管理有关问题的通知》（财库〔2007〕119号）。

2.14 书面形式是合同书、信件、电报、电传、传真等可以有形地表现所载内容的形式。以电子数据交换、电子邮件等方式能够有形地表现所载内容，并可以随时调取查用的数据电文，视为书面形式。



3. 知识产权

3.1 投标人应保证在本项目使用的任何产品和服务（包括部分使用）时，不会产生因第三方提出侵犯其专利权、商标权或其它知识产权而引起的法律和经济纠纷，如因专利权、商标权或其它知识产权而引起法律和经济纠纷，由投标人承担所有相关责任。

3.2 采购人享有本项目实施过程中产生的知识成果及知识产权。

3.3 投标人如欲在项目实施过程中采用自有知识成果，需在电子投标文件中声明，并提供相关知识产权证明文件。使用该知识成果后，投标人需提供开发接口和开发手册等技术文档，并承诺提供无限期技术支持，采购人享有永久使用权。

3.4 如采用投标人所不拥有的知识产权，则在投标报价中必须包括合法获取该知识产权的相关费用。

3.5 采购人、代理机构和评标专家对投标人提交的电子投标文件及其内容负有保密义务，未经对方书面同意，不得泄露或提供给第三人。

4. 合格的投标人

4.1 符合《中华人民共和国政府采购法》第二十二条投标人参加政府采购活动应当具备的条件及其他有关法律、法规关于投标人的有关规定，有能力提供招标采购货物及服务的投标人。

4.2 符合《投标邀请》中关于投标人资格要求的规定。

5. 关于联合体投标

5.1 若《投标邀请》接受联合体投标的：

（1）两个以上的自然人、法人或者其他组织可以组成一个联合体，以一个投标人的身份共同参加政府采购。

（2）联合体各方均应当符合《政府采购法》第二十二条第一款规定的条件，根据采购项目的特殊要求规定投标人特定条件的，联合体各方中至少应当有一方符合《投标邀请》规定的投标人资格条件。并提交联合体各方的资格证明文件。

（3）联合体各方之间应当签订联合协议并在电子投标文件内提交，明确约定联合体主体及联合体各方承担的工作和相应的责任。联合体各方签订联合协议后，不得再以自己名义单独在同一项目中投标，也不得组成新的联合体参加同一项目投标。



(4) 在公共资源交易电子服务系统“我要投标”登记时，应以联合体中确定的主体方名义登记。主体方必须按要求填写其他联合体各方的信息。

(5) 由同一专业的单位组成的联合体，按照同一项资质等级较低的单位确定资质等级。业绩等有关打分内容根据共同投标协议约定的各方承担的工作和相应责任，确定一方打分，不累加打分；评审标准无明确或难以明确对应哪一方的打分内容按主体方打分。

(6) 联合体各方均为小型、微型企业的，联合体视同为小型、微型企业享受相关中小企业扶持优惠政策。小微企业应提供《中小企业声明函》。

(7) 联合协议约定小微企业的合同份额占到合同总金额30%以上的，对联合体的报价给予投标须知前附表中规定的比例的扣除，用扣除后的价格参加评审。小微企业应提供《中小企业声明函》。

(8) 联合体各方应当共同与采购人签订采购合同，就采购合同约定的事项对采购人承担连带责任。

6. 关于关联企业投标

除联合体外，法定代表人或单位负责人为同一个人或者存在直接控股、管理关系的不同投标人，不得同时参加同一项目或同一子项目的投标。如同时参加，则评审时将同时被拒绝。

7. 关于分公司投标

7.1 除银行、保险、电力、电信等特殊行业外，本项目不接受非独立法人单位分公司的投标。

7.2 分公司作为投标人参与本项目政府采购活动的，应提供具有法人资格的总公司的营业执照副本原件彩色扫描件及法人企业授权书原件彩色扫描件，法人企业授权书须加盖总公司公章。总公司可就本项目或此类项目在一定范围或时间内出具法人企业授权书。已由总公司授权的，总公司取得的相关资质证书对分公司有效，法律法规或者行业另有规定的除外。

8. 关于提供前期服务的投标人

为采购项目提供整体设计、规范编制或者项目管理、监理、检测等服务的投标人，不得再参加该采购项目的其他采购活动。

9. 关于中小企业扶持政策

9.1 中小企业是指在中华人民共和国境内依法设立，依据国务院批准的中小企业划分标准确定的中型企业、小型企业和微型企业，但与大企业的负责人为同一人，或者与大企业存在直接控股、管理关系的除外。中小企业投标应提供《中小企业声明函》。采购标的对应的中小企业划分标准所属行业详见投标邀请和投标人须知前附表。



9.2 符合中小企业划分标准的个体工商户，在政府采购活动中视同中小企业。

9.3 投标人提供的货物由中小企业生产且使用该中小企业商号或者注册商标的，享受中小企业扶持政策。提供的货物既有中小企业制造的货物，也有大型企业制造货物的，不享受中小企业扶持政策。

9.4 根据《财政部 司法部关于政府采购支持监狱企业发展有关问题的通知》（财库〔2014〕68号），监狱企业视同小微企业。监狱企业是指由司法部认定的为罪犯、戒毒人员提供生产项目和劳动对象，且全部产权属于司法部监狱管理局、戒毒管理局、直属煤矿管理局，各省、自治区、直辖市监狱管理局、戒毒管理局，各地(设区的市)监狱、强制隔离戒毒所、戒毒康复所，以及新疆生产建设兵团监狱管理局、戒毒管理局的企业。监狱企业投标时，提供由省级以上监狱管理局、戒毒管理局（含新疆生产建设兵团）出具的属于监狱企业的证明文件，不再提供《中小企业声明函》。

9.5 根据《财政部 民政部 中国残疾人联合会关于促进残疾人就业政府采购政策的通知》（财库〔2017〕141号）的规定，残疾人福利性单位视同为小型、微型企业。

9.6 中标投标人为中小企业的，应随中标结果同时公告其《中小企业声明函》。

9.7 中标投标人为残疾人福利性单位的，应随中标结果同时公告其《残疾人福利性单位声明函》，接受社会监督。

10. 投标费用

10.1 无论招标的结果如何，投标人应自行承担所有与招标采购活动有关的全部费用。

11. 现场踏勘

11.1 投标人应按投标人须知前附表中规定对采购项目现场和周围环境的现场踏勘。

11.2 踏勘现场的费用由投标人自己承担，踏勘期间所发生的人身伤害及财产损失由投标人自己负责。

11.3 采购人不对投标人据此而做出的推论、理解和结论负责。一旦中标，投标人不得以任何借口，提出额外补偿，或延长合同期限的要求。

12. 采购进口产品

12.1 经财政监管部门审核管理，并经进口论证后方可采购进口产品。

13. 节能产品

13.1 对政府采购节能产品、环境标志产品实施品目清单管理。依据品目清单和认证证书，产品属于节能产品政府采购品目清单(财库〔2019〕19号)中“★”标注的品目产品，实施政府强制采购。产品属于环境标志产品政府采购品目清单(财库〔2019〕18号)范围内的品目产品，实施政府优先采购。



二、招标文件

14. 招标文件的构成

14.1 招标文件用以阐明招标项目所需的资质、技术、服务及报价等要求、招标投标程序、有关规定和注意事项以及合同主要条款等。本招标文件包括以下内容：

- (1) 投标邀请；
- (2) 投标人须知；
- (3) 电子投标文件格式；
- (4) 采购项目需求；
- (5) 评标办法；
- (6) 合同条款及格式。

14.2 除非有特殊要求，招标文件不单独提供招标项目使用地的自然环境、气候条件、公用设施等情况，投标人被视为熟悉上述与履行合同有关的一切情况。

14.3 加注“●”号条款为实质性条款，不得出现负偏离，发生负偏离即作无效标处理。加注“▲”号的产品为核心产品，任意一种核心产品为同一品牌时，按照本部分第35.4条款执行。

14.4 招标文件中涉及的参照品牌、型号仅起说明作用，并没有任何限制性，投标人在投标中可以选用其他替代品牌或型号，但这些替代要实质上优于或相当于招标要求。

14.5 除招标文件另有规定外，招标文件中要求的每一项产品只允许一种产品投标，每一项产品的采购数量不允许变更。

14.6 投标人应认真阅读和充分理解招标文件中所有的事项、格式条款和规范要求。投标人没有对招标文件全面做出实质性响应是投标人的风险。没有按照招标文件要求做出实质性响应的电子投标文件将被拒绝。

15. 招标文件的澄清和修改

15.1 招标采购单位可以对已发出的招标文件进行必要的澄清或者修改。澄清或者修改的内容可能影响电子投标文件编制的，招标采购单位应当在投标截止时间至少15日前，通知所有获取招标文件的潜在投标人；不足15日的，招标

采购单位应当顺延提交电子投标文件的截止时间。同时在甘肃政府采购网、武威市公共资源交易网上发布更正公告，并对其具有约束力。投标人应以信函、传真、电子邮件形式确认已收到修改文件，该澄清或者修改的内容为招标文件的组成部分。



15.2 任何要求对招标文件进行澄清的投标人，均应以书面形式通知代理机构，代理机构对按要求递交的任何澄清将以书面或网上公告的形式通知所有获取招标文件的投标人，并对其具有约束力。投标人在被告知、收到上述公告、通知或答疑书后，应立即向代理机构回函确认。未确认情况应当视为对招标文件修改的知晓，也将视为对修改内容接受的默认。对于未在电子投标文件中对修改内容做实质性响应的，对其产生的不利因素由未确认者自行承担。

15.3 投标人应在其获取招标文件之日起7个工作日内对招标文件的内容提出质疑，招标采购单位按规定时间答复，超过时间的质疑将不予接受。

15.4 更正公告的内容为招标文件的必要组成部分，对所有投标人均具有约束作用。

三、投标文件编制

16. 要求

16.1 投标人应仔细阅读招标文件的所有内容，按招标文件要求编制电子投标文件，以使其投标对招标文件做出实质性响应。否则，其电子投标文件可能被拒绝，投标人须自行承担由此引起的风险和责任。

16.2 投标人应根据招标文件的规定编制电子投标文件，保证其真实有效，并承担相应的法律责任。

16.3 投标人应对电子投标文件所提供的全部资料的真实性承担法律责任，并无条件接受采购人、代理机构对其中任何资料进行核实（核对原件）的要求。采购人、代理机构核对发现有不一致或投标人无正当理由不按时提供原件的，按有关规定执行。

17. 投标语言及计量单位

17.1 投标人和招标采购单位就投标交换的文件和来往信件，应以中文书写，全部辅助材料及证明材料均应有中文文本，并以中文文本为准。外文资料必须提供中文译文，并保证与原文内容一致，否则投标人将承担相应法律责任。除签名、盖章、专用名称等特殊情形外，以中文以外的文字表述的电子投标文件，评标委员会有权拒绝其投标。

17.2 除招标文件中另有规定外，电子投标文件所使用的计量单位均应使用中华人民共和国法定计量单位。



18. 电子投标文件格式

18.1 投标人应按招标文件中提供的电子投标文件格式完整填写。因不按要
求编制而引起无法查询相关信息时，其后果由投标人自行承担。

18.2 投标人根据招标文件的规定和采购项目的实际情况，拟在中标后将中
标项目的非主体、非关键性工作分包的，应当在电子投标文件中载明分包承担
主体，分包承担主体应当具备相应资质条件且不得再次分包。

18.3 如投标多个包的，要求按包分别独立制作电子投标文件。

19. 投标报价

19.1 开标一览表、报价明细表等各表中的报价，若无特殊说明应采用人民
币填报。

19.2 投标报价是为完成招标文件规定的一切工作所需的全部费用的最终优
惠价格。

19.3 除《采购项目需求》中说明并允许外，投标的每一个货物、服务的单
项报价以及采购项目的投标总价均只允许有一个报价，任何有选择的报价，招
标采购单位均将予以拒绝。

20. 投标保证金

20.1 根据《甘肃省财政厅关于进一步加大政府采购支持中小企业力度的通
知》（甘财采〔2022〕16号），本项目不收取投标保证金。

21. 投标人资格证明文件

21.1 投标人必须按照第三章第一部分投标人资格证明文件的要求提交证明
其有资格进行投标和有能力履行合同的文件，提供不全或不符合要求的为无效
投标。

22. 技术响应文件

22.1 投标人须提交证明其拟供货物符合招标文件规定的技术响应文件，作
为电子投标文件的一部分。

22.2 上述文件可以是文字资料、图纸或数据等资料，并须提供：

（1）货物主要技术性能的详细描述；

（2）保证货物从采购人开始使用至招标文件规定的保修期内正常和连续运
转期间所需要的所有备件和专用工具的详细清单，包括其现行价格和供货来源
资料；

（3）逐条按招标文件的要求进行评议，并按招标文件所附格式完整地填写
《技术响应表》，说明自己所投标的货物和相关服务内容与招标采购单位相应
要求的偏离情况。

22.3 电子投标文件中设备的性能指标应达到或优于招标文件中所列技术指标。投标人应注意招标文件中所列技术指标仅列出了最低限度。投标人在《技术响应表》的投标应答中必须列出具体数值或内容。如投标人未应答或只注明“符合”、“满足”等类似无具体内容的表述，将被视为不符合招标文件要求。投标人自行承担由此造成的一切后果。

23. 商务响应文件

23.1 投标人按照招标文件要求提供的有关证明文件及优惠承诺。包括但不限于以下内容：

- (1) 投标函；
- (2) 投标人及其投标产品的相关资料和业绩证明材料；
- (3) 商务响应表；
- (4) 中小企业有关证明材料；

(5) 投标人承诺给予采购人的各种优惠条件（优惠条件事项不能包括采购项目本身所包括涉及的采购事项。投标人不能以“赠送、赠予”等任何名义提供货物和服务以规避招标文件的约束。否则，投标人提供的电子投标文件将作为无效投标处理，投标人的投标行为将作为以不正当手段排挤其他投标人认定）；

- (6) 具备法律、行政法规规定的其他条件的证明材料。

24. 投标有效期

24.1 投标有效期见投标人须知前附表。投标有效期短于此规定期限的投标，将被拒绝。

24.2 特殊情况下，采购人可于投标有效期满之前要求投标人同意延长有效期，要求与答复均应为书面形式。拒绝延长投标有效期的投标人不得再参与该项目后续采购活动。同意延长投标有效期的投标人不能修改其电子投标文件。

25. 电子投标文件的份数和签署

25.1 投标人应按“投标人须知前附表”要求提供固化的电子投标文件1份，并上传投标文件对应的哈希值，以上所有内容均为电子投标文件的组成部分。

25.2 固化的电子投标文件应保证能正常读取，否则造成的一切后果由投标人自行承担。

25.3 电子投标文件的书写应清楚工整，任何行间插字、涂改或增删、字迹潦草、表达不清或可能导致非唯一理解的电子投标文件可能视为无效投标。

25.4 投标人在投标文件及相关文件的签订、履行、通知等事项的书面文件中的单位盖章、印章、公章等处均仅指与当事人名称全称相一致的标准公章或



具有法定效力的电子签章，不得使用其它形式（如带有“专用章”等字样的印章）。投标人的法定代表人或授权代表签字或盖章等处仅指与法定代表人或者授权代表名称相一致的签名或盖具有法定效力的个人印鉴或签字章或电子章。不符合本条规定的投标将被拒绝。



25.5 电子投标文件应根据招标文件的要求制作，签署、盖章和内容应完整，如有遗漏，将被视为无效投标。

25.6 电子投标文件统一在“甘肃省政府采购、交通工程、水利工程电子交易系统”中编制。

26. 电子投标文件的递交

26.1 本项目采用网上电子投标方式，不接受投标人递交的纸质投标文件，投标人将固化的电子投标文件和对应的哈希值，按招标文件要求成功上传提交到“甘肃省政府采购、交通工程、水利工程电子交易系统”。对迟于投标截止时间提交的哈希值将不予接受。

26.2 本次招标不接受邮寄的电子投标文件。

27. 电子投标文件的修改和撤回

27.1 投标人在投标截止时间前，可以对所递交的电子投标文件哈希值进行撤回，对投标文件进行补充修改，再次固化后，重新上传哈希值，以开标前最后一次上传的哈希值为准。

27.2 在投标截止时间之后，投标人不得对其递交的电子投标文件做任何修改或撤回投标。

四、开标和评标

28. 开标

28.1 代理机构在招标文件规定的时间和地点组织公开开标，投标人须通过“甘肃省政府采购、交通工程、水利工程电子交易系统”参加。

28.2 开标时，采用“甘肃省政府采购、交通工程、水利工程电子交易系统”电子语音方式进行唱标，包括投标人名称、投标价格和招标文件规定的需要公开的其他内容。投标人不足3家的，不得开标。

28.3 唱标结束后，投标人代表必须对唱标的内容进行确认。

28.4 对不同文字文本电子投标文件的解释发生异议的，以中文文本为准。

28.5 投标人代表对开标过程和开标记录有疑义，以及认为招标采购单位相关工作人员有需要回避的情形的，应及时提出询问或者回避申请。招标采购单位对投标人代表提出的询问或者回避申请应当及时处理。投标人未参加开标的，视同认可开标结果。



28.6 各授权代表务必在开标、评标过程中保持“群聊”和电话畅通，否则造成的一切后果由投标人自行承担。

28.7 评标委员会要求投标人提交的澄清、补正、说明(报价)等材料，投标人必须在规定的时间内在“网上开标厅”页面点击“澄清回复”按钮，进行回复提交，如不能在规定的时间内响应或提交，一切后果由投标人自行承担。

29. 资格审查

29.1 公开招标项目开标结束后，采购人或者采购代理机构依法按招标文件要求对投标人的资格进行审查。合格投标人不足3家的，不得评标。

30. 评标委员会

30.1 评标委员会成员由采购人代表和评标专家组成，成员人数应当为5人以上单数，其中评标专家不得少于成员总数的三分之二。

30.2 评标委员会应当对符合资格的投标人的投标文件进行符合性审查，以确定其是否满足招标文件的实质性要求。评标委员会应当按照招标文件中规定的评标方法和标准，对符合性审查合格的投标文件进行商务和技术评估，综合比较与评价。

30.3 评标委员会负责完成全部评标工作，向采购人提出经评标委员会签字的书面评标报告。

31. 对电子投标文件的审查和响应性的确定

(1) 电子投标文件的签署、盖章：是否按招标文件要求签署、盖章

(2) 投标函、商务响应表、技术响应表：是否提供（如有一项不提供视为无效投标），是否按招标文件要求填写，如未按招标文件要求填写视为无效投标。

(3) 采购预算或最高限价：报价是否超过招标文件中规定的预算金额或者最高限价

(4) 采购人不能接受的附加条件：电子投标文件是否含有采购人不能接受的附加条件

(5) 法律、法规和招标文件规定的其他无效情形：1. 不同投标人的电子投标文件是否由同一单位或者个人编制； 2. 不同投标人是否委托同一单位或者个人办理投标事宜； 3. 不同投标人的电子投标文件载明的项目管理成员或者联系人员是否为同一人； 4. 不同投标人的电子投标文件是否异常一致或者投标报价是否呈规律性差异； 5. 不同投标人的电子投标文件是否相互混装； 6. 其它无效情形。

31.2 投标截止时间后，除评标委员会要求提供外，不接受投标人及与投标人有关的任何一方递交的材料。



31.3 实质上没有响应招标文件要求的电子投标文件，将被拒绝。投标人不得通过修改或撤回不符合要求的内容而使其投标成为响应性的投标。

31.4 评标委员会对确定为实质上响应的投标进行审核，电子投标文件报价出现前后不一致的，修改错误的原则如下：

- (1) 大写金额和小写金额不一致的，以大写金额为准；
- (2) 单价金额小数点或者百分比有明显错位的，以开标一览表的总价为准，并修改单价；
- (3) 总价金额与按单价汇总金额不一致的，以单价金额计算结果为准；
- (4) 同时出现两种以上不一致的，按照前款规定的顺序修正。修正后的报价经投标人确认后产生约束力，投标人不确认的，其投标无效。

31.5 评标委员会将要求投标人按上述修改错误的方法调整投标报价，投标人同意后，调整后的报价对投标人起约束作用。如果投标人不接受修改后的报价，其投标将被拒绝。

31.6 评标委员会对确定为实质上响应的投标进行政策功能评价，如涉及以下内容，具体标准为：

- (1) 评标委员会对于节能、环保产品或小型、微型企业或监狱企业的价格扣除，审核投标人填写的相关证明材料。
- (2) 对于非专门面向中小企业、监狱企业、残疾人福利性单位采购的项目，依照《政府采购促进中小企业发展管理办法》的规定，凡符合要求的有效投标人，按照投标人须知前附表规定的扣除比例，给予相应的价格扣除。

评标价 = 总投标报价 - 小型和微型企业的总投标报价 × 投标须知前附表规定的扣除比例

上述评标价仅用于计算价格评分，中标金额以实际投标价为准。

32. 电子投标文件的澄清

32.1 澄清有关问题。评标委员会应当要求投标人对电子投标文件中含义不明确、同类问题表述不一致或者有明显文字和计算错误的内容作出必要的澄清、说明或者补正。投标人有义务按照评标委员会通知的时间、方式指派授权代表就相关问题进行澄清。

32.2 投标人的澄清、说明、答复或者补充应在规定的时间内完成，并不得超出电子投标文件的范围或对投标内容进行实质性的修改。

32.3 澄清（说明或者补正）文件将作为电子投标文件的一部分，与电子投标文件具有同等的法律效力。投标人的澄清、说明或者补正应当采用书面形式，并加盖公章，或者由法定代表人或授权代表签字或盖章。

33. 投标的比较和评价



33.1 评标委员会将按照招标文件规定的评标方法和标准，对符合性审查合格的投标文件进行商务和技术评估，综合比较与评价。

34. 评标原则和评标方法

34.1 评标原则

(1) 评标委员会应当按照公正、客观、审慎的原则，根据招标文件规定的评审程序、评审方法和评审标准进行独立评审。

(2) 评标委员会发现招标文件存在歧义、重大缺陷导致评标工作无法进行，或者招标文件内容违反国家有关强制性规定的，应当停止评标工作，与招标采购单位沟通并作书面记录。招标采购单位确认后，应当修改招标文件，重新组织采购活动。

(3) 对招标文件中描述有歧义或前后不一致的地方，但不影响项目评审的，评标委员会有权进行评判，但对同一条款的评判应适用于每个投标人。

(4) 评标委员会认为投标人的报价明显低于其他通过符合性审查投标人的报价，有可能影响产品质量或者不能诚信履约的，应当要求其在评标现场合理的时间内提供书面说明，必要时提交相关证明材料；投标人不能证明其报价合理性的，评标委员会应当将其作为无效投标处理。

34.2 评标方法

34.2.1 综合评分法

(1) “综合评分法”的评标方法，具体评审因素详见《采购项目需求》。评标采用百分制，各评委独立分别对实质上响应招标文件的投标进行逐项打分，对评标委员会各成员每一因素的打分汇总后取算术平均分，该平均分为投标人的得分。

(2) 根据《中华人民共和国政府采购法实施条例》和《关于进一步规范政府采购评审工作有关问题的通知》（财库〔2012〕69号）的规定，评标委员会成员要依法独立评审，并对评审意见承担个人责任。评标委员会成员对需要共同认定的事项存在争议的，按照少数服从多数的原则做出结论。持不同意见的评标委员会成员应当在评标报告上签署不同意见并说明理由，否则视为同意。

(3) 评标委员会审查产品资质或检测报告等相关文件符合性时，应综合考虑行业特点、交易习惯、采购需求最本质原义等情况，而不应以电子投标文件中产品名称与招标文件产品名称是否一致作为审查的标准。

(4) 中标候选人产生办法：评标结果按评审后得分由高到低顺序排列。得分相同的，按投标报价由低到高顺序排列。得分且投标报价相同的并列。电子投标文件满足招标文件全部实质性要求，且按照评审因素的量化指标评审得分最高的投标人为排名第一的中标候选人。



34.2.2 最低评标价法

(1) 最低评标价法，是指电子投标文件满足招标文件全部实质性要求，且投标报价最低的投标人为中标候选人的评标方法。采用最低评标价法评标时，除了算术修正和落实中小企业有关政策需进行的价格扣除外，不能对投标人的投标价格进行任何调整。

(2) 中标候选人产生办法：评标结果按投标报价由低到高顺序排列。投标报价相同的并列。电子投标文件满足招标文件全部实质性要求且投标报价最低的投标人为排名第一的中标候选人。

35. 其他注意事项

35.1 在开标、评标期间，投标人不得向评标委员会成员或代理机构询问评标情况、施加任何影响，不得进行旨在影响评标结果的活动。

35.2 为保证定标的公正性，在评标过程中，评标委员会成员不得与投标人私下交换意见。在开、评标期间及招标工作结束后，凡与评标情况有接触的任何人员不得透露审查、澄清、评价和比较等投标的有关资料以及授标建议等评标情况。

35.3 本项目不接受赠品、回扣或者与采购无关的其他商品、服务。

35.4 不同投标人所投产品均为同一品牌或任一核心产品为同一品牌时，按以下原则处理：

(1) 采用最低评标价法的采购项目，提供相同品牌产品的不同投标人参加同一合同项下投标的，以其中通过资格审查、符合性审查且报价最低的参加评标；报价相同的，由采购人自行确定一个投标人参加评标，招标文件未规定的采取随机抽取方式确定，其他投标无效。

(2) 使用综合评分法的采购项目，提供相同品牌产品且通过资格审查、符合性审查的不同投标人参加同一合同项下投标的，按一家投标人计算，评审后得分最高的同品牌投标人获得中标人推荐资格；评审得分相同的，由采购人自行确定一个投标人获得中标人推荐资格，招标文件未规定的采取随机抽取方式确定，其他同品牌投标人不作为中标候选人。

五、废标和串通投标

36. 废标的情形

36.1 招标采购中，出现下列情形之一的，予以废标：

(1) 符合专业条件的投标人或者对招标文件作实质响应的投标人不足三家的；

(2) 出现影响采购公正的违法、违规行为的；



(3) 投标人的报价均超过了采购预算，采购人不能支付的；

(4) 因重大变故，采购任务取消的。

36.2 废标后，采购人应在甘肃政府采购网、武威市公共资源交易网公告，并公告废标的详细理由。

37. 有下列情形之一的，视为投标人串通投标，其投标无效：

(一) 不同投标人的电子投标文件由同一单位或者个人编制；

(二) 不同投标人委托同一单位或者个人办理投标事宜；

(三) 不同投标人的电子投标文件载明的项目管理成员或者联系人员为同一人；

(四) 不同投标人的电子投标文件异常一致或者投标报价呈规律性差异；

(五) 不同投标人的电子投标文件相互混装。

38. 根据《政府采购货物和服务招标投标管理办法》（财政部令第87号）第43条规定，如评审现场经财政部门批准本项目转为其他采购方式的，按相应采购方式程序执行。

六、中标

39. 中标人的确定

39.1 代理机构应当在评标结束之日后2个工作日内将评标报告送采购人。

39.2 采购人可以事先授权评标委员会直接确定中标人。

39.3 采购人应当自收到评标报告之日起5个工作日内，在评标报告确定的中标候选人名单中按顺序确定中标人。中标候选人并列的，由采购人确定中标人。采购人在收到评标报告5个工作日内未按评标报告推荐的中标候选人顺序确定中标人，又不能说明合法理由的，视同按评标报告推荐的顺序确定排名第一的中标候选人为中标人。

39.4 采购人或者代理机构应当自中标人确定之日起2个工作日内，在甘肃政府采购网、武威市公共资源交易网上公告中标结果。中标公告期限为1个工作日。

40. 中标通知书

40.1 中标通知书为签订政府采购合同的依据，是合同的有效组成部分。

40.2 中标通知书对采购人和中标人均具有法律效力。中标通知书发出后，采购人不得违法改变中标结果，中标人无正当理由不得放弃中标。

七、合同签订及履行

42. 签订合同



42.1 中标人在收到代理机构发出的《中标通知书》后，应在招标文件规定的时间内与采购人签订采购合同。由于中标人的原因拒绝与采购人签订采购合同的，将视为放弃中标，取消其中标资格并将按相关规定追究其法律责任。采购人可以按照评标报告推荐的中标候选人名单排序，确定下一候选人为中标人，也可以重新开展政府采购活动。

42.2 采购人不得向中标人提出任何不合理的要求，作为签订合同的条件，不得与中标人私下订立背离合同实质性内容的任何协议，所签订的合同不得对招标文件和中标人电子投标文件作实质性修改。

42.3 采购人应当自政府采购合同签订之日起2个工作日内，将政府采购合同在省级以上人民政府财政部门指定的媒体上公告，但政府采购合同中涉及国家秘密、商业秘密的内容除外。

43. 合同分包

43.1 未经采购人同意，中标人不得分包合同。

43.2 政府采购合同分包履行的，中标人就采购项目和分包项目向采购人负责，分包投标人就分包项目承担责任。

44. 履约保证金

44.1 若《采购项目需求》规定须提交履约保证金的，合同签订前，中标人须按照规定要求提交履约保证金。

44.2 如果中标人在规定的合同签订时间内，没有按照招标文件的规定交纳履约保证金，且又无正当理由的，将视为放弃中标。

45. 合同验收

45.1 采购人按照政府采购合同规定的技术、服务、安全标准组织对投标人履约情况进行验收，并出具验收书。采购人应当及时对采购项目进行验收。采购人可以邀请参加本项目的其他投标人或者第三方机构参与验收。参与验收的投标人或者第三方机构的意见作为验收书的参考资料一并存档。

八、询问和质疑

46. 询问

46.1 投标人对政府采购活动事项和采购文件、采购结果有疑问的，可按第一章投标邀请中载明的联系方式、地址，以口头或书面形式向代理机构、采购人提出询问，代理机构、采购人将依据《中华人民共和国政府采购法实施条例》第五十二条的规定时限做出处理和答复。

46.2 询问的内容不属于采购人委托代理机构事项的，代理机构将依法告知投标人向采购人提出询问。



47. 质疑

47.1 投标人认为招标文件、评标过程和中标结果使自己的权益受到损害的，可以根据《政府采购质疑和投诉办法》（财政部令第94号）第十条的规定，以书面形式提出质疑。 **受到损害之日为收到本招标文件之日。**

47.2 投标人提出的质疑必须符合《政府采购质疑和投诉办法》（财政部令第94号）第十二条的规定，应当提交质疑函和必要的证明材料及法人授权委托书（原件）、营业执照（复印件）、法定代表人和授权代表身份证复印件，否则不予受理。质疑函应当包括以下内容（质疑函范本请登录中国政府采购网自行下载）：

- （1）投标人的姓名或者名称、地址、邮编、联系人及联系电话；
- （2）质疑项目的名称、编号；
- （3）具体、明确的质疑事项和与质疑事项相关的请求；
- （4）事实依据；
- （5）必要的法律依据；
- （6）提出质疑的日期。

投标人为自然人的，应当由本人签字或盖章；投标人为法人或者其他组织的，应当由法定代表人、主要负责人，或者授权代表签字或者盖章，并加盖公章。

47.3 对采购需求的质疑，投标人直接向采购人提出，由采购人负责答复。

47.4 根据《政府采购质疑和投诉办法》（财政部令第94号）第十条，投标人对采购文件、采购过程、中标结果的质疑必须在法定的质疑期内一次性提出针对同一采购程序环节的质疑，不接受二次质疑。

47.5 质疑的内容不属于采购人委托代理机构事项的，代理机构将依法告知投标人向采购人提出质疑。

47.6 有下列情形之一的，属于无效质疑，本项目采购代理机构或采购人不予受理：

- （1）未在有效期限内提出质疑的；
- （2）质疑未以书面形式提出，或质疑书内容不符合本须知要求的；
- （3）质疑书没有法定代表人本人签章，或未提供法定代表人签章的特别授权，或未加盖单位公章的；
- （4）未在法定的质疑期内一次性提出针对同一采购程序环节的质疑，进行二次或多次质疑的；
- （5）质疑事项已经进入投诉或者诉讼程序的；
- （6）其它不符合受理条件的情形。

质疑文件提交地址：同投标邀请中的项目联系部门、联系人、联系电话、
通讯地址。



九、其他规定

48. 采购代理服务 fee

48.1 依据中华人民共和国国家计划委员会【计价格(2020)1980】号和国家发展改革委关于降低部分建设项目收费标准规范收费行为等有关问题的通知【发改价格(2011)534】号文件进行计算。本项目招标代理服务费为2.668万元，相关费用由招标人按照相关收费标准承担支付。

49. 中标通知书

49.1 线下领取

50. 投标人向代理机构咨询的有关项目事项，一切以法律法规的规定和代理机构书面答复为准，其他一切形式均为个人意见，不代表本单位的意见。

第三章 电子投标文件格式



（电子投标文件须包含资格证明文件和商务技术文件两部分，招标文件中所要求提交的证书、证明材料等相关资料均要求在电子投标文件中以原件彩色扫描件形式递交。不接受纸质投标文件）

封面格式



(项目名称)项目

招标文件编号:_____

包号:_____

采购人: _____

代理机构:_____

投标人名称（加盖公章）: _____

投标人详细地址: _____

投标人联系电话: _____

投标人统一社会信用代码: _____

年____月____



目录

第一部分 资格证明文件

| | |
|----|-------|
| 一、 | |
| 二、 | |
| 三、 | |
| 四、 | |

第二部分 商务技术文件

| | |
|----|-------|
| 一、 | |
| 二、 | |
| 三、 | |
| 四、 | |
| 五、 | |



第一部分 资格证明文件

1. 营业执照：投标人有效的营业执照，或事业单位法人证书，或其他非企业组织证明独立承担民事责任能力的文件。（原件彩色扫描件）

2. 财务状况：提供2023 年财务审计报告或财务报表。（成立不满一年的企业提供开户银行出具的资信证明）

3. 纳税证明：提供2024年1月至今任意三个月纳税证明（提供相关证明材料、依法免税的供应商，应提供相应文件证明其依法免税）

4. 社保缴纳证明：提供2024年1月至今任意三个月社保缴纳证明（提供相关证明材料，依法免交社会保障金的需提供证明材料）

5. 无重大违法记录声明：参加政府采购活动前3年内在经营活动中没有重大违法记录的书面声明（原件彩色扫描件）。（截至开标日成立不足3年的供应商可提供自成立以来无重大违法记录的书面声明）。

无违法记录声明（格式）

采购人名称：_____

本投标人现参与_____项目（招标文件编号：_____）的采购活动，在参加本次政府采购活动前三年内，在经营活动中没有重大违法记录。

如上述声明不真实，愿意按照政府采购有关法律法规的规定接受处罚。

特此声明。

投标人（盖章）：

法定代表人或授权代表（签字或签章）：

年 月 日

6. 法定代表人身份证明或法定代表人授权书：法定代表人投标的提供法定代表人身份证明，委托人投标的须提供法定代表人身份证明、法人授权函及被授权人身份证

法定代表人身份证明(法定代表人参加投标)

投标人名称：

注册号：

注册地址：

成立时间： 年 月 日

经营期限：

经营范围：_____主营：_____；兼营：_____

姓名：_____性别：_____年龄：_____系_____（投标人名称）的法定代表人。



特此证明

附：法定代表人身份证原件（正、反面）彩色扫描件

投标人（公章）：

法定代表人（签字或盖章）：

日 期： 年 月 日

法定代表人授权书(授权代表参加投标)

_____（采购人名称）：

本授权声明：_____（投标人名称）_____（法定代表人姓名、职务）授权_____（被授权人姓名、职务）为我方“_____”项目（招标文件编号：_____）投标活动的合法代表，以我方名义全权处理该项目有关投标、签订合同以及执行合同等一切事宜。

特此声明。

附：法定代表人身份证和授权代表身份证原件（正、反面）彩色扫描件

投标人（公章）：

法定代表人（签字或盖章）：

授权代表（签字或盖章）：

日 期： 年 月 日

7. 信用记录：供应商未被列入“信用中国”网站(www.creditchina.gov.cn)记录失信被执行人或重大税收违法失信主体名单；不处于中国政府采购网(www.ccgp.gov.cn)政府采购严重违法失信行为记录名单中的禁止参加政府采购活动期间的方可参加本项目的投标。投标日当天，由资格审查小组根据以上要求对各供应商信用记录进行查询，有以上行为的视为无效响应。（供应商无需在其资格证明文件中提供信用记录的查询结果）

8. 无弄虚作假内容声明：企业对所提供资料无弄虚作假内容声明（格式自拟）

9. 不接受联合体投标：本项目不接受联合体投标声明（格式自拟）

以上所有资格全部为招标文件的实质性要求，有一项不符合即为无效投标。



注：

1. 所要求提供的资格证明文件必须在每一项资料的原件彩色扫描件首页或逐页加盖投标人公章。

2. 提供的原件扫描件不清晰、无法辨认或内容不符合规定，该项内容将视为无效。

3. 资格审查的内容若有一项未提供或达不到检查标准，将导致其不具备投标资格，且不允许在开标后补正。投标人为国家机关、事业单位、团体组织或个人的，不提供资格证明文件中的第二、三、四项内容。

4. 依法免税或不需要缴纳社会保障金的投标人，应提供相应的文件证明，复印件或原件清晰、真实、有效。

5. “投标截止日”是指投标人递交投标文件的截止日期。



第二部分 商务技术文件

(一) 投标函

投标函

_____（采购人名称）：

我方全面研究了（项目名称）的招标文件（招标文件编号），决定参加贵单位组织的本项目投标。我方授权（姓名、职务）代表我方（投标人的名称）全权处理本项目投标的有关事宜。

1. 我方自愿按照招标文件规定的各项要求向采购人提供所需货物/服务，总投标价为人民币_____万元（大写：_____）。

2. 一旦我方中标，我方将严格履行合同规定的责任和义务，保证于合同签字生效后_____日内完成所采购标的物的安装、调试，并交付采购人验收、使用。

3. 我方承诺严格遵守《中华人民共和国政府采购法》和《中华人民共和国政府采购法实施条例》，不会发生《政府采购法》第七十七条所列情形和《政府采购法实施条例》第七十二条所列情形，不会在投标有效期____日内撤回投标文件。

4. 我方承诺未列入“信用中国”网站（www.creditchina.gov.cn）、“信用甘肃”失信被执行人、重大税收违法失信主体名单，也未列入中国政府采购网（www.ccgp.gov.cn）政府采购严重违法失信行为记录名单，符合《中华人民共和国政府采购法》第二十二条规定的各项条件，投标截止日前3年在经营活动中没有重大违法记录。

5. 我方若中标，本承诺将成为合同不可分割的一部分，与合同具有同等的法律效力。

6. 如违反上述承诺，我方投标无效且接受相关部门依法做出的处罚，并承担通过“甘肃政府采购网”等相关媒体予以公布的任何风险和责任。

7. 我方为本项目提交固化的电子投标文件（含开标一览表）1份和投标文件对应的哈希值。

8. 我方愿意提供贵单位可能另外要求的，与投标有关的文件资料
我方已提供和将要提供的文件资料是真实、准确的。

9. 我方完全理解采购人不一定将合同授予最低报价的投标人的行为。



投标人（公章）：

法定代表人或授权代表（签字或盖章）：

通讯地址：

邮政编码：

联系电话：

传 真：

日 期： 年 月 日

注：不提供此函视为无效投标。



(二) 中小企业有关证明材料

以下声明函为加盖投标人单位公章的原件彩色扫描件，否则不予认可。

中小企业声明函

本公司（联合体）郑重声明，根据《政府采购促进中小企业发展管理办法》（财库〔2020〕46号）的规定，本公司（联合体）参加（单位名称）的（项目名称）采购活动，提供的货物全部由符合政策要求的中小企业制造。相关企业（含联合体中的中小企业、签订分包意向协议的中小企业）的具体情况如下：

1.（标的名称），属于（采购文件中明确的所属行业）行业；制造商为（企业名称），从业人员____人，营业收入为____万元，资产总额为____万元，属于（中型企业、小型企业、微型企业）；

2.（标的名称），属于（采购文件中明确的所属行业）行业；制造商为（企业名称），从业人员____人，营业收入为____万元，资产总额为____万元，属于（中型企业、小型企业、微型企业）；

.....

以上企业，不属于大企业的分支机构，不存在控股股东为大企业的情形，也不存在与大企业的负责人为同一人的情形。

本企业对上述声明内容的真实性负责。如有虚假，将依法承担相应责任。

企业名称（公章）：

日期： 年 月 日

注意事项：

1、在政府采购项目中，供应商提供的货物、工程或服务有大型企业制造、承建或承接的，或货物制造商、工程承建商或服务承接商与大型企业的负责人为同一人、与大型企业存在直接控股、管理关系的，不享受中小企业扶持政策，供应商无需在投标（响应）文件中提供《中小企业声明函》。

2、在混合采购项目中，按照下列情况处理：

（1）若采购人确定采购项目属性为货物，供应商提供的货物有大型企业制造的，或货物制造商与大型企业的负责人为同一人、与大型企业存在直接控股、管理关系的，不享受中小企业扶持政策，供应商无需在投标（响应）文件中提供《中小企业声明函》。



(2) 若采购人确定采购项目属性为工程，供应商提供的工程有大型企业承建的，或工程承建商与大型企业的负责人为同一人、与大型企业存在直接控股、管理关系的，不享受中小企业扶持政策，供应商无需在投标（响应）文件中提供《中小企业声明函》。

(3) 若采购人确定采购项目属性为服务，供应商提供的服务有大型企业承接的，或服务承接商与大型企业的负责人为同一人、与大型企业存在直接控股、管理关系的，不享受中小企业扶持政策，供应商无需在投标（响应）文件中提供《中小企业声明函》。

3、从业人员、营业收入、资产总额填报上一年度年末数据，无上一年度年末数据的新成立企业可不填报。

4、若供应商在投标（响应）文件中未提供《中小企业声明函》，则不享受中小企业扶持政策，但不应认定供应商投标（响应）无效。

残疾人福利性单位声明函

本单位郑重声明，根据《财政部 民政部 中国残疾人联合会关于促进残疾人就业政府采购政策的通知》（财库〔2017〕141号）的规定，本单位为符合条件的残疾人福利性单位，且本单位参加_____单位的_____项目采购活动提供本单位制造的货物（由本单位承担工程/提供服务），或者提供其他残疾人福利性单位制造的货物（不包括使用非残疾人福利性单位注册商标的货物）。

本单位对上述声明的真实性负责。如有虚假，将依法承担相应责任。

企业名称（公章）：

日 期： 年 月 日

省级以上监狱管理局、戒毒管理局（含新疆生产建设兵团）出具的属于监狱企业证明文件（原件彩色扫描件）（格式自拟）

(三) “节能产品”、“环境标志产品”证明材料



1. 节能产品是指财政部和国家发展和改革委员会公布现行的《节能产品政府采购品目清单》（财库〔2019〕19号）中“★”标注的品目产品,节能产品须提供证明材料：国家确定的认证机构（财库〔2019〕16号）出具的、处于有效期之内的节能产品认证证书。

2. 环境标志产品是指财政部、环境保护部发布现行的《环境标志产品政府采购品目清单》（财库〔2019〕18号）中的品目产品,环境标志产品须提供证明材料：国家确定的认证机构（财库〔2019〕16号）出具的、处于有效期之内的环境标志产品认证证书。

3. 请提供《清单》中相关内容页（并对相关内容作圈记）。

4. 未按上述要求提供、填写的，评审时不予以考虑。



(四) 联合协议（如有）

致_____（采购人名称）：

经研究，我们决定自愿组成联合体共同申请参加（项目名称）项目（招标文件编号）的公开招标活动。现就联合体事宜订立如下协议：

一、联合体基本信息：（各方公司名称、地址、营业执照、法定代表人姓名）。

二、（某成员单位名称）为（联合体名称）牵头人。

三、联合体牵头人合法代表联合体各成员负责本项目电子投标文件编制活动，代表联合体提交和接收相关的资料、信息及指示，并处理与投标和成交有关的一切事务；联合体成交后，联合体牵头人负责合同订立和合同实施阶段的主办、组织和协调工作。

四、联合体将严格按照招标文件的各项要求，递交电子投标文件，参加投标，履行中标义务和中标后的合同，并向采购人承担连带责任。

五、联合体各成员单位内部的职责分工如下：_____。

按照本条上述分工，联合体成员单位各自所承担的合同工作量比例如下：_____
_____。

六、本协议书自签署之日起生效，合同履行完毕后自动失效。

七、本协议书一式_____份，联合体成员和采购人各执一份。

牵头人名称（公章）：

法定代表人或授权代表（签字或盖章）：

成员二名称（公章）：

法定代表人或授权代表（签字或盖章）：

年 月 日

注：本协议书由授权代表签字或盖章的，应附法定代表人签字或盖章的授权委托书。



(五) 开标一览表

投标人名称：

项目名称：祁连山国家公园凉州区片区自然资源调查监测及保护提升项目

招标文件编号：404001JH620602002

包号：404001JH620602002

| 投标人名称 | 总价(万元) |
|-------|--------|
| | |
| | |
| | |

投标人（公章）：

法定代表人或授权代表（签字或盖章）：

日期： 年 月 日

注：

1. 报价应是设备主机及附件货款、运输费、运输保险费、装卸费、安装调试费及其他应有的费用。投标人所报价格为货到现场安装调试完成的最终优惠价格。

2. “开标一览表”必须签字或盖章，否则为无效投标，可以逐页签字或盖章也可以在落款处签字或盖章。

3. “开标一览表”按包分别填写。



(六) 报价明细表

项目名称：祁连山国家公园凉州区片区自然资源调查监测及保护提升项目

招标文件编号：404001JH620602002

包 号：404001JH620602002

单位：万元

| 货物名称 | 规格型号 | 品牌 | 生产厂家 | 数量 | 单价 | 总价 | 交货期 | 备注 |
|------|------|----|------|----|----|----|-----|----|
| | | | | | | | | |
| | | | | | | | | |
| | | | | | | | | |

注：

1. 报价明细表中应列明开标一览表中每个分项内容。
2. 如国产产品，产地精确到省级行政区域；如进口产品，产地精确到国家。

投标人（公章）：

法定代表人或授权代表（签字或盖章）：

日 期： 年 月 日



(七) 技术响应表

技术参数偏离表

项 目 名 称 : _____

项 目 编 号 : _____

| 序号 | 招标文件中要求的技术规格及技术参数 | 投标人提供产品的技术规格及技术参数 | 规格响应情况 | |
|----|-------------------|-------------------|---------|----|
| | | | 符合、正负偏离 | 备注 |
| | | | | |
| | | | | |
| | | | | |
| | | | | |
| | | | | |
| | | | | |
| | | | | |

注：

供应商提交的投标文件中与招标文件的要求有不同项，应逐条列在技术偏离表中。

偏离说明指招标要求与投标应答之间的不同之处，如：符合、正偏离、负偏离。

技术响应表的投标文件技术响应内容应按要求提供技术支撑材料。

投标人全称（公章）：

法定代表人或委托代理人(签字或盖章):

投标日期: 年 月 日



(八) 技术部分须提供的内容
(格式自拟)



(九) 售后服务部分



(十) 培训方案





(十一) 其他文件

投标人认为需要提供的其他文件



第四章 采购项目需求

第一部分 商务要求

一、报价要求

1. 投标报价以人民币填列。
2. 投标人的报价应包括：设备主机及附件货款、运输费、运输保险费、装卸费、安装调试费及其他应有的费用。投标人所报价格为货到现场安装调试完成的最终优惠价格。
3. 验收及相关费用由投标人负责。

二、服务要求

1. 提供所投产品设备的安装调试及1-3年免费上门保修（质保期详见第二部分技术要求），终身维修。保修期内免费更换零配件，免费线上线下技术支持服务，在接到正式通知后2小时内响应，48小时内到达现场进行检修，解决问题时间不超过72小时。保修期自验收合格之日起计算。
2. 提供所投产品制造商服务机构情况，包括地址、联系方式及技术人员数量等。
3. 提供原厂标准的易耗品、消耗材料价格清单及折扣率，保修期后设备维修的价格清单及折扣率。
4. 免费提供2天以上，最终用户3人次专业技术人员的培训，直至对方专业技术人员能够独立操作。

三、交货要求

1. 交货期：180日历天
2. 交货地点：祁连山国家公园凉州区片区及周边区域
3. 提供制造商完整的随机资料，包括完整的使用和维修手册等。
4. 特别要求：交货时要求投标人就所投产品提供产品说明书，同时采购人有权要求投标人对产品的合法供货渠道进行说明，经核实如投标人提供非法渠道的商品，视为欺诈，为维护采购人合法权益，投标人要承担商品价值双倍的赔偿；同时，依据现行的国家法律法规追究其他责任，并连带追究所投产品制造商的责任。

四、付款方式

按合同约定方式执行

五、履约保证金

是否收取：不收取。

六、验收方法及标准

按照采购合同的约定和现行国家标准、行业标准以及企业标准对每一项技术、服务、安全标准的履约情况进行确认。采购人有权根据需要设置出厂检验、到货检验、安装调试检验、配套服务检验等多重验收环节。必要时，采购人有权邀请参加本项目的其他投标人或者第三方机构参与验收。参与验收的投标人或者第三方机构的意见作为验收书的参考资料一并存档。验收结束后，应当出具验收书，列明各项标准的验收情况及项目总体评价，由验收双方共同签署。



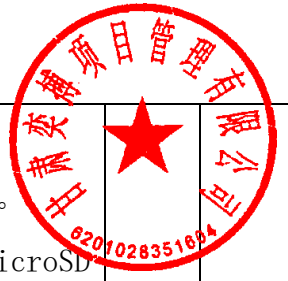


第二部分 技术要求

| 序号 | 商品名称 | 规格及主要技术参数 | 单位 | 数量 |
|-----|--------------|---|----|----|
| 一 | 前端监测感知体系建设 | | | |
| 1 | 防火监测系统 | | | |
| 1.1 | 高清双光谱重载云台摄像机 | <p>一、热成像系统：</p> <p>1. 热成像分辨率不低于 384×288。2. 热成像焦距 $\geq 100\text{mm}$。3. 热成像视场角：6.2° (H) 5° (V)。4. 热成像通道支持自动聚焦。</p> <p>★5. 设备支持热成像镜头磁编反馈系统。6. 火点最远报警距离（以 2 米*2 米为准）不小于 5.9km，烟雾最远报警距离（以 5 米*5 米为准）不小于 8km。7. 支持热成像探测器防灼伤智能躲避。</p> <p>二、可见光系统</p> <p>1. 可见光分辨率不低于 2688×1520，像素 ≥ 400 万，焦距满足 10-550mm，光学变倍 55 倍。2. 视场角：40.7° (H) 23.6° (V)-0.75° (H) 0.42° (V)。3. 支持智能雨刷、光学透雾和算法透雾功能。4. 支持 EIS 陀螺仪防抖。5. 可见光通道支持自动聚焦。6. 支持镜像、数字变倍和本地视频输出。7. 支持热成像和可见光联动，对未授权目标智能跟随单主控单 IP 系统，便于各通道联动和整体协调控制，可见光、热成像均支持自动聚焦。8. 支持系统双备份功能，确保数据断电不丢失。9. 支持断电状态记忆功能，上电后自动回到断电前的云台和镜头状态。10. 支持精密电机驱动，反应灵敏，运转平稳，精度偏差少于 0.01 度，在任何速度下图像无抖动。11. 支持 3D 定位功能，通过客户端/IE 可实现点击放大。12. 支持欠压和过压报警。13. 高灵敏度探测器，支持对比度调节。14. 支持 3D 降噪功能，15 种伪彩色可调节，图像细节增强功能。15. 支持镜像、数字变倍和本地视频输出。16. 支持镜头除冰，电子罗盘功能。</p> <p>三、云台系统</p> | 套 | 2 |



| | | | | |
|-----|-------|--|---|---|
| | | <p>1. 水平范围：360° 连续旋转，垂直范围：-45° ~+45° 。2. 防护等级不低于 IP67，电磁兼容符合 GB/T17626.5 四级标准。3. ★设备支持 3 个 MCU 独立控制系统。4. 支持精密电机驱动，反应灵敏，运转平稳，精度偏差少于 0.01 度，在任何速度下图像无抖动。5. ★设备含有姿态感知模块。6. 云台定位精度：≤0.001°</p> <p>7. ★设备进行聚焦操作，采用循环重复“near-far-near”的聚焦方式进行试验，通过后台软件对聚焦次数进行统计，单次“near-far-near”操作记为一次聚焦操作，单台样机进行不少于 1500000 次聚焦操作后，应能正常工作。8. 功率：整机运动功耗应≤130 W，整机最大峰值功耗应≤240 W。9. 供电：DC48V ±20%。10. 工作温度：-40℃-70℃，湿度小于 90%11. 防护等级：IP67。12. 包含设备安装调试及三年质保期。</p> | | |
| 1.2 | 防盗摄像机 | <p>1. 传感器类型：不小于 1/2.8 " 400 万像素。</p> <p>2. 支持最低照度可达彩色 0.0002Lux，黑白 0.0001Lux。</p> <p>3. 宽动态：不小于 120dB 超宽动态。</p> <p>4. 镜头支持 23 倍光学变焦，焦距范围不小于 6-135mm。</p> <p>5. 视场角：60.2-3.4 度。</p> <p>6. 补光灯类型：混合补光。</p> <p>7. 红外照射距离：不小于 150m，白光照射距离：不小于 30m。</p> <p>8. 水平范围：360°，垂直范围：-15° -90°（自动翻转）。</p> <p>9. 水平速度：水平键控速度：0.1° -120° /s, 速度可设；水平预置点速度：120° /s，垂直速度：垂直键控速度：0.1° -80° /s，速度可设；垂直预置点速度：80° /s。</p> <p>10. 支持区域入侵侦测，越界侦测，进入区域侦测和离开区侦测等智能侦测。</p> <p>11. 内置加热玻璃，有效除雾。</p> <p>12. 支持不小于 23 倍光学变倍，16 倍数字变倍。</p> <p>13. 支持三码流技术，每路码流可独立配置分辨率及帧率。</p> <p>14. 支持定时抓图与事件抓图功能，支持定时任务，一键守望，</p> | 套 | 2 |



| | | | | |
|-------|--------------|--|---|----|
| | | <p>一键巡航功能；支持恢复出厂设置。</p> <p>15. 支持开放型网络视频接口，ISAPI，GB/T28181，ISUP。</p> <p>16. 支持两进一出报警，一进一出音频，最大支持 256 GB MicroSD 卡存储。</p> <p>17. 防护等级 IP66，抗干扰能力强，适用于严酷的电磁环境，符合 GB/T17626.2/3/4/5/6 四级标准。</p> <p>18. 供电方式：DC12V 或 AC220V 适配器供电。</p> <p>19. 电流及功耗：最大功耗：24 W（其中除雾加热 1.6W，补光灯 9W）。</p> <p>20. 工作温湿度：-30℃-65℃；湿度小于 90%。</p> <p>21. 包含设备安装调试及三年质保期</p> | | |
| 1.3 | 供电系统 | 包含材料购置、设备安装及三年质保 | | |
| 1.3.1 | 太阳能电 池板 | <p>1. 采用 A 级高光效单晶硅电池片封装，电池片转换效率不低于 18%。</p> <p>2. 功率：单个组件峰值功率不小于 350Wp。</p> <p>3. 高强度边框，防冻结和变形，具有良好的抗振动性能，自带防水接线盒。</p> <p>4. 满足 40Kpa 高海拔低气压使用环境。</p> | 块 | 16 |
| 1.3.2 | 太阳能专 用蓄电池 | <p>1. 采用新能源储能用胶体蓄电池。</p> <p>2. 单只蓄电池容量：≥12V 250AH。</p> <p>3. 阻燃、密封、抗振动性能强。</p> <p>4. 适用于-40℃~60℃环境使用。</p> <p>5. 防护等级：IP67，自带铜芯引线。</p> <p>6. 连续阴雨情况下保证 3 天不断电。</p> <p>7. 循环次数≥1200 次（80%放电深度）</p> <p>8. -10℃~60℃环境下免维护连续工作 3 年后蓄电池容量衰减不超过 30%；正常使用寿命 5 年，免维护；蓄电池的浮充设计寿命≥10 年。</p> | 只 | 16 |



| | | | | |
|-------|-----------------|--|----|----|
| 1.3.3 | 太阳能充电控制箱 | 1. 控制器具备最大功率追踪功能，支持 12V/24V/48V 自动识别，最大充电电流：60A，放电电流 20A。 2. 支持双波峰或多波峰追踪技术。 3. 支持控制器充电参数调整；具备输入限功率保护、反接保护、过载保护、太阳能输入短路保护、负载短路保护、夜间防反冲保护、超温保护功能； 4. 冷扎版材质设备箱，要求防水，防尘，防锈，耐腐蚀；（包含防雷模块、直流短路保护器等）。 5. 工作温度-30℃~50℃。 | 台 | 2 |
| 1.3.4 | 电池板支架 | 1. 热镀锌 Q235A 碳钢型材拼焊。 2. 抗风等级：≥10 级。 | 套 | 2 |
| 1.3.5 | 电池地埋箱 | 改性 PP 材质；防水，防潮，防腐蚀；单套可装≥2 块蓄电池。 | 套 | 8 |
| 1.3.6 | 系统集成附件 | 1. 太阳能板输入线：PV-1*4mm ² ：不少于 20m； 2. 蓄电池输入线：YJV-2*6mm ² ：不少于 10m； 3. 直流断路器：DC250V 63A 2 只； 4. 交流断路器：1 只； 5. 直流防雷模块：20-40KA 1 只。 | 套 | 2 |
| 1.4 | 前端数据专线 50M（传输费） | 不低于 20 兆运营商数据专线 | 套 | 2 |
| 1.5 | 前端数据专线 50M（建设费） | | km | 11 |
| 1.6 | 配电箱 | 尺寸参考 500*400*300mm，室外防水，内含空气开关、插座、电源避雷器，防护等级不低于 IP66。 | 个 | 2 |
| 1.7 | 工业级交换机 | 1. 支持≥5 个 10/100M 以太网电口； 2. 冗余双电源输入（18-36V DC）。 | 台 | 2 |



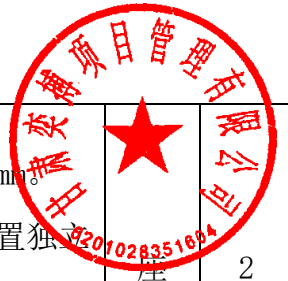
| | | | | |
|------|-----------|---|---|---|
| 1.8 | 监控塔（15米） | <p>1. 铁塔高度 15 米，使用寿命不小于 50 年，安全等级二级，基本风压：0.45kN/m²；地面粗糙度类别：B 类；抗震烈度：≤8 度；裹冰：5-8mm；垂直度≤1/1000，适宜温度-45℃~+45℃。</p> <p>2. 铁塔顶部设有平台，四周设置护栏，护栏高度不低于 1.2 米；外侧设置独立爬梯从地面至平台处。</p> <p>3. 除基础预埋件外，所有塔材必须热镀锌，其中，镀件厚度小于 5 时，锌层厚度应不低于 60μm；镀件厚度大于或等于 5 时，锌层厚度应不低于 70um。角钢塔的爬梯必须保证维护和保养人员能够安全、方便地进行操作.</p> <p>4. 包含设备安装调试及三年质保期</p> | 座 | 2 |
| 1.10 | 监控塔基础 | 塔基根开不小于 2.2 米，底部浇筑 10 厘米 C15 混凝土垫层，基础采用 C25 混凝土，地脚螺栓采用 Q235 钢材，焊条采用 E43 型，焊缝高 6mm，一律满焊。基础施工完成后，塔基周围应该做地面及散水坡，周围不得有积水。 | 座 | 2 |
| 1.11 | 二次运输 | 设备材料转运 | 项 | 2 |
| 1.12 | 围栏 | <p>锌钢围栏，高度不低于 1.5 米，防腐，坚固耐用，表面静电喷涂。</p> <p>运输至现场完成安装</p> | 套 | 2 |
| 1.13 | 铁塔防雷接地系统 | 平台至塔顶有保护角度 45 度内的避雷针，距离安装铁塔地基墩大于 500mm 的位置挖防雷地网槽，深度大于 500mm，组成环绕形。在地网槽内打入 8 根镀锌角钢，规格为 5*∠50，并用-4*40 扁钢焊接铺设起来，回土填地网槽时都采用降阻剂混合泥土回填连接形成对角线，接地电阻<10Ω。 | 套 | 2 |
| 1.14 | 施工辅材及设备联调 | 设备安装调试所需的辅材、机械租赁、人工等 | 项 | 2 |
| 2 | 鸟类生态监测系统 | | | |
| 2.1 | 云台摄像机 | <p>1. 像素 400 万全彩双目云台摄像机，采用双镜头设计；</p> <p>2. 全景采用 1 个 F1.0 大光圈全彩镜头，细节采用 1/1.8 " 800mm 长焦镜头，高清成像；</p> | 台 | 2 |



| | | | |
|--|--|--|--|
| | <p>3. 传感器类型：全景 1/1.8 " progressive scan CMOS, 细节 1/1.8 " progressive scan CMOS;</p> <p>4. 焦距：全景 4mm, 细节 10~800 mm;</p> <p>5. 视场角：全景垂直：44.7° , 水平：88.7° , 对角：107.4° ; 细节水平：29.8~0.6° , 垂直：16.9~0.3° , 对角：32.3~0.7° ;</p> <p>6. 水平旋转范围：360° , 垂直旋转范围：+45° ~ -70° ;</p> <p>7. 水平速度：速度可设, 最高支持 30° /S; 垂直速度：速度可设, 最高支持 15° /S ;</p> <p>8. 视频压缩标准：主码流：H. 265+/H. 265/H. 264+/H. 264; 子码流：. 265/H. 264/MJPEG; 三码流：H. 265/H. 264/MJPEG</p> <p>9. 支持光学防抖、光学透雾; 支持编码画中画; 支持磁编矫正功能; 支持宽动态;</p> <p>10. 支持智能降噪功能; 支持自动智能雨刷; 支持 GB35114 A 级安全加密;</p> <p>11. 支持 Smart 事件、人脸抓拍、全结构化、混合目标比对、AI 开放平台;</p> <p>12. 支持细节 80 倍光学变倍, 16 倍数字变倍;</p> <p>13. 内置 GPS、北斗卫星定位模块和电子罗盘, 支持将视场角、镜头指向、安装位置经纬度等信息上传中心管理平台;</p> <p>14. 网络接口：RJ45 网口, 自适应 10 M/100 M 网络数据;</p> <p>15. SD 卡扩展：支持 MicroSD/MicroSDHC/MicroSDXC 卡, 最大支持 512 GB;</p> <p>16. 支持 7 路报警输入, 2 路报警输出; 1 路音频输入, 1 路音频输出;</p> <p>17. RS-485：采用半双工模式, 支持自适应 HIKVISION, PELCO-P 和 PELCO-D (可添加) 协议</p> <p>18. 支持 AI 开放平台; 支持防破坏报警;</p> <p>19. 电源：DC48V ±25%, 7A, 整机最大功耗：150W</p> <p>20. 工作温湿度：-40℃~70℃; 湿度小于 95%。</p> | | |
|--|--|--|--|



| | | | | |
|-----|-------|--|---|---|
| | | 21. 包含设备安装及三年质保服务 | | |
| 2.2 | 防盗摄像机 | <p>1. 传感器类型：不小于 1/2.8 " 400 万像素。</p> <p>2. 支持最低照度可达彩色 0.0002Lux，黑白 0.0001Lux。</p> <p>3. 宽动态：不小于 120dB 超宽动态。</p> <p>4. 镜头支持 23 倍光学变焦，焦距范围不小于 6-135mm。</p> <p>5. 视场角：60.2-3.4 度。</p> <p>6. 补光灯类型：混合补光。</p> <p>7. 红外照射距离：不小于 150m，白光照射距离：不小于 30m。</p> <p>8. 水平范围：360°，垂直范围：-15° -90°（自动翻转）。</p> <p>9. 水平速度：水平键控速度：0.1° -120° /s，速度可设；水平预置点速度：120° /s，垂直速度：垂直键控速度：0.1° -80° /s，速度可设；垂直预置点速度：80° /s。</p> <p>10. 支持区域入侵侦测，越界侦测，进入区域侦测和离开区域侦测等智能侦测。</p> <p>11. 内置加热玻璃，有效除雾。</p> <p>12. 支持不小于 23 倍光学变倍，16 倍数字变倍。</p> <p>13. 支持三码流技术，每路码流可独立配置分辨率及帧率。</p> <p>14. 支持定时抓图与事件抓图功能，支持定时任务，一键守望，一键巡航功能；支持恢复出厂设置。</p> <p>15. 支持开放型网络视频接口，ISAPI，GB/T28181，ISUP。</p> <p>16. 支持两进一出报警，一进一出音频，最大支持 256 GB MicroSD 卡存储。</p> <p>17. 防护等级 IP66，抗干扰能力强，适用于严酷的电磁环境，符合 GB/T17626.2/3/4/5/6 四级标准。</p> <p>18. 供电方式：DC12V 或 AC220V 适配器供电。</p> <p>19. 电流及功耗：最大功耗：24 W（其中除雾加热 1.6W，补光灯 9W）。</p> <p>20. 工作温湿度：-30℃-65℃；湿度小于 90%。</p> <p>21. 包含设备安装及三年质保服务</p> | 套 | 2 |



| | | | | |
|-----|---------|--|---|---|
| 2.3 | 12 米单杆塔 | <p>1. 镀锌单杆塔高度 12 米，下开口$\geq 340\text{mm}$，上开口$\geq 190\text{mm}$。</p> <p>2. 顶部设有平台和护栏，护栏高度不低于 1.2 米；外侧设置独立爬梯从地面至平台处。</p> <p>3. 包含设备安装及三年质保服务</p> | | 2 |
| 2.4 | 塔基和围栏 | <p>1. 配套基础预埋件。基础不小于 $1*1*1.6$ 米, 适用于 0.55 风压地区。底部浇筑 10 厘米 C15 混凝土垫层，基础采用 C25 混凝土，地脚螺栓采用 Q235 钢材，焊条采用 E43 型，焊缝高 6mm，一律满焊。基础施工完成后，塔基周围应该做地面及散水坡，周围不得有积水。</p> <p>2. 锌钢围栏，高度不低于 1.5 米，防腐，坚固耐用，表面静电喷涂。</p> | 套 | 2 |
| 2.5 | 设备配电箱 | 尺寸参考 $500*400*300\text{mm}$ ，室外防水，内含空气开关、插座、电源避雷器，防护等级不低于 IP66。 | 台 | 2 |
| 2.6 | 专线服务 | 不低于 20 兆运营商数据专线 | 条 | 2 |
| | | <p>1. 太阳能电池板</p> <p>1) 采用 A 级高光效单晶硅电池片封装，电池片转换效率不低于 18%。</p> <p>2) 功率：单个组件峰值功率不小于 350Wp。</p> <p>3) 高强度边框，防冻结和变形，具有良好的抗振动性能，自带防水接线盒。</p> <p>4) 满足 40Kpa 高海拔低气压使用环境。</p> <p>2. 太阳能专用蓄电池</p> <p>1) 类型：新能源储能用胶体蓄电池。</p> <p>2) 单只蓄电池容量：$\geq 12\text{V } 250\text{AH}$，系统总容量需满足负载设备用电需求。</p> <p>3) 阻燃、密封、抗振动性能强。</p> | | |



| | | | | |
|-----|------|---|---|---|
| 2.7 | 供电系统 | <p>4) 适用于-40℃~60℃环境使用。</p> <p>5) 防护等级：IP67，自带铜芯引线。</p> <p>6) 连续阴雨情况下保证 3 天不断电。</p> <p>7) 循环次数≥1200 次（80%放电深度）</p> <p>8) -10℃~60℃环境下免维护连续工作 3 年后蓄电池容量衰减不超过 30%；正常使用寿命 5 年，免维护；蓄电池的浮充设计寿命≥10 年。</p> <p>3. 太阳能充电控制箱</p> <p>1) 具备最大功率追踪功能，支持 12V/24V/48V 自动识别，最大充电电流：60A，放电电流 20A。</p> <p>2) 支持双波峰或多波峰追踪技术。</p> <p>3) 支持控制器充电参数调整；具备输入限功率保护、反接保护、过载保护、太阳能输入短路保护、负载短路保护、夜间防反冲保护、超温保护功能；</p> <p>4) 冷扎版材质设备箱, 要求防水，防尘，防锈，耐腐蚀；（包含防雷模块、直流短路保护器等）。</p> <p>5) 工作温度-30℃~50℃。</p> <p>4. 电池板支架</p> <p>热镀锌 Q235A 碳钢型材拼焊；抗风等级：≥10 级，落地安装。</p> <p>6. 地埋箱改性 PP 材质；防水，防潮，防腐蚀；单套可装≥2 块蓄电池。</p> <p>7. 系统集成附件</p> <p>1) 太阳能板输入线：PV-1*4mm²：不少于 20m；</p> <p>2) 蓄电池输入线：YJV-2*6mm²：不少于 10m；</p> <p>3) 直流断路器：DC250V 63A 2 只；</p> <p>4) 交流断路器：1 只；</p> <p>5) 直流防雷模块：20-40KA 1 只。</p> <p>8. 包含设备安装质保 2 年</p> | 套 | 2 |
|-----|------|---|---|---|



| | | | | |
|-----|---------------|--|---|---|
| 2.8 | 施工辅材 及安装调试 | 设备安装调试所需的辅材、机械租赁、人工等 | | |
| 3 | 生态环境监测系统 | | | |
| 3.1 | 气象监测系统 | 1. 风速：量程：0~70m/s；分辨率：0.1m/s；准确度：±(0.3+0.03V)m/s 起动风速：≤0.5m/s。 2. 风向：0~360°；分辨率：1°；准确度：±3° 起动风速：≤0.5m/s。 3. 大气温湿压：量程：-50~100℃；分辨率：0.1℃；准确度：±0.5℃ 量程：0~100%RH；分辨率：0.1%RH；准确度：±5%RH 量程：10~1200hpa；分辨率：0.1hPa；准确度：±0.3 hPa。 4. 露点温度：测量范围：-50~100℃；准确度：±0.5℃；分辨率：0.1℃。 5. 光照度：量程：0~200000Lux 准确度：±5%。 6. 雨量：量程：0~999.9mm；分辨率 0.2mm；准确度：±4%降雨强度：0~4mm/min。 7. 土壤温湿度：量程：-50~80℃；分辨率：0.1℃；准确度：±0.5℃ 量程：0~100% 分辨率：0.1% 准确度：±3%。 8. 数据采集传输终端：多通道数据采集仪，带 232 和 485 接口；供电方式：220V 交流/12V 直流并存。 9. 太阳能供电系统：含太阳能控制器、太阳能电池板 160W、锂电池 70AH、供电线。 10. 安装支架：3 米镀锌钢管 含预埋件。 11. 设备箱：用于安装采集仪或电源系统。 12. 避雷装置：避雷针、角钢、避雷线。 13. 包含设备安装及三年质保服务 | 套 | 1 |
| 3.2 | 土壤监测系统 | 1. 土壤墒情传感器： 测量深度：10、20、30、40cm。 | 套 | 4 |



| | | | |
|--|---|--|--|
| | <p>温度量程：-50~100℃ 分辨率：0.1℃ 精度：±0.5℃，采用专业恒温槽标定。</p> <p>湿度量程：0-100%RH 分辨率：0.1%RH 精度：±3%。</p> <p>采集方式：主动上传，采集频率：10 分钟。</p> <p>2. 数据采集终端：</p> <p>1) 支持厂家自有协议和标准 MODBUS 双协议切换，同时支持 JSON/HTTP 数据上报。</p> <p>2) 具备抗干扰、脉冲、浪涌功能。</p> <p>3) 具备电压检测，可远程校准、配置、更新和升级。</p> <p>4) 采用工业标准设计、科研级采集仪，兼容性强，可集成各类传感器，支持时间校准功能。</p> <p>5) 支持 WIFI、以太网、ZIGBEE、光纤、GPRS、卫星等多种通讯方式，支持远程应用程序更新：采集仪程序更改、升级，无需返厂，通过计算机软件，即可对采集仪进行远程程序更新，支持现场和远程对设备进行各项参数设置或读取的编程操作。</p> <p>6) 扩展功能：可扩展 16 路模拟/计数通道、16 路数字 I/O 通道、4 路串口、1 路 CAN 总线接口、1 路 U 盘存储接口，根据需要可外接 U 盘扩展存储 2 年以上数据，支持远程开关控制功能扩展。数据采集仪预留 LED 外接扩展接口，根据用户需要可在 LED 屏上直观显示气象环境数据。</p> <p>7) 无线传输：支持双频 GSM/GPRS，支持使用 STK 卡。</p> <p>8) 符合 ETSI GSM Phase 2+标准，符合 SMG31bis 技术规范。</p> <p>9) 支持虚拟数据专用网，支持透明数据传输与协议转换，支持动态数据中心域名和 IP 地址；支持图形界面远程配置与维护。</p> <p>3. 设备箱：采用热镀锌、静电喷塑工艺处理，抗腐蚀、抗氧化性强。</p> <p>4. 专用支架：立杆式不锈钢支架，镀锌喷塑防腐防锈处理，含配套安装附件。</p> <p>5. 包含设备安装及三年质保服务</p> | | |
|--|---|--|--|



| | | | | |
|-----|----------|--|---|---|
| 3.3 | 林木生长监测系统 | <p>1. 林木径向传感器:</p> <p>测量范围: 0-50mm/100mm/150mm/250mm。</p> <p>精度: $\pm 1\%$ 。</p> <p>工作温度: $-40-80^{\circ}\text{C}$, 工作湿度: 0-95%RH。</p> <p>2. 数据采集终端:</p> <p>1) 支持厂家自有协议和标准 MODBUS 双协议切换, 同时支持 JSON/HTTP 数据上报。</p> <p>2) 具备抗干扰、脉冲、浪涌功能。</p> <p>3) 具备电压检测, 可远程校准、配置、更新和升级。</p> <p>4) 采用工业标准设计、科研级采集仪, 兼容性强, 可集成各类传感器, 支持时间校准功能。</p> <p>5) 支持 WIFI、以太网、ZIGBEE、光纤、GPRS、卫星等多种通讯方式, 支持远程应用程序更新: 采集仪程序更改、升级, 无需返厂, 通过计算机软件, 即可对采集仪进行远程程序更新, 支持现场和远程对设备进行各项参数设置或读取的编程操作。</p> <p>6) 扩展功能: 可扩展 16 路模拟/计数通道、16 路数字 I/O 通道、4 路串口、1 路 CAN 总线接口、1 路 U 盘存储接口, 根据需要可外接 U 盘扩展存储 2 年以上数据, 支持远程开关控制功能扩展。数据采集仪预留 LED 外接扩展接口, 根据用户需要可在 LED 屏上直观显示气象环境数据。</p> <p>7) 无线传输: 支持双频 GSM/GPRS, 支持使用 STK 卡。</p> <p>8) 符合 ETSI GSM Phase 2+标准, 符合 SMG31bis 技术规范。</p> <p>9) 支持虚拟数据专用网, 支持透明数据传输与协议转换, 支持动态数据中心域名和 IP 地址; 支持图形界面远程配置与维护。</p> <p>3. 设备箱:</p> <p>采用热镀锌、静电喷塑工艺处理, 抗腐蚀、抗氧化性强。</p> <p>4. 专用支架: 立杆式不锈钢支架, 镀锌喷塑防腐防锈处理, 含配套安装附件。</p> <p>5. 包含设备安装及三年运维服务</p> | 套 | 6 |
|-----|----------|--|---|---|



| | | | | |
|-----|-------------------|--|---|---|
| 4 | 能力提升监测设备 | | | |
| 4.1 | 资源调查 监测无人 机 | <p>一、飞行器：</p> <p>1. 起飞重量：不大于 4000g；</p> <p>2. 工作频率：2. 4000-2. 4835GHz、5. 725-5. 850GHz；</p> <p>3. 最大旋转角速度俯仰轴：150° /s，航向轴：100° /s 最大俯仰角度 35° （N 挡且前视视觉系统启用：25° ）；</p> <p>4. 最大上升速度：6m/s，下降速度 5m/s；</p> <p>5. 最大倾斜下降速度：7m/s；</p> <p>6. 最大水平飞行速度：23m/s；</p> <p>7. 最大飞行海拔高度：5000m（1671 桨叶）7000m（1676 高原桨叶）；</p> <p>8. 最大可承受风速：15m/s（七级风），起飞降落阶段最大可承受风速不小于 12m/s；</p> <p>9. 最大悬停时间：36 分钟；</p> <p>10. 最大飞行时间：41 分钟；</p> <p>11. 变焦相机影像传感器：1/2"CMOS，有效像素不低于 4800 万，镜头焦距：不小于 21-75mm（等效焦距：113-405mm），光圈：f/2.8-f/4.2，对焦距离：5m 至无穷远；</p> <p>12. 广角相机影像传感器：1/2"CMOS，有效像素不低于 1200 万，镜头 DFOV：84°，焦距：4.5mm（等效焦距：24mm），光圈：f/2.8，对焦距离：1m 至无穷远；</p> <p>13. 红外相热成像传感器：非制冷氧化钒（VO_x），镜头 DFOV：61°，焦距：9.1mm（等效焦距：40mm），光圈：f/1.0，对焦距离：5m 至无穷远，红外测温精度：±2℃或±2%，取较大值。</p> <p>二、电池</p> <p>容量：5880mAh、电压：26.1V。</p> <p>三、保险</p> <p>服务期内，正常使用产品过程中，由于意外导致的设备损坏，在保障范围内享受免费维修或置换服务。</p> | 架 | 1 |



| | | | | |
|-----|----------------|---|---|---|
| | | 四、存储 配置 128G 高速内存卡。 | | |
| 4.2 | 无人机二维/三维智图重建软件 | 1. 可自主航线规划、飞行航拍、二维正射影像与三维模型重建。 2. 可显示飞行器的飞行状态以及各种警示信息。 3. 可显示飞行器的连接状态。 4. 可显示当前 GNSS 信息强度及获取的卫星数。 5. 可显示视觉避障系统是否正常工作。 6. 可显示遥控器与飞行器之间遥控信号的质量。 7. 可显示飞行器与遥控器之间高清图传链路信号的质量。 8. 可显示当前飞行器剩余电量。 9. 点击打开设置菜单。 10. 能够进行账户登录/注销，激活许可证，查看解禁证书列表、版本号及隐私权政策，设置隐私数据开关。 11. 可输入名称搜索地图上的位置。 12. 点击显示自建地图列表，选中(可多选)则地图界面上显示所选的自建地图，未选中则不显示。 13. 点击可在地图上显示或隐藏规定的限飞区。 14. 若连接飞行器，则点击图标以飞行器为当前位置为中心来显示地图。 15. 点击可切换地图模式为标准地图或卫星地图。 16. 点击+/-可放大或缩小地图显示。 17. 可显示地图，滚动鼠标滚轮可进行缩放，点住鼠标左键拖动可移动地图。 18. 可显示距离、飞行高度、飞行速度、时间、拍照数。 19. 支持任务库对不同任务类型进行分类显示，点击对应的类型标签可显示该类型的全部任务。 | 套 | 1 |
| 4.3 | 无人机培训 | 培训专业人员操作证 | 人 | 2 |



| | | | | |
|-----|-----|---|---|---|
| 4.4 | 林调通 | <p>一、硬件要求：操作系统 Android10.0 以上；处理器不低于八核；存储不低于 16GB+512G；存储扩展支持 SD（TF）卡；显示屏尺寸 ≥10.0 英寸，分辨率 2560x1600，像素密度 ≥220PPI、主动笔、十点式触摸屏，IPS 屏幕；摄像头双摄像头（主摄像头 1300 万，F1.8 光圈，自动对焦 800 万，F2.0 光圈），自动对焦；支持：北斗、GPS、GLONASS 定位；内置感应智能重力感应，环境光线感应，三轴陀螺仪，指南针；支持全网通功能。</p> <p>二、软件配置要求：</p> <p>(1)可直接加载不低于 500GB 的单幅栅格（原始未经压缩的 tif 数据）；(2)支持 shp、dxf、kml、kmz、xls、xlsx 等矢量数据格式加载；</p> <p>(3)支持 ecw、tpk、tif、img、png 等格式栅格数据加载；(4)可支持不少于 500 万个小班以上的矢量（行政界线、林班、小班、林保）数据；(5)支持在线天地图、谷歌卫星影像、高德影像图、高德道路数据、腾讯影像图、腾讯道路数据，无需预先下载，随时查看范围内的影像地图，节省内存空间；(6) ★系统支持外接高精度定位模块，可以使 gps 采集数据精度达到 cm 级；(7)支持在线地图下载；(8) ★支持地理配准，将无人机航测照片、地形图扫描图导入林调通，进行地理配准，配准成功，可以将成果栅格图在林调通、arcgis 等主流 gis 产品中使用；(9)支持无人机照片自动识别，将无人机航拍照片导入系统，可以实现自动配准并加载显示；(10)支持与在线拼图系统无缝对接，可在线浏览在线拼图系统处理好的影像数据；(11)支持草地资源调查表格填写，填写完成直接导出 xls 格式；(12)支持图层边界颜色、边界透明度、填充颜色、填充透明度、边界宽度的独立设置；(13)快速实现地图与实际现场的匹配；矢量数据可按条件进行颜色填充（如不同的土地类型可显示不同的颜色或符号），同时支持修改属性代码的别名，能够帮助用户快速识别地类编码，可自定义数据字典，支持字段名称、类型、输入方式以及输入内容的深度</p> | 套 | 6 |
|-----|-----|---|---|---|



| | | |
|--|---|--|
| | <p>定制，同时也可直接导入 shp 属性表完成定制；(14)可自定义 GIS 的基本图层类型，包括点、线、面，并且能够支持数据字典的挂载；(15)可自定义筛选和过滤属性内容，方便用户进行专题调查；(16)可现场进行小班图形和属性信息的新建、填写、编辑、修改工作，一次搞定，避免重复劳动；编辑功能主要包括分割（手动分割、GPS 分割）、线面分割、小班分割、合并、解散、剪裁、移动、捕捉、孤岛、填岛、带宽、指令勾绘、边界重塑（手动重塑、GPS 重塑）、节点添加/删除/移动等多种小班编辑功能，完全满足野外编辑的多种需求；可连续实测、单点实测、自动完成、反向勾绘、平行勾绘、导入轨迹勾绘、输入坐标勾绘；(17)系统支持 2 个面图层重叠部分提取，同时支持点图层自动提取面图层属性；(18)可实现跨图层小班复制粘贴功能，同时支持属性信息的单个和批量复制粘贴功能；(19)支持小班节点坐标的查看和导出，导出格式为标准的 Excel 表格；(20)支持小班调查拍照，所拍照片直接与小班直接相关，避免后期整理照片的大量工作；(21)可自定义设置条件对小班进行查询；同时将属性表和地图分屏高亮展示查询结果，可将查询结果全部或者部分导出至 shp 格式；(22)面积自动计算，小班变更后可实现面积自动更新或手动批量更新；(23)数据卷帘功能，可实现同地区不同时段数据之间的对比查看；(24)测量工具（提供长度、面积量算、坐标获取查询、方位及方向获取）等功能；(25)可针对数据偏移现场进行单点校正，并且自动更新校正参数至参数模板，方便下次使用；(26)支持分屏对比，可以上下分屏对比在线地图、本地栅格、小班数据等；(27)支持全新 3D 定向指南针，能够准确判断野外方位和朝向，并且可以直接拍摄带有坐标、方向以及小班属性的照片；(28)多媒体标记功能，能够在地图上直接将采集好的多媒体数据（照片、截屏、录音、视频）进行标记，方便进行查看；(29)拍照照片中可以写入小班方位示意图、位置信息、拍照时间、拍照方位、小班属性等信息；(30)边界小班或者查询时，所触点具</p> | |
|--|---|--|



| | | | |
|--|--|--|--|
| | <p>有自动放大功能，即可获得更准确、更精细的绘图效果；自动去除地图无用边框，包括黑边、白边或任意颜色的地图边框，实现地图无缝拼接；支持林班、小班属性信息的实时和动态标注显示；</p> <p>(31) 调查数据直接在终端进行导出，导出格式为 shp 和 Excel 表格数据，无需桌面处理工具，通过数据线拷贝至 PC 端即可。</p> <p>(32) 系统支持矢量数据备份功能，按照备份时间分别进行管理，可用于数据损坏或丢失后的数据恢复；(33) ★支持专题图制作；</p> <p>(34) 支持国家最新的森林督查功能，导出的成果数据能够直接导入国家统一下发的数据上报系统；(35) 支持四旁树调查、绿盾调查等专项调查工作，导出的成果表格数据；(36) ★支持标准地调查，自动提取小班属性，自动计算每木检尺材积，完成调查表填写，可以导出多种统计表；(37) 支持网络辅助定位，能够在 GPS 较弱的环境下，通过网络进行位置的确定；(38) 支持历史轨迹管理，能够清晰的将轨迹起点、终点标识在地图上，可导出至 GPX、KMZ、SHP、DXF 等标准格式，同时支持轨迹点位的详细查看、轨迹颜色和宽度修改；(39) 内置常用比例尺及比例尺样式，用户可自行选择。同时可针对特殊比例尺进行手动输入；(40) 软件支持最大 256GB 内存卡扩展功能，能够将栅格数据拷贝至内存卡中进行加载，节省内存空间；(41) 支持目标导航、输入坐标点（大地坐标及投影坐标）导航、点选导航；(42) 适用范围：全国林业资源督查、碳汇调查、二类调查、林地变更、林地征占用、退耕还林、资源监测、规划设计调查、新造林核查、保护区监测、湿地普查、林地林权管理等；(43) 导出的矢量数据与 GIS 桌面端软件无缝结合；</p> <p>附件：配备 128GTF 内存卡一张，2 万毫安充电宝一个，存储包一个。</p> | | |
|--|--|--|--|



| | | | | |
|-----|-------|--|---|----|
| 4.5 | 红外监测仪 | <p>1. 图像传感器：≥500 万像素；</p> <p>2. 图片分辨率：≥3000 万像素；</p> <p>3. 图片大小：支持 30M/23M/18M/15M/13M/8M/5M/4M/2M</p> <p>4. 连拍：1~9 张</p> <p>5. 视频大小：支持 1920×1080/60FPS，1920×1080/30FPS，1280×720/60FPS，1280×720/30FPS；</p> <p>6. 视频长度：5~300s</p> <p>7. 镜头：≥6.0mm 高清固定光圈镜头（FOV=56°，F2.0）；</p> <p>8. 触发至拍摄时间：<0.5Sec；</p> <p>9. 拍摄模式：拍照、录像、拍照+录像、录像+拍照；</p> <p>10. 拍摄限制：关闭，1~255；</p> <p>11. 支持麦克风音频采集；支持高亮红外灯，双区照明；支持内置测温；支持震动报警抓拍</p> <p>及上报；支持通过定位系统自动获取海拔高度；支持自动搜索网络，建立网络连接；具有 SIM 卡接口功能；</p> <p>12. 夜视距离：≥30 米；PIR 感应距离：≥30 米；</p> <p>13. 日视模式：支持白天/夜晚，自动切换，内置 IR-CUT；</p> <p>14. 触发间隔：00:00-59:59 可选（默认：01:00）；</p> <p>15. 传输速度：上行：≥150Mbps；下行：≥50Mbps；</p> <p>16. 可显示名称、日期与时间、月相、温度、电量；支持自动获取时间；支持时段设置；支持定时拍摄；可开启/关闭自动覆盖；支持 HTTP/HTTPS 上传；</p> <p>17. 扩展存储：支持 SD 卡或 TF 卡存储，4G~256G，（推荐使用 Class10 以上）；</p> <p>18. 支持兼容接入智感云平台；支持手机或邮箱注册登陆，用户与设备自动绑定；</p> <p>19. 支持低电报警通知；支持低电关机保护通知；</p> <p>20. 支持锂电池或碱性电池或太阳能供电，内置 MPPT；待机时间</p> | 台 | 20 |
|-----|-------|--|---|----|



| | | | | |
|------|--------|---|---|---|
| | | 不小于 24 个月； 21. 工作温度及湿度：-30° C~+70° C/30%~90%RH； 22. 防水防尘等级：IP68(尘密/浸水)。 23. 包含设备安装及三年质保服务 | | |
| 4.6 | 三防巡护终端 | 1. 操作系统：Android10.0 以上； 2. 内存不低于 12GB+256G； 3. 显示屏尺寸≥6 英寸； 4. 像素：前置摄像头≥1600 万，后置摄像头≥4800 万； 5. 支持 GPS、北斗、运营商信号网络定位； 6. 电池容量≥4000mAh。 | 台 | 7 |
| 4.7 | 对讲机 | 频率 400MHz-470MHz，输出功率 2W-5W，电池容量≥2000mAh | 台 | 6 |
| 4.8 | 双筒望远镜 | 1. 放大倍率：10 倍； 2. 物镜直径：42MM； 3. 棱镜材质：BAK4； 4. 物镜类别：ED 镜片； 5. 千米视野：117m/1000m； 6. 充氮防水。 | 台 | 5 |
| 4.9 | 台式工作站 | 1. CPU：i7-13700 2. 内存：32GB+1T SSD+2TB HDD 3. 显卡：RTX4060Ti 4. 系统：Windows10 系统 5. 显示器：27 寸 | 台 | 1 |
| 4.10 | 移动工作站 | 1. CPU：i9-13900H 2. 内存：32GB+2T SSD 3. 显卡：RTX2000aDa 4. 系统：Windows10 系统 | 台 | 1 |



| | | | | |
|------|----------------|---|---|----|
| 4.11 | 激光测距 测高仪 | 1. 测距：户外使用，不小于 100m 2. 可用干电池 3. 99 组存储功能 4. IP54 等级防水防尘 5. 测量精度：±2mm | | 30 |
| 4.12 | 测树围尺 | 测量长度不小于 2m | 把 | 30 |
| 4.13 | 自锁钢卷 尺 | 测量长度不小于 5m | 把 | 30 |
| 4.14 | 机械卡尺 | 优质碳钢，测量精度：±0.02mm | 把 | 30 |
| 4.15 | 高性能手 电 | 1. 材质：铝合金 2. 档位：弱光-强光-中光 3. 防水：生活防水 4. 亮度：不小于 1000 流明 5. 电池容量：不小于 1600mAh | 个 | 30 |
| 4.16 | 高碳钢整 枝剪刀 | 1. 材质：高碳钢刀片 2. 剪切直径：22mm 3. 性能：59HRC | 把 | 30 |
| 4.17 | 高碳钢 UV 锯齿手锯 | 1. 材质：高碳工具钢，表面镀硬铬处理 2. 总长：500mm；刃长：320mm；齿距：4.0mm；齿厚：1.2mm | 把 | 30 |
| 4.18 | 多功能折 叠铲 | 1. 材质：优质 50#钢制造 2. 展开全长：415mm；缩短长度：165mm；锹面宽：95mm；锹面长：125mm | 把 | 30 |
| 4.19 | 迷彩双肩 收纳包 | 1. 材质：牛津布 2. 外形：高 50cm×厚 20cm×宽 34cm | 个 | 30 |
| 4.20 | 防寒雨披 | PE 加厚材质镀铝膜处理 | 件 | 30 |



| | | | | |
|------|---------------|---|---|----|
| 4.21 | 折叠凳 | 金属铁管、尼龙带、五金配件 | | |
| 4.22 | 便携式显微镜 | 1. 尺寸：40mm×25mm×89mm 2. 照明：LED 照明 3. 出瞳距离：10-14mm 4. 60x-120x 无极变倍 | 台 | 30 |
| 二 | 生态监测中心能力提升建设 | | | |
| 1 | 扩音系统 | | | |
| 1.1 | 专业功放 | 1. 支持开机软启动，防止开机时向电网吸收大电流，干扰其它用电设备。 2. 输出功率（20Hz-20KHz/THD≤1%）：立体声/并联 8Ω ×2：200W×2；立体声/并联 4Ω ×2：300W×2；桥接 8Ω：600W 3. 连接座：XLR 、TRS 接口 4. 电压增益 (@1KHz)：32dB 5. 输入灵敏度：0.775V/1V/1.44V 6. 输入阻抗：10K Ω 非平衡、20KΩ 平衡 7. 频率响应(@1W 功率下)：20Hz-20KHz/+0/-2dB 8. 保护方式：过流保护、直流保护、短路保护 9. 指示灯：电源 、保护、失真 10. 冷却方式：风扇冷却 11. 供电：~ 220V； 50Hz 12. 最大功耗：≤900W | 台 | 1 |
| 1.2 | 专业音箱 (含支架) | 1. 阻抗：8Ω 2. 频响：70Hz~20KHz 3. 额定功率：120W 4. 峰值功率：480W 5. 灵敏度：95dB/W/M | 只 | 2 |



| | | | | |
|-----|-------|---|---|---|
| | | <p>6. 最大声压级（额定/峰值）：116dB/122dB</p> <p>7. 覆盖角度：(H) 120° (V) 60°</p> <p>8. 高音：3"锥形高音单元×2</p> <p>9. 低音：6.5"低音×1</p> | | |
| 1.3 | 音频处理器 | <p>1. 输入每通道：4 路平衡式话筒/线路，采用裸线接口端子，平衡接法。</p> <p>2. 输出每通道：4 路平衡式线路输出，采用裸线接口端子，平衡接法。</p> <p>3. 面板具备 USB 接口，支持多媒体存储，可进行播放或存储录播。</p> <p>4. 配置双向 RS-232 接口，可用于控制外部设备。</p> <p>5. 配置 RS-485 接口，可实现自动摄像跟踪功能。</p> <p>6. 配置 8 通道可编程 GPIO 控制接口（可自定义输入输出）。</p> <p>7. 支持断电自动保护记忆功能。</p> <p>8. 支持通道拷贝、粘贴、联控功能。</p> <p>9. Enternet 多用途数据传输及控制端口，可以支持实时管理单台及多台设备。</p> <p>10. 支持通过浏览器访问设备，下载自带管理控制软件；软件界面直观、图形化，可工作在 XP/Windows7、8、10 等系统环境下。</p> <p>11. 支持 iOS、iPad、Android 的手机/平板 APP 进行操作控制。</p> <p>12. 输入通道：前级放大、信号发生器、扩展器、压缩器、5 段参量均衡、AM 自动混音功能、AFC 自适应反馈消除、AEC 回声消除、ANC 噪声消除。</p> <p>13. 输出通道：31 段参量均衡器、延时器、分频器、高低通滤波器、限幅器。</p> <p>14. 频率响应：20Hz-20KHz</p> <p>15. 输入阻抗（平衡式）：20KΩ</p> <p>16. 最大输出阻抗（平衡式）：100Ω</p> <p>17. 通道隔离度：1kHz，100dB</p> <p>18. 工作电源：AC110V-220V，50Hz/60Hz</p> | 台 | 1 |



| | | | | |
|-----|-----------|--|---|---|
| | | 19. 电源功耗：<40W | | |
| 1.4 | 无线话筒 | <p>1. 连接方式：桌面式无线话筒。</p> <p>2. 系统包括有一台接收主机+四台鹅颈咪杆桌面话筒；接收主机具有四路平衡输出、一路非平衡混音输出。</p> <p>3. 支持快速配对，支持自动频率扫描功能，支持混响调节功能，支持麦克风均衡器高、中、低音调节功能，支持音频加密功能，支持调节发射功率，支持一键静音功能。</p> <p>4. 话筒需具有 OLED 显示屏，用户可通过显示屏查看设备发射功率状态、开关麦状态、电量显示状态。</p> <p>5. 接收主机机需具有 LCD 显示屏，用户可通过显示屏查看设备射频信号强度、音频信号强度、麦克风开启状态、手持麦克风电池电量情况、当前频率数值、音量大小、语言切换选项等设备当前信息。</p> <p>6. 话筒支持通过 3.5mm 耳机孔输入音频；支持通过 Type-C 口进行充电；支持电池供电。</p> <p>7. 频率范围：540MHz-590MHz、640MHz-690MHz</p> <p>8. 频率响应：20Hz~20kHz （±3dB）</p> <p>9. 调制方式：pi/4-DQPSK</p> <p>10. 信噪比：≥105dB（XLR）</p> <p>11. THD+N：<0.1%</p> <p>12. 接收机天线接口：BNC/阻抗 50 欧姆</p> <p>13. 接收灵敏度：<-95dBm</p> <p>14. 最大输出：平衡输出 500mV，非平衡输出 1000mV</p> <p>15. 电源：DC 12V/1A</p> <p>16. 工作电流：550mA</p> | 套 | 2 |
| 2 | 网络安全及存储设备 | | | |



| | | | | |
|-----|-------|--|---|---|
| 2.1 | 服务器 | <p>2U 双路标准机架式服务器</p> <p>CPU: 配置 2 颗 intel 至强 4210R 处理器, 核数\geq10 核, 主频\geq2.4GHz。</p> <p>内存: \geq64G DDR4, 最大支持扩展至 2TB 内存。</p> <p>硬盘: 4T 2.5 寸 热插拔 SAS 硬盘;</p> <p>阵列卡: 配置 SAS_HBA 卡, 支持 RAID 0/1/10。</p> <p>PCIE 扩展: 支持 6 个 PCIE 扩展插槽。</p> <p>网口: 板载 2 个千兆电口; 支持选配 10GbE、25GbE SFP+等多种网络接口。</p> <p>其他接口: 1 个 RJ45 管理接口, 后置 2 个 USB 3.0 接口, 前置 2 个 USB2.0 接口, 1 个 VGA 接口。</p> <p>电源: 标配 550W (1+1) 高效铂金 CRPS 冗余电源。</p> | 台 | 1 |
| 2.2 | 交换机 | 千兆三层接入交换机, 48 个 10/100/1000M 自适应电口, 4 个 1G SFP 光口, 固化交流电源和风扇。 | 台 | 1 |
| 2.3 | 防火墙 | 8*GE+2Combo+2Bypass+2USB 口; 1 个硬盘扩展插槽, 支持扩展 1 块 500G/1T 或 HDD 480G SSD; 吞吐量: 2.5G, 并发连接数 100W, 适用带宽:350M, 每秒新建连接数 2 万, SSL 并发用户数 750, SSL VPN 免费条数 150 条, SSL VPN 并发用户 750, IPSEC VPNIPSec 隧道数 750, 内存 2G。 | 台 | 1 |
| 2.4 | 路由器 | 千兆企业级 VPN 安全网关路由器 | 台 | 1 |
| 2.5 | 硬盘录像机 | <p>2U 标准机架式 32 路硬盘录像机:</p> <p>(1)支持 H.265、H.264 解码;</p> <p>(2)具有 2 个 HDMI 接口、2 个 VGA 接口、2 个 RJ45 网络接口、2 个千兆网口; 2 个 USB2.0 接口、1 个 USB3.0 接口、1 个 eSATA 接口; 16 路报警输入接口、8 路报警输出接口, 可内置 8 块 10T SATA 接口硬盘;</p> <p>(3)报警 IO: 16 进 4 路 (可选配 8 出); 输入带宽: 256M。</p> <p>(4)Smart2.0/整机热备/ANR/智能检索/智能回放/车牌检索/人脸检索/热度图/客流量统计/分时段回放/超高倍速回放/双系统</p> | 台 | 1 |



| | | | | |
|------|-----------|--|---|----|
| | | 备份 (5) 支持接入双目、三目、800w、1600w 球型鹰眼、2400w 环型鹰眼相机，3200w 摄像机，并可将视频画面以多画面分割方式显示，可自定义画面布局支持视频入侵报警功能，进入视频警戒状态的设备，在警戒区域内探测到移动目标时，应能启动记录或发出报警信号；警戒区域内的大小、位置、灵敏度、区域个数及进入警戒或撤除警戒等功能，均应能设置。 | | |
| 2.6 | 42U 机柜 | 42U 机柜：2000*600*1000mm（高*宽*深）；配置 3 块托盘、2 个风扇、2 个 8 口 PDU；材质：SPCC 冷轧钢材质；承重：800KG | 台 | 1 |
| 2.7 | 50 兆固定 IP | 50 兆固定 IP 数据专线 | 年 | 3 |
| 2.8 | 物联网卡 | 每张卡流量不低于 10G/月 | 张 | 33 |
| 2.9 | 显示器 | 27 英寸 4K 高清电脑显示器，HDMI+VGA 双接口 | 台 | 1 |
| 2.10 | 施工辅材及安装调试 | 设备安装调试所需的辅材、布线等 | 项 | 1 |
| 三 | 应用软件系统开发 | | | |
| 1 | 林业资源一张图 | 1. 组织机构管理：可以创建、修改、删除组织结构信息。当删除组织结构信息时，同时会删除该组织机构下所有的用户，可对组织架构下地图服务器，数据服务器，存储进行相关设置，以及对短信 key，mapkey 进行配置。 2. 用户管理：实现组织机构下的用户信息信息统一管理，设置用户名、密码、联系方式，有效日期等信息。 3. 应用管理：对不同组织单位的不用应用系统进行配置，进行平台化的集中管理，主要配置系统名称、前后端地址，系统图标，系统的有效性等。 4. 菜单管理：对整个系统所有菜单进行管理，包括菜单名称、顺序、菜单的 URL、菜单的有效性、弹出方式、图标等进行配置及 | 套 | 1 |



| | | | | |
|---|--------------|---|---|---|
| | | <p>菜单数据记录编辑操作。</p> <p>5. 角色管理：提供统一的权限模型，通过角色和应用两级的授权模型，对角色和应用的授权信息进行统一管理。</p> <p>6. 系统管理：对系统基本信息进行管理，对系统名称、门户网址，系统网址以及产权信息，图标等进行配置和数据记录管理。</p> <p>7. 日志管理：提供应用系统对数据服务、功能服务的使用信息日志管理功能，用户对各注册应用系统的访问信息，应用系统中各个功能的使用信息的多种系统日志查询。</p> | | |
| 2 | 生态监测 管理系统 | <p>1. 地图分布：基于三维影像，立体可视化显示生态监测设备的地图分布状况。点击站点图标，可展示设备监测参数，并以图表的方式统计每个参数的监测数据及变化。</p> <p>2. 实时数据：实时监测生态要素参数，并对各监测站的监测因子进行实时滚动播放。</p> <p>3. 空气质量：用不同颜色划分空气质量等级，并提供当天的空气质量数据及等级。</p> <p>4. 监测因子图表展示：图表化统计并展示各类监测数据的变化曲线。</p> <p>5. 监测汇总：展示历史生态监测记录，可查看历史监测时间及监测因子数据。支持 Excel 格式导出。</p> <p>6. 查询分析：可通过监测设备、监测类型、日期范围等条件对生态监测数据进行检索查询，提供查询时段内的历史监测记录。同时，提供单个监测因子的数据统计表及变化曲线展示。</p> <p>7. 告警预警管理：当满足告警触发条件时，自动上报平台，在线展示历史报警记录，包括报警的单位、设备、因子、时间、报警内容等信息。支持报警查询和以 Excel 格式导出。</p> | 套 | 1 |
| 3 | 火情监测 系统 | <p>1. 基础模块</p> <p>（1）支持 Linux 操作系统，不易受到黑客、病毒的入侵和攻击，实现 7×24h 稳定运行。</p> <p>（2）地图分布：基于 GIS 地图，可视化展示视频监控设备的地</p> | 套 | 1 |



| | | | |
|--|---|--|--|
| | <p>图分布状况。点击设备图标，可接入在线设备，获取视频实时画面。</p> <p>（3）图层管理：以树型结构分组展示图层信息，支持地图图层控制（显示/隐藏），可快捷访问图层资源。可提供监控设备的数据表信息，支持设备查询、地图定位。</p> <p>（4）监控列表导航：支持对监控设备进行分类、分组，可通过关键字对设备进行查询。</p> <p>（5）设备连接：可查看设备状态，接入国内主流厂商在线视频设备，实现监控画面浏览。</p> <p>（6）监控画面展示：支持视频实时监控，可进行单画面、4 画面、9 画面、16 画面等不同画面组合切换显示，及中屏和全屏两种显示方式。</p> <p>（7）云台控制：支持云台控制功能。可通过云台控制摄像机的转动及摄像头的变倍、光圈变化和聚焦等基本操作，并通过设置预置点位进行轮询监控。</p> <p>（8）视频回放：系统支持视频录像回放功能，提供录像检索查询，连续流畅多功能播放的功能。</p> <p>2. 人员监测</p> <p>（1）人员抓拍</p> <p>抓拍列表：以照片墙的形式管理人员抓拍图片信息，可通过抓拍时间、管理单位等条件对图片进行查询。</p> <p>抓拍详情：点击图片详情，可编辑和展示监控设备、抓拍时间等信息。支持抓拍图片查看、下载，视频画面实时预览，录像回放等功能。</p> <p>人流量统计：根据抓拍图片，自动统计和更新当日流量和累计流量数。</p> <p>（2）客流量时段统计排名：按照抓拍时间、统计类型（年/月/日/小时）等条件查询统计相关时段的客流量数，支持对查询结果排名，并以柱状图的方式展示。</p> | | |
|--|---|--|--|



| | | |
|--|---|--|
| | <p>(3) 抓拍次数统计：按照抓拍时间、统计类型(年/月/日/小时)等条件查询统计人员抓拍次数,统计结果以柱状图的方式进行展示。</p> <p>(4) 客流量月度统计：以折线图展示客流量月度统计数及变化。可根据需要修改抓拍时间、统计类型等条件影响图表统计的范围和精度。</p> <p>(5) 客流量日度统计：以折线图展示客流量日度统计及变化。可根据需要修改抓拍时间、统计类型等条件影响图表统计的范围和精度。</p> <p>3. 车辆监测</p> <p>(1) 车辆抓拍：通过车辆监控单元对车辆进行图片抓拍。抓拍列表：以照片墙的形式管理和展示车辆抓拍图片信息，可通过抓拍时间、管理单位等条件对图片进行查询。抓拍详情：点击图片详情，可编辑和展示监控设备、抓拍时间等信息，支持抓拍图片查看、下载，视频画面实时预览，录像回放等功能，方便用户对车辆出入行为进行记录和分析。车流量统计：根据抓拍图片，自动统计和更新当日车流量和累计流量数。</p> <p>(2) 车流量时段统计排名：按照抓拍时间、统计类型(年/月/日/小时)等条件查询、统计相关时段的车流量数，支持对查询结果排名，并以柱状图的方式展示。</p> <p>(3) 车辆列表：以列表方式滚动展示抓拍车辆信息，包括车辆抓拍次数、抓拍图片信息。可按照管理单位、抓拍时间等条件查询车辆信息。</p> <p>(4) 车流量月度统计：以柱状图的方式统计和展示车流量月度变化。可根据需要修改抓拍时间、统计类型等条件影响图表统计的范围和精度。</p> <p>(5) 车流量日度统计：以折线图的方式统计和展示车流量日度变化。可根据需要修改抓拍时间、统计类型等条件影响图表统计的范围和精度。</p> | |
|--|---|--|



| | | | | |
|---|-------------|--|---|---|
| 4 | 移动终端 APP | <p>移动端可加载各种业务图层(不超拖 10)，含自然保护区数据、林草湿监测成果数据、国家级公益林数据、前一轮和新一轮退耕还林数据、违法图斑数据等(用户提供业务数据)；能够可拍照、创建自定义点、线、面图层，编辑、保存、加载或导出 shp 或 kmz、kml 格式文件；实时查看防火监控画面；实时查看风速、风向、空气温湿度、土壤湿度等数据；查看野生动物监测记录。</p> <p>1. 在线地图：提供全国天地图等各比例尺的影像图，以及用户通过设置图层名称、类型和地址进行自定义的 WMS、WFS 等地图服务。对于无信号的工作环境，可提前对对作业区域的在线底图进行下载。</p> <p>2. 多种格式数据加载：支持 SHP、KML、ZIP 等矢量格式数据加载</p> <p>3. 数据导入：支持本地数据导入，以及通过 QQ、微信传输数据进行文件导入；</p> <p>4. 自定义新建图层：创建点、线、面图层，自定义调查属性库，设置字段名称和类型；支持多种方式属性录入，包括：手动输入，数据实测，下拉选择等。</p> <p>5. 图层样式：支持图层的比例尺范围，填充颜色，透明度，边框样式等的设置；可添加图层字段的标注信息，设置标注颜色、标注字号等属性。</p> <p>6. 数据查询：提供关键字查询、简单查询、条件查询查询方式。</p> <p>7. 导航规划：根据图斑位置，制定规划路线。</p> <p>8. 图层导出：导出数据为 shp 格式，导出方式有三种——内部存储、QQ 文件、微信文件。</p> <p>9. 数据采集：支持点、线、面等要素的 GNSS 采集和地图标绘采集，可在采集过程中创建图层和属性字段，并附上具有经纬度等水印信息的采集照片进行佐证。</p> <p>10. 图形编辑：支持现场图形编辑和修改，包括图形数据的绘制、分割、删除等操作。</p> <p>11. 几何测量：可以进行基于地图的距离、面积测量。</p> | 套 | 1 |
|---|-------------|--|---|---|



| | | | | |
|---|-----------------|--|---|-----------|
| | | <p>12. 坐标定位：在坐标定位工具中输入经度和纬度，点击定位，即可跳转到地图显示页面，并显示定位的位置。经纬度支持度分秒格式，也支持度的格式。</p> <p>13. 能够实时预览防火云台视频监控画面信息；</p> <p>14. 实时预览生态监测等信息。</p> | | |
| 四 | 宣教能力提升 | | | |
| 1 | 宣传牌（固定） | 木质宣传展板 2m×4m | 个 | 10 |
| 2 | 宣传彩页 | A3 双面 70 克彩色纸 | 页 | 1000 0 |
| 3 | 宣传册 | 全彩色 200 克铜板纸 A4 | 册 | 880 |
| 4 | 手提包（定制印刷国家公园宣传） | 材料：帆布；尺寸：高 45cm，宽 10cm，长 35cm，提手高 5cm。定制印刷“国家公园宣传”等字样 | 个 | 1000 0 |
| 5 | 围裙（定制印刷国家公园宣传） | 材料：PVC 防水布料尺寸：高 70cm，宽 50cm。定制印刷“国家公园宣传”等字样 | 个 | 1000 0 |
| 6 | 餐巾纸（定制印刷国家公园宣传） | 150mm×180mm×120 张（三层），塑料包装，包装纸上定制印刷“国家公园宣传”等字样 | 盒 | 1000 0 |
| 7 | 宣传横幅 | 长度 7m，印刷宣传标语 | 条 | 40 |

备注：除以上主要设备质保三年，其余的设备质保期为一年



第五章 评标办法

一、评标方法（见投标人须知前附表）

二、评标程序：对资格审查合格的投标人，由评标委员会按以下程序进行。

1. 符合性审查；

符合性检查的内容及标准

| 序号 | 内 容 | 标 准 |
|----|---------------------|--|
| 1 | 电子投标文件的签署、盖章 | 是否按招标文件要求签署、盖章 |
| 2 | 投标函、商务响应表、技术响应表 | 是否提供（如有一项不提供视为无效投标），是否按招标文件要求填写，如未按招标文件要求填写视为无效投标。 |
| 3 | 采购预算或最高限价 | 报价是否超过招标文件中规定的预算金额或者最高限价 |
| 4 | 采购人不能接受的附加条件 | 电子投标文件是否含有采购人不能接受的附加条件 |
| 5 | 法律、法规和招标文件规定的其他无效情形 | 1. 不同投标人的电子投标文件是否由同一单位或者个人编制； 2. 不同投标人是否委托同一单位或者个人办理投标事宜； 3. 不同投标人的电子投标文件载明的项目管理成员或者联系人员是否为同一人； 4. 不同投标人的电子投标文件是否异常一致或者投标报价是否呈规律性差异； 5. 不同投标人的电子投标文件是否相互混装； 6. 其它无效情形。 |

2. 澄清有关问题；



3. 对投标文件进行比较和评价；

评分明细

| 序号 | 评审因素及分值 | 评审项 | 评审标准 | 评审分值 |
|----|--------------|----------|---|------|
| 1 | 投标报价 (30) | 报价 | <p>满足招标文件实质性要求，且投标报价最低的为评标基准价，其报价得分为满分。其他投标人的报价得分分别按照下列公式计算：投标报价得分=（评标基准价/投标报价）×30（保留小数点后两位，第三位四舍五入）。</p> <p>说明：评标委员会认为投标人的报价明显低于其他通过符合性审查投标人的报价，有可能影响产品质量或者不能诚信履约的，应当要求其在评标现场合理的时间内提供书面说明，必要时提交相关证明材料；投标人不能证明其报价合理性的，评标委员会应当将其作为无效投标处理。</p> | 30分 |
| 2 | 商务部分 (15) | 业绩 | 投标人具有2021年至今类似项目业绩(以中标通知书或供货合同签署时间为依据，每提供一项得2分，最高得4分，没有不得分。（提供中标通知书或合同扫描件加盖公章） | 4.0分 |
| | | 核心产品认证证书 | 本项目所投高清双光谱重载云台摄像机和云台摄像机为核心产品，为保证产品、服务及信息系统的稳定性与可靠性，设备生产厂家需具备完善的售后服务体系，由第三方权威机构颁发的五星级及以上售后服务认证证书的得4分，四星级及以下的得3分，不提供不得分；具备良好的售后服务能力，在产品安装、施工、后期维修服务等方面具有良好的综合技术能力，经权威机构评价达到音视频集成工程企业资质二级以上等级认证的得4分，二级以下等级认证的得2分，不提供不得分；满分8分。（提供相关证明文件原件扫描件并加盖设备制造商公章） | 8.0分 |
| | | 售后服务承诺书 | 投标人提供核心产品高清双光谱重载云台摄像机和云台摄像机生产厂家出具的针对本项目的 | 3.0分 |



| | | | | |
|---|--------------|----------------------|---|-------|
| | | | 售后服务承诺函得3分，不提供不得分；（提供原件彩色扫描件） | |
| 3 | 技术部分 (55) | 技术参数 | 1. 根据投标文件对招标文件技术参数响应程度进行综合评审：完全响应招标文件技术参数要求得30分，带★参数每有一项不满足扣2分，其他参数每有一项不满足扣0.5分，扣完为止。 注：按技术参数要求提供相对应的证明材料，如产品彩页或第三方检测机构出具的检测报告或产品认证证书或功能截图等原件扫描件并加盖设备生产商公章，如未提供按负偏离扣分，均不作为废标项。 | 30.0分 |
| | | 施工方案 | 2. 投标供应商通过对项目的了解，针对项目所采购的内容及实施制定有针对性及可操作性的实施方案（内容包括：方案总体描述、项目实施进度计划、项目实施质量保证措施、供货方案、货物的具体使用及规划实施方案、项目验收方案、运行维护方案、项目安全保证措施及安全应急预案等）。根据各投标人提供的方案进行综合评审；投标人制定的方案内容全面、详细，目标明确、任务清晰，内容完整，满足本次项目技术要求及内容，充分考虑用户需求，方案有针对性和可行性高的得12分；方案内容较全面、较详细、目标较明确，方案有针对性和基本可行得8分；投标人制定的方案内容有偏差，理解与分析不到位，操作性较低的得6分；投标人制定的方案内容不完整、不合理且无针对性的得2分；供应商未提供方案的不得分。（满分12分） | 12.0分 |
| | | 项目管理机构及人员配置方案 | 3. 投标人有完善的项目管理机构设置方案，包括人员专业配置、分工、岗位职责、管理制度。对各供应商人员组织计划进行综合比较评价，工作人员组织计划符合项目特点及需求、专业配置合理、分工明确、管理体系完整得4分；内容描述不完整或有遗漏或存在虚夸内容或不符合项目实际情况的得2分；不提供不得分。（满分4分） | 4.0分 |



| | | | | |
|--|--|---------------|---|------|
| | | 售后服务方案 | 4. 投标人根据项目实际情况编制完整的售后服务方案，内容包括售后服务响应、售后服务计划、售后服务流程、服务标准、故障排除、日常维护措施等有实质性的服务说明。对各供应商的售后方案进行综合比较评价，服务方案符合本项目特点、内容详细、科学、可实施性强、服务体系完整得6分；内容描述不完整、有遗漏或存在虚夸内容的得3分，不符合项目实际情况或不提供不得分。（满分6分） | 6.0分 |
| | | 培训方案 | 5. 投标人根据项目实际情况提供科学、完善、系统的技术培训方案；有详细的培训计划、培训内容、培训方式、培训时间、应急方案的得3分；方案不完整不全面的得1分；未提供培训方案的不得分。（满分3分） | 3.0分 |

4. 推荐中标候选人名单；

5. 编写评标报告。

三、评标专家在政府采购活动中承担以下义务：

1. 遵纪守法，客观、公正、廉洁地履行职责。

2. 按照政府采购法律法规和采购文件的规定要求对供应商提供的产品价格、技术、服务等方面严格进行评判，提供科学合理、公平公正的评审意见，起草评审报告，并予签字确认。

3. 保守秘密。不得透露采购文件咨询情况，不得泄露供应商的电子投标文件及知悉的商业秘密，不得向供应商透露评审情况。

4. 发现供应商在政府采购活动中有不正当竞争或恶意串通等违规行为，及时向政府采购评审工作的组织者或行政监管部门报告并加以制止。

发现采购人、代理机构及其工作人员在政府采购活动中有干预评审、发表倾向性和歧视性言论、受贿或者接受供应商的其他好处及其他违法违规行为，及时向行政监管部门报告。

5. 解答有关方面对政府采购评审工作中有关问题的询问，配合采购人或者代理机构答复供应商质疑，配合行政监管部门的投诉处理工作等事宜。

6. 法律、法规和规章规定的其他义务。

四、评审专家在政府采购活动中应当遵守以下工作纪律：

1. 应邀按时参加评审和咨询活动。遇特殊情况不能出席或途中遇阻不能按时参加评审或咨询的，应及时告知采购人或者代理机构，不得私自转托他人。



2. 不得参加与自己有利害关系的政府采购项目的评审活动。对与自己有利害关系的评审项目，如受到邀请，应主动提出回避。行政监管部门、采购人或代理机构也可要求该评审专家回避。

有利害关系主要是指三年内曾在参加该采购项目供应商中任职(包括一般工作)或担任顾问，配偶或直系亲属在参加该采购项目的供应商中任职或担任顾问，与参加该采购项目供应商发生过法律纠纷，以及其他可能影响公正评审的情况。

3. 评审或咨询过程中关闭通讯设备，不得与外界联系。因发生不可预见情况，确实需要与外界联系的，应当有在场工作人员陪同。

4. 评审过程中，不得发表影响评审公正的倾向性、歧视性言论；不得征询或者接受采购人的倾向性意见；不得以任何明示或暗示的方式要求参加该采购项目的供应商以澄清、说明或补正为借口，表达与其原电子投标文件原意不同的意见；不得以采购文件没有规定的方法和标准作为评审的依据；不得违反规定的评审格式评分和撰写评审意见；不得拒绝对自己的评审意见签字确认。

5. 有关部门（机构）制定的其他评审工作纪律。



第六章 合同条款及格式

政府采购合同参考范本 (货物类)

合同编号: _____

项目名称: _____

采购文件编号: _____

甲 方: _____

乙 方: _____

集采机构: _____

年____月____



第一部分 合同协议书

项目名称：_____（分包项目须填写完整的分包号及分包名称）

项目编号：_____

甲方（采购人）：_____

乙方（中标人）：_____

签订地：_____

签订日期：_____年_____月_____日

_____（以下简称：甲方）通过_____组织的_____（公开招标）采购方式，经_____（评标委员会）评定，_____（中标人名称）（以下简称：乙方）为本项目中标人，现按照采购文件确定的事项签订本合同。

根据《中华人民共和国民法典》《中华人民共和国政府采购法》等相关法律法规规定，按照平等、自愿、公平和诚实信用的原则，经甲方和乙方协商一致，约定以下合同条款，以资共同遵守、全面履行。

1.1 合同组成部分

下列文件为本合同的组成部分，并构成一个整体，需综合解释、相互补充。如果下列文件内容出现不一致的情形，那么在保证按照采购文件确定的事项前提下，组成本合同的多个文件的优先适用顺序如下：

- 1.1.1 本合同及其补充合同、变更协议；
- 1.1.2 中标通知书；
- 1.1.3 投标文件（含澄清或者说明文件）；
- 1.1.4 招标文件（含澄清、说明或者修改文件）；
- 1.1.5 其他相关采购文件。

1.2 货物

| 序号 | 货物名称 | 规格型号 | 单位 | 数量 | 生产厂商 |
|-------|------|------|----|----|------|
| 1 | | | | | |
| 2 | | | | | |
| 3 | | | | | |
| | | | | | |



1.3 价款

本合同总价为：¥ _____元（大写：人民币_____元）。

分项价格：

| 序号 | 分项名称 | 分项价格 |
|-------|------|------|
| 1 | | |
| 2 | | |
| 3 | | |
| | | |
| 总价 | | |

1.4 付款方式和发票开具方式

1.4.1付款方式：_____；

1.4.2发票开具方式：_____。

1.5 货物交付期限、地点和方式

1.5.1交付期限：_____；

1.5.2交付地点：_____；

1.5.3交付方式：_____。

1.6 违约责任

1.6.1除不可抗力外，如果乙方没有按照本合同约定的期限、地点和方式交付货物，那么甲方可要求乙方支付违约金，违约金按每迟延交付货物一日的应交付而未交付货物价格的_____%计算，最高限额为本合同总价的_____%；迟延交付货物的违约金计算数额达到前述最高限额之日起，甲方有权在要求乙方支付违约金的同时，书面通知乙方解除本合同；

1.6.2除不可抗力外，如果甲方没有按照本合同约定的付款方式付款，那么乙方可要求甲方支付违约金，违约金按每迟延付款一日的应付而未付款的_____%计算，最高限额为本合同总价的_____%；迟延付款的违约金计算数额达到前述最高限额之日起，乙方有权在要求甲方支付违约金的同时，书面通知甲方解除本合同；

1.6.3除不可抗力外，任何一方未能履行本合同约定的其他主要义务，经催告后在合理期限内仍未履行的，或者任何一方有其他违约行为致使不能实现合同目的的，或者任何一方有腐败行为（即：提供或给予或接受或索取任何财物



或其他好处或者采取其他不正当手段影响对方当事人在合同签订、履行过程中的行为)或者欺诈行为(即:以谎报事实或者隐瞒真相的方法来影响对方当事人在合同签订、履行过程中的行为)的,对方当事人可以书面通知违约方解除本合同;

1.6.4任何一方按照前述约定要求违约方支付违约金的同时,仍有权要求违约方继续履行合同、采取补救措施,并有权按照己方实际损失情况要求违约方赔偿损失;任何一方按照前述约定要求解除本合同的同时,仍有权要求违约方支付违约金和按照己方实际损失情况要求违约方赔偿损失;且守约方行使的任何权利救济方式均不视为其放弃了其他法定或者约定的权利救济方式;

1.6.5除前述约定外,除不可抗力外,任何一方未能履行本合同约定的义务,对方当事人都有权要求继续履行、采取补救措施或者赔偿损失等,且对方当事人行使的任何权利救济方式均不视为其放弃了其他法定或者约定的权利救济方式;

1.6.6如果出现政府采购监督管理部门在处理投诉事项期间,书面通知甲方暂停采购活动的情形,或者询问或质疑事项可能影响中标结果的,导致甲方中止履行合同的情形,均不视为甲方违约。

1.7 合同争议的解决

本合同履行过程中发生的任何争议,双方当事人均可通过和解或者调解解决;不愿和解、调解或者和解、调解不成的,可以选择下列第_____种方式解决:

1.7.1将争议提交_____仲裁委员会依申请仲裁时其现行有效的仲裁规则裁决;

1.7.2向_____人民法院起诉。

1.8 合同生效

本合同自双方当事人盖章时生效。

甲方:_____(单位盖章)____

法定代表

或委托代理人(签字):

时间:____年____月____日

乙方:_____(单位盖章)____

法定代表人

或委托代理人(签字):

时间:____年____月____日



第二部分 合同一般条款

2.1 定义

本合同中的下列词语应按以下内容进行解释：

2.1.1 “合同”系指采购人和中标人签订的载明双方当事人所达成的协议，并包括所有的附件、附录和构成合同的其他文件。

2.1.2 “合同价”系指根据合同约定，中标人在完全履行合同义务后，采购人应支付给中标人的价格。

2.1.3 “货物”系指中标人根据合同约定应向采购人交付的一切各种形态和种类的物品，包括原材料、燃料、设备、机械、仪表、备件、计算机软件、产品等，并包括工具、手册等其他相关资料。

2.1.4 “甲方”系指与中标人签署合同的采购人；采购人委托采购代理机构代表其与乙方签订合同的，采购人的授权委托书作为合同附件。

2.1.5 “乙方”系指根据合同约定交付货物的中标人；两个以上的自然人、法人或者其他组织组成一个联合体，以一个供应商的身份共同参加政府采购的，联合体各方均应为乙方或者与乙方相同地位的合同当事人，并就合同约定的事项对甲方承担连带责任。

2.1.6 “现场”系指合同约定货物将要运至或者安装的地点。

2.2 技术规范

货物所应遵守的技术规范应与采购文件规定的技术规范和技术规范附件(如果有的话)及其技术规范偏差表(如果被甲方接受的话)相一致；如果采购文件中没有技术规范的相应说明，那么应以国家有关部门最新颁布的相应标准和规范为准。

2.3 知识产权

2.3.1 乙方应保证甲方在使用该货物或其任何一部分时不受任何第三方提出的侵犯其著作权、商标权、专利权等知识产权方面的起诉；如果任何第三方提出侵权指控，那么乙方须与该第三方交涉并承担由此发生的一切责任、费用和赔偿；

2.3.2 具有知识产权的计算机软件等货物的知识产权归属，详见合同专用条款。

2.4 包装和装运

2.4.1 除合同专用条款另有约定外，乙方交付的全部货物，均应采用本行业通用的方式进行包装，没有通用方式的，应当采取足以保护货物的包装方式，且该包装应符合国家有关包装的法律、法规的规定。如有必要，包装应适用于远



距离运输、防潮、防震、防锈和防粗暴装卸，确保货物安全无损地运抵现场。由于包装不善所引起的货物锈蚀、损坏和损失等一切风险均由乙方承担。

2.4.2装运货物的要求和通知，详见合同专用条款。

2.5 履约检查和问题反馈

2.5.1甲方有权在其认为必要时，对乙方是否能够按照合同约定交付货物进行履约检查，以确保乙方所交付的货物能够依约满足甲方项目需求，但不得因履约检查妨碍乙方的正常工作，乙方应予积极配合；

2.5.2合同履行期间，甲方有权将履行过程中出现的问题反馈给乙方，双方当事人应以书面形式约定需要完善和改进的内容。

2.6 结算方式和付款条件

详见合同专用条款。

2.7 技术资料 and 保密义务

2.7.1乙方有权依据合同约定和项目需要，向甲方了解有关情况，调阅有关资料等，甲方应予积极配合；

2.7.2乙方有义务妥善保管和保护由甲方提供的前款信息和资料等；

2.7.3除非依照法律规定或者对方当事人的书面同意，任何一方均应保证不向任何第三方提供或披露有关合同的或者履行合同过程中知悉的对方当事人任何未公开的信息和资料，包括但不限于技术情报、技术资料、商业秘密和商业信息等，并采取一切合理和必要措施和方式防止任何第三方接触到对方当事人的上述保密信息和资料。

2.8 质量保证

2.8.1乙方应建立和完善履行合同的内部质量保证体系，并提供相关内部规章制度给甲方，以便甲方进行监督检查；

2.8.2乙方应保证履行合同的人员数量和素质、软件和硬件设备的配置、场地、环境和设施等满足全面履行合同的要求，并应接受甲方的监督检查。

2.9 货物的风险负担

货物或者在途货物或者交付给第一承运人后的货物毁损、灭失的风险负担详见合同专用条款。

2.10 延迟交货

在合同履行过程中，如果乙方遇到不能按时交付货物的情况，应及时以书面形式将不能按时交付货物的理由、预期延误时间通知甲方；甲方收到乙方通知后，认为其理由正当的，可以书面形式酌情同意乙方可以延长交货的具体时间。

2.11 合同变更



2.11.1双方当事人协商一致，可以签订书面补充合同的形式变更合同，但不得违背采购文件确定的事项；

2.11.2合同继续履行将损害国家利益和社会公共利益的，双方当事人应当以书面形式变更合同。有过错的一方应当承担赔偿责任，双方当事人都有过错的，各自承担相应的责任。

2.12 合同转让和分包

合同的权利义务依法不得转让，但经甲方同意，乙方可以依法采取分包方式履行合同，即：依法可以将合同项下的部分非主体、非关键性工作分包给他人完成，接受分包的人应当具备相应的资格条件，并不得再次分包，且乙方应就分包项目向甲方负责，并与分包供应商就分包项目向甲方承担连带责任。

2.13 不可抗力

2.13.1如果任何一方遭遇法律规定的不可抗力，致使合同履行受阻时，履行合同的期限应予延长，延长的期限应相当于不可抗力所影响的时间；

2.13.2因不可抗力致使不能实现合同目的的，当事人可以解除合同；

2.13.3因不可抗力致使合同有变更必要的，双方当事人应在合同专用条款约定时间内以书面形式变更合同；

2.13.4受不可抗力影响的一方在不可抗力发生后，应在合同专用条款约定时间内以书面形式通知对方当事人，并在合同专用条款约定时间内，将有关部门出具的证明文件送达对方当事人。

2.14 税费

与合同有关的一切税费，均按照中华人民共和国法律的相关规定缴纳。

2.15 乙方破产

如果乙方破产导致合同无法履行时，甲方可以书面形式通知乙方终止合同且不给予乙方任何补偿和赔偿，但合同的终止不损害或不影响甲方已经采取或将要采取的任何要求乙方支付违约金、赔偿损失等的行动或补救措施的权利。

2.16 合同中止、终止

2.16.1双方当事人不得擅自中止或者终止合同；

2.16.2合同继续履行将损害国家利益和社会公共利益的，双方当事人应当中止或者终止合同。有过错的一方应当承担赔偿责任，双方当事人都有过错的，各自承担相应的责任。

2.17 检验和验收

2.17.1货物交付前，乙方应对货物的质量、数量等方面进行详细、全面的检验，并向甲方出具证明货物符合合同约定的文件；货物交付时，乙方在合同



专用条款约定时间内组织验收，并可依法邀请相关方参加，验收应出具验收书。

2.17.2合同期满或者履行完毕后，甲方有权组织（包括依法邀请国家认可的质量检测机构参加）对乙方履约的验收，即：按照合同约定的技术、服务、安全标准，组织对每一项技术、服务、安全标准的履约情况的验收，并出具验收书。

2.17.3检验和验收标准、程序等具体内容以及前述验收书的效力详见**合同专用条款**。

2.18 计量单位

除技术规范中另有规定外，合同的计量单位均使用国家法定计量单位。

2.19 合同使用的文字和适用的法律

2.19.1合同使用汉语书就、变更和解释；

2.19.2合同适用中华人民共和国法律。

2.20 履约保证金

2.20.1采购文件要求乙方提交履约保证金的，乙方应按**合同专用条款**约定的方式，以支票、汇票、本票或者金融机构、担保机构出具的保函等非现金形式，提交不超过合同价10%的履约保证金；

2.20.2履约保证金在**合同专用条款**约定期间内或者货物质量保证期内不予退还或者应完全有效，前述约定期间届满或者货物质量保证期届满之日起个工作日内，甲方应将履约保证金退还乙方；

2.20.3如果乙方不履行合同，履约保证金不予退还；如果乙方未能按合同约定全面履行义务，那么甲方有权从履约保证金中取得补偿或赔偿，同时不影响甲方要求乙方承担合同约定的超过履约保证金的违约责任的权利。

2.21 合同份数

合同份数按**合同专用条款**规定，每份均具有同等法律效力。



第三部分 合同专用条款

本部分是对前两部分的补充和修改，如果前两部分和本部分的约定致，应以本部分的约定为准。本部分的条款号应与前两部分的条款号保持对应；与前两部分无对应关系的内容可另行编制条款号。

[illegible]

第七章 政府采购项目投标人满意度调查问卷



项目名称：

招标文件编号：

1. 请对本项目招标文件质量进行评价。

A. 优 () B. 良 () C. 一般 () D. 差 ()

选择“一般”和“差”时请注明原因：_____

2. 请对代理机构工作人员的服务态度进行评价。

A. 优 () B. 良 () C. 一般 () D. 差 ()

选择“一般”和“差”时请注明原因：_____

3. 请对代理机构工作人员专业化水平进行评价。

A. 优 () B. 良 () C. 一般 () D. 差 ()

选择“一般”和“差”时请注明原因：_____

4. 请对代理机构工作人员的工作效率进行评价。

A. 优 () B. 良 () C. 一般 () D. 差 ()

选择“一般”和“差”时请注明原因：_____

5. 其他意见或建议。

投标人（盖章）：

法定代表人或授权代表（签字或盖章）：

日期： 年 月 日

说明：本表格由投标人填写，请在相应的括号打“√”。自中标公告发布之日起7个工作日内递交给代理机构。

甘肃省政府采购、交通工程、水利工程电子交易系统投标人操作手册



一、引言

1.编写目的

编写此手册的目的是为了给使用此系统的投标人提供正确的使用方法和常见问题的解答。

2.适用范围

此手册适用于使用本系统参与政府采购项目的投标人使用。

二、系统概述

投标文件离线编制工具

投标工具可以创建新的投标文件或打开以前创建的投标项目文件；工具导入招标文件（.zbsx），并按照招标文件要求的投标文件格式生成投标文件模板；工具自动引导投标人按照招标文件要求完成投标文件编制；工具支持断网离线编制功能；工具可自动检查投标文件的完成性；工具可以生成数据文件和版式文件，有投标文件电子签章、加密或固化功能。

开标系统

提交投标文件截止时间前只需上传经投标文件离线编制工具生成的版式投标文件和HASH值到区块链，提交投标文件时间到达后由智能合约验证投标文件有效性，无效文件系统自动拒收。在截止时间前，投标人可以撤回响应；所有时间应使用国家授时中心标准时间；系统自动记录投标人所用的网络IP和硬件编码。

三、运行环境

投标人准备可以稳定上网的电脑，操作系统建议使用windows10。

• 使用说明

1.登录一网通办系统

投标人的登录了一网通办系统（<https://sjfz.ggzyjy.gansu.gov.cn:19004/#/login>）进行投标登记、查看项目简讯、下载投标文件编制工具。

账号登录

- 按照页面所示，输入用户名、密码、验证码，点击“登录”，进入系统主页。若供应商无登录账号，点击“注册”。
- 点击“注册”后，跳转至用户注册页面，按要求依次填写：用户名、密码、确认密码、图形码、验证码等信息。填写完毕后，点击“注册”，即



完成新用户注册。

说明：登录账号是在甘肃省公共资源交易数字证书（CA）互认共享平台注册认证的账号（11 位手机号码），密码是对应设置的密码。



证书登录

采用证书登录方式，交易主体信息需要接入甘肃省公共资源交易中心主体共享平台，然后办理证书（ukey）后方能使用。登录操作步骤为：在电脑上安装证书（ukey）驱动，然后在电脑上接入证书（ukey），输入用户密码和证书（ukey）pin码，验证后登录系统。



2.一网通办首页

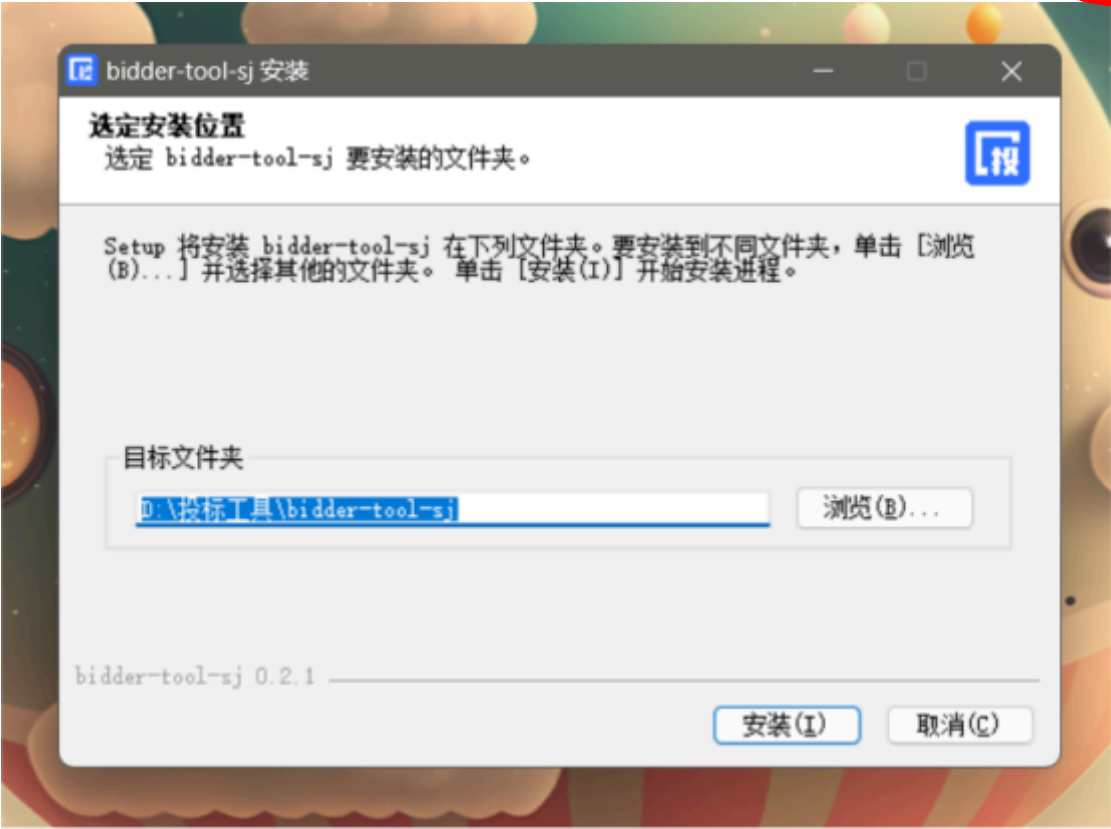
投标人可以在甘肃省政府采购、交通工程、水利工程电子交易系统的一网通办首页，通过点击“下载投标文件编制工具”链接进入开评标系统。在系统中，投标人可以查看项目详情，进入网上开标厅，并下载所需的投标文件编制工具以及固化化的招标文件。



3. 安装投标文件编制工具客户端工具



点击投标文件工具下载，选择安装路径——默认安装路径为C盘，可以手动更改安装路径；点击安装进程显示安装完成后点击“立即体验”，进入工具首页。



4. 导入招标文件

打开投标文件离线编制工具，点击新建投标文件，上传下载好的招标文件上传上去，格式为zbsx。填写投标文件名称，选择保存路径。





5. 编制流程说明

5.1 签章说明提示:

• 电子签章

在每个环节分别点击“生成签章文件”按钮，生成签章文件，进行签章操作，然后上传签章文件。完成后，可以查看签章文件，检查签章是否成功。

甘肃省政府采购、交通工程、水利工程电子交易系统-投标文件编制工具

封面

生成签章文件

招标文件编号: 11
包号: 1
采购人: 11
11 机构: 11

投标人名称(加盖公章): 11
投标人详细地址: 11
投标人联系电话: 11
投标人统一社会信用代码: 11

投标日期: 2023 年 11 月 22 日

甘肃卫生职业学院信息化教学终端设备采购项目

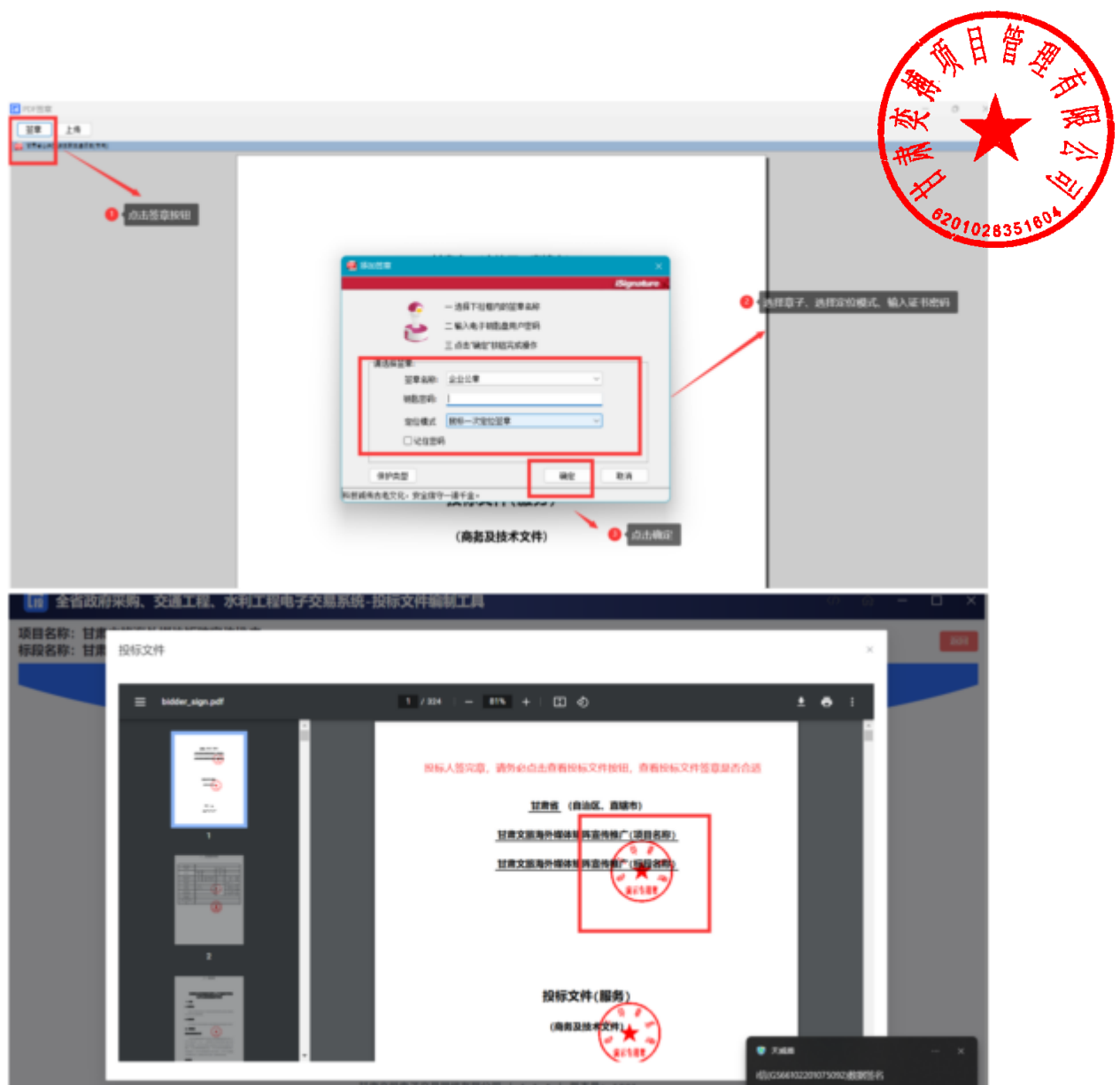
招标文件编号: 11
包号: 1
采购人: 11
11 机构: 11

投标人名称(加盖公章): 11
投标人详细地址: 11
投标人联系电话: 11
投标人统一社会信用代码: 11

投标日期: 2023 年 11 月 22 日

签章

- 需要安装签章插件
- 插入数字证书，输入证书密码。进入签章环节，选择所签印章，进行签章。



• 无电子签章

投标人没有电子签章，可以将页面信息填写完成后，点击“下载当前文件”按钮，将当前文件下载打印，加盖实体印章后扫描成PDF格式文件，然后点击“上传当前文件”按钮，将签章文件回传。



5.2编制流程说明

投标人根据页面提示填写封面信息。

甘肃省政府采购、交通工程、水利工程电子交易系统-投标文件编制工具

封面

招标文件编号: 1

包号: 1

采购人: 填写封面信息

机构:

投标人名称(加盖公章):

投标人详细地址:

投标人联系电话:

投标人统一社会信用代码:

投标日期: 2023 年 11 月 22 日

下一步

甘肃文锐电子交易系统有限公司 | 1.2.3 | 版本号: 1.002

5.2.2 投标函

投标人上传PDF版的投标函。页面可以预览投标函内容。上传完成后，点击“下一项”，保存数据，进入下一个环节。

甘肃省政府采购、交通工程、水利工程电子交易系统-投标文件编制工具

甘肃卫生职业学院信息化教学终端设备采购项目

如果有电子章，可以在线签章

可以下载投标模板

生成投标文件

下载投标文件

上传投标文件

未选择文件

甘肃文锐电子交易系统有限公司 | 1.2.3 | 版本号: 1.002



5.2.3 资质文件

投标人根据招标文件设定的资质要求，上传对应的资质文件，格式为PDF。

系统功能：

- 可以查看上传的资质文件；
- 如果上传错误，可以点击删除按钮，删除文件，重新上传；
- 如果招标文件规定了上传文件格式模板，投标人可以下载相应模板；
- 上传完成后，点击“下一项”，保存数据，进入下一个环节。



5.2.4 商务部分

投标人根据招标文件中评标办法中设定的评审项目和评审标准，一一响应商务文件（每一项都是必传项）。格式为PDF版。上传完成后，点击“下一项”，保存数据，进入下一个环节。

注意：投标人务需按照招标文件设定的内容上传对应的投标资料，如果错传，会有被视为无效投标的风险。



甘肃省政府采购、交通工程、水利工程电子交易系统-投标文件编制工具

封面 投标函 投标资质文件 商务部分 技术部分 优惠政策 开标一览表 报价明细表 商务技术资料

商务部分

----- 商务分投标准 -----

| 序号 | 评审项目 | 评审标准 | 文件上传 |
|----|------|--|----------------------|
| 1 | 业绩 | 投标人提供2019年11月1日以来类似项目业绩，每提供一个得1分，满分4分（提供中标（成交）通知书或合同附件和中标通知书加盖公章）。 | 上传文件 |
| 2 | 资质 | 提供教学软件生产厂家的ISO9001质量管理体系认证；ISO14001环境管理体系认证；ISO 45001职业健康安全管理体系认证；提供以上三项所有资质证书扫描件及国家市场监督管理总局全国认证认可信息公开服务平台查询结果并加盖公章，每提供一个得2分，总分6分，不提供不得分。 | 上传文件 |
| 3 | 售后 | 投标人需结合本项目的实际情况制定本项目售后服务方案，评审根据投标人提供的售后服务方案（方案中需明确针对本项目所拟提供的相关服务内容，以售后第一时间解决方为重点全面具体，需随时提供响应及时并有效解决，提供售后服务时间、技术支持人员安排合理、完善的售后服务流程、免费售后服务、售后故障处理措施以及符合本项目定制售后服务承诺。）进行综合评审，提供售后服务全面合理、可行性强、具有完善的售后服务体系，解决为问题方案全面的得4分；售后服务较完整、可行性及服务体系、解决为问题方案较全面的得3分；售后服务承诺一般、可行性不强、解决为问题方案简单得2分；不合理及未提供售后服务的不得分。 | 上传文件 |

上一步 下一步

甘肃文强电子科技有限公司 | 1.2.3 | 版本号：1.002

5.2.5技术部分

投标人根据招标文件中评标办法设定的评审项目和评审标准，一一响应技术文件（每一项都是必传项）。格式为PDF版。上传完成后，点击“下一步”，保存数据，进入下一个环节。

注意：投标人务需按照招标文件设定的内容上传对应的响应资料，如果错传，会有被视为无效投标的风险。

甘肃省政府采购、交通工程、水利工程电子交易系统-投标文件编制工具

封面 投标函 投标资质文件 商务部分 技术部分 优惠政策 开标一览表 报价明细表 商务技术资料

技术部分

----- 技术分投标准 -----

| 序号 | 评审项目 | 评审标准 | 文件上传 |
|----|--------|--|----------------------|
| 1 | 技术分 | 满足招标文件中“货物”部分技术规格的全部技术规格和得分。★指标为实质性响应条款，未响应或不满足作无效标处理；○为重要指标和特色指标和2分，无和20分为一般指标和特色指标和1分。（按照投标人提供的技术参数的数量、响应及技术参数要求提供的证明材料评审）。 | 上传文件 |
| 2 | 功能 | 1、所拟教学软件需具备功能得分，否则不得分；2、所拟教学软件需具备教学软件安装、支持灵活的在线定制、提供教师端定制平台编辑和编辑并加盖公章得分，否则不得分； | 上传文件 |
| 3 | 供货 | 根据投标人提供的供货方案，方案详细完整可行，科学合理，能在15个工作日内完成供货，提供合理可行得4分；方案较完整可行，较科学合理，能在25至30个工作日内完成供货，提供合理可行得3分；方案可行性、完整性、合理性、科学性一般，能在35至40个工作日内完成供货，提供合理可行得2分；不提供不得分。 | 上传文件 |
| 4 | 售后服务承诺 | 投标人提供教学软件售后服务承诺函和售后服务，提供详细售后服务方案得4分，否则不得分。 | 上传文件 |

上一步 下一步

甘肃文强电子科技有限公司 | 1.2.3 | 版本号：1.002

5.2.6优惠政策

如果投标人是中小微企业、监狱及残疾人企业，有相关的证明材料，可以上传。如果没有，直接点击“下一步”进入下一个环节。

甘肃省政府采购、交通工程、水利工程电子交易系统-投标文件编制工具

0201028351804

封面

投标通

投标资质文件

商务部分

技术部分

优惠政策

开标一览表

报价明细表

商务技术资料

优惠政策

----- 优惠政策 -----

| 序号 | 优惠政策 | 文件上传 |
|----|----------------|------|
| 1 | 中小微、监狱及残疾人企业优惠 | 上传文件 |
| 2 | 联合体中小企业优惠利率 | 上传文件 |

1-21-2

5.2.7 开标一览表

投标人根据招标文件设定的开标一览表表头，填写相应内容。填写完成后，点击“下一项”，保存数据，进入下一个环节。

甘肃省政府采购、交通工程、水利工程电子交易系统-投标文件编制工具

生成投标文件下载投标文件上传投标文件

封面

投标通

投标资质文件

商务部分

技术部分

优惠政策

开标一览表

报价明细表

商务技术资料

开标一览表

投标人名称: 1

项目名称: 甘肃卫生职业学院信息化教学终端设备采购项目

招标文件编号: 1

包号: 1

币种: 人民币

| 序号 | 投标人名称 | 总价(万元) |
|----|-------|--------|
| 1 | 1 | |

投标人(公章): 1

法定代表人或授权代表(签字或盖章):

日期: 2023年11月22日

说明:

1. 报价应是最终用户验收合格后的总价, 包括设备运输、保险、代理、安装调试、培训、税费等和招标文件规定的其它费用。

2. “开标一览表”必须签字或盖章, 否则为无效投标, 可以盖内签字或盖章也可以在落款处签字或盖章。

3. “开标一览表”按包分别填写。

4. 电子投标文件中的开标一览表必须与开评标系统中用于现场开标的开标一览表内容一致, 若不一致的, 以网上开评标系统中用于现场开标的开标一览表为准。

1-21-2

甘肃文锐电子交易系统有限公司 | 1.2.3 | 版本号: 1.002



5.2.8 报价明细表

投标人根据招标文件的要求，填写相关内容。

分别有两种方式：

- 手动填写：可以添加行，手动填写明细表
- Excel表：下载Excel表模板，填写完成后，直接导入Excel表（注意：表头内容不能修改，否则会上传失败）



5.2.9 商务技术资料

投标人需要响应招标文件设定的投标文件（必传项，格式为PDF版）

系统功能：

- 可以查看上传的文件；
- 如果上传错误，可以点击删除按钮，删除文件，重新上传；

- 如果招标文件规定了上传文件格式模板，投标人可以下载相应模板；
- 上传完成后，可以点击“预览文件”，查看整个投标文件。



5.2.10预览投标文件

投标人在编制投标文件过程中，可以随时点击页面“预览文件”按钮，查看投标文件的完整内容。如果填写有问题，可以返回重新填写。

5.2.11导出投标文件

投标人完成投标文件编制，点击“导出投标文件”按钮，进入导出环节。

开始导出投标文件

生成投标文件



查看投标文件完整性



导出投标文件

点击导出投标文件按钮，导出投标文件。



- 导出固化投标文件，一份是加密文件（格式为tbsx）；一份是投标文件编码；一份是PDF版的投标文件。

特别说明：

- (1) 投标文件编制流程没有结束之前，不能点击“导出投标文件”按钮，只有完成最后一个环节后，才能点击导出投标文件。
- (2) 投标文件签章完成后，请点击查看投标文件按钮，仔细查看投标文件。
- (3) 导出投标文件时，弹框内容需要仔细阅读，如果文件大小10MB以下，则有投标文件未盖章的风险，请返回查看投标文件是否盖章。

6. 开标系统

6.1 下载投标文件编制工具和固化招标文件

找到项目，点击“进入网上开标厅”按钮，进入网上开标页面。

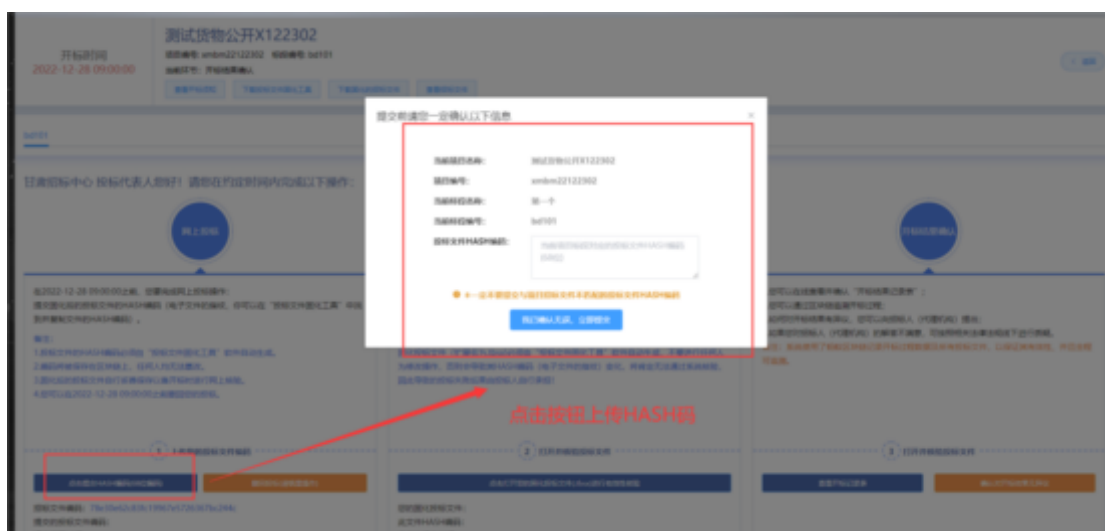
- 可以查看开标须知
- 下载对应版本的响应文化离线编制工具
- 下载固化的招标文件（格式为zbsx）
- 查看PDF版的招标文件





6.2 上传哈希值

提交投标文件截止时间前，打开交易系统，找到项目，进入网上开标厅，上传投标文件的哈希值。注：如果提交投标文件截止时间前，投标文件有所变化，可以撤回哈希值，重新上传新的哈希值。系统以最后一次上传的哈希值为主。



6.3 上传核验投标文件文件

开标时间到了，登陆甘肃省政府采购、交通工程、水利工程电子交易系统，找到项目，进入网上开标厅，在对应位置上传投标文件，由智能合约验证投标文件有效性，无效文件系统自动拒收。



测试货物公开X122302
项目编号: embm22122302 标段编号: bid101
当前环节: 开标结果确认

开标时间
2022-12-28 09:00:00

甘肃招标中心 投标代表人您好! 请您在约定时间内完成以下操作:

网上开标

在2022-12-28 09:00:00之前, 您需要完成网上开标操作:
请按照已知的投标文件的HASH值(电子文件的指纹, 您可以从“招标文件固化工具”中获取并复制到投标文件的HASH值)。
备注:
1. 投标文件的HASH值必须通过“招标文件固化工具”软件自动生成。
2. 投标文件必须在指定平台上, 由投标人自行上传。
3. 投标文件上传后, 系统会自动生成投标文件的固化文件并上传。
4. 您可以从2022-12-28 09:00:00之前查看投标文件。

上传投标文件

在2022-12-28 09:00:00之后, 您需要完成投标文件上传操作:
1. 请通过本系统打开您上传的投标文件 (扩展名为docx) 进行有效性验证;
2. 如果系统检测到此文件无效, 您可以使用系统并打开正确的固化投标文件;
备注:
上传投标文件 (扩展名为docx)必须通过“招标文件固化工具”软件自动生成, 不要自行上传, 人为修改文件, 否则会导致投标文件无效 (电子文件的指纹) 变化, 系统将无法通过系统检测, 因此导致的投标文件无效由投标人自行负责!

上传于HASH码对应的固化投标文件

1. 您可以通过系统查看“开标结果记录”;
2. 您可以通过系统查看开标过程;
3. 您可以通过开标结果确认, 您可以向招标人 (代理机构) 提出;
4. 如果投标人 (代理机构) 的答复不满意, 可按照相关法律法规进行申诉。
备注: 系统提供了相关申诉流程, 请按照流程进行申诉, 以便及时处理, 并避免引起不必要的麻烦。

6.4确认开标结果

投标人在开标结果确认环节, 查看开标记录, 对开标结果进行确认。

测试货物公开X122302
项目编号: embm22122302 标段编号: bid101
当前环节: 开标结果确认

开标时间
2022-12-28 09:00:00

甘肃招标中心 投标代表人您好! 请您在约定时间内完成以下操作:

网上开标

在2022-12-28 09:00:00之前, 您需要完成网上开标操作:
请按照已知的投标文件的HASH值(电子文件的指纹, 您可以从“招标文件固化工具”中获取并复制到投标文件的HASH值)。
备注:
1. 投标文件的HASH值必须通过“招标文件固化工具”软件自动生成。
2. 投标文件必须在指定平台上, 由投标人自行上传。
3. 投标文件上传后, 系统会自动生成投标文件的固化文件并上传。
4. 您可以从2022-12-28 09:00:00之前查看投标文件。

上传投标文件

在2022-12-28 09:00:00之后, 您需要完成投标文件上传操作:
1. 请通过本系统打开您上传的投标文件 (扩展名为docx) 进行有效性验证;
2. 如果系统检测到此文件无效, 您可以使用系统并打开正确的固化投标文件;
备注:
上传投标文件 (扩展名为docx)必须通过“招标文件固化工具”软件自动生成, 不要自行上传, 人为修改文件, 否则会导致投标文件无效 (电子文件的指纹) 变化, 系统将无法通过系统检测, 因此导致的投标文件无效由投标人自行负责!

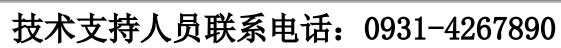
上传于HASH码对应的固化投标文件

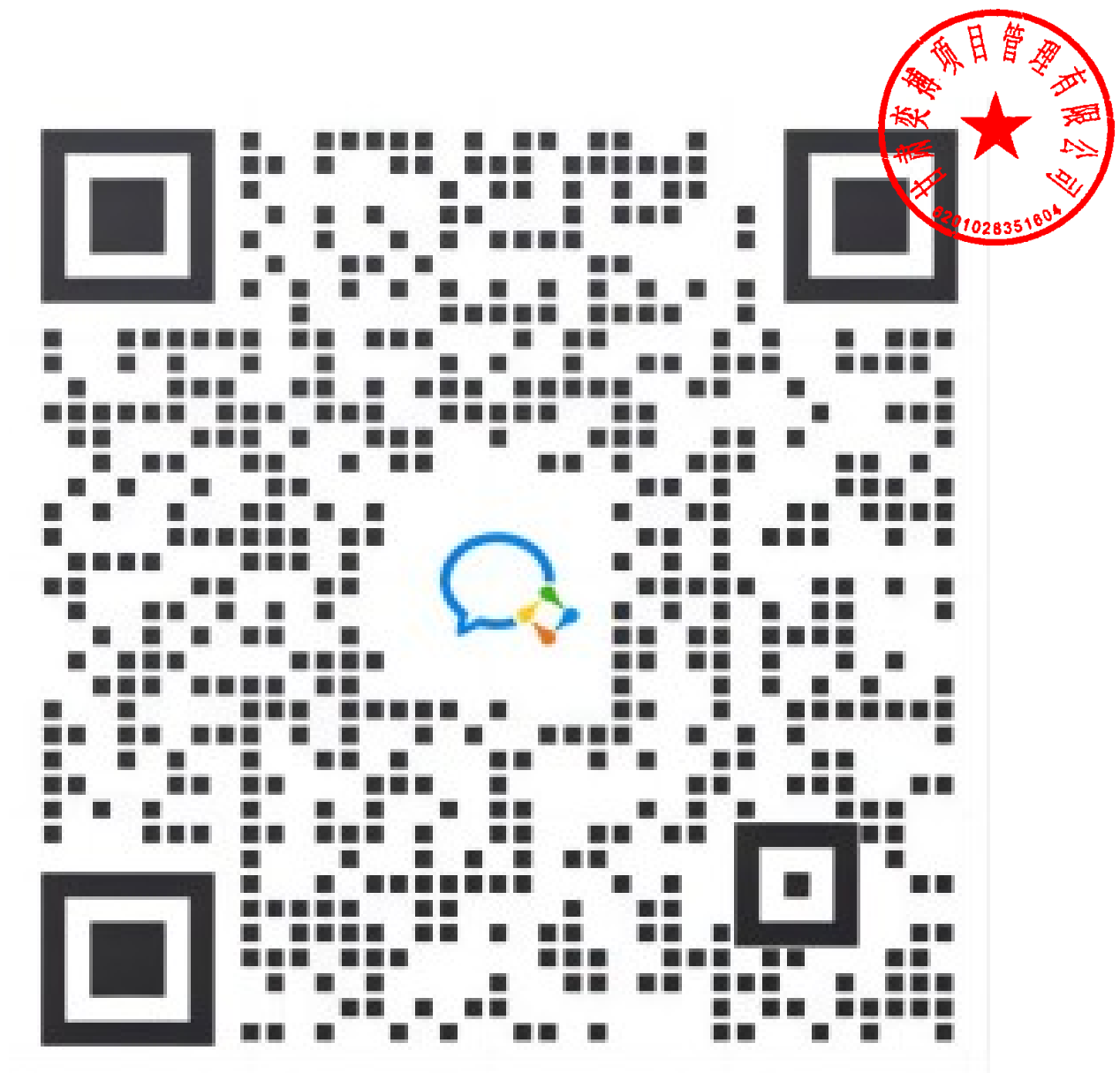
1. 您可以通过系统查看“开标结果记录”;
2. 您可以通过系统查看开标过程;
3. 您可以通过开标结果确认, 您可以向招标人 (代理机构) 提出;
4. 如果投标人 (代理机构) 的答复不满意, 可按照相关法律法规进行申诉。
备注: 系统提供了相关申诉流程, 请按照流程进行申诉, 以便及时处理, 并避免引起不必要的麻烦。

评标时, 投标人需要登录甘肃省政府采购、交通工程、水利工程电子交易系统, 找到对应的评标项目, 进入评标大厅。

| 序号 | 项目名称 | 项目编号 | 文件编号 | 开标时间 | 开标方式 | 评标方式 | 状态 | 操作 |
|----|----------------------|--|--------------|---------------------|--------|------|------|--------|
| 1 | 测试货物公开X122302 | embm22122302 | bidm22122302 | 2022-12-28 09:00:00 | 公开开标 | 资格预审 | 等待开标 | 进入评标大厅 |
| 2 | 20221213C13福建工程物资2 | 12345 | 54321 | 2022-12-14 09:00:00 | 竞争性磋商 | 资格预审 | 等待开标 | 进入评标大厅 |
| 3 | 20221212C13-公开-货物采购1 | 123 | 321 | 2022-12-12 09:00:00 | 公开开标 | 资格预审 | 正在评标 | 进入评标大厅 |
| 4 | 公开采购110790x | 1231231 | 1231232 | 2022-11-07 19:40:00 | 询价 | 资格预审 | 正在评标 | 进入评标大厅 |
| 5 | 货物采购110790x | 23212 | 23123 | 2022-11-07 17:00:00 | 询价 | 资格预审 | 等待开标 | 进入评标大厅 |
| 6 | 货物公开110790x | 23123 | 2312321 | 2022-11-07 16:35:00 | 公开开标 | 资格预审 | 正在评标 | 进入评标大厅 |
| 7 | 公开采购01 | A042312123 | A0434242423 | 2022-11-04 15:00:00 | 公开开标 | 资格预审 | 正在评标 | 进入评标大厅 |
| 8 | 甘肃省公路交通教育基础设施设计施工总承包 | A01-1262000024033450-05220819-030407-2 | 2605-2209047 | 2022-10-22 08:00:00 | 邀请招标 | 资格预审 | 等待开标 | 进入评标大厅 |
| 9 | 33 | 33 | 33 | 2022-09-16 21:00:00 | 单一来源采购 | 资格预审 | 等待开标 | 进入评标大厅 |

如果专家发起澄清, 投标人需要回复澄清。上传附件。





微信扫码咨询

四、CA证书办理服务操作流程

使用在甘肃省公共资源交易主体共享平台注册的用户名及密码登录甘肃省公共资源交易“一网通办”系统，逐次点击按钮“我的工作台”--“数字证书(CA)办理”--“用户及证书办理”--“交易平台 证书办理”，选择ukey办理平台。

现以【甘肃文锐—简易网数字证书办理平台：<http://www.jian-yi.com>】为例，介绍证书办理流程。交易主体选择 ukey 办理平台，单击“甘肃文锐—简易网数字证书办理平台”--“授权并登录”按钮，进入证书申请页面。



1. 操作环境

建议windows10及以上操作系统的电脑，并使用360安全浏览器的极速模式进行操作。

2. 证书新办所需资料

①企业证书办理：企业授权委托书（模板在系统中下载）+数字证书协议书（模板在系统中下载）+经办人身份证正反面；

②个人证书办理：个人授权委托书（模板在系统中下载）+数字证书协议书（模板在系统中下载）+申请人身份证正反面。

注：①授权委托书需上传扫描件原件；②授权委托书的签章采集仅采集所需印章；③企业证书办理的所有附件均需加盖企业鲜章；④个人证书办理的所有附件均需加盖自然人印章（自然人签字、按手印及彩色扫描件均可）。

3. 证书新办申请

在简易网数字证书办理平台，点击左侧导航栏“证书新办”，进入证书新办页面。选择主体类型、证书年限、电子签章等信息，完善经办人信息并上传所需附件，检查无误后支付并提交订单即可。



4. 待工作人员审核并制作证书



订单提交成功后，需工作人员审核订单并制作证书，您可以在订单中心查看订单状态。如果显示“订单完成”，则说明证书已经办理完成。如果收到短信提示证书订单未通过核验，可以根据提示重新提交申请。

注：审核订单时效一般为1个工作日内，有特殊要求请致0931-4267890说明情况。

5. 证书领取

邮寄：数字证书办理完成后，一般情况下会在当天安排邮寄，可在简易网数字证书办理平台查看邮寄情况及快递单号。



注：没有录入快递单号的，代表快递还未发出，可添加订单右侧 的二维码，咨询对应工作人员。

自取：根据提交订单时选择的自取地址，携带相关资料前往对应地址领取证书。

6. 自取证书需携带的资料

- ①企业证书—营业执照+经办人身份证正反面；
- ②个人证书—自然人身份证正反面+经办人身份证正反面。

注：①如领取人不是经办人本人，需额外携带代领人身份证正反面；②所有附件全部加盖企业鲜章。

五、证书更新操作流程

1. 驱动下载

在证书更新之前，请确保您已经下载并安装了最新的数字证书驱动。如未安装，请访问简易网数字证书办理平台，点击左下侧“下载 装驱动”按钮，进行下载和安装，下载程序前请关闭或退出360安全卫士等可能拦截下载或安装的安全软件。



2. 操作环境

建议windows10及以上操作系统的电脑，并使用IE浏览器或360安全浏览器的兼容模式进行证书更新操作。

3. 证书更新所需资料

①企业证书更新：企业授权委托书（模板在系统中下载）+数字证书协议书（模板在系统中下载）+经办人身份证正反面；

②个人证书更新：个人授权委托书（模板在系统中下载）+数字证书协议书（模板在系统中下载）+申请人身份证正反面。

注：①授权委托书需上传扫描件原件；②授权委托书的签章需采集证书内所有签章；③企业证书更新的所有附件均需加盖企业鲜章；④个人证书更新的所有附件均需加盖自然人印章（自然人签字、按手印及彩色扫描件均可）。

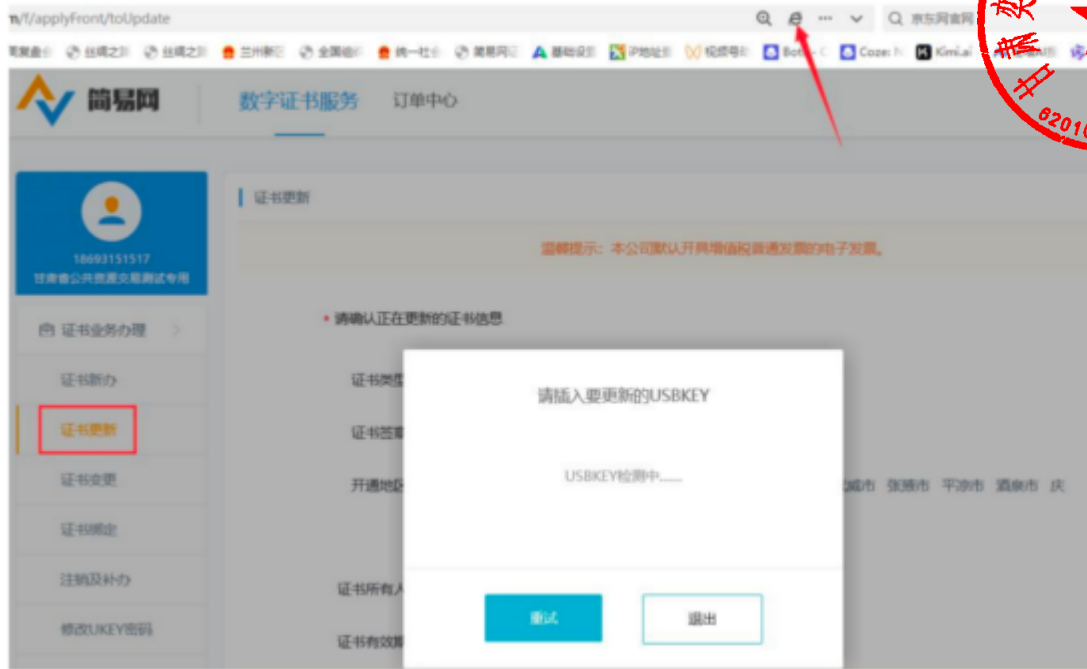
4. 提交证书更新订单

①通过电脑打开简易网数字证书办理平台网址，使用在甘肃省公共资源交易主体共享平台注册认证通过的手机号及密码登录；

②登录后在系统界面的左侧导航栏中找到并点击“证书更新”选项，在电脑端插入所需更新的证书(Ukey 锁)；

③根据页面提示填写所需信息及上传对应附件资料，然后付费并提交审核。

注：请使用 360 安全浏览器的兼容模式（兼容模式的切换如图所示）或 IE 浏览器进行操作。



5. 等待审核

支付完成后，您的证书更新资料将提交给工作人员进行审核，审核时限一般为2个工作小时左右（着急情况可致电0931-4267890加急）。如果核验未通过，您需登录系统，根据退回原因重新修改并再次提交。

6. 更新证书

订单审核通过后您需在证书办理系统自行完成证书更新操作。在“数字证书服务”中找到需更新的证书订单，在电脑端插入待更新的数字证书（黑色锁），点击“立即制作”按钮，进入证书更新流程，逐次完成操作。

注：证书更新完成后i信（驱动）页面展示的证书有效期会同步至最新有效期。

六、证书变更操作流程

1. 驱动下载

在证书变更之前，请确保您已经下载并安装了最新的数字证书驱动。如未安装，请访问简易网数字证书办理平台，点击左下侧“下载安装驱动”按钮，进行下载和安装，下载程序前请关闭或退出360安全卫士等可能拦截下载或安装的安全软件。





2. 操作环境

建议windows10及以上操作系统的电脑，并使用IE浏览器或360安全浏览器的兼容模式进行证书变更操作。

3. 证书变更所需资料

①企业证书变更：企业授权委托书（模板在系统中下载）+数字证书协议书（模板在系统中下载）+经办人身份证正反面；

②个人证书变更：个人授权委托书（模板在系统中下载）+数字证书协议书（模板在系统中下载）+申请人身份证正反面。

注：①授权委托书需上传扫描件原件；②授权委托书的签章采集除新增或变更的签章需采集外，证书内其余签章也需重新采集；③企业证书变更的所有附件均需加盖企业鲜章；④个人证书变更的所有附件均需加盖自然人印章（自然人签字、按手印及彩色扫描件均可）。

4. 提交证书变更订单

①请先在甘肃省公共资源交易主体共享平台提交主体信息变更，并确保变更信息认证通过；

②通过电脑打开简易网数字证书办理平台网址，使用在甘肃省公共资源交易主体共享平台注册认证通过的手机号及密码登录；

③登录后在系统界面的左侧导航栏中找到并点击“证书变更”选项，在电脑端插入所需变更的证书(Ukey锁)；

④根据页面提示填写所需信息及上传对应附件资料，然后付费并提交审核。

5. 等待审核

支付完成后，您的证书变更资料将提交给工作人员进行审核，审核时限一般为2个工作小时左右（着急情况可致电0931-4267890加急）。如果核验未通过，您需登录系统，根据退回原因重新修改并再次提交。

6. 证书变更

订单审核通过后您需在证书办理系统自行完成证书变更操作。在“数字证书服务”中找到需变更的证书订单，在电脑端插入待变更的数字证书（黑色锁），点击“立即制作”按钮，进入证书变更流程，逐次完成操作。注：订单状态为“已完成”代表当前证书变更完成。

七、发票申请操作流程

登录简易网数字证书办理平台，在系统正上方“订单中心”环节下，点击“发票管理”按钮，在发票申请页面填写开票信息，发票开具时间一般为1-3个工作日。



注：文锐数字证书（黑色锁）的发票默认开具增值税电子普通发票，如有特殊需要，请致电0931-4267890。

八、证书办理平台联系电话

1、甘肃文锐简易网证书（黑色锁）：0931-4267890



文锐电子交易



扫描二维码，关注我的视频号

视频号：文锐电子交易（工作日14:30直播）

服务不止于声音！锁定文锐直播间，实时互动面对面解答您的问题，给您不一样的服务体验。

2、江苏翔晟信息技术股份有限公司：025-66085508

- 3、甘肃成兴信息科技有限公司：4001020005
- 4、金润方舟科技股份有限公司甘肃分公司：4008199995
- 5、交易通信息技术有限公司：4006131306
- 6、甘肃中工国际招投标有限公司：4006123434

