

# 采购需求（标包 1）

## 一. 总体说明

1.1 本章所提出的技术要求是对本次招标货物及伴随服务的基本要求，并未涉及所有技术细节，也未充分引述有关标准、规范的全部条款。投标人应保证其提供的货物及伴随服务除了满足本技术要求外，还应符合中国国家、行业、地方或设备制造商所在国的有关强制性标准、规范。当上述标准、规范的有关规定之间存在差异时，应以要求高的为准。

1.2 本章中提及的工艺、材料、设备的标准及品牌或型号（如有）仅起说明作用，并没有强制性。投标人在投标中可以用替代工艺、材料、设备的标准及品牌或型号，但这种替代须实质上满足、等同或优于本章技术要求，同时须提供相关证明材料，否则可能被评标委员会认定为负偏离。

1.3 除非有特别说明，本章中所列的具体参数或参数范围，均理解为招标人可接受的最低要求。

## 二. 采购内容

序号	产品名称	技术规格:长*宽*高	数量	单位
1	两连位上床下桌柜 (含公寓床、书桌、 衣柜)	4760*900*2100mm (±2mm)	252	位
2	两连位加长上床下桌柜 (含公寓床、书桌、 衣柜)	5160*900*2100 (±2mm)	8	位
3	公寓椅	435 座前宽*395 座深*440 座高 (800 背高) mm (±2mm)	994	张

## 三. 技术要求

### 1. 标识符号

标识类型	标识符号	标识符号含义
重要参数	★	重要技术指标，根据评分办法中相关要求进行了评审
一般参数	无标识	一般技术指标，根据评分办法中相关要求进行了评审

注：

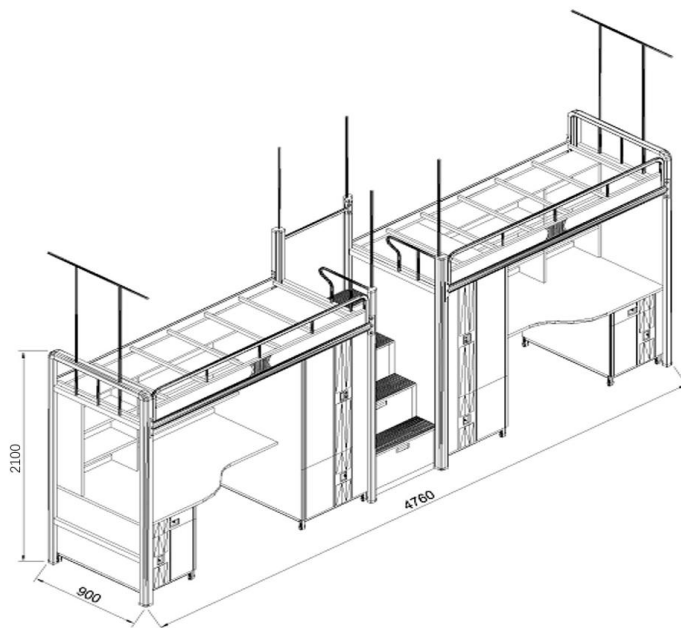
标识条款中如包含多条子项技术参数或要求，则需满足或优于该标识条款内所有子项技术参数或要

求方能得分。

## 2. 技术要求

### 2.1 两连位上床下桌柜（含公寓床、书桌、衣柜、学习椅等）

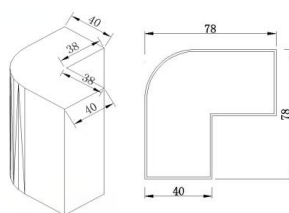
两连位上床下桌柜效果图



规格：长 4760\*宽 900\*高 2100mm，每位床长 2100mm，宽 900mm。

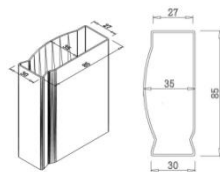
#### 2.1.1 铁床

★（1）立柱：采用 78mm\*78mm（允许正负偏差 2mm）高频焊接封口型材管，管壁厚 1.2mm，整体稳固美观。（示意图）：

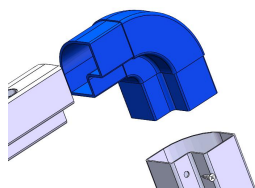


★（2）前床枹：85mm\*35 mm（允许正负偏差 2mm）高频焊接封口型材管，管壁厚 1.2mm，

整体稳固美观。(示意图):

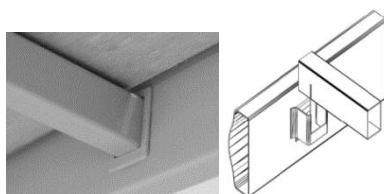


★(3) 边排列护栏弯头: 采用 78mm\*78mm (允许正负偏差 2mm) ABS 工程塑料弯头, 整体稳固美观。(示意图):



(4) 立柱侧拉换: 采用 60mm\*30mm\*1.2mm 矩管。

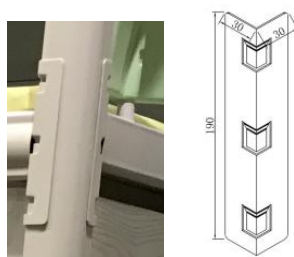
★(5) 床撑: 采用 30mm\*20mm\*1.0mm 矩管, 7 根 (不含两端立柱拉换), 插口处带减震胶套 (颜色与中空吹塑门板一致), 中间床撑采用卡扣式连接设计, 使床架连接更加稳固 (示意图):



(6) 床挺护栏: 主横支架: 20mm\*40mm\*1.2mm 椭圆管, 竖支架采用不低于 $\phi 16*1.0$ mm 圆管, 中间横支架采用不低于 20\*20\*1.0mm 方管, 护栏下部采用 0.8mm 冷轧钢板内衬 16mm 厚 E1 级三聚氰胺饰面板, 刨花板基材, 护栏高度 $\geq 300$ mm。护栏内部带有安全警示线标识, 提示明显、不易脱落 (示意图):

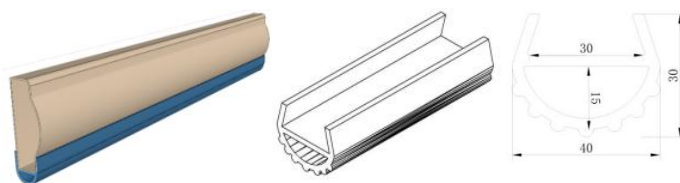


★(7) 床架连接方式: 压力紧固型卡扣件, 采用 $\geq 2.0$ mm 冷轧钢板冲压成型, 30mm\*30mm\*190mm, 安装方式: “H” 型卡式连接, 整体全隐装, 整体无须螺栓连接。(示意图):



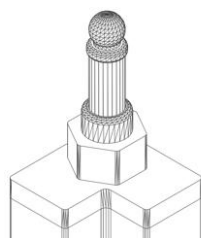
★(8) 立体软性材质防撞条防撞条: 防撞条整体为塑料材质, 且立体中空结构。上端与床

挺下沿接触面宽 30mm,为硬性塑料材质;下端弧形中空结构,为软性材质,尺寸见图示,有效减低碰撞,整体高度 30mm。(示意图):



(9) 靠墙中立柱连接拉换(扶手):采用 20\*40\*1.0mm 椭圆管,便于学生上下走梯增加了安全性能,同时增强床连接的稳固性。

(10) 蚊帐杆:采用  $\Phi 19*1.0\text{mm}$  的圆管。边排列立柱蚊帐杆为固定式;中排列立柱蚊帐杆为伸缩式,立柱上口带有二合一塑料胶套,带有蚊帐杆伸缩、定位、锁紧功能。圆管顶部安装球形塑料封头,便于系绳。(示意图):



(11) 衣柜和桌下柜配置防潮架,架采用 20\*40\*1.0mm 椭圆管与 20\*30\*1.0mm 矩管焊接成整体框架,每根立脚安装塑料脚垫,木板不直接接触地面,防潮、防变型的同时又增加家具的使用年限。钢管端口安装专用塑料套,比普通胶套更加美观、稳固(颜色与中空吹塑柜门一致)。(示意图):

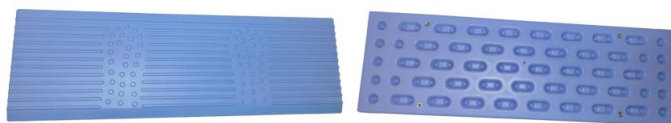


(12) 阶梯式楼梯:共四步,宽 640mm,深 740/800mm,高 1340-1390mm。梯步主框架采用 50\*20\*1.0mm 方管、拉换(扶手)采用 20\*20\*1.0mm 方管,整体焊接稳固,承重性能好。带木制柜体及柜门,安装扣拉手,使用方便、增加物品存放空间。(见示意图)



★走梯踩板:采用中空吹塑材质,尺寸:长 640mm\*宽 200mm\*厚 20mm(允许正负偏差 2mm),

正板面横向带有防滑条和防滑凸点，避免上下走梯时踩滑，设计安全人性化；踏板背面带有不少于 6 颗预埋螺母和不少于 50 个加强孔位，增加受力承重，整体美观、环保、牢固。整体美观、环保、实用（颜色与中空吹塑柜门一致）。(示意图)：



(13) 铺板：采用 15mm 厚松木实木板无拼接，经双面抛光后厚度达到 14mm，装订不低于四条加强筋，床板缝隙不高于 10mm。干燥处理至含水率在 8%-12%之间。

(14) 焊接及工艺要求：按 GB/T3325-2008 标准执行，全部焊接为满焊，焊接符合二氧化碳保护焊的工艺，焊丝采用 0.8mm 优质镀铜焊丝，焊接过程中不得出现灰渣、气孔、焊瘤；脱焊、虚焊、焊穿；焊接部位光滑平整，打磨精细。表面涂装要求：抛光除锈，环氧聚脂固体粉末高压静电喷涂。采用环氧热固型塑粉（塑粉成型固化后的颜色为灰白色）。

## 2.1.2 学习桌/自修桌

规格：长 1400\*宽 800\*桌高 760/总高 1690mm



### 详细材质说明

★（1）板材：桌面及书架搁板厚度 25mm，其余 16mmE1 级三聚氰胺饰面板，背板与抽底板采用 12mm 厚双贴面饰面板。所有板材四周采用 PVC 封边条热熔封边处理，全自动封边机封边，粘接牢固，无脱胶、无鼓泡、防水。桌下带柜：柜体靠墙处留有空位，便存放行李箱，抽屉可配挂锁，使用简单便于管理。

★（2）抽屉抽面：

①尺寸为400mm\*140mm（允许正负偏差2mm），厚度18mm（允许正负偏差2mm）；

②抽屉抽面设计与搁物柜门板相匹配的弧形、线条，安装凹形暗拉手，整体美观、环保、实用；(示意图)：



★（3）抽下柜柜门：

①尺寸为400mm\*500mm（允许正负偏差2mm），柜门厚度20mm（允许正负偏差2mm）；

②搁物柜门板设计与抽屉抽面相匹配的弧形、线条，安装凹形暗拉手，整体美观、环保、实用；（示意图）：



★（4）上述抽屉抽面、柜门板均采用中空吹塑（原材料为HDPE高密度聚乙烯，无毒无害），环保，硬度高，韧性强，表面耐磨、耐划伤、抗污抗老化、抗压抗冲击。抽面与抽柜门板的弧形外观样式匹配，整体美观、环保、实用，门板内侧铰链连接位带预埋螺母，与铰链螺丝连接更加牢固。投标文件中提供第三方检测机构出具的带有CMA或CNAS标志的中空吹塑类家具部件（本项目所投产品中任意中空吹塑类家具部件均可）符合GB20286-2006标准阻燃1级要求的检测报告。

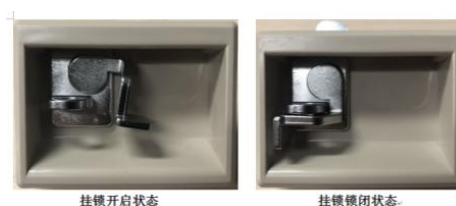
（5）配件要求

①五金配件：采用优质五金配件；

②铰链：采用带阻尼液压铰链，转动十万次，门扇任意位置定位，不反弹。

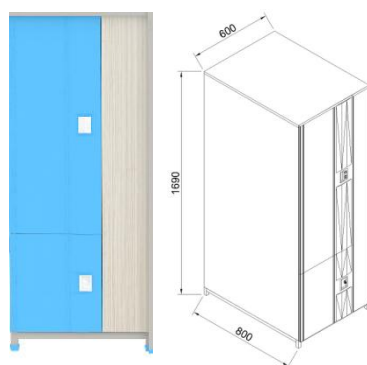
③抽轨：耐磨，自滑，滚动十万次。

★④拉手：柜门安装凹形暗拉手，其中衣柜上门拉手内配置锌合金锁具，旋转式锁片，可搭配挂锁使用，使用方便，便于管理。（示意图）：



（6）产品工艺标准：所有板材均采用精密机械下料，保证材料尺寸。衣柜、书架、书桌、学生椅，各连接部件结合严密、平整、牢固。与框架、门与门相邻表面间的距离偏差 $\leq 2\text{mm}$ 。抽屉与框架相邻表面间的距离偏差 $\leq 1\text{mm}$ ，下垂 $\leq 20\text{mm}$ ，摆动 $\leq 15\text{mm}$ 。

### 2.1.3 衣柜



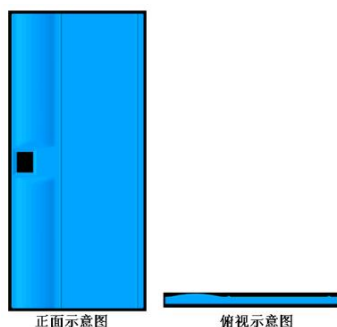
**规格：长 600\*宽 800\*高 1690mm**

### 详细材质说明

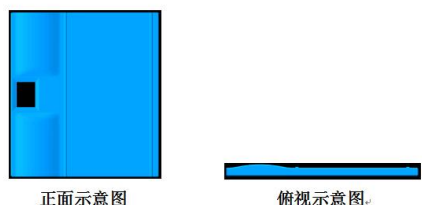
衣柜分上下两个门，上门内带一根  $\phi 22*1.0$  不锈钢挂衣棒及一块小隔板，上下门配置挂锁，使用简单便于管理。

（1）板材：采用 16mm E1 级三聚氰胺饰面板，背板采用 12mm 厚双贴面饰面板，所有板材四周均采用 PVC 封边条热熔封边处理，全自动封边机封边，粘接牢固，无脱胶、无鼓泡、防水。衣柜分上下两个门，配置挂锁，使用简单便于管理。

★（2）衣柜上门：450mm\*1100mm（允许正负偏差2mm），厚度20mm（允许正负偏差2mm），门板内侧铰链连接位带预埋螺母，与铰链螺丝连接更加牢固；衣柜上门部内带  $\phi 22*1.0$ mm 圆形不锈钢挂衣杆。



★（3）衣柜下门：450mm\*500mm（允许正负偏差2mm），厚度20mm（允许正负偏差2mm），门板内侧铰链连接位带预埋螺母，与铰链螺丝连接更加牢固；（示意图）：



★（4）上述衣柜上下门板均采用中空吹塑（原材料为HDPE高密度聚乙烯，无毒无害），环保，硬度高，韧性强，表面耐磨、耐划伤、抗污抗老化、抗压抗冲击。上、下门板的弧形



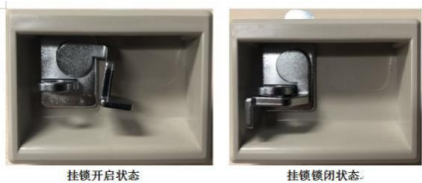
外观样式匹配,整体美观、环保、实用。投标文件中提供第三方检测机构出具的带有CMA或CNAS标志的中空吹塑类家具部件(本项目所投产品中任意中空吹塑类家具部件均可)符合GB20286-2006标准阻燃1级要求的检测报告。

(5) 配件要求

①五金配件:采用优质五金配件;

②铰链:采用带阻尼液压铰链,转动十万次,门扇任意位置定位,不反弹。

★③拉手:柜门安装凹形暗拉手,其中衣柜上门拉手内配置锌合金锁具,旋转式锁片,可搭配挂锁使用,使用方便,便于管理。(示意图):



2.2 公寓椅



(1) 规格: 435\*395\*440/800mm (±5mm);

(2) 钢架: 采用不低于 30\*15mm 椭圆管,壁厚 1.2mm,整体稳固、美观。

★(3) 坐、背板:

①坐板尺寸: 前端宽 435mm, 后端宽 395mm, 坐板深 395mm, 厚 40mm (±5mm), 坐板采用前端弧形加坐面凹型设计, 坐板中部带圆形透气孔, 坐感舒适、透气;

②背板尺寸: 宽 435mm, 高 270, 厚 55mm (±5mm), 顶部带椭圆形拉手孔, 方便移动;

③坐背板采用弧形设计符合人体工程学, 靠背贴合背部, 坐感舒适不易疲劳; 座背板背面带有预埋螺母, 钢架与座背板连接更加牢固。



坐背板采用优质中空吹塑工艺(原材料为HDPE高密度聚乙烯,颜色与中空吹塑门板一致),



绿色环保，硬度高，韧性强，表面耐磨、抗污抗老化、抗压抗冲击，耐久性符合垂直向下加载十万次无断裂、变形、松动。投标文件中提供第三方检测机构出具的带有CMA或CNAS标志的中空吹塑座椅座面及椅背耐久性通过10万次重力加载无损测试的检测报告。

④钢架与地面接触部分加装塑料脚套及胶垫；

（4）制作工艺：

钢管焊接要求（符合GB/T3325-2008标准）：

①保护焊：使用优质镀铜焊丝，焊接无灰渣、气孔、焊瘤；无脱焊、虚焊、焊穿；精细打磨，光洁平整，钢管外露端头均带专用塑胶封套。

②钢管涂装要求：抛丸除锈，环氧聚脂固体粉末高压静电喷涂。

③钢件所有裸露端头均需加装工程塑料防护胶套。

# 采购需求（标包2）

## 一. 总体说明

1.1 本章所提出的技术要求是对本次招标货物及伴随服务的基本要求，并未涉及所有技术细节，也未充分引述有关标准、规范的全部条款。投标人应保证其提供的货物及伴随服务除了满足本技术要求外，还应符合中国国家、行业、地方或设备制造商所在国的有关强制性标准、规范。当上述标准、规范的有关规定之间存在差异时，应以要求高的为准。

1.2 本章中提及的工艺、材料、设备的标准及品牌或型号（如有）仅起说明作用，并没有强制性。投标人在投标中可以用替代工艺、材料、设备的标准及品牌或型号，但这种替代须实质上满足、等同或优于本章技术要求，同时须提供相关证明材料，否则可能被评标委员会认定为负偏离。

1.3 除非有特别说明，本章中所列的具体参数或参数范围，均理解为招标人可接受的最低要求。

## 二. 采购内容

序号	产品名称	技术规格/mm	数量	单位
1	单人床带床下柜	2100*920*980mm（±2mm）	712	张
2	单人学习桌/自修桌	1200*600*760/1690mm	734	张
3	单人衣柜	600*600*1690mm	734	个
4	加长单人床带床下柜	2300*920*980mm（±2mm）	22	张

## 三. 技术要求

### 1. 标识符号

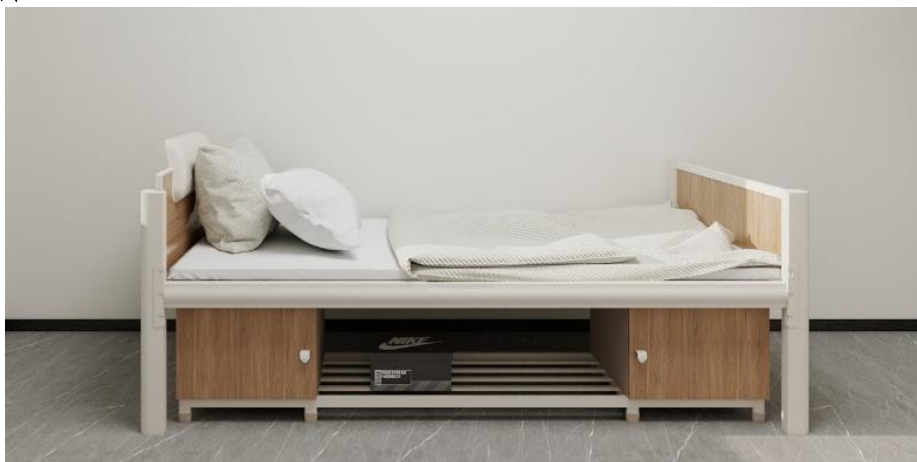
标识类型	标识符号	标识符号含义
重要参数	★	重要技术指标，根据评分办法中相关要求进行评审
一般参数	无标识	一般技术指标，根据评分办法中相关要求进行评审

注：  
标识条款中如包含多条子项技术参数或要求，则需满足或优于该标识条款内所有子项技术参数或要求方能得分。

## 2. 技术要求

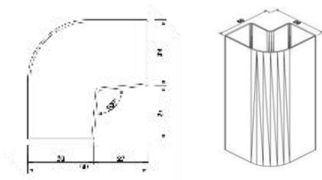
### 2.1 单人床带床下柜

#### 2.1.1 单人床

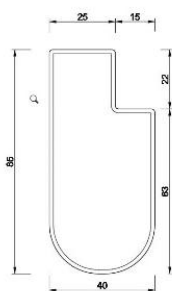


规格：2100\*920\*980mm；加长床：2300\*920\*980mm

★(1) 立柱：采用 60mm×60mm（允许正负偏差 2mm）高频焊接封口型材管，管壁厚 1.2mm，整体稳固美观。（示意图）：

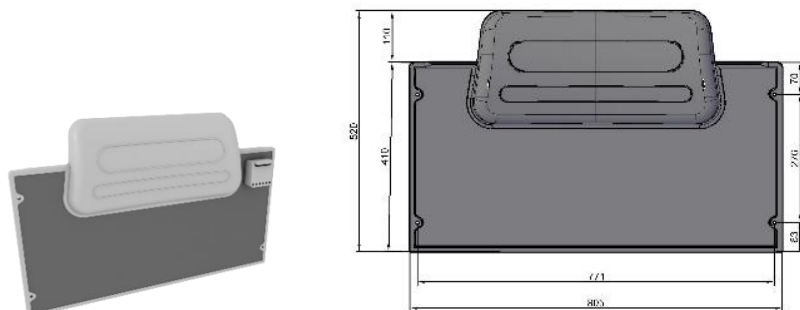


★(2) 床梃：采用 85mm×40mm（允许正负偏差 2mm）高频焊接封口型材管，管壁厚 1.2mm，底部呈 U 型，上部呈 L 型，缺口处便于放置床板，增加床板承重性，减少床板与床架之间的缝隙，整体稳固美观。（示意图）：

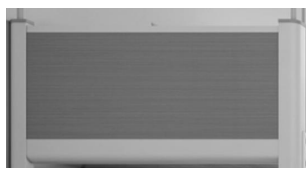


★(3) 床头护栏：规格：805×520（±5mm），木质挡板部分高度 410mm（±5mm），基材采用不小于 18mm 厚三聚氰胺中密度饰面板，四周整体一次成型 PP 塑料注塑嵌边，四周无接缝。档头上部设计有符合人体工程学的舒适全塑靠板，采用全新料制作。投标文件中提供带有 CMA 标志的床头护栏检测报告，①邻苯二甲酸酯 DBP、BBP、DEHP、DNOP、DINP、DIDP 未检出；②重金属：可溶性铅、镉、铬、汞未检出；③多环芳烃：苯并芘、16 种多环芳烃 (PAH) 总量未检出；④塑料件外观：无裂纹、明显变形、缩水、针孔；无凹陷、飞边、折皱、疙瘩；

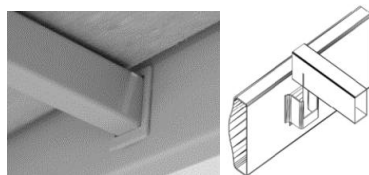
无气泡、杂质、伤痕、白印；表面光洁，无划痕、毛刺、拉毛、污渍；无明显色差；⑤塑料件耐老化（室内用 500h）：冲击强度保持率、颜色变色评级检测合格；⑥耐冷热循环、硬度均检测合格。（示意图）：



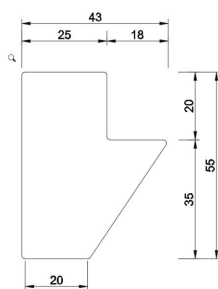
（4）床尾护栏：钢木结构，护栏顶端采用 25\*25\*1.0mmD 型管与边立柱焊接成整体，护栏板下方采用 43\*55\*1.1mm 台阶式型材管与边立柱焊接成整体，并采用 16mm 三聚氰胺饰面板嵌入式与钢架连接，美观稳固。



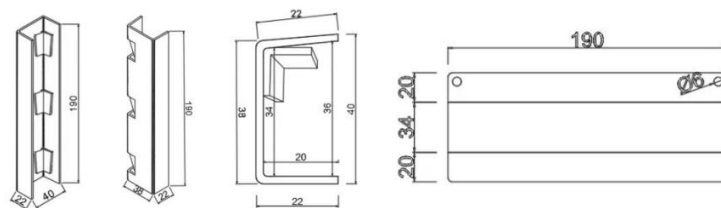
★（5）床撑：采用 $\geq 30\text{mm} \times 20\text{mm} \times 1.0\text{mm}$  矩管，5 根（不含两端拉换），两端带 PP 减震胶套（颜色与立柱 PP 塑料件一致）。中间床撑采用卡扣式限位连接设计，使床架连接更加稳固，床撑不易脱落。投标文件中提供带有 CMA 标志的 PP 塑料检测报告，符合 GB/T 32487-2016、GB28481-2012、GB/T40908-2021、GB/T40971-2021、①邻苯二甲酸酯未检出；②重金属：可溶性铅、镉、铬、汞未检出；③多环芳烃、多溴联苯、多溴联苯醚未检出；④塑料件外观检测合格；⑤塑料件耐老化（室内用 500h）：冲击强度保持率、颜色变色评级检测合格；⑥耐冷热循环、硬度均检测合格。⑦有机磷阻燃剂：氧化膦 TEPA、磷酸酯 TCEP、TDCPP、DDBPP、TOCP、TDBPP 未检出。（示意图）：



（6）立柱侧拉换：床头床尾两侧采用 43\*55\*1.1mm 台阶式型材管与边立柱焊接成整体，台阶处宽度 18mm，上方可放置床板，增加承重性能、美观稳固。



★（7）床架连接方式：压力紧固型卡扣件，采用 $\geq 2.0\text{mm}$ 冷轧钢板冲压成型3面挂件， $40\text{mm} \times 20\text{mm} \times 190\text{mm}$ ，不少于3个挂齿。安装方式：U型卡式连接，正面挂口挂齿不外露，整体全隐装，连接稳固、美观。（示意图）：



压力紧固型卡式连接示意图

（8）铺板：采用15mm厚松木实木板无拼接，经双面抛光后厚度达到14mm，不低于四条加强筋，床板缝隙不高于10mm。干燥处理至含水率在8%-12%之间。

（9）焊接及工艺要求：按GB/T3325-2008标准执行，焊接符合二氧化碳保护焊的工艺，焊丝采用0.8mm优质镀铜焊丝，焊接过程中不得出现灰渣、气孔、焊瘤；脱焊、虚焊、焊穿；焊接部位光滑平整，打磨精细。表面涂装要求：抛光除锈，环氧聚脂固体粉末高压静电喷涂。采用环氧热固型塑粉（塑粉成型固化后的颜色为灰白色）。

## 2.1.2 床下柜

（1）规格：1900\*400\*390mm

（2）钢制防潮架：立脚采用20\*40\*1.0mm椭圆管，边框采用30\*20\*1.0mm矩管，立脚钢管端口安装专用塑料套，比普通胶套更加美观、稳固（颜色与立柱PP塑料件一致）。

（同四人间防潮架脚垫）：

★（3）带两个木质鞋柜，采用16mm厚E1级三聚氰胺饰面板（刨花板），尺寸为450\*300\*300mm。投标文件中提供带有CMA标志的封边条检测报告，符合QB/T4463-2013、GB/T40971-2021、GB/T40908-2021、QB/T4371-2012标准，外观要求检测合格；耐干热性、耐磨性、耐开裂性、耐老化、耐冷热循环、耐光色牢度均检测合格；可迁移元素、多环芳烃、多溴联苯、多溴二苯醚均检测合格；有机磷阻燃剂：氧化膦TEPA、磷酸酯TCEP、TDCPP、DDBPP、TOCP、TDBPP未检出；大肠杆菌、肺炎克雷伯氏菌等抑菌率达99%及以上。

## 2.2 单人学习桌/自修桌



规格：1200\*600\*760/1690mm

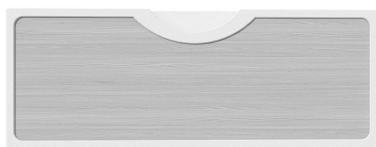
#### 详细材质说明

(1) 板材：桌面及书架搁板厚度 25mm，其余 16mmE1 级三聚氰胺饰面板，背板与抽底采用 12mm 厚双贴面饰面板，PVC 封边条热熔封边处理，全自动封边机封边，粘接牢固，无脱胶、无鼓泡、防水。桌下带柜：抽面和门板配挂锁，使用简单便于管理。

(2) 钢架：口字型边立脚，采用 40\*20\*1.2mm 矩形钢管整体满焊，桌面下方采用钢管拉换将立脚与柜体连接稳固。

★(3) 桌面：采用一次性注塑成型封边工艺，四周整体封边无接口，桌面尺寸 1200\*600mm，板材厚度 25mm。投标文件中提供带有 CMA 标志的注塑桌面检测报告，符合 GB/T35601-2017 或 GB/T35607-2024、GB18580-2017、QB/T4371-2012、GB/T36022-2018、GB/T40908-2021、GB/T40971-2021、GB8624-2012 标准；苯、甲苯、二甲苯、总挥发性有机化合物未检出；甲醛释放量检测合格；抗菌性能（金黄色葡萄球菌、大肠杆菌、白色念球菌、枯草芽孢杆菌、鼠伤寒沙门氏菌）抑菌率不低于 99%；氨释放量检测合格；家具产品及其材料中禁限用物质/阻燃剂未检出；家具产品及其材料中禁限用物质/多环芳烃未检出；燃烧性能等级 B1 检测合格。

★(4) 桌下柜抽屉抽面：采用注塑封边工艺，基材采用不小于 15mm 中纤饰面板。尺寸为 410mm×150mm（允许正负偏差 2mm）；抽屉抽面设计与搁物柜门板相匹配的弧形、线条，安装凹形暗拉手，整体美观、环保、实用；（示意图）：



★(5) 桌下柜柜门：采用注塑封边工艺，基材采用不小于15mm中纤饰面板。尺寸为410mm×510mm（允许正负偏差2mm）；抽屉抽面设计与搁物柜门板相匹配的弧形、线条，安装凹形暗拉手，整体美观、环保、实用；（示意图）：



#### (6) 配件要求

- ①五金配件：采用优质五金配件；
- ②铰链：采用带阻尼液压铰链，转动十万次，门扇任意位置定位，不反弹。
- ③抽轨：耐磨，自滑，滚动十万次。

(7) 产品工艺标准：所有板材均采用精密机械下料，保证材料尺寸。各连接部件结合严密、平整、牢固。与框架、门与门相邻表面间的距离偏差 $\leq 2\text{mm}$ 。抽屉与框架相邻表面间的距离偏差 $\leq 1\text{mm}$ ，下垂 $\leq 20\text{mm}$ ，摆动 $\leq 15\text{mm}$ 。

### 2.3 单人衣柜



规格：600\*600\*1690mm

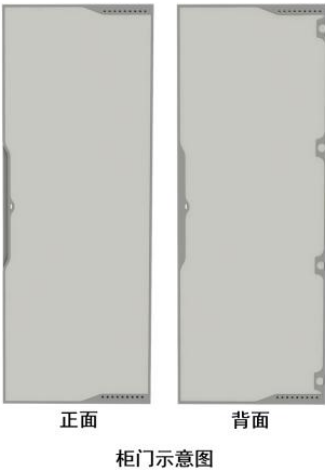
#### 详细材质说明

(1) 板材：采用 16mmE1 级三聚氰胺饰面板，背板与抽底采用 12mm 厚双贴面饰面板，



PVC 封边条热熔封边处理，全自动封边机封边，粘接牢固，无脱胶、无鼓泡、防水。衣柜分上下两个门，配置挂锁，使用简单便于管理。

(2) ★衣柜门：用自带拉手一次性注塑成型门板，四周无接缝，门板规格：宽 600×长 1600（允许正负偏差 2mm），板材采用不小于 15mm 中纤饰面板。门板铰链安装位置带有塑料杯型底座，与门板一体注塑成型，加强了螺丝连接处的握钉力，杜绝铰链易脱落的现象，减少维修率。门板上下两端设置 PP 透气孔，隐藏式拉手带一体成型锁孔，拉手、锁孔、透气孔与门板一体注塑成型。投标文件中提供带有 CMA 标志的一次注塑成型封边门板检测报告，符合 GB28481-2012、GB18580-2017，邻苯二甲酸酯、可溶性重金属、多环芳烃、多溴联苯、多溴二苯醚均未检出；甲醛释放量 $\leq 0.124\text{mg}/\text{m}^3$ ；（示意图）：



(3) ★衣柜防潮架，脚架 20×40×1.0mm 椭圆管与 20×30×1.0mm 矩管焊接成整体框架，每根立脚安装塑料脚垫，木板不直接接触地面，防潮、防变型的同时又增加家具的使用年限。钢管端口安装专用塑料套，比普通胶套更加美观、稳固（颜色与立柱 PP 塑料件颜色一致）。（示意图）：



(4) 配件要求

- ①五金配件：采用优质五金配件；
- ②铰链：采用带阻尼液压铰链，转动十万次，门扇任意位置定位，不反弹。
- ③抽轨：耐磨，自滑，滚动十万次。

(5) 产品工艺标准：所有板材均采用精密机械下料，保证材料尺寸。各连接部件结合严密、平整、牢固。与框架、门与门相邻表面间的距离偏差 $\leq 2\text{mm}$ 。抽屉与框架相邻表面间的距离偏差 $\leq 1\text{mm}$ ，下垂 $\leq 20\text{mm}$ ，摆动 $\leq 15\text{mm}$ 。